

1 OBSAH BALENIA

- A Zrkadlová autokamera LAMAX S9 Dual
- B Nabíjačka do autozapalovača s extra USB portom
- C Externý GPS modul
- D Prepájací kábel k zadnej kamere 6m
- E Vnútroštná zadná kamera
- F 2x gumová spona k uchytieniu zrkadla
- G 5x 3M úchytň na káble
- H Handrička z mikrovlákna
- I Kartička s hlasovými príkazmi

2 INŠTALÁCIA KAMERY DO VOZIDLA

- A Vložte microSD kartu (TF), zapojte káble napájania (USB), zadnej kamery (AV) a GPS modulu (GPS).
 - Používajte značkové microSDHC triedy 10 a vyššie o kapacite až 64 GB.
 - Kartu vyberajte iba v vypnutej kamere.
 - Kartu pri prvom použití naformátujte priamo v kamere a aspoň raz za mesiac formátovanie opakujte pre zaistenie správneho fungovania kamery.
- B Pripevnite gumičky na horné úchyty kamery.
- C Vysuňte objektív kamery podľa šípky. Nezabudnite odstrániť ochrannú fóliu z objektívu kamery.
- D Pripevnite kameru na zrkadlo Vašho vozidla vedením gumičiek za zrkadlíkom a ich uchytiením na spojných úchytoch kamery.
- E Vedte káble pozdĺž predného skla tak, aby neprekážali vodičovi vo výhľade a bezpečne ich upevnite pomocou držiakov na káble alebo schovajte za čalúnenie (GPS modul odporúčame pripísať do rohu palubovky, do rohu predného skla, prípadne požadajte autorizovaný servis o skrytie do A-stĺpika).
 - Zapojte napájací adaptér do autozapalovača, autokamera sa automaticky zapne.
 - Nastavte pohyblivý objektív tak, aby smeroval priamo pred automobil.
 - Kamera je určená na prevádzku len pri pripojení k napájaniu (s výnimkou použitia Parkovacieho režimu).
- F Zadnú kameru pripojte pomocou 3M samolepky na zadné sklo (odporúčame umiestniť do stredu a na hornú stranu skla tak, aby sa objektív nachádzal na vertikálnej osi zadného skla). Propojovací kábel vedte pozdĺž kostry automobilu tak, aby nikde neprekážal. Ak chcete používať funkciu parkovacej kamery, pripojte červený kábel z propojovacieho kábla pre zadnú kameru do parkovacieho svetla.

3 OVLÁDANIE KAMERY A ZÁKLADNÉ FUNKCIE

- A Tlačidlo POWER
- Ovládacie tlačidlo kamery aktivujete dotykom na displej:**
 - B ZAP/VYP nahrávanie
 - C Zhotoviť fotku
 - D ZAP/VYP nahrávanie zvuku
 - E Ochrániť záber
 - F Prepnúť na prednú/zadnú kameru
 - G Videogaléria/Fotogaléria
 - H Nastavenia

1 OBSAH BALENÍ

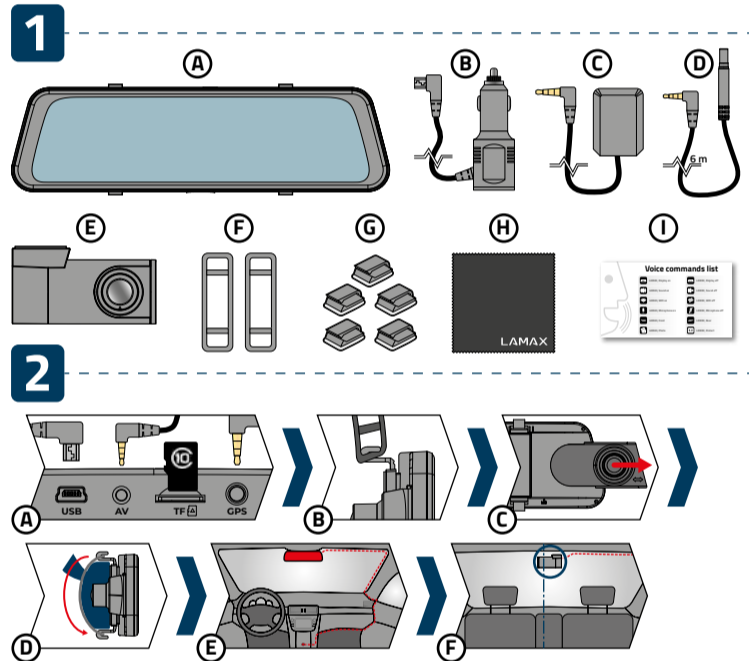
- A Zrkadlová autokamera LAMAX S9 Dual
- B Nabíjačka do autozapalovača s extra USB portem
- C Externý GPS modul
- D Propojovací kábel k zadnej kamere 6m
- E Vnitřní zadní kamera
- F 2x gumová spona k uchycení zrcátka
- G 5x 3M úchytň na kably
- H Hadřík z mikrovlákna
- I Kartička s hlasovými příkazy

2 INSTALACE KAMERY DO VOZIDLA

- A Vložte microSD kartu (TF), zapojte kabely napájení (USB), zadní kamery (AV) a GPS modulu (GPS).
 - Používejte značkové microSDHC třídy 10 a vyšší o kapacitě až 64GB.
 - Kartu vyjměte pouze při vypnutí kamery.
 - Kartu při prvním použití zformátujte přímo v kamere a alespoň jednou za měsíc formátování opakujte pro zajištění správného fungování kamery.
- B Připevněte gumičky na horní úchyty kamery.
- C Vysuňte objektiv kamery dle šípky. Nezapomeňte sejmut ochrannou fólii z objektivu kamery.
- D Připevněte kameru na zrcátko Vašeho vozu vedením gumiček za zrcátkem a jejich uchycením na spodní úchyty kamery.
- E Vedte kabely podél předního skla tak, aby nepekážaly řidiči ve výhledu a bezpečně je upevněte pomocí držáků na kabely či schovajte za čalounění (GPS modul doporučujeme připejit do rohu palubovky, do rohu předního skla, případně požadat autorizovaný servis o skrytí do A-stĺpku).
 - Zapojte napájecí adaptér do autozapalovače, autokamera se automaticky zapne.
 - Nastavte pohyblivý objektív tak, aby směřoval přímo před automobil.
 - Kamera je určena k provozu pouze při připojení k napájení (s výjimkou použití Parkovacího režimu).
- F Zadní kameru připejte pomocí 3M samolepky na zadní sklo (doporučujeme umístit doprostřed a na horní stranu skla tak, aby se objektiv nacházel na vertikální ose zadního skla). Propojovací kábel vedte podél kostry automobilu tak, aby nikde neprekážal. Chcete-li používat funkci parkovací kamery, připojte červený kábel z propojovacího kabelu pro zadní kameru do parkovacího světla (doporučujeme instalaci v servisu).

3 OVLÁDÁNÍ KAMERY A ZÁKLADNÍ FUNKCE

- A Tlačítko POWER
- Ovládání tlačítka kamery aktivujete dotykem na displej:**
 - B ZAP/VYP nahrávání
 - C Pořídít fotku
 - D ZAP/VYP nahrávání zvuku
 - E Ochránit záber
 - F Přepnout na přední/zadní kameru
 - G Videogalerie/Fotogalerie
 - H Nastavení



ZÁKLADNÉ FUNKCIE:

- Cyklické nahrávanie**
 - Kamera automaticky delí záznam na kratšie video súbory a pri zaplnení SD karty začne prepisovať najstaršie nechránené súbory novými.
 - Vďaka tomu sa nemusíte starať o voľné miesto na karte.
- Ochrana súborov**
 - Ochrániť aktuálne nahrávané video môžete manuálne stlačením tlačidla či hlasovým príkazom „LAMAX, PROTECT“.
 - Všetky Vaše záznamy môžete manuálne prepnúť na chránené aj v galérii.
- G-senzor**
 - Vďaka g-senzoru dokáže kamera zaznamenať náraz, ako napr. pri dopravnej nehode.
 - Hneď ako je zaznamenaný náraz, okamžite ochráni aktuálny záznam proti prepísaniu. (POZOR, neplatí pre formátovanie!)
- Detekcia rýchlostných radarov**
 - Upozorní šoféra o statických radaroch z nahranej databázy.
 - Môžete sa rozhodnúť medzi zvukovým či hlasovým upozornením.
- Parkovací režim**
 - Funkcia určená pre ochranu zaparkovaného vozidla.
 - Pri akomkoľvek náraze, ktorý g-senzor zaregistruje, sa kamera automaticky zapne a spustí nahrávanie.
 - Po 30 sekundách sa záznam uloží, uzamkne a kamera sa opäť vypne.
 - Tento režim používajte iba pri odpojenom napájaní.
- WiFi**
 - Služí na pripojenie kamery k mobilnej aplikácii.
 - V aplikácii môžete upravovať základné nastavenia autokamery, ovládať nahrávanie prednej i zadnej kamery a stahovať videá do svojho mobilného telefónu.
- ADAS**
 - ADAS je spoločný názov pre asistenčné systémy LDWS (Systém varovania pri opustení jazdneho pruhu) a FCWS (Systém varovania pri nedodržíaní bezpečnej vzdialenosti od vozidla).
 - Systém funguje až od rýchlosti 50 km/hod (je nutné mať zapojený GPS modul), aby Vás pri pomalejšej jazde v meste zbytočne nerušil.
- Hlasové ovládanie**
 - Autokamera podporuje ovládanie vybraných funkcií iba hlasom.
 - Ovládanie hlasovými príkazmi neodvádza pozornosť od riadenia a je tak bezpečnejšou voľbou pre šoférov.
 - Kartičku so zoznamom hlasových príkazov nájdete v balení produktu.

1 OBSAH BALENÍ

- A Zrkadlová autokamera LAMAX S9 Dual
- B Nabíjačka do autozapalovača s extra USB portem
- C Externý GPS modul
- D Propojovací kábel k zadnej kamere 6m
- E Vnitřní zadní kamera
- F 2x gumová spona k uchycení zrcátka
- G 5x 3M úchytň na kably
- H Hadřík z mikrovlákna
- I Kartička s hlasovými příkazy

2 INSTALACE KAMERY DO VOZIDLA

- A Vložte microSD kartu (TF), zapojte kabely napájení (USB), zadní kamery (AV) a GPS modulu (GPS).
 - Používejte značkové microSDHC třídy 10 a vyšší o kapacitě až 64GB.
 - Kartu vyjměte pouze při vypnutí kamery.
 - Kartu při prvním použití zformátujte přímo v kamere a alespoň jednou za měsíc formátování opakujte pro zajištění správného fungování kamery.
- B Připevněte gumičky na horní úchyty kamery.
- C Vysuňte objektiv kamery dle šípky. Nezapomeňte sejmut ochrannou fólii z objektivu kamery.
- D Připevněte kameru na zrcátko Vašeho vozu vedením gumiček za zrcátkem a jejich uchycením na spodní úchyty kamery.
- E Vedte kabely podél předního skla tak, aby nepekážaly řidiči ve výhledu a bezpečně je upevněte pomocí držáků na kabely či schovajte za čalounění (GPS modul doporučujeme připejit do rohu palubovky, do rohu předního skla, případně požadat autorizovaný servis o skrytí do A-stĺpku).
 - Zapojte napájecí adaptér do autozapalovače, autokamera se automaticky zapne.
 - Nastavte pohyblivý objektív tak, aby směřoval přímo před automobil.
 - Kamera je určena k provozu pouze při připojení k napájení (s výjimkou použití Parkovacího režimu).
- F Zadní kameru připejte pomocí 3M samolepky na zadní sklo (doporučujeme umístit doprostřed a na horní stranu skla tak, aby se objektiv nacházel na vertikální ose zadního skla). Propojovací kábel vedte podél kostry automobilu tak, aby nikde neprekážal. Chcete-li používat funkci parkovací kamery, připojte červený kábel z propojovacího kabelu pro zadní kameru do parkovacího světla (doporučujeme instalaci v servisu).

3 OVLÁDÁNÍ KAMERY A ZÁKLADNÍ FUNKCE

- A Tlačítko POWER
- Ovládání tlačítka kamery aktivujete dotykem na displej:**
 - B ZAP/VYP nahrávání
 - C Pořídít fotku
 - D ZAP/VYP nahrávání zvuku
 - E Ochránit záber
 - F Přepnout na přední/zadní kameru
 - G Videogalerie/Fotogalerie
 - H Nastavení

ZÁKLADNÍ FUNKCE:

- Cyklické natačení**
 - Kamera automaticky dělí záznam na kratší video soubory a při zaplnění SD karty začne přepisovat nejstarší nechráněné soubory novými.
 - Díky tomu se tak nemusíte starat o volné místo na kartě.
- Ochrana souborů**
 - Ochránit aktuální nahrávané video můžete manuálně stisknutím tlačítka či hlasovým příkazem „LAMAX, PROTECT“.
 - Všechny Vaše záznamy můžete manuálně přepnout na chráněné i v galerii.
- G-senzor**
 - Díky g-senzoru dokáže kamera zaznamenať náraz, jako např. při dopravní nehodě.
 - Jakmile je zaznamenaný náraz, okamžitě ochráni aktuální záznam proti přepsání. (POZOR, neplatí pro formátování!)
- Detekce rychlostních radarů**
 - Upozorní řidiče o statických radarech z nahrané databáze.
 - Můžete se rozhodnout mezi zvukovým či hlasovým upozorněním.
- Parkovací režim**
 - Funkce určená pro ochranu zaparkovaného vozidla.
 - Při jakémkoliv náraze, který g-senzor zaregistruje, se kamera automaticky zapne a spustí nahrávání.
 - Po 30 vteřinách se záznam uloží, uzamkne a kamera se opět vypne.
 - Tento režim používejte jen při odpojeném napájení.
- WiFi**
 - Slouží k připojení kamery k mobilní aplikaci.
 - V aplikaci můžete upravovat základní nastavení autokamery, ovládat nahrávání přední i zadní kamery a stahovat videa do svého mobilního telefonu.
- ADAS**
 - ADAS je společný název pro asistenční systémy LDWS (Systém varování při opuštění jízdního pruhu) a FCWS (Systém varování při nedodržení bezpečné vzdálenosti od vozidla).
 - Systém funguje až od rychlosti 50km/hod (nutno mít zapojený GPS modul), aby Vás při pomalejší jízdě ve městě zbytečně nerušil.
- Hlasové ovládání**
 - Autokamera podporuje ovládání vybraných funkcí pouhým hlasem.
 - Ovládání hlasovými příkazy neodvádí pozornost od řízení a je tak bezpečnější volbou pro řidiče.
 - Kartičku se seznamem hlasových příkazů naleznete v balení produktu.

4 NASTAVENIE OBRAZU

- Displej a nahrávané video majú rozdielny pomer strán. Aby nedochádzalo k deformácii obrazu na displeji, zobrazuje sa iba výrez videa. Ideálnou nastavenia snímaného obrazu docielite nasledovne:
 - A Aktivujte ovládacie ikony dotykem na displej a presvedčte sa, že máte zobrazený obraz z prednej kamery. V opačnom prípade stlačte tlačidlo alebo použite hlasový príkaz „LAMAX, FRONT“.
 - B Pomocou šípok na ľavej strane či opakovaným potiahnutím prstov po displeji smerom nahor posuňte výrez obrazu zrkadlička čo najvyššie.
 - C Teraz manuálne nastavte smer pohyblivého objektívu tak, aby ste videli malú časť kapoty Vašho vozu.
 - D Akonáhle budete spokojní s nastavením objektívu, opäť použite šípky alebo potiahnutie prstami po displeji smerom nadol a nastavte najvhodnejšiu pozíciu obrazu na displeji zrkadlička.
- TIP:** Výrez videa môžete rovnakým spôsobom nastaviť i u zadnej kamery.

5 WIFI APLIKÁCIE

- A Načítajte QR kód alebo vyhľadajte aplikáciu **KaCam** na App Store/Google Play.
- B Nainštalujte aplikáciu do svojho smartfónu alebo tabletu.
- C Zapnite WiFi v kamere v menu nastavení alebo hlasovým príkazom „LAMAX, WIFI ON“ – na displeji sa zobrazí názov autokamery a heslo ku WiFi (pôvodné je 12345678).
- D Na telefóne/tablete sa pripojte na WiFi sieť s názvom kamery, spustíte aplikáciu a pripojíte sa ku kamere.

Ovládanie aplikácie - pred pripojením

- E Pripojiť kameru
- F Súbory pretiahnuté do telefónu
- G Aktualizácia aplikácie
- H Informácie o aplikácii

Ovládanie aplikácie - po pripojení

- I Nastavenie kamery
- J Náhľad prednej/zadnej kamery
- K Súbory v kamere
- L Spustiť/Ukončiť nahrávanie
- M ZAP/VYP nahrávanie zvuku
- N Prepnúť mód foto/video
- O Prepnúť prednú/zadnú kameru
- P Nastaviť rozlíšenie

6 ĎALŠIE INFORMÁCIE

- Na adrese <https://www.lamax-electronics.com/s9-dual> nájdete kompletný návod a aktuálnu databázu radarov a firmware.
- Nezabudnite svoj produkt zaregistrovať na našich stránkach <https://www.lamax-electronics.com/cz/productupdate>
- Akonáhle aktualizujeme firmware či databázu radarov, hneď vás informujeme! Registráciou zároveň získate prístup ku novinikám a dáme vám vedieť o zľavových akciách!

4 NASTAVENÍ OBRAZU

- Displej a nahrávané video mají různý poměr stran. Aby nedocházelo k deformaci obrazu na displeji, zobrazuje se pouhý výřez videa. Ideální nastavení snímaného obrazu docílíte následovně:
 - A Aktivujte ovládací ikony dotykem na displej a přesvědčte se, že máte zobrazen obraz z přední kamery. V opačném případě stiskněte tlačítko nebo použijte hlasový příkaz „LAMAX, FRONT“.
 - B Pomocí šipek na levé straně či opakovaným tažením prstů po displeji směrem nahoru posuňte výřez obrazu zrcátka co nejžij.
 - C Nyní manuálně nastavte směr pohyblivého objektivu tak, abyste viděli malou část kapoty Vašeho vozu.
 - D Jakmile budete spokojeni s nastavením objektivu, opět použijte šípky či tažení prstů po displeji směrem dolů a nastavte nejvhodnější pozici obrazu na displeji zrcátka.
- TIP:** Výřez videa můžete stejným způsobem nastavit i u zadní kamery.

5 WIFI APLIKACE

- A Načtíte QR kód nebo vyhledejte aplikaci **KaCam** na App Store/Google Play.
- B Nainstaluje aplikaci do svého chytrého telefonu nebo tabletu.
- C Zapněte WiFi v kamere v menu nastavení či hlasovým příkazem „LAMAX, WIFI ON“ – na displeji se zobrazí název autokamery a heslo k WiFi (výchozí je 12345678).
- D Na telefon/tabletu se připojte na WiFi síť s názvem kamery, spustíte aplikaci a připojíte se ke kamere.

Ovládání aplikace - před připojením

- E Připojit kameru
- F Soubory přetážené do telefonu
- G Aktualizace aplikace
- H Informace o aplikaci

Ovládání aplikace - po připojení

- I Nastavení kamery
- J Náhled přední/zadní kamery
- K Soubory v kamere
- L Spustit/Ukončit nahrávání
- M ZAP/VYP nahrávání zvuku
- N Přepnout mód foto/video
- O Přepnout přední/zadní kamera
- P Nastavit rozlišení

6 DALŠÍ INFORMACE

- Na adrese <https://www.lamax-electronics.com/s9-dual> naleznete kompletní návod a aktuální databáze radarů i firmware.
- Nezapomeňte svůj produkt zaregistrovat na našich stránkách <https://www.lamax-electronics.com/cz/productupdate>
- Jakmile aktualizujeme firmware či databázi radarů, hneď vás informujeme! Registraci zároveň získáte přístup ku novinikám a dáme vám vědět o slevových akciích!

1 PACKAGE CONTENTS

- A LAMAX S9 Dual mirror dashcam
- B Charger with extra USB port
- C External GPS module
- D Rear camera connection cable 6m
- E Interior rear camera
- F 2x rubber band to attach to mirror
- G 5x 3M cable clips
- H Microfiber cloth
- I Card with voice commands

2 INSTALLING THE CAMERA IN THE VEHICLE

- A Insert the microSD card (TF) and connect the power (USB), rear camera (AV) and GPS module (GPS) cables.
 - Use branded microSDHC of Class 10 or higher with a capacity of up to 64GB.
 - Remove the card only when the camera is off.
 - Format the card the first time you use it directly in the camera itself and reformat at least once a month to ensure proper camera operation.
- B Attach rubber bands to the upper fixture of the camera.
 - Slide out the camera lens as shown by the arrow. Be sure to remove the protective film from the camera lens.
 - Attach the camera to the mirror of your car by guiding the rubber bands behind the mirror and attaching it to the camera's lower fixtures.
 - Route the cables along the windshield so that they do not obstruct the driver's view and secure them with cable clips or hide behind the upholstery (we recommend sticking the GPS module to the corner of the dashboard, to the corner of the windscreen or have it hidden in the A-pillar by an authorized service centre).
 - Plug the power adapter into the car cigarette lighter, the dashcam will turn on automatically.
 - Adjust the movable lens so that it points directly in front of the car.
 - The camera is intended for operation only when connected to the power supply (except for in Parking Mode).
- C Attach the rear camera to the rear window using the 3M adhesive pad (we recommend placing it in the centre at the top of the glass so that the lens is on the vertical axis of the rear window). Route the connection cable along the car body so that it does not obstruct. To use the parking camera function, connect the red cable of the rear camera connection cable to the parking light (installation at a service centre recommended).

3 CAMERA CONTROLS AND BASIC FUNCTIONS

- A POWER button
- Touch the screen to activate the camera control buttons:**
 - B Record ON/OFF
 - C Take photo
 - D Audio recording ON/OFF
 - E Protect shot
 - F Switch on the front/rear camera
 - G Video gallery/Photo gallery
 - H Settings

KEY FEATURES:

- Loop Recording**
 - The camera automatically divides the recordings into shorter video files. When the SD card is full, the camera will overwrite the oldest unprotected files with new ones.
 - This means you do not have to worry about running out of free space on the card.
- File Protection**
 - Protect the video currently being recorded either manually by pressing or using the voice command „LAMAX, PROTECT“.
 - All your recordings and photos can be manually protected in the gallery.
- G-Sensor**
 - Thanks to the G-sensor, the camera can detect impacts, such as in a traffic accident.
 - When the impact has been detected, the camera instantly protects the current recording against being overwritten. (NOTE, this does not apply when formatting!)
- Speed Camera Detection**
 - Warns the driver of upcoming fixed speed cameras in the uploaded database.
 - You can choose between audio or voice alerts.
- Parking Mode**
 - Function designed to protect parked vehicles.
 - When the G-sensor registers a collision, the camera automatically turns on and starts recording.
 - After 30 seconds, the recording is stored, protected and the camera turns off.
 - Use this mode only when the power is disconnected.
- WiFi**
 - Used to connect the camera to the mobile application.
 - In the application, you can adjust the basic settings of the dashcam, control the recordings from the front and rear cameras and download videos to your mobile.
- ADAS**
 - ADAS is a common name for LDWS (Lane Departure Warning System) and FCWS (Forward Collision Warning System).
 - The system operates at speeds over 50 km/h (must be connected to a GPS module) so as not to unnecessarily disturb you when driving slowly in town.
- Voice Control**
 - The dashcam supports voice control of selected functions.
 - Voice control does not distract from driving, making it a safer choice for drivers.
 - You can find the voice command card in the product packaging.

1 VERPACKUNGSGEHALT

- A LAMAX S9 Dual Spiegel-Autokamera
- B Kfz-Zigarettenanzünder-Ladegerät mit extra USB-Anschluss
- C Externes GPS-Modul
- D Verbindungskabel zur hinteren Kamera 6 m
- E Innere hintere Kamera
- F 2 x Gummischellen zur Spiegelmontage
- G 5 x 3M Kabelhalter
- H Mikrofasertuch
- I Karteikarte mit Sprachbefehlen

2 INSTALLATION DER KAMERA IM FAHRZEUG

- A Setzen Sie die microSD-Karte (TF) ein, schließen Sie die Kabel für die Stromversorgung (USB), die hintere Kamera (AV) und das GPS-Modul (GPS) an.
 - Verwenden Sie die Marken-microSDHC-Karte der Klasse 10 und höher mit einer Kapazität von bis zu 64 GB.
 - Entfernen Sie die Karte nur bei ausgeschalteter Kamera.
 - Formatieren Sie die Karte, wenn Sie sie zum ersten Mal in der Kamera verwenden, und wiederholen Sie die Formatierung mindestens einmal im Monat, um sicherzustellen, dass die Kamera ordnungsgemäß funktioniert.
- B Bringen Sie die Gummibänder an den oberen Griffen der Kamera an.
 - Fahren Sie das Kameraobjektiv entsprechend des Pfeils aus. Entfernen Sie unbedingt den Schutzfilm von dem Kameraobjektiv.
 - Befestigen Sie die Kamera am Spiegel Ihres Autos, indem Sie die Gummibänder hinter dem Spiegel führen und an den unteren Halterungen der Kamera befestigen.
 - Verlegen Sie die Kabel so entlang der Windschutzscheibe, dass sie die Sicht des Fahrers nicht beeinträchtigen, und sichern Sie diese mit Kabelhaltern oder verstecken Sie diese hinter der Polsterung. (Wir empfehlen, das GPS-Modul an der Ecke des Armaturenbretts und der Windschutzscheibe zu befestigen.)
 - Stecken Sie den Netzadapter in den Zigarettenanzünder des Autos. Die Autokamera schaltet sich automatisch ein.
 - Stellen Sie das bewegliche Objektiv so ein, dass es direkt vor dem Fahrzeug steht.
 - Die Kamera ist nur für den Betrieb mit angeschlossener Stromversorgung vorgesehen (außer im Parkmodus).
- C Bringen Sie die hintere Kamera mit dem 3M-Aufkleber an der Heckscheibe an (wir empfehlen, sie in der Mitte und oben auf dem Glas so anzubringen, dass sich das Objektiv auf der vertikalen Achse der Heckscheibe befindet). Verlegen Sie das Anschlusskabel so entlang der Karosserie, dass es nicht behindert wird. Um die Funktion der hinteren Kamera zu nutzen, schließen Sie das rote Kabel an das Anschlusskabel der hinteren Kamera an das Standlicht an (Wartungsinstallation empfohlen).

3 KAMERASTEUERUNG UND GRUNDFUNKTIONEN

- A POWER-Taste
- Touch the screen to activate the camera control buttons:**
 - B Aufnahme EIN / AUS
 - C Machen Sie ein Foto
 - D Audioaufnahme EIN / AUS
 - E Die Aufnahme speichern
 - F Wechseln Sie zur vorderen / hinteren Kamera
 - G Videogalerie/Fotogalerie
 - H Einstellungen

GRUNDFUNKTIONEN:

- Zyklische Aufnahmen**
 - Die Kamera unterteilt die Aufnahme automatisch in kürzere Videodateien und überschreibt die ältesten ungeschützten Dateien mit neuen, wenn die SD-Karte voll ist.
 - Auf diese Weise müssen Sie sich keine Gedanken über den freien Speicherplatz auf der Karte machen.
- Datenschutz**
 - Sie können die aktuelle Videoaufnahme manuell schützen, indem Sie drücken oder den Sprachbefehl „LAMAX, PROTECT“ verwenden.
 - Sie können alle Ihre Datensätze auch in der Galerie manuell auf geschützt schalten.
- G-Sensor**
 - Dank des G-Sensors kann die Kamera Stöße wie bei einem Verkehrsunfall erkennen.
 - Sobald ein Aufprall erkannt wird, wird die aktuelle Aufnahme sofort vor dem Überschreiben geschützt. (ACHTUNG, gilt nicht für die Formatierung!)
- Erkennung von Radarkameras**
 - Warnt den Fahrer vor statischen Radaren aus der aufgezeichneten Datenbank.
 - Sie können zwischen Audio- oder Sprachbenachrichtigung wählen.
- Parkmodus**
 - Funktion zum Schutz eines geparkten Fahrzeugs.
 - Bei jedem Aufprall, den der G-Sensor erkennt, schaltet sich die Kamera automatisch ein und beginnt mit der Aufnahme.
 - Nach 30 Sekunden wird die Aufnahme gespeichert, gesperrt und die Kamera schaltet sich wieder aus.
 - Verwenden Sie diesen Modus nur, wenn die Stromversorgung unterbrochen ist.
- WiFi**
 - Verbindet die Kamera mit einer mobilen Anwendung.
 - In der App können Sie die Grundeinstellungen der Autokamera anpassen, die Aufnahme der vorderen und hinteren Kamera steuern und Videos auf Ihr Mobiltelefon herunterladen.
- ADAS**
 - ADAS ist eine gebräuchliche Bezeichnung für die Assistenzsysteme LDWS (Lane Departure Warning System) und FCWS (Distance Alert System).
 - Das System arbeitet mit einer Geschwindigkeit von bis zu 50 km / h (es ist erforderlich, ein GPS-Modul anzuschließen).
- Sprachsteuerung**
 - Die Autokamera unterstützt die Sprachsteuerung ausgewählter Funktionen.
 - Die Sprachbefehlssteuerung lenkt nicht vom Fahren ab und macht es für Fahrer zu einer sichereren Wahl.
 - Die Sprachbefehlskarte finden Sie im Produktpaket.

4 BILDEINSTELLUNG

- Das Display und das aufgezeichnete Video haben unterschiedliche Seitenverhältnisse. Um das Bild auf dem Bildschirm nicht zu verzerrern, wird nur ein Teil des Videos angezeigt. So richten Sie das ideale Bild ein:
 - A Aktivieren Sie die Steuerungssymbole durch Berühren des Bildschirms und vergewissern Sie sich, dass Sie das vordere Kamerabild sehen. Andernfalls drücken Sie oder verwenden Sie den Sprachbefehl „LAMAX, FRONT“.
 - B Verwenden Sie die Pfeile auf der linken Seite oder ziehen Sie Ihren Finger wiederholt auf dem Bildschirm nach oben, um das Spiegelbild so niedrig wie möglich zu halten.
 - C Passen Sie nun die Richtung des beweglichen Objektivs manuell an, sodass Sie einen kleinen Teil der Motorhaube Ihres Autos sehen können.
 - D Wenn Sie mit der Objektiveinst

1 VSEBINA EMBALAŽE

- ▶ Vzratna avtokamera LAMAX S9 Dual
- ▶ Avtomobilski polnilec z dodatnim USB-vhodom
- ▶ Znanji modul GPS
- ▶ Povezovalni kabel za zadnjo kamero 6 m
- ▶ Notranja zadnja kamera
- ▶ 2x gumijasta sponka za pritržitev ogledala
- ▶ 5x držalo 3M za kable
- ▶ Krpa iz mikrovlaken
- ▶ Kartica z glasovnimi ukazi

2 NAMESTITEV KAMERE VOZILO

- ▶ Vstavite kartico microSD (TF), priključite kable za napajanje (USB), zadnjo kamero (AV) in za modul GPS (GPS).
- ▶ Uporabljajte kartice microSDHC priznanih proizvajalcev z oznako razred 10 in višje s kapaciteto do 64 GB.
- ▶ Kartico odstranite pri izklopljeni kameri.
- ▶ Kartico pri prvi uporabi formatirajte neposredno v kameri in vsaj enkrat na mesec formatiranje ponovite za zagotovitev pravilnega delovanja kamere.
- ▶ Pričvrstite gumice na zgornja držala kamere.
- ▶ Izvlecite objektiv kamere glede na puščico. Ne pozabite odstraniti zaščitne folije z objektivu kamere.
- ▶ Pričvrstite kamero na ogledalo vašega vozila tako, da napelje gumice za ogledalo in jih pričvrstite na spodnja držala kamere.
- ▶ Napeljite kable vzdolž vetrobranskega stekla tako, da ne bodo ovirali voznika pri pogledu iz avtomobila, in jih varno pritržite s pomočjo nosilcev za kable oz. jih priključite za oblačinske dele (priporočamo, da modul GPS prilepite v kot armaturne plošče, v kot vetrobranskega stekla, ali da pri pomožnem servisu prosite, da ga skrijejo v A-stebriček).
- ▶ Priključite napajalni adapter v avtomobilski vžigalnik, avtokamera se bo samodejno vklopila.
- ▶ Nastavite gibljivi objektiv tako, da bo usmerjen neposredno pred avtomobil.
- ▶ Kamera je namenjena za delovanje le ob priključu na napajanje (z izjemo uporabe Načina parkiranja).
- ▶ Zadnjo kamero prilagodite s pomočjo nalepke 3M na zadnje steklo (priporočamo sredinsko namestitve na zgornji rob stekla, da se objektiv nahaja na vertikalni osi zadnjega stekla. Povezovalni kabel napeljite vzdolž šasije avtomobila tako, da ne bo nikjer oviral. Če želite uporabljati funkcijo parkirne kamere, priključite rdeči kabel s povezovalnega kabla za zadnjo kamero v parkirno luč (priporočamo namestitve na servisu).

3 UPRAVLJANJE KAMERE IN OSNOVNE FUNKCIJE

- ▶ Gumb POWER
- ▶ **Upravljalne gumbke kamere aktivirate z dotikom na zaslonu:**
- ▶ VKL/IZK snemanje
- ▶ Zashčitni posnetek
- ▶ Videogalerija/Fotogalerija
- ▶ Fotografiraj
- ▶ Preklopi na sprednjo/zadnjo kamero
- ▶ Nastavitve
- ▶ VKL/IZK snemanje zvoka

OSNOVNE FUNKCIJE:

- ▶ **Ciklično snemanje**
- ▶ Kamera samodejno razdeli posnetke in pri zapolnitvi kartice SD začne prepisovati najstarejše nezaščiten datoteke z novimi.
- ▶ Tako vam ne bo treba skrbeti za prostor na kartici.
- ▶ **Zaščita datotek**
- ▶ Trenutno snemanje lahko ročno zaščitite s pritiskom na gumb **Ⓢ** ali z glasovnim ukazom „LAMAX, PROTECT“.
- ▶ Vse vaše posnetke lahko ročno prekopate na zaščiteni tudi v galeriji.
- ▶ **G-senzor**
- ▶ S pomočjo g-senzorja lahko kamero posname trk, kot npr. pri prometni nezgodi.
- ▶ Takoj ko je zaznan trk, se trenutni posnetek zaščiti proti prepisovanju. (POZOR, to ne velja za formatiranje!)
- ▶ **Zaznavanje hitrostnih radarjev**
- ▶ Opozori voznika na statične radarje iz naložene podatkovne baze.
- ▶ Odločite se lahko za zvočno ali glasovno opozorilo.
- ▶ **Način parkiranja**
- ▶ Funkcija je namenjena zaščiti parkiranega vozila.
- ▶ Pri kakršnemkoli trku, ki ga zazna g-senzor, se kamera samodejno vklopi in začne snemanje.
- ▶ Po 30 sekundah se posnetek shrani, zaklene in kamera se ponovno izklopi.
- ▶ Ta način uporabljajte le pri odklopljenem napajanju.
- ▶ **WiFi**
- ▶ Namenjen je povezavi kamere z mobilno aplikacijo.
- ▶ V aplikaciji lahko urejate osnovne nastavitve avtokamere, upravljate snemanje sprednje in zadnje kamere ter prenašate videe v svoj mobilni telefon.
- ▶ **ADAS**
- ▶ ADAS je skupno ime za sistema pomoči LDWS (Sistem za opozarjanje na neželeno zapuščanje voznega pasu) in FCWS (Sistem za opozarjanje pri neupoštevani varnostni razdalji) od vozila spredaj).
- ▶ Sistem deluje od hitrosti 50km/h (prikljopen mora biti modul GPS), da vas pri počasni vožnji po mestu ne bi motil po nepotrebnem.
- ▶ **Glasovno upravljanje**
- ▶ Avtokamera podpira upravljanje izbranih funkcij prek glasu.
- ▶ Upravljanje z glasovnimi ukazi ne odvrca pozornosti od vožnje in je tako varnejša izbira za voznika.
- ▶ Kartico s seznamom glasovnih ukazov najdete v pakiranju.

HU

1 A CSOMAGOLÁS TARTALMA

- ▶ LAMAX S9 Dual visszapillantó tükörre beépített autós kamera
- ▶ Autós töltő szivargyűjtőbe extra USB csatlakozóval
- ▶ Külső GPS modul
- ▶ Hátsó kamera csatlakozókábel 6m
- ▶ Belső hátsó kamera
- ▶ 2db visszapillantó tükörre rögzítő gumí
- ▶ 5x 3M kábelrögzítő
- ▶ Mikroszálás törkölendő
- ▶ Hangutasításokat tartalmazó kártya

2 A KAMERA TELEPÍTÉSE AZ AUTÓBAN

- ▶ Helyezze be a microSD kártyát (TF), csatlakoztassa a tápkábeleket (USB), valamint a hátsó kamera (AV) és GPS modul kábeleket (GPS).
- ▶ Márkás, 10, vagy magasabb osztályba sorolt, akár 64 GB kapacitású microSDHC kártyákat használjon.
- ▶ A kártyát kizárólag kikapcsolt kamerából veheti ki.
- ▶ Az első használat során közvetlenül a kamerában formátálja a kártyát, majd a kamera helyes működése érdekében legelőbb havonta egyszer ismétlje meg a formátálást.
- ▶ Erősítse fel a gumikat a kamera felső tartóelemeire.
- ▶ Tojja ki a kamera lencsésjét a nyilon látható irányba. Ne felejtse el levenni a védőfóliát a kamera lencsésjéről.
- ▶ A gumikat a tükör mögött vezetve majd a kamera alsó rögzítő elemelhez fogatva rögzítse a kamerát az autó visszapillantó tükörére.
- ▶ A kábeleket a szélvédő mentén vezesse úgy, hogy ne akadályozzák a gépjárművezetőt a kilitásban, majd biztonságosan rögzítse őket kábeltartók segítségével, vagy rögtse el őket a kárpit mögé (a GPS modult ajánlott hozzáragsztani a műszerfal sarkához, a szélvédő mentén, esetleg hivatalos szervizhez fordulni, és kérni az A-stebriček letétele).
- ▶ Dugja az adaptert az autó szivargyűjtő bemenetébe, az autós kamera ekkor automatikusan bekapcsol.
- ▶ Állítsa be a mozgó lencsét úgy, hogy közvetlenül a gépkocsi elé nézzen.
- ▶ A kamera kizárólag a táphoz csatlakoztatva üzemeltethető (kivévelet ez alól csak a parkolás üzemmód jelent).
- ▶ A hátsó kamerát 3M antapadó matrica segítségével ragassza fel a hátsó üvegre (ajánlott középre helyezni, az üveg felső széléhez úgy, hogy a lencse a hátsó üveg függőleges tengelyében legyen). A csatlakozókábel a gépkocsi váza mentén vezesse el úgy, hogy sehol ne jelentsen akadályt. Ha a tolatókamera funkciót szeretné használni, csatlakoztassa a csatlakozókábel hátsó kamerához használt piros vezetékét a parkoló lámpához (a telepítést ajánlott hivatalos szervizrel elvégeztetni).

3 A KAMERA VEZÉRLÉSE ÉS A LEGFONTOSABB FUNKCIÓK

- ▶ POWER gomb
- ▶ **A kamerát vezérlő gombok a kijelző megérintésével aktiválhatók:**
- ▶ Felvételkészítés BE/KI kapcsolása
- ▶ Felvétel védelem
- ▶ Videó/Fénykép galéria
- ▶ Fénykép készítése
- ▶ Első/hátsó kamera közötti átkapcsolás
- ▶ Beállítások
- ▶ Hangfelvétel BE/KI kapcsolása

ALAPFRUNKCIÓK:

- ▶ **Ciklikus felvételkészítés**
- ▶ A kamera automatikusan rövidbete videófájlokra tagolja a felvételeit, és az SD kártya megtelése esetén a legrégebbi nem védett fájlokat elkezdti felülírni az újakkal.
- ▶ Ennek köszönhetően Önnek nem kell gondoskodnia elegendő üres helyről a kártyán.
- ▶ **Fájlvédelem**
- ▶ Az aktuálisan rögzített videofelvétel védelmél manuálisan az **Ⓢ** gomb lenyomásával, vagy a „LAMAX, PROTECT” hangutasítással biztosíthatja.
- ▶ A galériában minden felvételt manuálisan is védetté minősítheti.
- ▶ **G-szenzor**
- ▶ A G-szenzornak köszönhetően a kamera képes rögzíteni az ütközést, például közlekedési baleset esetén.
- ▶ Amint az ütközés rögzítésre kerül, a felvétel azonnal védelmet élvez a felülírással szemben. (FIGYELEM, a formátálásra mindez nem vonatkozik!)
- ▶ **Sebességmérő radarok detektálása**
- ▶ A feljárt adatbázis alapján figyelmezteti a gépjárművezetőket a telepített radarokra.
- ▶ Ezzel kapcsolatosan kiválaszthatja az Önnek megfelelő hangjelzést.
- ▶ **Parkoló mód**
- ▶ A leparkolt jármű védelmét célzó funkció.
- ▶ Bármilyen a g-szenzor által érzékelt ütközés esetén a kamera automatikusan bekapcsol, és elindul a felvételkészítés.
- ▶ 30 mp elteltével a felvétel elmentésre és blokkolásra kerül, a kamera pedig ismét kikapcsol.
- ▶ Ezt az üzemmódot csak lekapcsoló tápellátás esetén használja.
- ▶ **WiFi**
- ▶ A WiFi a kamera mobil alkalmazáshoz való csatlakoztatására szolgál.
- ▶ Az alkalmazásban módosíthatók az autós kamera alapvető beállításai, vezérelhető mind az első, mind a hátsó kamera, továbbá letölthető a videók a felhasználó mobiltelefonjára.
- ▶ **ADAS**
- ▶ Az ADAS az LDWS (sévelhagyásra figyelmeztető), valamint az FCWS (ráfutásos ütközésre figyelmeztető) asszisztencia rendszerek közös neve.
- ▶ A rendszer csak 50km/óra sebességtől működik (a GPS modulnak bekapcsoló állásúnak kell lennie), hogy lassú városi közlekedés esetén ne akadályozza feleslegesen.
- ▶ **Hangvezérlés**
- ▶ Az autós kamera támogatja egyes funkciók hangvezérlését.
- ▶ A hangutasításos vezérlés nem vonja el a gépjárművezető figyelmét a vezetéstől, és így biztonságosabb megoldást jelent.
- ▶ A hangutasítások jegyzékét tartalmazó kártyát a termék csomagolásában találja.

4 NASTAVITVE SLIKE

- ▶ Zaslon in snemani video imata različno razmerje strani. De ne bi prišlo do deformacij slike na zaslonu, se prikazu le izrez videa. Idealne nastavitve snemanje slike dosežete sledeče:
- ▶ Aktivirajte upravljalne ikone z dotikom na zaslonu in se prepričajte, da imate prikazano sliko s sprednje kamere. V nasprotnem primeru pritisnite na gumb **Ⓢ** ali uporabite glasovni ukaz „LAMAX, FRONT“.
- ▶ S pomočjo puščic na levi strani ali z večkratnim potegom prsta po zaslonu navzgor pomaknite izrez slike ogledala kar se da nizko.
- ▶ Nato ročno nastavite smer gibljivega objektivu tako, da boste videli majhen del pokrova vašega vozila.
- ▶ Ko boste zadovoljni z nastavitvami objektivu, zopet uporabite puščice ali potege prstov po zaslonu navzdol in nastavite najprimernejši položaj slike na zaslonu ogledala.
- ▶ **NASVET:** Izrez videa lahko na enak način nastavite tudi pri zadnji kameri.

5 APLIKACIJA WIFI

- ▶ Poskenirajte kodo QR ali poiščite aplikacijo **KaCam** na App Store/Google Play.
- ▶ Namestite aplikacijo na svoj pametni telefon ali tablico.
- ▶ Vklopite WiFi v kameri v meniju nastavitve ali z glasovnim ukazom „LAMAX, WIFI ON” – na zaslonu se prikaže ime avtokamere in geslo za WiFi (izhodiščno je 12345678).
- ▶ Na telefonu/tablici se povežite na omrežje WiFi z imenom kamere, zaženite aplikacijo in se povežite s kamero.
- ▶ **Upravljanje aplikacije – pred povezavo**
- ▶ Poveži kamero
- ▶ Prenese datoteke v telefon
- ▶ Posodobitev aplikacije
- ▶ Informacije o aplikaciji
- ▶ Nastavite kamere
- ▶ Predogled sprednje/zadnje kamere
- ▶ Datoteke v kameri
- ▶ Zaženi/Končaj snemanje
- ▶ VKL/IZK snemanje zvoka
- ▶ Preklopi način foto/video
- ▶ Preklopi sprednjo/zadnjo kamero
- ▶ Nastavi ločljivost

6 OSTALE INFORMACIJE

- ▶ Na naslovu <https://www.lamax-electronics.com/s9-dual> najdete celotna navodila in aktualno podatkovno bazo radarjev ter programske opreme.
- ▶ Ne pozabite svojega izdelka registrirati na naših straneh <https://www.lamax-electronics.com/cz/productupdate>
- ▶ V vsaki posodobitvi programske opreme ali podatkovne baze radarjev vas bomo takoj obvestili! Registracijo pridobite tudi dostop do novic, obveščail pa vas bomo tudi o popustih!

4 A KÉP BEÁLLÍTÁSA

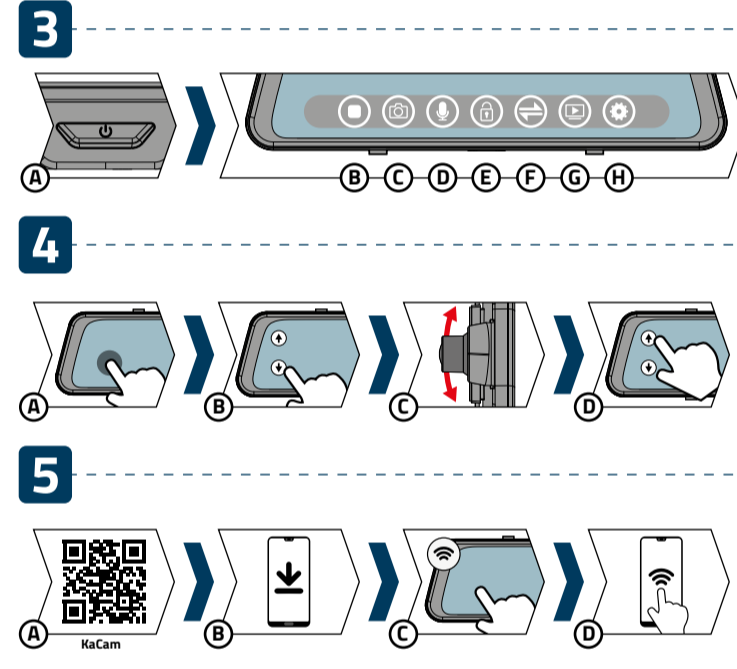
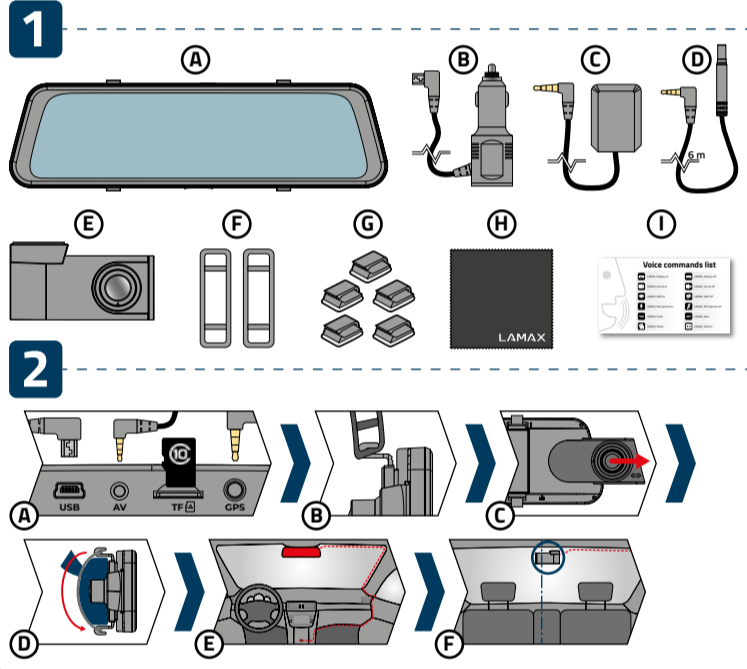
- ▶ A kijelző és a videofelvétel oldalaránya nem egyforma. A kijelzőn látható kép torzulásának megelőzése érdekében csak a videofelvétel egy része jelenik meg. A rögzített képet a következőképpen állíthatja be ideálisan:
- ▶ A kijelző megérintésével aktiválja a vezérlő ikonokat, majd győződjön meg róla, hogy az első kamera által rögzített képet látja. Ellenkező esetben nyomja meg a **Ⓢ** gombot, vagy használja a „LAMAX, FRONT” hangutasítást.
- ▶ A bal oldalon található nyílak segítségével, vagy az ujjait ismétleten felfelé húzva a kijelzőn csúsztassa a kép kivágását a lehető legjeljebbre.
- ▶ Ekkor manuálisan állítsa be a mozgatható lencse irányát úgy, hogy látszódjon a jármű motorháztetejének egy kis részlete.
- ▶ Amint megfelelően beállította a lencsét, használja ismét a nyílakat, vagy húzza le az ujjait a kijelzőn, és állítsa be a legmegfelelőbb képpozíciót a visszapillantó tükör kijelzőjén.
- ▶ **TIPP:** A videofelvétel képt azonos módon állítsa be a hátsó kamera esetében is.

5 WIFI ALKALMAZÁSOK

- ▶ Olvassa be a QR kódot, vagy keresse meg a **KaCam** alkalmazást az App Store/Google Play áruházban.
- ▶ Telepítse az alkalmazást az okostelefon vagy a tableten.
- ▶ Kapcsolja be a WiFi-t a kamera beállítások menijében, vagy a „LAMAX, WIFI ON” hangutasítással – a kijelzőn megjelenik az autós kamera neve és a WiFi jelszó (alapértelmezett jelszó: 12345678).
- ▶ Csatlakozzon rá a telefonjával/tablettével a kamera WiFi hálózatra, indítsa el az alkalmazást, majd csatlakozzon rá a kamerára.
- ▶ **Alkalmazás vezérlése - csatlakozás előtt**
- ▶ Kamera csatlakoztatása
- ▶ Telefonba áthúzott fájlok
- ▶ Alkalmazás frissítése
- ▶ Alkalmazás információk
- ▶ Kamera beállítások
- ▶ Első/hátsó kamera nézet
- ▶ Kamerában lévő fájlok
- ▶ Felvételkészítés indítása/befejezése
- ▶ Hangfelvétel rögzítésének BE/KI kapcsolása
- ▶ Fotó/video üzemmód közötti átkapcsolás
- ▶ Első/hátsó kamera átkapcsolása
- ▶ Felbontás beállítása

6 TOVÁBBI INFORMÁCIÓK

- ▶ A <https://www.lamax-electronics.com/s9-dual> címen megtalálja a teljes használati útmutatót valamint az aktuális radar adatbázist és a firmware-t is.
- ▶ Ne felejtse el a terméket regisztrálni a <https://www.lamax-electronics.com/cz/productupdate> oldalunkon.
- ▶ Amint frissítjük a firmware-t vagy a radar-adatbázist, haladéktalanul tájékoztatjuk Önt erről! Ha beirgistrál, hozzáférést nyer az újdonságainkhoz is, és tájékoztatjuk a kedvezményeiről és akciók árairól!



1 ZAWARTOŚĆ OPAKOWANIA

- ▶ Kamera samochodowa lusterko – LAMAX S9 Dual
- ▶ Ładowarka samochodowa z portem USB
- ▶ Zewnętrzny modul GPS
- ▶ Kabel przyłączeniowy do tylnej kamery 6m
- ▶ Wewnętrzna tylna kamera
- ▶ 2x gumowe uchwyty do montażu lusterka
- ▶ 5x 3M drżaćka na kable
- ▶ Ścierzečka z mikrovlakna
- ▶ Wykaz komend głosowych

2 INSTALACJA KAMERY DO SAMOCHODU

- ▶ Włóż kartę microSD (TF), podłącz kable zasilania (USB), tylną kamerę (AV) i modul GPS (GPS).
- ▶ Zalecamy używanie kart microSDHC klasy 10 i wyżej. Pojemność do 64GB.
- ▶ Karta może być wyjęta z urządzenia tylko przy wyłączonej kamerze.
- ▶ Przed pierwszym użyciem karty należy ją sformatować. Aby zapewnić prawidłowe działanie kamery, zalecamy formatowanie karty przynajmniej raz w miesiącu.
- ▶ Przymocuj gumki na uchwyty kamery.
- ▶ Wyśnij obiektyw kamery, jak pokazuje strzałka. Pamiętaj, aby usunąć folię ochronną z obiektywu kamery.
- ▶ Przymocuj kamerę do lusterka wstecznego, prowadząc gumowe uchwyty za lusterkiem, mocując je to dolnych elementów kamery.
- ▶ Przeprowadź kable wzdłuż przedniej szyby, aby nie zasłaniały widoku dla kierowcy. Zabezpiecz je za pomocą uchwyty kablowych lub schowaj za tpukeć (zalecamy przepięć moduł GPS w rogu deski rozdzielczej lub krawędzi szyby. Moduł GPS może również zostać schowany w słupku A – skontaktuj się z autoryzowanym serwisem, który dokona takiej instalacji).
- ▶ Podłącz zasilacz do zapalniczki samochodowej, kamera samochodowa włączy się automatycznie.
- ▶ Wyreguluj obiektyw tak, aby skierowany był na przód samochodu.
- ▶ Kamera przeznaczona jest do pracy tylko wtedy, gdy jest podłączona do źródła zasilania (z wyjątkiem użycia Trybu Parkowania).
- ▶ Tylną kamerę przymocuj do tylnej szyby, za pomocą naklejki 3M (zalecamy umieszczenie jej w centralnym miejscu u góry szyby, tak aby obiektyw znajdował się na osi pionowej tylnej okna). Kabel przyłączeniowy poprowadź wzdłuż nadwozia, aby nie przeszkadzał. Aby korzystać z funkcji trybu parkowania, podłącz czerwony kabel tylnej kamery z kablem przyłączeniowym do światła postojowego (zalecamy przeprowadzenie instalacji w autoryzowanym serwisie).

3 STEROWANIE KAMERĄ ORAZ PODSTAWOWE FUNKCJE

- ▶ Przycisk POWER
- ▶ **Przyciski sterowania kamery aktywowane są dotykiem na wyświetlaczu:**
- ▶ WŁ/WYŁ nagrywania
- ▶ Chronić nagranie
- ▶ Wideo galeria/Fotogaleria
- ▶ Wykonać zdjęcie
- ▶ Przełączyć na przednią/tylną kamerę
- ▶ Nastawienie
- ▶ WŁ/WYŁ nagrywanie dźwięku

FUNKCJE PODSTAWOWE:

- ▶ **Nagrywanie cykliczne**
- ▶ Kamera automatycznie dzieli nagrania na krótsze pliki video. Gdy dojdzie do zaplenienia karty SD, kamera będzie naspisywać najstarsze niechronione pliki nowszymi.
- ▶ Dzięki temu nie musisz się martwić, że zabraknie wolnego miejsca na karcie.
- ▶ **Ochrona plików**
- ▶ Ochrona aktualnie nagrywanego wideo jest możliwa poprzez ręczne naciśnięcie przycisku **Ⓢ** lub komendą głosową „LAMAX, PROTECT“.
- ▶ Wszystkie nagrania i zdjęcia mogą być ręcznie zablokowane z pozycji galerii.
- ▶ **Senzor G**
- ▶ Dzięki G-senzorowi, kamera wykryje uderzenie, na przykład podczas wypadku drogowego.
- ▶ Po wykryciu uderzenia, kamera natychmiast ochroni bieżące nagranie – nagranie nie zostanie nadpisane. (UWAGA! Nie dotyczy formatowania!)
- ▶ **Detekcja radarów szybkości**
- ▶ Ostrzega kierowcę o zbliżających się fotoradarach, dzięki zaktualizowanej bazie danych.
- ▶ Możliwość wyboru pomiędzy alertami dźwiękowymi lub głosowymi.
- ▶ **Tryb parkowania**
- ▶ Funkcja przeznaczona jest do ochrony zaparkowanego pojazdu.
- ▶ Gdy czujnik G zarejestruje kolizję, kamera automatycznie się uruchomi i rozpocznie nagrywanie.
- ▶ Po 30 sekundach nagranie zostanie zapisane, zabezpieczone a kamera się wyłączy.
- ▶ Trybu parkingowego można używać tylko wtedy, gdy zasilanie jest odłączone.
- ▶ **WiFi**
- ▶ Służy do podłączenia kamery do aplikacji mobilnej.
- ▶ W aplikacji można dostosować podstawowe ustawienia kamery samochodowej, kontrolować nagrania z przedniej i tylnej kamery oraz pobierać filmy na telefon.
- ▶ **ADAS**
- ▶ ADAS to wspólna nazwa dla systemów pomocniczych, LDWS (System Ostrzegania przez niezamierzoną zmianą pasa ruchu) oraz FCWS (System Ostrzegania przed kolizją).
- ▶ System działa przy prędkości od 50 km/h. (moduł GPS musi być włączony), więc nie będzie przeszkadzał przy powolnej jeździe po mieście.
- ▶ **Sterowanie glosem**
- ▶ Niektóre z funkcji kamery wspomagane są poprzez sterowanie głosowe, za pomocą określonych komend.
- ▶ Sterowanie głosowe nie odvraca uwagi od prowadzenia pojazdu, dzięki czemu jest bezpieczniejszym wyborem dla kierowców.
- ▶ Karta z wykazem komend głosowych znajduje się w opakowaniu produktu.

4 NASTAWIENIE OBRAZU

- ▶ Wyświetlacz i nagrane wideo mają różne proporcje. Aby uniknąć zniekształcenia obrazu na ekranie, wyświetlona jest tylko część filmu. Poniżej instrukcja, jak uzyskać idealne nastawienie obrazu:
- ▶ Aktywuj ikony sterowania, dotykając ekranu i upewnij się, że obraz pochodzi z przedniej kamery. W przeciwnym razie naciśnij przycisk **Ⓢ** lub użyj komendy głosowej „LAMAX, FRONT“.
- ▶ Użyj strzałki po lewej stronie lub kilkakrotnie przeciągnij palcem w górę, aby przesuwać lustrzane odbicie, tak nisko jak to możliwe.
- ▶ Ręcznie dostosuj kierunek obiektywu, aby móc ująć niewielką część maski samochodu.
- ▶ Kiedy będziesz zadowolony z poprawnie nastawionego obiektywu, użyj strzałek lub ponownie przeciągnij palcem w dół ekranu aby wyregulować pozycję obrazu na lustrzanym wyświetlaczu.
- ▶ **Wskazówka:** W ten sam sposób możesz nastawić obraz wideo dla tylnej kamery.

5 WIFI APLIKACJE

- ▶ Wczytaj kod QR lub wyszukaj aplikację **KaCam** na App Store/Google Play.
- ▶ Zainstaluj aplikację na swoim telefonie lub tablecie.
- ▶ Włącz WiFi w menu ustawień kamery lub za pomocą polecenia głosowego „LAMAX, WIFI ON” – na wyświetlaczu pojawi się nazwa kamery samochodowej i hasło WiFi (wyściovne jest 12345678).
- ▶ W telefonie/tablecie przyłącz się do sieci WiFi z nazwą kamery, uruchom aplikację i połącz się z kamerą.
- ▶ **Alkalmazás vezérlése - csatlakozás előtt**
- ▶ Kamera csatlakoztatása
- ▶ Telefonba áthúzott fájlok
- ▶ Alkalmazás frissítése
- ▶ Alkalmazás információk
- ▶ Kamera csatlakoztatása
- ▶ Telefonba áthúzott fájlok
- ▶ Alkalmazás frissítése
- ▶ Alkalmazás információk
- ▶ WŁ/WYŁ nagrywanie dźwięku
- ▶ Przełączyć tryb foto/video
- ▶ Przełączyć przednią/tylną kamerę
- ▶ Nastawić rozdzielczość

6 DALSZE INFORMACJE

- ▶ Na stronie <https://www.lamax-electronics.com/s9-dual> możesz pobrać kompletną instrukcję obsługi, aktualną bazę danych radarów oraz firmware.
- ▶ Nie zapomnij zarejestrować swój produkt na naszej stronie <https://www.lamax-electronics.com/cz/productupdate>
- ▶ Jak tylko firmware lub baza radarów zostanie zaktualizowana, natychmiast Cię o tym poinformujemy. Dzięki rejestracji, uzyskasz również dostęp do nowości oraz informacji o okazjonalnych promocjach!

1 SADRŽAJ PAKOVANJA

- ▶ Auto kamera LAMAX S9 Dual za retrovizor
- ▶ Punjač za auto utičnicu s ekstra USB utičnicom
- ▶ Eksterni GPS modul
- ▶ Priključni kabel sa stražnju kameru 6m
- ▶ Unutarnja stražnja kamera
- ▶ 2x gumena spona za pričvršćenje na retrovizor
- ▶ 5x 3M držač kabela
- ▶ Krpa od mikrovlakna
- ▶ Kartica s glasovnim komandama

2 UGRADNJA KAMERE U VOZILO

- ▶ Umestite microSD karticu (TF), priključite kable napajanja (USB), stražnje kamere (AV) i GPS modula (GPS).
- ▶ Upotrebljavajte brandirane microSDHC kartice klase 10 ili više, kapaciteta do 64GB.
- ▶ Karticu vadite samo ako je kamera isključena.
- ▶ Karticu pri prvij upotrebi formatirajte izravno u kameri te barem jedanput mjesečno ponovite formatiranje radi ispravnog rada kamere.
- ▶ Pričvrstite gumice na gornje držače kamere.
- ▶ Izbacite objektiv kamere prema strelici. Ne zaboravite skinuti zaštitnu foliju s objektivu kamere.
- ▶ Pričvrstite kamero na retrovizor vozila tako što ćete provući gumice iza retrovizora i pričvrstiti ih na donje držače kamere.
- ▶ Sprovedite kable pored ruba vetrobrana tako da ne ometaju vidik vozača, te ih osigurajte pomoću privravnica ili skrite iz tapicerunga (preporučujemo najljepši GPS modul u kut instrumentne ploče, u kut vetrobrana, odnosno zadržati kod ovlaštenog servisa njegovo skrivanje u A-stupić).
- ▶ Priključite napojni adapter u auto utičnicu i auto kamera će se automatski uključiti.
- ▶ Podesite pokretni objektiv tako da je usmerjen izravno naprijed.
- ▶ Kamera je namijenjena za rad samo ako je priključena na napajanje (osim upotrebe Parking modusa).
- ▶ Stražnju kameru napeljite pomoću 3M naljepnice na stražnje staklo (preporučujemo postaviti je na sredinu gornjeg dijela stakla tako da se objektiv nalazi na okomitoj osi stražnjeg stakla). Priključni kabel sprovedite uzduž šasije automobila tako da nigdje ne smeta. Ako želite upotrebljavati značajku parking kamere, priključite crveni kabel iz priključnog kabla za stražnju kameru na pozicijsko svjetlo (preporučujemo instalaciju u servisu).

3 UPOTREBA KAMERE I OSNOVNE ZNAČAJKE

- ▶ Tipka POWER
- ▶ **Upravljačke tipke kamere se aktiviraju dodirnom zaslonu:**
- ▶ UKL./ISKLJ. snimanje
- ▶ Zaštitni snimku
- ▶ Video galerija/Foto galerija
- ▶ Kreiraj fotografiju
- ▶ Prebaci na prednju/stražnju kameru
- ▶ Postavke
- ▶ UKL./ISKLJ. snimanje zvuka

OSNOVNE ZNAČAJKE:

- ▶ **Neprekidno snimanje**
- ▶ Kamera automatski dijeli snimku na kraće video datoteke, a nakon popunjavanja SD kartice počinje prepisivati najstareje nezaštićene datoteke novim.
- ▶ Zahvaljujući tome ne morate brinuti za slobodno mjesto na kartici.
- ▶ **Zaštita datoteka**
- ▶ Aktualno snimani datoteku možete ručno zaštititi pritiskom tipke **Ⓢ** ili glasovnom komandom „LAMAX, PROTECT“.
- ▶ Sve snimke možete ručno označiti kao zaštićene i u galeriji.
- ▶ **G-senzor**
- ▶ Zahvaljujući g-senzoru kamera može zabilježiti udar, primjerice u slučaju prometne nezgode.
- ▶ Čim je zabilježen udar, aktualna snimka se automatski zaštićuje od prepisivanja. (POZOR, ne važi za formatiranje!)
- ▶ **Detekcija kontrole brzine**
- ▶ Upozorava vozača na statične radare iz učitane baze podataka.
- ▶ Možete birati između zvučnog i glasovnog upozorenja.
- ▶ **Parking modus**
- ▶ Značajka je namijenjena za zaštitu parkiranog vozila.
- ▶ Pri bilo kakvom udaru koji registira g-senzor, kamera se automatski uključuje i pokreće snimanje.
- ▶ Nakon 30 sekundi se zapis pohranjuje, zaključava i kamera se ponovno isključuje.
- ▶ Ovaj modus upotrebljavajte samo ako je odspojeno napajanje.
- ▶ **WiFi**
- ▶ Służy za povezivanje kamere s mobilnom aplikacijom.
- ▶ U aplikaciji možete uređivati osnovne postavke auto kamere, upravljati snimanjem prednje i stražnje kamere i preuzimati videozapis u svoj mobitel.
- ▶ **ADAS**
- ▶ ADAS je zajednički naziv za sustave pomoći vozaču LDWS (Sustav upozorenja na izlazak iz trake) i FCWS (Sustav upozorenja na opasnost od frontalnog sudara).
- ▶ Sustav radi pri brzini od preko 50km/sat (mora biti priključen GPS modul), kako Vas pri sporij vožnji po gradu ne bi nepotrebno ometao.
- ▶ **Glasovno upravljanje**
- ▶ Auto kamera podržava upravljanje odabranim značajkama i samo glasuom.
- ▶ Upravljanje glasovnim komandama ne skreće pažnju vozača od upravljanja, tako da je to sigurnija opcija za vozača.
- ▶ Kartica s listom glasovnih komandi se nalazi u pakovanju proizvoda.

HR

4 PODEŠAVANJE SLIKE

- ▶ D displej i snimani videozapis imaju različiti odnos strana. Kako ne bi došlo do deformiranja slike na zaslonu, pokazuje se samo dio slike. Idealno podešavanje snimanje slike možete postići na sljedeći način:
- ▶ Aktivirajte upravljačke ikone dodirom displeja i uvjerite se da se prikazuje slika iz prednje kamere. U obratnom slučaju pritisnite tipku **Ⓢ** ili upotrijebite glasovnu komandu „LAMAX, FRONT“.
- ▶ Pomoću strelica s lijeve strane ili ponovnim povlačenjem prstiju po displeju prema gore pomjerite prikazani dio slike retrovizora što najviše.
- ▶ Sada ručno podesite smjer pokretnog objektivu tako da vidite malo dio poklopa motora vašeg vozila.
- ▶ Čim budete zadovoljni s podešavanjem objektivu, ponovno upotrijebite strelice ili povlačenje prstiju po displeju prema dolje i podesite najprikladniji položaj slike na displeju retrovizora.
- ▶ **SAVJET:** Prikazani dio slike možete na isti način podesiti i kod stražnje kamere.

5 WIFI APLIKACIJA

- ▶ Skenirajte QR kod ili pronađite aplikaciju **KaCam** na App Store/Google Play.
- ▶ Instalirajte aplikaciju u svoj pametni telefon ili tablet računalo.
- ▶ Uključite WiFi u kameri u izborniku postavki ili pomoću glasovne komande „LAMAX, WIFI ON” – na zaslonu će se pokazati naziv auto kamere i lozinka za WiFi (zadano je 12345678).
- ▶ U telefonu/tabletu se povežite s WiFi mrežom s nazivom kamere, pokrenite aplikaciju i povežite se s kamerom.</