

## DŮLEŽITÉ BEZPEČNOSTNÍ INFORMACE

- Před použitím přístroje si pečlivě přečtěte všechny pokyny uvedené v příručce a až poté proveďte test.
- Tento přístroj by měl být kalibrován odborníkem každých 12 měsíců nebo po provedení 500 testů – podle toho, co nastane dříve.
- Používání přístroje bez provedení kalibrace může mít za následek nesprávné výsledky měření.
- Test provádějte nejdříve 30 minut po jídle, pití nebo kouření.
- Pokud byste tuto prodlevu nedodrželi, mohlo by dojít ke snížení přesnosti měření, případně k poškození snímače.
- Neponořujte přístroj do vody.
- Některé látky mohou ovlivnit výsledky měření.
- Zbytkový alkohol v ústech může zkreslit výsledky měření.
- Aromatické nápoje nebo ústní spreje obsahující alkohol mohou ovlivnit výsledky měření.
- Pokud jste požili aromatický nápoj nebo použili ústní sprej s alkoholem, vyčkejte před testem 30 minut nebo si vypláchněte ústa čistou vodou.
- Nefoukejte do testeru cigaretový kouř, mohlo by dojít k poškození snímače.
- Pokud přístroj delší dobu nepoužíváte, vyjměte z něj baterie.
- Při testování po delší době nepoužívání mohou být výsledky prvního testu velmi nepřesné.
- Jakmile bude kontrolka baterie signalizovat vybitý stav, vyměňte baterii, aby nedošlo ke snížení přesnosti měření.

2

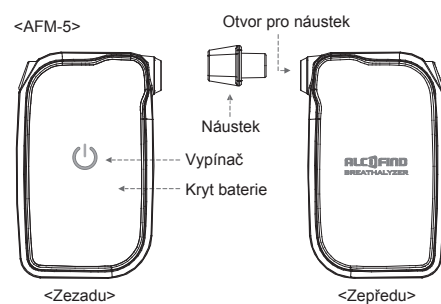
- Pokud výsledek testu ukáže více než 1,0 promile (1,0 g/l) a pokusíte se bez prodlevy o další měření, čas přípravy k měření se může prodloužit.
- Při příliš silném foukání mohou do snímače vniknout sliny a poškodit jej.
- Test provádějte v rozmezí provozních teplot uvedených v příručce.
- Netřeste přístrojem, nepouštějte ho na zem ani ho nijak nepoškozujte.
- Otřesy mohou mít za následek špatnou funkčnost přístroje, obzvláště pak během analyzování výsledků.
- Neuchovávejte přístroj na místech s vysokou teplotou a vlhkostí.
- Přístroj byste měli uchovávat mimo dosah dětí mladších 12 let.
- Pokud se snímač přístroje poškodí, naměřené hodnoty mohou být vyšší, aniž byste požili alkohol, nebo naopak nemusí být detekován žádný alkohol i po požití velkého množství alkoholu. V takovém případě kontaktujte svého nejbližšího distributora nebo prodejce.
- Když chcete řídit, nepijte alkohol. I malé množství alkoholu může mít negativní vliv na vaši schopnost řídit vozidlo.
- Nepoužívejte tento přístroj jako směrodatný způsob určení toho, zda po požití alkoholu již můžete řídit. Výrobce ani prodejci tohoto zařízení nenesou žádnou právní odpovědnost za výsledky testů.

3

## OBSAH

- Mobilní alkohol tester
- Jedna baterie typu AAA
- 6 ks náustků
- Přepavní pouzdro
- Uživatelská příručka

## NÁZVY SOUČÁSTÍ



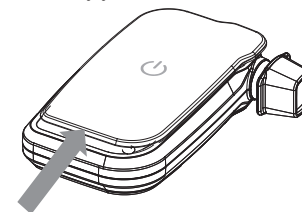
4

## PŘÍPRAVA

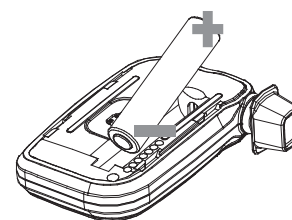
### 1. Instalace baterie

<AFM-5>

**Krok 1.** Zatláče na spodní část krytu baterie a otevřete jej.

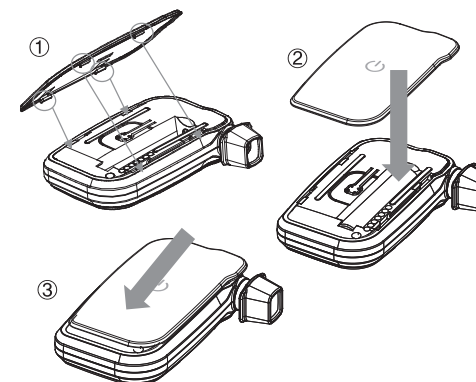


**Krok 2.** Do přihrádky pro baterii nainstalujte baterii typu AAA. Přitom dbejte na správnou polaritu baterie.



**Krok 3.** Zasuňte výstupky na krytu baterie do drážek a poté kryt zatláče směrem dolů, aby se těsně uzavřel.

5



6

## 2. Vložení náustku

**Krok 1.** Zasuňte náustek do otvoru na boku alkohol testeru. Ujistěte se, že pevně drží. Z hygienických důvodů důrazně doporučujeme ke každému testu použít nový náustek.

<AFM-5>



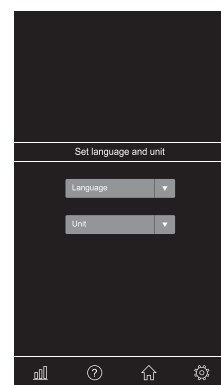
8

## 3. Instalace aplikace

**Krok 1.** Stáhněte si aplikaci „ALCOFIND“ z portálu App Store (iOS) nebo Google Play Store (Android).

- Poznámka:** Minimální požadavky na smartphone
- iPhone 4S s operačním systémem iOS 7 nebo novějším
  - Zařízení Android s operačním systémem Android 4.3 nebo novějším
- \*Tento přístroj není kompatibilní s žádným tabletem.

**Krok 2.** Otevřete aplikaci. Zvolte jazyk a měrnou jednotku a klepněte na tlačítko OK.

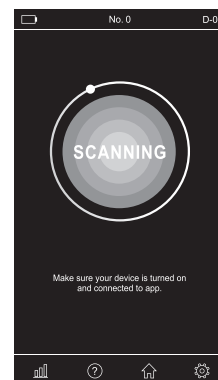


**Poznámka:** Později můžete jazyk a měrnou jednotku změnit v nastavení ve spodní nabídce.

9

## POUŽÍVÁNÍ S APLIKACÍ (REŽIM APLIKACE)

**Krok 1.** Otevřete aplikaci.



**Krok 2.**



<AFM-5>

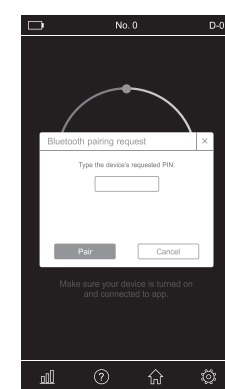
10

**Krok 3.** Během párování zařízení bude blikat modrá LED dioda.



V případě úspěšného párování se rozsvítí zelená a červená LED dioda a na displeji vašeho smartphonu se zobrazí nápis „START TEST“ (SPUSTIT TEST). Klepněte na „START TEST“ (SPUSTIT TEST) ve vašem smartphonu nebo stiskněte vypínač na přístroji.

11

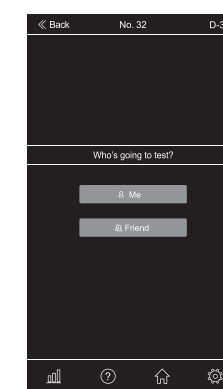


**Poznámka:** Při prvním párování zařízení se zobrazí výzva k zadání kódu PIN. Jako kód PIN zadejte „000000“ (šest nul).

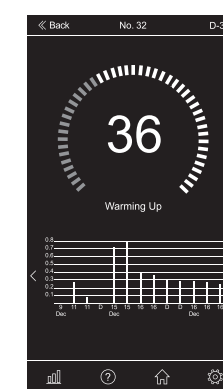


**Poznámka:** Aplikace je nastavena tak, aby si pamatovala zařízení, se kterým byla naposledy spárována, a pokusila se ho během 30 sekund automaticky vyhledat. Pokud se aplikaci během 30 sekund nepodaří najít naposledy spárované zařízení, zobrazí se následující zpráva. Jestliže chcete, aby aplikace našla jiné zařízení, klepněte na „OK“. Pokud chcete, aby aplikace dále hledala naposledy spárované zařízení, klepněte na „Cancel“ (Zrušit).

12



**Krok 4.** Vyberte uživatele. Každý výsledek testu bude uložen zvlášť podle volby uživatele. Veškerou historii uložených výsledků testů zobrazíte klepnutím na ikonku sloupcového grafu ve spodní nabídce.



**Krok 5.** Kruhový indikátor průběhu v aplikaci znázorňuje průběh přípravy k měření. Jakmile indikátor průběhu dosáhne hodnoty 95, zhluboka se nadechněte a buďte připraveni foukat.

13

# Obsah je uzamčen

**Dokončete, prosím, proces objednávky.**

**Následně budete mít přístup k celému dokumentu.**



**Proč je dokument uzamčen? Nahněvat Vás rozhodně nechceme. Jsou k tomu dva hlavní důvody:**

- 1) Vytvořit a udržovat obsáhlou databázi návodů stojí nejen spoustu úsilí a času, ale i finanční prostředky. Dělali byste to Vy zadarmo? Ne\*. Zakoupením této služby obdržíte úplný návod a podpoříte provoz a rozvoj našich stránek. Třeba se Vám to bude ještě někdy hodit.

*\*) Možná zpočátku ano. Ale vězte, že dotovat to dlouhodobě nelze. A rozhodně na tom nezbohatneme.*

- 2) Pak jsou tady „roboti“, kteří se přiživují na naší práci a „vysávají“ výsledky našeho úsilí pro svůj prospěch. Tímto krokem se jim to snažíme překazit.

A pokud nemáte zájem, respektujeme to. Urgujte svého prodejce. A když neuspějete, rádi Vás uvidíme!