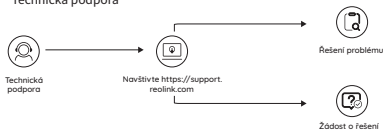


# Stručný návod k použití

QSG1\_A

## Technická podpora



## Vrácení zboží



## Součásti výrobku



kamera Argus PT  
x1



anténa  
x1



držák kamery  
x1



nápadecí kabel  
x1



značka dahledového  
kamerového systému  
x1



stručný návod  
x1



šablona  
montážních otvorů  
x1



resetovací jehla  
balíček šroubků  
x1

## Představení kamery

reproduktor  
stavovací kontrolka  
objektiv  
vestavěný pohyblivý senzor PIR  
senzor osvětlení  
vestavěný mikrofón

resetovací otvor

šablona pro kartu MicroSD

stavovací kontrolka akumulátoru

žabka Micro USB

anténa

vygínač

- Do venkoví kamery (přehledu připojení k WiFi) nikdy nedejte na spánek
- Do venkoví kamery (přehledu připojení k WiFi) nikdy nedejte na spánek



## Montáž antény



Anténu přišroubujte ke kaměře. Otáčte ji základnou antény ve směru hodinových ručiček. Anténu ponechte ve svislé poloze – tak zajistíte co možná nejlepší příjem signálu.

## Zapnutí kamery

Vygínač kamery Reolink Argus PT je ve výchozím stavu v poloze „vypnuto“. Přepněte jej do polohy „zapnuto“.



**Poznámka:**  
Nebudete-li kameru delší dobu používat, vypněte ji vygínačem.

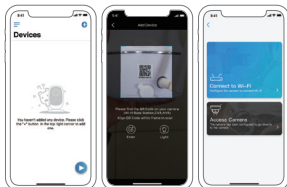
## Nastavení kamery v aplikaci Reolink pro chytrý telefon

Stáhněte a nainstalujte si do chytrého telefonu aplikaci „Reolink App“ z obchodu App Store (pro iOS) nebo Google Play (pro Android).



Kamera nainstalujete následovně:

1. Přidejte kameru klepnutím na tlačítko „+“ v pravém horním rohu.
2. Sejměte QR kód na zadní stěně kamery.
3. Klepnutím na „Connect to WiFi“ (připojit k WiFi) nastavte WiFi připojení.



Poznámka:

- Kamera Reolink Argus PT podporuje pouze připojení v pásmu 2,4 GHz. Pásmo 5 GHz není v současnosti podporováno.
- Další členové rodiny mohou po dokončení úvodního nastavení klepnout na „Access Camera“ (přístup ke kameře) a získají živý záběr z objektivu kamery.

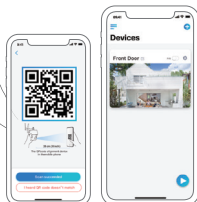
4. QR kód vytvořte telefonem. Umístěte QR kód před objektiv kamery Argus PT ve vzdálenosti zhruba 30 cm, aby jej kamera mohla sejmout. Předtím sloupněte ochrannou fólii objektivu kamery.

**Poznámka:** Sejmnutí QR kódu usnadníte, bude-li na telefonu vidět celoozobrazkově.

5. Postupujte podle kroků uvedených v aplikaci a dokončete nastavení WiFi.
6. Po nastavení přístupového hesla ke kameře proveďte synchronizaci času, a pak můžete sledovat živý obraz nebo pokračovat nastavením zařízení („Device Settings“).



30 cm (12 palců)



nabídka



přidat nové zařízení



zapnout/vypnout pohybový senzor PIR (ve výchozím nastavení je zapnutý)



nastavení zařízení



živý pohled objektivem



stav akumulátoru

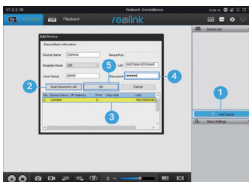
## Nastavení kamery v softwaru Reolink Client (na PC)

Software klienta si stáhněte z našich webových stránek <https://reolink.com/software-and-manual> a nainstalujte jej.

**Poznámka:** Než budete moci kameru připojit softwarem Reolink Client, je nezbytné ji nejprve nastavit prostřednictvím aplikace Reolink App z chytrého telefonu. Spuštěte aplikaci Reolink Client a ručně kameru přidejte. Postupujte následovně:

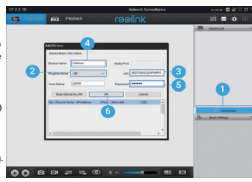
### • v LAN

1. Klepněte na „Add Device“ (přidat zařízení) na pravé straně nabídky.
2. Klepněte na „Scan Device in LAN“ (vyhledat zařízení v LAN).
3. Klepněte dvakrát na kameru, kterou chcete přidat. Informace se doplní automaticky.
4. Zadejte heslo vytvořené v aplikaci Reolink App na chytrém telefonu.
5. Přihlaste se ke kameře klepnutím na „OK“.



### • ve WAN

1. Klepněte na „Add Device“ (přidat zařízení) na pravé straně nabídky.
2. Jako režim registrace (Register Mode) zvolte UID.
3. Zadejte identifikátor UID své kamery.
4. Vytvořte název kamery zobrazen v softwaru Reolink Client.
5. Zadejte heslo vytvořené v aplikaci Reolink App na chytrém telefonu.
6. Přihlaste se ke kameře klepnutím na „OK“.



**Poznámka:** Kamera šetří energii, proto se po jedné minutě nečinnosti sama odpojí. Znovu se můžete ke kameře připojit klepnutím na tlačítko „+“.



## Důležité poznámky k instalaci kamery

### • vzdálenost zjišťování senzoru PIR

Senzor PIR má 3 nastavitelné úrovně citlivosti: Low/Mid/High (nízká/střední/vysoká).

Vyšší citlivost znamená delší vzdálenost zjišťování. Standardní citlivost senzoru PIR je úroveň „Mid“.

Citlivost	Hodnota	Vzdálenost zjišťování (pohyblivé/živé objekty)	Vzdálenost zjišťování (pohyblivé vozidlo)
Low (nízká)	0-50	až 5 metrů	až 10 metrů
Mid (střední)	51-80	až 8 metrů	až 12 metrů
High (vysoká)	81-100	až 10 metrů	až 16 metrů

Poznámky:

1. Kde nastavit vzdálenost v mobilní aplikaci: Device settings > PIR settings
2. Kde nastavit vzdálenost v softwaru na PC: Device settings > RF Alarm
3. Vyšší citlivost umožňuje zjišťovat objekty ve větší vzdálenosti, ale je příčinou většího množství falešných poplachů. Při instalaci venkovní kamery doporučujeme nastavit citlivost na „Low“ nebo „Mid“.



### Důležité: Jak snížit četnost falešných poplachů

Chcete-li snížit četnost falešných poplachů, máte následující možnosti:

- Kameru nastavte tak, aby neměla na jasné svítící objekty, například slunce, lampy osvětlení apod.
- Nedávejte kameru příliš blízko míst s vysokou frekvencí projíždějících vozidel. Na základě četných zkoušek je doporučená vzdálenost kamery a vozidla 16 metrů.
- Nedávejte kameru poblíž větracích otvorů klimatizace, zvlhčovačů vzduchu, ústí ventilace projektorů apod.
- Nedávejte kameru na místa se silným větrem.
- Nenastavujte kameru proti zrcadlům.
- Kamera by měla být nejméně 1 metr od jiných bezdrátových zařízení, jako jsou přístupové body WiFi a telefony, abyste předešli rušení bezdrátového signálu.

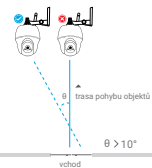
Poznámka: Ve stavu otáčení kamera nahrává pohyb zaznamenaný senzorem PIR, ale neposlá žádná e-mailová oznámení.

### • úhel nastavení senzoru PIR

Při instalaci kamery ji nastavte se sklonem (úhel mezi senzorem a zjišťovaným objektem musí být větší než  $10^\circ$ ), aby efektivně zjišťovala pohyb objektů. Pokud se objekt blíží k senzoru PIR svisle, nemusí jej senzor rozpoznat.

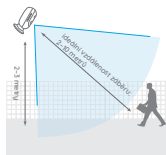
Pro informaci:

- Vzdálenost zjišťování pohybu senzoru PIR je standardně 8 m.
- Úhel zjišťování senzoru PIR je  $90^\circ$  (vodorovně).



### • ideální vzdálenost záběru kamery

Ideální vzdálenost záběru kamery je 2-10 metrů, při které dokáže zjišťovat přítomnost člověka.



## Nabíjení akumulátoru



1. Nabíjení akumulátoru, když je vložen v kamere.



2. Nabíjení akumulátoru solárním panelem Reolink.

Ukazatel nabíjení:

- oranžová kontrolka: nabíjí se
- zelená kontrolka: je plně nabitá

Poznámka:

- Akumulátor je v kamere vestavěn, prosím neprovádějte jeho demontáž z kamery.
- Solární panel není součástí balení. Můžete jej zakoupit samostatně například v oficiálním obchodě <https://www.reolink.cz/>

# Obsah je uzamčen

**Dokončete, prosím, proces objednávky.**

**Následně budete mít přístup k celému dokumentu.**



**Proč je dokument uzamčen? Nahněvat Vás rozhodně nechceme. Jsou k tomu dva hlavní důvody:**

- 1) Vytvořit a udržovat obsáhlou databázi návodů stojí nejen spoustu úsilí a času, ale i finanční prostředky. Dělali byste to Vy zadarmo? Ne\*. Zakoupením této služby obdržíte úplný návod a podpoříte provoz a rozvoj našich stránek. Třeba se Vám to bude ještě někdy hodit.

*\*) Možná zpočátku ano. Ale vězte, že dotovat to dlouhodobě nelze. A rozhodně na tom nezbohatneme.*

- 2) Pak jsou tady „roboti“, kteří se přiživují na naší práci a „vysávají“ výsledky našeho úsilí pro svůj prospěch. Tímto krokem se jim to snažíme překazit.

A pokud nemáte zájem, respektujeme to. Urgujte svého prodejce. A když neuspějete, rádi Vás uvidíme!