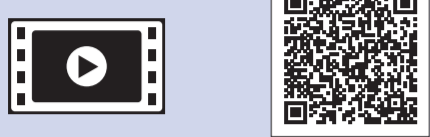
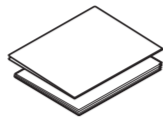


1 Vybalení přístroje a kontrola součástí

Součásti obsažené v prodejním balení se mohou lišit v závislosti na zemi. Odstraňte ochrannou pásku a fólii, která zakrývá přístroj a kryt zásobníku inkoustu.



Pro pomoc s nastavením přístroje Brother zhlédněte naše videa s častými dotazy (FAQ). support.brother.com/videos

Dodávané lahvičky s inkoustem*

- Černá
- Žlutá
- Azurová
- Purpurová
- * Dodávané lahvičky s inkoustem mají následující výtěžnost výměnných lahviček:
 - Černá: přibl. 95% výtěžnost
 - Ostatní: přibl. 90% výtěžnost

» Referenční příručka: *Specifikace příslušenství*

Stručný návod k obsluze Příručka bezpečnosti výrobku



Instalační disk Brother

Napájecí kabel



Kabel telefonní linky

POZNÁMKA

- *Referenční příručka* pro tento model je k dispozici na přiloženém instalačním disku.
- Uchovejte veškerý obalový materiál a krabici pro případ, že budete muset váš přístroj přepravovat.
- Pro rozhraní, které chcete používat, je nutné zakoupit správný kabel rozhraní. Pro některé země je dodáván kabel USB.

Kabel USB

Doporučujeme použití kabelu USB 2.0 (Typ A/B), který není delší než 2 metry.

Ethernetový (síťový) kabel

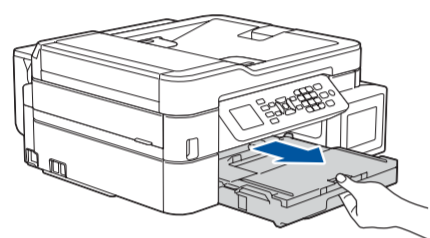
Použijte přímý kabel tvořený kroucenou dvojlínkou kategorie 5 (nebo vyšší) pro síť 10BASE-T nebo 100BASE-TX Fast Ethernet.

Zabezpečený přístup k síti

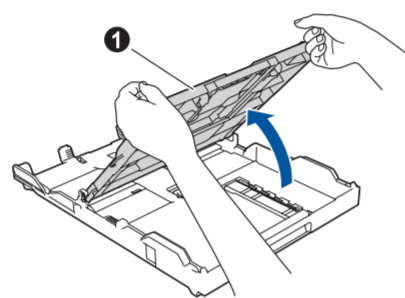
Výchozí heslo k vašemu přístroji je uvedeno na štítku na zadní straně přístroje (označeno jako „Pwd“). Důrazně doporučujeme heslo změnit z důvodu ochrany přístroje před neoprávněným přístupem.

2 Vložení papíru do zásobníku papíru

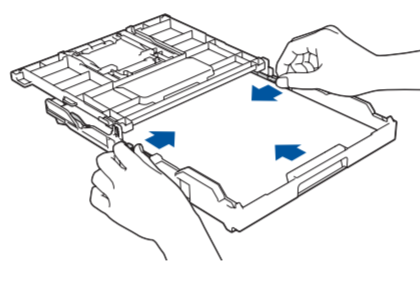
Více informací o manipulaci s papírem a jeho velikostech naleznete v *Referenční příručce*.



Vytáhněte zásobník papíru zcela z přístroje.

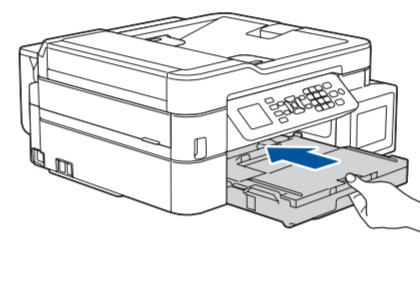


Otevřete kryt výstupního zásobníku papíru ①.

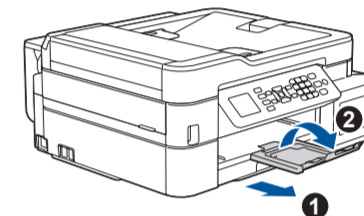


Upravte nastavení vodítek papíru.

Papír důkladně prolistujte a vložte jej do zásobníku.



Zavřete kryt výstupního zásobníku papíru a pomalu zasuňte zásobník zpět do přístroje.



POZNÁMKA

Vytáhněte opěrku pro papír ① a rozložte rozkládací podpěru papíru ②, aby vytištěné stránky nepadaly na zem.

3 Připojení napájecího kabelu

Připojte napájecí kabel. Přístroj se automaticky zapne.

5 Nastavení data a času

Podle pokynů zobrazených na displeji LCD nastavte datum a čas.

4 Volba vaší země nebo jazyka (pouze počáteční nastavení)

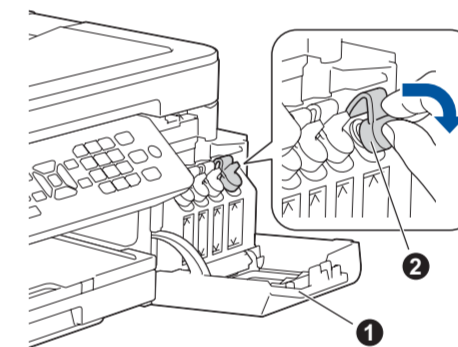
Po zapnutí přístroje bude možná nutné nastavit vaši zemi nebo jazyk (v závislosti na přístroji). Pokud je to nutné, postupujte dle pokynů na LCD displeji.

6 Doplnění zásobníku inkoustu dodaným inkoustem

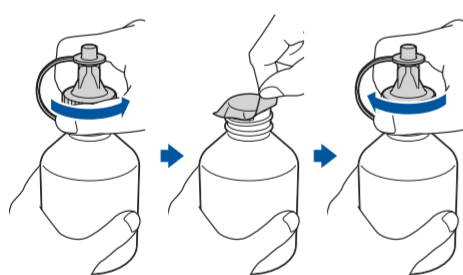
DŮLEŽITÉ

Zkontrolujte název typu lahvičky s inkoustem na štítku. Nesprávný inkoust může přístroj poškodit.

BK (Barva)	CMY
BT600BK	BT5000CMY
	BT5001CMY
	BT5009CMY
NEPOUŽÍVAT	
BK (Pigment)	
BT6000BK	
BT6001BK	
BT6009BK	



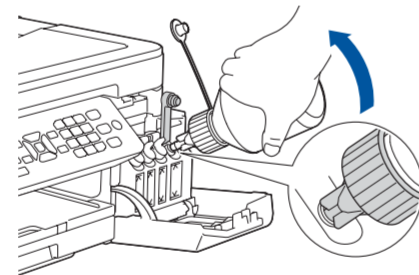
Otevřete kryt zásobníků inkoustu ① a zatáhnutím za část ② směrem dolů otevřete víčko zásobníku inkoustu.



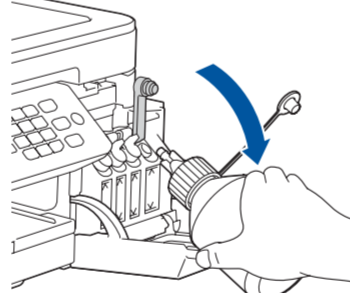
Sundejte víčko, odstraňte ochrannou fólii z lahvičky s inkoustem a poté víčko vraťte na své místo.

POZNÁMKA

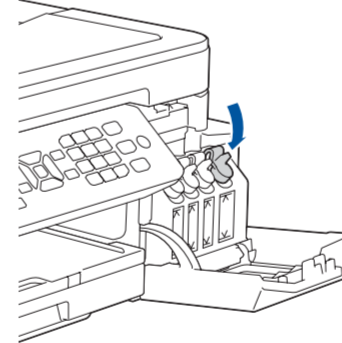
Upevněte řádně víčko lahvičky, aby inkoust nemohl vytéct.



Sejměte špičku lahvičky s inkoustem. Pevně zasuňte koncovku lahvičky tak, aby se inkoust nerozlil. Zásobník inkoustu naplňte jemným stisknutím lahvičky dle obrázku. Nalijte do zásobníku celý obsah lahvičky.



Trysku nasměrujte směrem vzhůru, aby se inkoust nerozlil, a vyjměte její koncovku ze zásobníku inkoustu.



Zatlačte na víčko zásobníku inkoustu a pevně ho uzavřete. Opakujte postup ⑥ s dalšími třemi zásobníky inkoustu.

Zavřete kryt zásobníku inkoustu. Přístroj připraví systém trysek pro tisk.

7 Nastavení přístroje

Jakmile přístroj dokončí počáteční proces čištění, proveďte konfiguraci nastavení přístroje podle pokynů na LCD displeji.

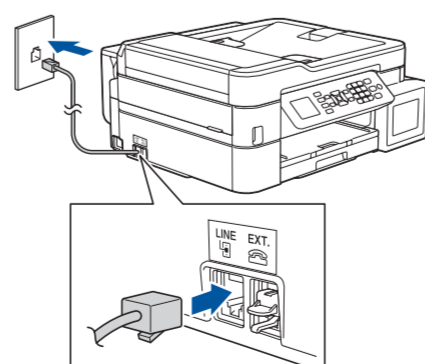
- Kontrola kvality tisku
- Konfigurace nastavení zásobníku
- Nastavení oznámení o aktualizaci firmwaru
- Tisk instalačního listu

8 Výběr jazyka (je-li potřeba a pouze pro určité modely)

1. Stiskněte tlačítko **Settings (Nastavení)**.
2. Stisknutím tlačítka ▲ nebo ▼ vyberte následující:
 - a. Vyberte možnost [Pocat.nastav.] a potom stiskněte tlačítko **OK**.
 - b. Vyberte možnost [Místní jazyk] a potom stiskněte tlačítko **OK**.
 - c. Vyberte svůj jazyk a potom stiskněte tlačítko **OK**.
3. Stiskněte tlačítko **Stop/Exit (Stop/Konec)**.

9 Připojení kabelu telefonní linky

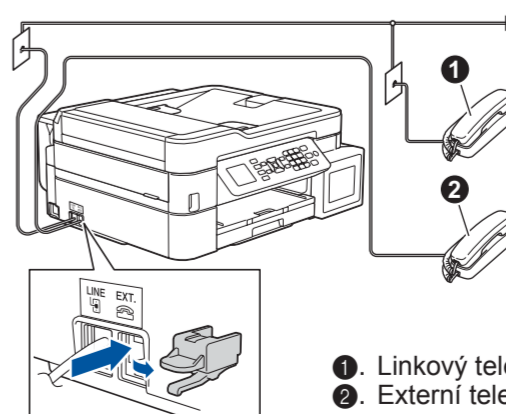
Pokud svůj přístroj nepoužíváte jako fax, přejděte k bodu 10.



Připojte kabel telefonní linky. Použijte zásuvku označenou nápisem **LINE**.

POZNÁMKA

Pokud sdílíte s externím telefonem jednu telefonní linku, připojte jej jak je znázorněno níže.



① Linkový telefon
② Externí telefon

Obsah je uzamčen

Dokončete, prosím, proces objednávky.

Následně budete mít přístup k celému dokumentu.



Proč je dokument uzamčen? Nahněvat Vás rozhodně nechceme. Jsou k tomu dva hlavní důvody:

- 1) Vytvořit a udržovat obsáhlou databázi návodů stojí nejen spoustu úsilí a času, ale i finanční prostředky. Dělali byste to Vy zadarmo? Ne*. Zakoupením této služby obdržíte úplný návod a podpoříte provoz a rozvoj našich stránek. Třeba se Vám to bude ještě někdy hodit.

**) Možná zpočátku ano. Ale vězte, že dotovat to dlouhodobě nelze. A rozhodně na tom nezbohatneme.*

- 2) Pak jsou tady „roboti“, kteří se přiživují na naší práci a „vysávají“ výsledky našeho úsilí pro svůj prospěch. Tímto krokem se jim to snažíme překazit.

A pokud nemáte zájem, respektujeme to. Urgujte svého prodejce. A když neuspějete, rádi Vás uvidíme!