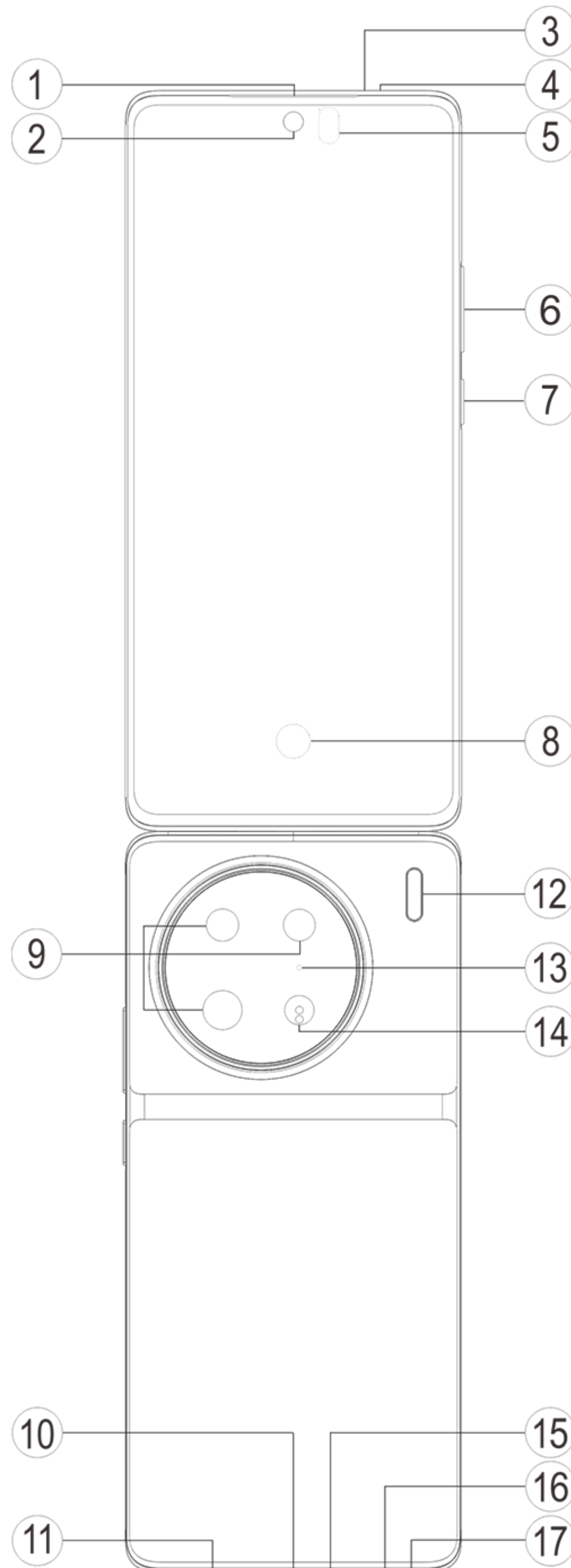


Přehled a stručná úvodní příručka

Představení vnějšku telefonu



Poznámka:

V závislosti na modelu telefonu se mohou vyskytnout určité rozdíly. Obrázky použité v tomto návodu jsou pouze informativní. Podívejte se prosím na aktuálně používaný produkt.

Seznámení s tlačítky a widgety

1. **5** **Senzor okolního světla a senzor vzdálenosti:** Automaticky detekuje intenzitu okolního světla a podle něho upravuje jas obrazovky.

Tento snímač při telefonování automaticky detekuje vzdálenost mezi vámi a vaším telefonem. Pokud jste příliš blízko telefonu, vypne obrazovku, aby nedošlo k neúmyslnému spuštění určitých funkcí. Snímač není aktivní v režimu sluchátek a handsfree.

2. ⑥ **Tlačítko hlasitosti:** Hlasitost můžete upravit pomocí tlačítka hlasitosti.
3. ② **Přední kamera/⑨ Zadní kamera:** Slouží k pořizování fotografií a nahrávání videa.
4. ① **Sluchátko telefonu:** Prostřednictvím přijímače můžete slyšet volajícího, když telefonujete.
5. ⑦ **Tlačítko zapnutí:** Když je mobilní telefon vypnutý, lze ho zapnout dlouhým stisknutím tlačítka napájení.


Poznámka:

Pokud telefon nelze normálně používat, stiskněte současně [Tlačítko zapnutí] a [Tlačítko hlasitosti-] na déle než 10 sekund, aby se zařízení restartovalo.

6. ⑩ **Slot na SIM kartu:** Slouží k instalaci/vyjmutí karet.
7. ⑰ **Otvor pro vysunutí SIM karty:** Vložte přiložený nástroj do otvoru a zatlačte na něj, dokud se přihrádka na kartu nevysune, a poté přihrádku na kartu vyjměte.
8. ⑮ **Hlavní mikrofon/④ Sekundární mikrofon/⑬ Třetí mikrofon:** Přenáší zvuk při telefonování.
9. ⑫ **Blesk:** Zdroj světla.
10. ⑪ **Reproduktor:** Přehrává zvuk.
11. ⑩ **USB port:** Připojujte sluchátka, počítače, nabíječky a další zařízení.
12. ⑧ **Senzor otisků prstů:** Tlačítko má funkci rozpoznávání otisku prstu, kterou lze použít k odemknutí telefonu místo hesla.
13. ③ **Infračervený blaster:** K ovládání domácích zařízení lze odeslat infračervený kódovací signál.
14. ⑭ **Senzor laserového zaostřování:** Pomáhá při zaostřování fotoaparátu.

Instalace a příprava

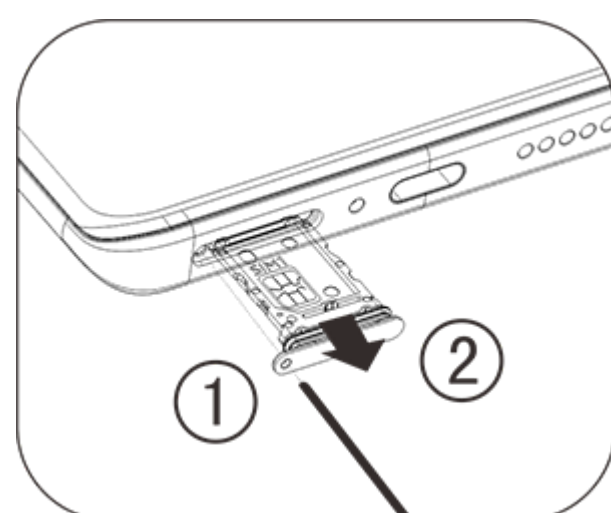
Postup instalace SIM

 **Poznámka:** Můžete mít telefon s jednou či dvěma SIM kartami podle potřeb ve vaší oblasti nebo podle operátora, ale rozdíly mezi těmito dvěma verzemi nejsou v těchto pokynech plně popsány. Obrázky použité v tomto návodu jsou pouze informativní a od vašeho telefonu se mohou lišit.

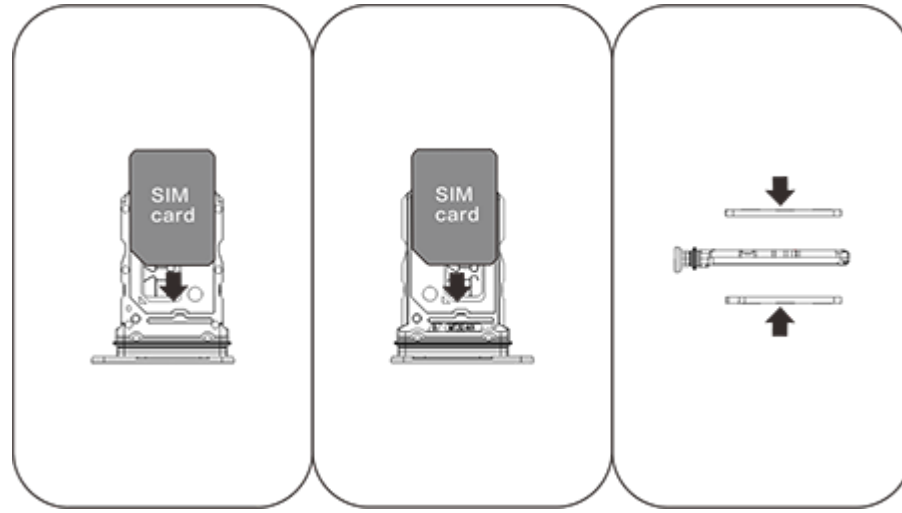
Tento telefon podporuje rychlou výměnu nano karet (SIM1/SIM2). Zapnutý telefon dokáže vloženou nano kartu (SIM1/SIM2) rozpoznat automaticky.

Tento telefon podporuje nano karty (SIM1/SIM2).

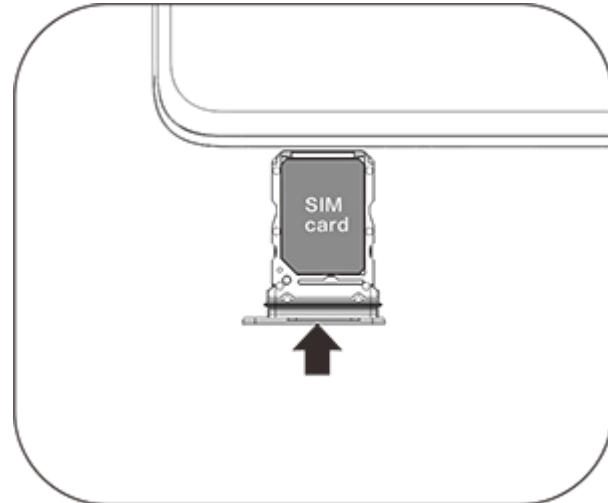
1. Zasuňte přiložený nástroj do otvoru a zatlačte, dokud se přihrádka na kartu nevysune, a poté přihrádku na kartu vyjměte.



2. Postupujte podle směru šipky na obrázku a vložte SIM kartu tak, aby její šikmý roh zapadl do šikmého rohu přihrádky.



3. Zatímco obrazovka telefonu směřuje nahoru, zasuňte přihrádku (s nano kartou) do telefonu ve směru šipky.



Poznámka:

1. Zadní kryt nelze demontovat kvůli ochraně zařízení před poškozením.
2. Nano kartu (SIM1/SIM2) není možné zasouvat přímo do telefonu.
3. Doporučujeme neupravovat SIM kartu ořezáváním. Pokud nano karta (SIM1/SIM2) velikostně neodpovídá, navštivte prodejnu operátora a nechte si kartu vyměnit za standardní nano kartu.
4. Tento telefon podporuje funkci „Dual SIM Dual Standby Single Pass“, což znamená, že hlasové nebo datové služby nelze používat na obou kartách současně. Po propojení hovoru přes jednu ze SIM karet není možné volat z druhé karty nebo přes ni přijímat jiné hovory. Volajícím na druhou kartu se ozve: „Vámi volané číslo je nedostupné“ nebo „Volané číslo dočasně není k dispozici. Zkuste to znovu později.“ Používá-li jedna ze SIM karet datové připojení, druhá nemůže datové služby používat. Výše uvedená situace je způsobena funkcí „Dual SIM Dual Standby Single Pass“ v tomto telefonu a nesouvisí se sítí operátora. Tento telefon podporuje pouze jednoduchý průchod, protože má jednočipový design, který může výrazně prodloužit pohotovostní dobu a snížit spotřebu energie. Doporučujeme obrátit se na místního operátora kvůli aktivaci funkcí jako „Připomenutí zmeškaného hovoru“, „Upozornění na příchozí hovor“ nebo „Administrativní služby“, abyste měli přehled o zmeškaných hovorech.

Přidat eSIM kartu

eSIM se od fyzické nano SIM karty liší v tom, že jde o digitální SIM kartu vestavěnou do vašeho zařízení. Podporuje-li váš telefon eSIM, můžete přidat a používat eSIM kartu poskytovanou vaším operátorem. Chcete-li přidat eSIM kartu, po připojení telefonu k síti otevřete **Nastavení > Síť a internet > SIM karta a mobilní síť** a klepněte na **Přidat eSIM**.

Poznámka:

1. Používání eSIM je podmíněno komunikačním tarifem, jenž může zahrnovat omezení roamingu a přepínání poskytovatelů služeb, a to i po skončení platnosti smlouvy.
2. Dostupnost eSIM může záviset na konkrétní zemi/oblasti a operátorovi. Obráťte se na svého operátora, který vám sdělí podrobnosti.

Připojení sluchátek

Zapojte konektor sluchátek do příslušné zdířky telefonu (rozhraní USB) a zkontrolujte, zda je konektor plně zasunutý.

Nabíjení telefonu

Zasuňte jeden konec datového kabelu do USB portu na telefonu a druhý konec do nabíječky nebo kompatibilního zařízení. Telefon se začne nabíjet. Po dokončení nabíjení odpojte telefon od nabíječky nebo kompatibilního zařízení a vytáhněte nabíječku ze zásuvky.

Před prvním zapnutím zařízení doporučujeme jej alespoň 30 minut nabíjet.

Poznámka

Obsah je uzamčen

Dokončete, prosím, proces objednávky.

Následně budete mít přístup k celému dokumentu.



Proč je dokument uzamčen? Nahněvat Vás rozhodně nechceme. Jsou k tomu dva hlavní důvody:

- 1) Vytvořit a udržovat obsáhlou databázi návodů stojí nejen spoustu úsilí a času, ale i finanční prostředky. Dělali byste to Vy zadarmo? Ne*. Zakoupením této služby obdržíte úplný návod a podpoříte provoz a rozvoj našich stránek. Třeba se Vám to bude ještě někdy hodit.

**) Možná zpočátku ano. Ale vězte, že dotovat to dlouhodobě nelze. A rozhodně na tom nezbohatneme.*

- 2) Pak jsou tady „roboti“, kteří se přiživují na naší práci a „vysávají“ výsledky našeho úsilí pro svůj prospěch. Tímto krokem se jim to snažíme překazit.

A pokud nemáte zájem, respektujeme to. Urgujte svého prodejce. A když neuspějete, rádi Vás uvidíme!