

Návod k obsluze

T989 - USB DVR monitorovací a záznamové zařízení pro PC/notebook

Vážení zákazníci,

děkujeme Vám za Vaši důvěru a za nákup tohoto produktu. Tento návod k obsluze je součástí výrobku. Obsahuje důležité pokyny k uvedení výrobku do provozu a k jeho obsluze. Jestliže výrobek předáte jiným osobám, dbejte na to, abyste jim odevzdali i tento návod. Ponechtejte si tento návod, abyste si jej mohli znovu kdykoliv přečíst!

Popis:

Video grabber je určen pro zobrazení obrazu ze čtyř vstupů a zvuku z jednoho vstupu v PC nebo notebooku. Jako zdroj video/audio signálu může být použita kamera, videorekordér, či jiné zařízení s analogovým výstupem videa.

Připojení do USB zaručuje maximální jednoduchost, přiložen je rovněž software pro zobrazení všech vstupů s nastavitelným sekvenčním prepínačem a možností záznamu videa ze zvoleného vstupu.

Standard USB 2.0, Podpora NTSC (720×480 / 30fps) a PAL (720×576 / 25fps), Video vstupy: 4× RCA kompozitní (cinch), Audio vstup: 1× RCA (cinch), Operační systém Windows 2000, XP, Vista 32bit., Direct

Bezpečnost:

- Z bezpečnostních a schvalovacích důvodů (CE) není povoleno svévolné přestavování a/nebo pozměňování produktů.
- Přístroj nesmí být vystaven žádným extrémním teplotám (< -10°C / > +50°C), silným vibracím nebo silnému mechanickému zatížení.
- Tento přístroj není žádnou hračkou a nenáleží do dětských rukou. Děti by mohly spolknout díly přístroje nebo se zranit

Použití:

Přehled instalace

Obsah balení:

- A, EasyCAP001 bezdrátový kamerový přijímač:
- 1*EasyCAP001 bezdrátový kamerový přijímač
- 1*Napájecí adaptér
- 1*USB kabel
- 1*Instalační CD s:

- . Ovladači pro EasyCAP001 bezdrátový kamerový přijímač
- . Aplikacemi

B, EasyCAP002 USB 2.0 DVR

1*EasyCAP002 USB 2.0 DVR

1*Instalační CD s:

- . Ovladači pro EasyCAP002 USB 2.0 DVR
- . Aplikacemi

Připojení EasyCAP001 bezdrátového kamerového přijímače za použití TV, monitoru nebo LCD monitoru:



Pokud chcete používat přístroj pomocí TV, monitoru nebo LCD monitoru, musíte připojit napájecí adaptér k bezdrátovému kamerovému přijímači. (Toto nemusíte provádět, pokud je zařízení připojeno k počítači). A můžete použít Dálkové Ovládání pro nastavení jakékoliv funkce (Instrukce pro použití dálkového ovládání najdete na konci tohoto průvodce).

Instalace ovladačů

Poznámka: „Pokud máte aktivovaný jakýkoliv antivirový software, prosím vypněte ho během instalace software.“

Po prvním připojení EasyCAP001 bezdrátového kamerového přijímače (nebo EasyCAP002 USB 2.0 DVR) k počítači vyskočí okno „Hardware Assistant“, „USB 2.0 Ovladač zachycení videa“ bude rozpoznán.

Vložte instalační CD do CD-ROM.

Zvolte možnost „Install Driver“ (nainstalovat ovladače) a klikněte na „Next“.

Pokud vyskočí dotaz „Can Windows connect to Windows Update to search for software?“ (Může se windows připojit k Windows Update k vyhledání software?) zvolte „No, not this time“ (Ne, ne tentokrát) a klikněte na „Next“ (Další). Zvolte možnost „Install the software automatically“ (Automaticky nainstalovat software) a klikněte na „Next“. Může vyskočit okno ohledně „STK1160 ATV BDA“, že neprošlo testování windows loga, zvolte „Continue Anyway“ (Přesto pokračovat).

Až vyskočí okno „Completing the Found New Hardware wizard“ (dokončení nalezení nového hardware) zmáčkněte tlačítko „Finish“ pro dokončení instalace ovladačů.

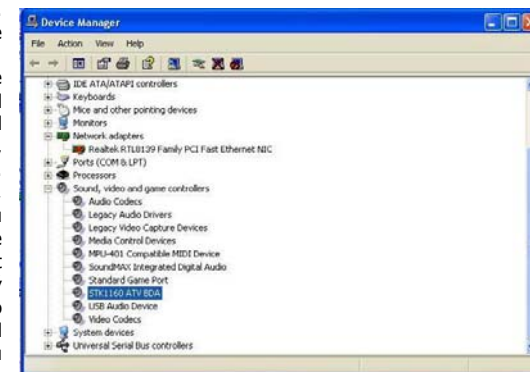
Pozn.: „Pokud jsou nalezeny některé další komponenty nalezeny prosím opakujte proces dokud nevyskočí správa „Nalezen nový hardware: Váš hardware je nainstalován a připraven k použití“.

Nyní musíte zkontrolovat, zda jsou ovladače nainstalovány správně. Klikněte pravým tlačítkem na „Počítač“ a zvolte „Vlastnosti“.

Poté klikněte na „Správce Zařízení“.

Ve správci zařízení rozklikněte „+symbol“ u „Sound, video and game controllers“ sekce. Pokud ovladač správně nainstalován, zobrazí se „STK1160 ATV BDA“.

Pokud má u sebe žlutou značku, znamená to, že ovladače nejsou nainstalovány správně. Musíte odstranit ovladače, odpojit EasyCAP001 bezdrátový kamerový přijímač (nebo EasyCAP002 USB 2.0 DVR) od počítače, připojit znovu a znovu nainstalovat ovladače.



je

Instalace Software

Pro zapnutí instalační aplikace spusíte CD a kliknete na „Install.“ Poté zvolíte, do jaké složky chcete program nainstalovat.

Zmáčknete „finish“ pro dokončení instalace, restartuje počítač, pokud je to potřeba.

Spusíte MultiViewer, který jste právě nainstalovali.

Instrukce dálkového ovládání (EasyCAP001)

Poznámka: Dálkové ovládání pouze funguje pro ovládání hardwarového zařízení, ne pro aplikaci tohoto zařízení. Prosím nepoužívejte kanál auto-view funkce s aplikací a dálkovým ovládáním současně.

Klíčové funkce

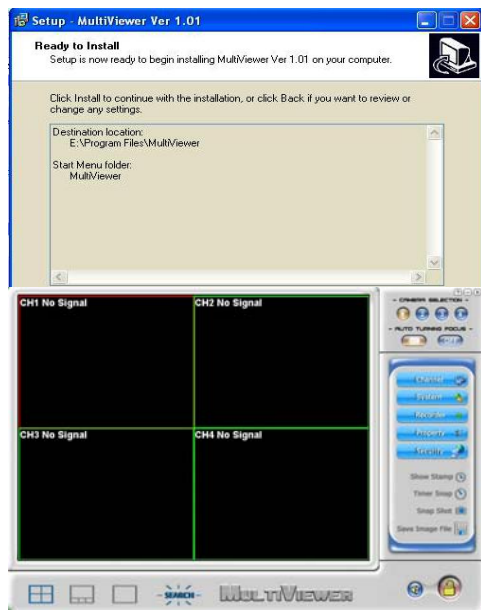
Zapnutí/vypnutí: funguje pouze při používání napájecího adaptéru.

CH1-CH4: pro zvolení 1-4 kanálu.

Auto: stop/start kanálového auto-view, automaticky zvoleno CH1-CH2-CH3-CH4, poté CH1...

Výchozí rychlost je 1 čas/sekunda (můžete také změnit rychlost použitím „CH1-CH4“, například pokud zmáčknete „CH1“ poté zmáčknete „Auto“ rychlost bude 1 čas/sekunda atd...

Nastavení: Pokud nechcete některý kanál(y) vaší kamery, protože z nějakého důvodu, nebo nemáte 4 kamery, můžete zvolit přeskočení toho kanálu(ů) při používání channel auto-view funkce. Použitím „SET“ klávesy a „CH1-CH4“ kláves můžete nastavit zapnutí a vypnutí LED diody pro kanál 1 –kanál4 pro přeskočení příslušných kanálů. (dioda svítí – kanál pracuje, dioda je zhasnuta – kanál bude přeskočen).



EasyCAP video adaptér s rychlým instalačním průvodcem audia

Přehled

EasyCAP USB 2.0 Video adaptér s audiem, může zachytit vysoko-kvalitní video a audio soubor přímo pomocí USB 2.0 rozhraní bez zvukové karty. Nicméně, instalace je velice jednoduchá a externí napájení je nepotřebné. Řešení pro laptop, máme přiložen profesionální software pro úpravu videa, „Ulead Video Studio SE DVD“ poté pro vás poskytuje nejlepší upravovací funkci. Video Studio Movie Wizard napomáhá začátečním uživatelům dokončit stylová videa v pouhých třech krocích. Sdílejte hotové projekty na DVD, kazety, Web a mobilní zařízení. Vysokorychlostní rendering a výkon v reálném čase znamená méně čekání a více času na vytváření. Mimochodem, můžete vytvořit mnoho speciálních efektů a klipů atd...

Klíčové znaky

- Obsahuje Profesionální a velice jednoduchý na naučení a používání video editor: Ulead Video Studio SE DVD
- Populární USB 2.0 rozhraní a nepotřebuje jiný zdroj energie
- Zachycení videa a zvuku pomocí USB 2.0 rozhraní
- Podpora kontroly jasu, kontrastu, odstínu a nasycení
- Rozměr vhodný pro přenos
- Může zachytit audio i bez zvukové karty
- Vysoké plug & play
- Podpora všech formátů: nahrávání na DVD+/- R/RW, DVD+/- VR a DVD – Video
- Aplikace na internetové konference / internetová zasedání

Specifikace

- Splňuje specifikace sériových sběrnic Rev.2.0.
- Podpora NTSC, PAL, Video formát
- Video vstup: Jeden RCA složený, jeden S-Video
- Audio vstup: Stereo audio (RCA)mm
- Rozměr (L)88mm×(W)8mm×(H)18mm
- USB sběrnicové napájení
- Podpora vysoké kvality video rozlišení
NTSC: 720×480 @ 30fps
PAL: 720×576 @ 25fps

Systémové požadavky

USB: Vyhovující USB 2.0 volný port

OS: Windows 2000, XP/Vista

CPU: Pentium III 800 a vyšší

HD: 600 MB volného místa na pevném disku pro instalaci programu.

4GB+ volného místa na pevném disku pro zachycení videa a úpravu

Operační Paměť: 256MB RAM

Display: Display kompatibilní s windows alespoň 1024×768

Zvuková karta: zvuková karta kompatibilní s Windows

Obsah balení:

- EasyCAP USB 2.0 Video adaptér s audiem
- USB kabel
- Uživatelská příručka
- CD-ROM (včetně ovladače a profesionálního software pro úpravu videa)

Instalace Hardware

Poznámka: Pokud máte zapnutý nějaký antivirový software, prosím vypněte jej během instalace software.

Před prvním připojením EasyCAP USB 2.0 video adaptéru s audiem k vašemu počítači, prosím vložte „Software CD-ROM“ do vaší CD mechaniky. Zvolte možnost „Install Driver“. Pokud vyskočí upozornění zvolte „No, not this time“ a klikněte „Next“. Zvolte možnost „Install the software automatically“ a klikněte na „Next“. Může vyskočit okno o „Syntek STK1150“ neprošlo windows logo testováním, zvolte „Continue Anyway“. Pokud vyskočí okno „Completing the Found New Hardware Wizard“, zmáčknete „Finish“ tlačítko pro dokončení instalace ovladače.

Poznámka: Pokud některé další komponenty nejsou nalezeny, prosím opakujte proces výše dokud nedostanete zprávu „Found new hardware: your hardware is

installed and configured to use“(nalezen nový hardware: hardware je nainstalován a připraven k použití).

Musíte zkontrolovat jestli jsou ovladače nainstalovány správně. Připojte EasyCAP USB 2.0 Video adaptér s audiem k počítači, klikněte pravým tlačítkem na „Počítač“, poté zvolte „Vlastnosti“ a klikněte na „Správce Zařízení“. Ve správci zařízení rozklikněte „Imaging devices“ (Zobrazovací zařízení) měli byste vidět „Syntek STKI 150“. Pokud má u sebe žlutou záčku, znamená to, že ovladač nebyl nainstalován správně. Budete muset odstranit ovladač a odpojit EasyCAP USB 2.0 video adaptér s audiem z počítače a znovu připojit a nainstalovat ovladač znovu.

Instalace Software

Prosím vložte „Software CD“ do vaší CD mechaniky, zvolte jazyk instalace a klikněte na „Installation Video-Studio 8“. Poté klikněte na „Next“ a/nebo „Install“.

Musíte vložit uživatelské jméno a sériové číslo (sériové číslo lze nalézt na obalu CD s ovladačem).

Klikněte na „finish“ pro dokončení instalace, zapněte aplikaci „Video Studio“, užijte si váš digitální život za použití našich produktů.

Ulead VideoStudio

Tento dokument poskytuje základní informace o programu Ulead VideoStudio. Prosím klikněte níže číst více o každém tématu před zahájením používáním programu Ulead VideoStudio.

1. Přehled o Ulead VideoStudio

Ulead VideoStudio je spotřebitelský software pro upravování videí, který dovoluje uživatelům rychle a jednoduše vyrobit jejich vlastní domácí videa kompletně s hezkými nadpisy, video filtry, přechody a zvuky. Na rozdíl od jiných software, Ulead VideoStudio obsahuje přehledné krokově založené rozhraní, které pomáhá uživatelům se začátky jejich úprav. Pomocí následujících kroků budete moci vytvářet úžasná videa, předtím než to budete vědět. Po dokončení vašich video projektů je budete moci sdílet na kazety, e-mailem, na web, nebo vypálit své vlastní vysoko-kvalitní VCD, SVCD a DVD.

2. Systémové Požadavky

Intel Pentium III 800 MHz nebo vyšší

Microsoft Windows 2000, XP/Vista

256MB operační paměti (512MB a vyšší pro úpravu)

600MB volného místa na pevném disku pro instalaci programu

4 GB+ volného místa na pevném disku pro nahrávání videa a upravování

Display kompatibilní s Windows s rozlišením alespoň 1024x768

Zvuková karta kompatibilní s Windows

CDROM, CD-R/RW nebo DVD-R/RW

Funkce s reálným časem pracují nejlépe s alespoň:

Pentium 4, 2.0 GHz CPU 512 MB operační paměť

7200 otáček za minutu IDE pevný disk

3. Instalace Ulead VideoStudio a ovladačů

Pro Ulead VideoStudio a potřebné ovladače, vložte Ulead VideoStudio CD do CD-ROM mechaniky a jednoduše následujte zobrazené kroky instalace.

Jaké jsou tyto ovladače?

QuickTime 6.5 – Video formát od Apple pro tvorbu a přehrávání video souborů jako MOV a QT formáty souborů. Měli byste nainstalovat QuickTime 6.5 nebo vyšší abyste byli schopni používat funkce Auto Music (tj. SmartSound, QuickTracks) v Ulead VideoStudio. Pro více informací o Apple QuickTime, navštivte jejich webovou stránku na <http://www.apple.com/QuickTime>.

SmartSound quicktraks – toto je plug-in ze SmartSound, který je integrovaný do Ulead VideoStudio. Poskytuje Vám knihovnu kvalitních soundtracků, které můžete přidat jako hudbu v pozadí vašich video projektů.

RealPlayer 8.0 – toto je softwarový přehrávač od RealNetworks pro přehrávání Real Video a Real Audio souborů z internetu. Je doporučeno nainstalovat ovladače pokud nemáte nejnovější verzi. Pro více informací, nebo produktů navštivte jejich webovou stránku na <http://www.real.com>.

Intel indeo 5.0 – toto je Adobe Acrobat Reader použitý pro prohlížení Ulead VideoStudio elektronický manuál.

Microsoft Direct X-A ovladač od Microsoftu, který zlepšuje výkon přehrávání video souborů. Měli byste nainstalovat tento ovladač. Toto bude nainstalováno automaticky při instalaci Ulead VideoStudio. Pro více informací navštivte webovou stránku Microsoft na <http://www.microsoft.com/directx>.

Microsoft Windows Media Format –A nastavení ovladačů od Microsoft vám povoluje vytvářet WMV a jiné media soubory. Budou nainstalovány automaticky při instalaci UleadVideoStudio, pro více informací, navštivte webovou stránku Microsoftu: <http://www.microsoft.com/windows/windowsmedia>.

Poznámka: Pokud máte nainstalovány předešlou verzi Ulead VideoStudio ve vašem systému, je doporučeno ji odinstalovat pouze po instalaci Ulead Video studio, během instalace, Setup Wizard automaticky detekuje vaše nahrávací zařízení připojeno v počítači a speciálně podporovaný kodek (jako MPEG-4, AC-3, 3GP, DivX) z předešlé verze Ulead VideoStudio poté odinstalujete starší verzi, soubory programu a písma tak budou používána pro obě verze budou také smazány. Pro zpětnou instalaci do VideoStudio, dvakrát klikněte na ADD nebo Remove Programs v kontrolním panelu, zmáčkněte Change/Remove, poté klikněte na Repair.

4. Registrace vaší kopie programu Ulead VideoStudio

Nezapomeňte zaregistrovat vaší kopii programu Ulead VideoStudio, můžete to udělat během instalace programu, nebo jednoduše vyplnit registrační kartu a odeslat ji. Je důležité si tuto kopii zaregistrovat, abyste získali povolení pro technickou podporu a důležité informace o aktualizaci produktu. Dostanete také možnost vyhrát chválu stejně jako získání výhody speciálních povýšení a slev na ostatní Ulead systémové software.

5. Informace týkající se programu

5.1 Požadavky zachycující desky

Během získávání videa z analogového zdroje, ujistěte se, že analogová zachycující karta, kterou používáte podporuje RGB nebo YV zachycení.

5.2 Pro kontrolu MPEG nastavení zachycení, klikněte na tlačítko Options v Options panelu a zvolte „Video and Audio Capture Property Settings“. V dialogovém okně, které se otevře klikněte na záložku „Capture“. Pro obrázení širšího MPEG nastavení, klikněte na „Advanced“.

5.3 Krok úpravy

V úpravě panelu nastavení (Options Panel), zachovejte originální nastavení velikosti, která byla v možnosti „Resample“, list poklesu byl smazán. Pokud chcete, aby si obrazové klipy udrželi originální velikost, použijte Pan&Zoom na obrazové klipy. Pro každý obrazový klip zvolte Pan&Zoom, poté klikněte Customize(upravit) Pan&Zoom a nastavte poměr Zoom na 100%.

5.4 Krok efektu

Před použitím Album Flip přechodového efektu do vašich klipů, ujistěte se že je váš systém aktualizován na nejnovější verzi ovladačů grafické karty.

5.5 Krok sdílení

Pro vytvoření MPEG video souboru nebo DVD/VCD/SVCD-ready MPEG souboru:

Klikněte na tlačítko „Create Video File“ (vytvořit video soubor) a zvolte jednu z filmových šablon z nabídky, nebo zvolte „Same as Project Settings“(stejná jako nastavení projektu) pro výstup MPEG souboru podle projektového nastavení. Nebo, klikněte na „Create Video File“ (vytvořit video soubor) a zvolte „Custom“. Zvolte MPEG soubory z „Save as type“ boxu, poté klikněte na tlačítko „Options“(Možnosti) pro specifikování vlastností pro video soubor.

6. Informace ohledně DV

6.1 Prosím ujistěte se, že DV IEEE-1394 deska (DV deska) a její ovladače jsou správně nainstalovány (prosím zkontrolujte pomocí vašeho DV IEEE-1394 board manuálu pro detaily o instalaci). Připojte vaši DV kameru k DV desce za použití IEEE-1394 kabelu, poskytnutým s vaším DV kamkoderem. Zapněte napájení vašeho DVR přepnutím na VTR nebo Kamera mód.

6.2 Pokud sledujete velký pokles snímků během DV nahrávání. Prosím zkontrolujte, zda váš počítač splňuje systémové požadavky. Defragmentujte váš pevný disk.

6.3 Některé DV desky nepodporují PAL. Prosím nahlédněte to vašeho DV board manuálu pro více informací.

6.4 Pokud zážíváte nějaké problémy s nahráváním videa přes camcorder z vašeho pevného počítače, prosím ujistěte se, že váš počítač splňuje minimální systémové požadavky.

Obsah je uzamčen

Dokončete, prosím, proces objednávky.

Následně budete mít přístup k celému dokumentu.



Proč je dokument uzamčen? Nahněvat Vás rozhodně nechceme. Jsou k tomu dva hlavní důvody:

- 1) Vytvořit a udržovat obsáhlou databázi návodů stojí nejen spoustu úsilí a času, ale i finanční prostředky. Dělali byste to Vy zadarmo? Ne*. Zakoupením této služby obdržíte úplný návod a podpoříte provoz a rozvoj našich stránek. Třeba se Vám to bude ještě někdy hodit.

**) Možná zpočátku ano. Ale vězte, že dotovat to dlouhodobě nelze. A rozhodně na tom nezbohatneme.*

- 2) Pak jsou tady „roboti“, kteří se přiživují na naší práci a „vysávají“ výsledky našeho úsilí pro svůj prospěch. Tímto krokem se jim to snažíme překazit.

A pokud nemáte zájem, respektujeme to. Urgujte svého prodejce. A když neuspějete, rádi Vás uvidíme!