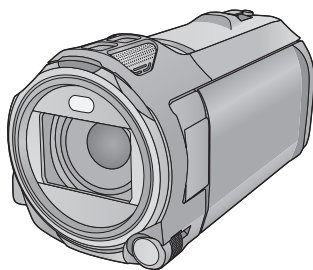


Panasonic®

Návod k použití HD videokamera s vysokým rozlišením

Model č.

HC-V785
HC-V787



Před použitím tohoto produktu si pečlivě přečtěte tyto pokyny a celý návod si uložte pro pozdější použití.

AVCHD™
Progressive



Dolby Audio

HDMI™
HIGH-DEFINITION MULTIMEDIA INTERFACE

WiFi®
CERTIFIED



Web Site: <http://www.panasonic.com>

Především si přečtěte následující informace

■ Formát záznamu pro záznam filmů

Pro záznam filmů s použitím tohoto zařízení si můžete zvolit formát záznamu AVCHD^{*1}, MP4 nebo iFrame. (→ 71)

*1 Je kompatibilní s AVCHD Progressive (1080/50p).

AVCHD:

Je vhodné pro sledování na televizoru s vysokým rozlišením nebo pro uložení na disk^{*2}.

*2 Uložení snímku zaznamenaného ve formátu 1080/50p lze provést následujícími způsoby:

- Zkopírujte snímek na disk pomocí HD Writer AE 5.2.
- Zkopírujte snímek do rekordéru disků Blu-ray Panasonic, který podporuje formát AVCHD Progressive.

MP4:

Jedná se o formát záznamu vhodný pro přehrávání nebo úpravy v počítači.

- Není kompatibilní s filmy zaznamenanými ve formátu AVCHD.

iFrame:

Jedná se o formát záznamu vhodný pro přehrávání nebo úpravy v počítači Mac (iMovie apod.).

- Není kompatibilní s filmy zaznamenanými ve formátu AVCHD.

■ Odškodnění v souvislosti s natočeným obsahem

Společnost Panasonic nepřijímá žádnou odpovědnost za přímé či nepřímé škody v důsledku jakéhokoli typu problémů, který způsobí ztrátu nahrávky či editovaného obsahu, a negarantuje žádný obsah v případě, že nahrávání či stříhání nefunguje. Stejně tak se výše uvedené týká případu, kdy je zařízení předmětem jakéhokoli druhu opravy.

■ Kondenzace (Když dochází k zamížení objektivu nebo LCD monitoru)

K výskytu kondenzace dochází při změně teploty nebo vlhkosti, jako například v případě, že je zařízení přeneseno zvenku nebo z chladu do teplé místnosti. Postupujte, prosím, opatrně, protože by mohlo dojít ke znečištění, zplsnivění nebo poškození objektivu nebo LCD monitoru.

Při přenášení tohoto zařízení na místo s jinou teplotou lze předejít kondenzaci, a to tak, že ponecháte zařízení, aby se po dobu jedné hodiny ohřálo na teplotu v cílové místnosti. (když je rozdíl teplot výrazný, umístěte zařízení do plastového sáčku nebo něčeho podobného, odstraňte vzduch ze sáčku a sáček utěsněte.)

Při výskytu kondenzace vyjměte akumulátor a/nebo odpojte síťový adaptér a nechte zařízení tak, jak je, na dobu jedné hodiny. Poté, co se zařízení přizpůsobí okolní teplotě, zamížení zmizí přirozenou cestou.

■ Karty, které lze použít v tomto zařízení

Paměťová karta SD, paměťová karta SDHC a paměťová karta SDXC

- Paměťové karty s kapacitou 4 GB nebo vyšší, které nejsou označeny logem SDHC, nebo paměťové karty s kapacitou 48 GB, které nejsou označeny logem SDXC, nevycházejí ze standardu paměťových karet SD.
- Podrobnější informace o kartách SD jsou uvedeny na straně 15.

■ Výstraha týkající se objektivu


Nemířte objektivem do slunce nebo silného světla. Pokud tak učiníte, může dojít k poruše zařízení.


■ Pro potřeby tohoto návodu

- V tomto návodu jsou paměťové karty SD, paměťové karty SDHC a paměťové karty SDXC označovány jako "karty SD".

- Je smartphone i tablet označován jako "smartphone".

- Funkce, kterou lze použít v Režimu záznamu filmu: 

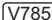

Funkce, kterou lze použít v režimu záznamu statických snímků: 

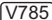

- Funkce, kterou lze použít v Režimu přehrávání: 

Funkce, kterou lze použít v Režimu přehrávání (pouze filmů): 

Funkce, kterou lze použít v Režimu přehrávání (pouze statických snímků): 

- Scény zaznamenané ve formátu záznamu [AVCHD]: "scény AVCHD"
- Scény zaznamenané ve formátu záznamu [MP4/iFrame], scény uložené v kvalitě MP4 (1920×1080/25p), MP4 (1280×720/25p) nebo MP4 (640×360/25p): "scény MP4/iFrame"
- Scény zaznamenané ve formátu záznamu [iFrame]: "scény iFrame"
- Scény obsahující pouze snímky zaznamenané hlavní kamerou, které byly zaznamenaný samostatně mimo běžně zaznamenané scény při nastavení [Záloha pro Twin Camera] na [ZAP]: "Scény zaznamenané jako záloha pro dvojitou kameru"
- Související strany jsou označeny šipkou, například: → 00
- V tomto návodu k použití jsou čísla modelů zkrácena následovně:

Číslo modelu	Zkratka použitá v tomto návodu k použití
HC-V785	 [V785]
HC-V787	 [V787]

Tento návod k použití byl sestaven pro použití s modely  a .

Uvedené obrázky se mohou mírně lišit od originálu.

- Jednotlivé funkce mohou být změněny, a proto si pozorně přečtete návod.
- V závislosti na regionu zakoupení se může stát, že nebudou k dispozici všechny modely.

Obsah je uzamčen

Dokončete, prosím, proces objednávky.

Následně budete mít přístup k celému dokumentu.



Proč je dokument uzamčen? Nahněvat Vás rozhodně nechceme. Jsou k tomu dva hlavní důvody:

- 1) Vytvořit a udržovat obsáhlou databázi návodů stojí nejen spoustu úsilí a času, ale i finanční prostředky. Dělali byste to Vy zadarmo? Ne*. Zakoupením této služby obdržíte úplný návod a podpoříte provoz a rozvoj našich stránek. Třeba se Vám to bude ještě někdy hodit.

**) Možná zpočátku ano. Ale vězte, že dotovat to dlouhodobě nelze. A rozhodně na tom nezbohatneme.*

- 2) Pak jsou tady „roboti“, kteří se přiživují na naší práci a „vysávají“ výsledky našeho úsilí pro svůj prospěch. Tímto krokem se jim to snažíme překazit.

A pokud nemáte zájem, respektujeme to. Urgujte svého prodejce. A když neuspějete, rádi Vás uvidíme!