



## Základní Návod k použití Digitální fotoaparát Model č. DMC-SZ10

Před použitím tohoto produktu si pečlivě přečtěte tyto pokyny a celý návod si uložte pro pozdější použití.

Web Site: <http://www.panasonic.com>

Panasonic Corporation  
Web Site: <http://panasonic.net>

© Panasonic Corporation 2015

EP

Manufactured by: Panasonic Corporation  
Kadoma, Osaka, Japan  
Importer for Europe: Panasonic Marketing Europe GmbH  
Panasonic Testing Centre  
Winsbergring 15, 22525 Hamburg, Germany

Podrobnější návod k obsluze je k dispozici v dokumentu "Návod k použití funkcí pro pokročilé uživatele (ve formátu PDF)". Můžete si jej stáhnout z webové stránky <http://panasonic.jp/support/dsc/oi/index.html?model=DMC-SZ10&dest=EP>  
\* Klikněte na požadovaný jazyk.  
\* Pro zobrazení a tisk návodu k použití (ve formátu PDF) je vyžadována aplikace Adobe Reader. Verzi programu Adobe Reader pro váš operační systém si můžete stáhnout a nainstalovat z následující webové stránky. (Pro leden 2015) <http://www.adobe.com/products/acrobat/readstep2.html>

**Prohlášení o shodě (DoC)**  
Společnost "Panasonic Corporation" tímto prohlašuje, že tento výrobek je ve shodě se základními požadavky a dalšími příslušnými ustanoveními směrnice 2014/53/EU. Zákazníci si mohou stáhnout originál DoC pro naše produkty RE z našeho serveru DoC: <http://www.doc.panasonic.de>  
Kontakt na Autorizovaného obchodního zástupce: Panasonic Marketing Europe GmbH, Panasonic Testing Centre, Winsbergring 15, 22525 Hamburg, Německo  
Bezdrátový vysílač a přijímač:  
Použitý frekvenční rozsah: 2412 MHz až 2462 MHz (střední frekvence)  
Maximální výkon: 13 dBm (EIRP)

### ■ Akumulátor

#### UPOZORNĚNÍ

- Nesprávné vyměněný akumulátor může být příčinou nebezpečí výbuchu. Vybitý akumulátor nahrazujte pouze akumulátorem stejného druhu nebo ekvivalentním druhem doporučeným výrobcem zařízení.
- Když si přejete zlikvidovat akumulátory, obraťte se, prosím, na vaše místní správní orgány nebo prodejce a zeptejte se na správný způsob naložení s akumulátory.

- Neohřívejte a nevystavujte plamenům.
- Nenechávejte akumulátor(y) v automobilu se zavazadly a okny vystavený(é) dlouhou dobu přímému slunečnímu světlu.

#### Varování

Riziko požáru, výbuchu a popálení. Nerozebírejte, neohřívejte na teplotu vyšší než 60 °C a nespalujte.

### Opatření pro použití

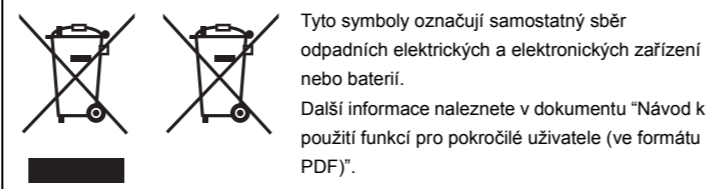
- Nepoužívejte jiné kabely pro USB připojení kromě dodaných nebo originálních kabelů pro USB připojení od společnosti Panasonic (DMW-USBC1: volitelné příslušenství).
- Nepoužívejte žádný jiný AC síťový adaptér než dodaný.
- Vždy používejte originální AV kabel (DMW-AVC1: volitelné příslušenství) od firmy Panasonic.
- Vždy používejte originální akumulátory Panasonic (DMW-BCL7E).
- Při použití jiných akumulátorů nemůžeme zaručit kvalitu tohoto výrobku.
- Udržujte paměťovou kartu mimo dosah dětí, abyste předešli jejímu spolknutí.

**Udržujte toto zařízení co nejdále od elektromagnetických zařízení (jako jsou mikrovlnné trouby, TV, videohry apod.).**  
Když používáte toto zařízení na televizoru nebo v jeho blízkosti, obraz a/nebo zvuk na tomto zařízení může být rušen vyzařováním elektromagnetických vln.  
Nepoužívejte toto zařízení v blízkosti mobilních telefonů, protože by mohlo náhle dojít k nepříznivému ovlivnění kvality obrazu a/nebo zvuku.  
Magnetické pole vytvářené reproduktory nebo silnými motory může poškodit zaznamenaná data nebo zkreslit snímky.  
Elektromagnetické záření může nepřetvádné ovlivnit činnost tohoto zařízení a rušit obraz a/nebo zvuk.  
V případě nepříznivého ovlivnění činnosti tohoto zařízení elektromagnetickým zařízením, které se projeví ukončením správné činnosti, vypněte toto zařízení a vyjměte akumulátor nebo odpojte AC síťový adaptér. Poté vložte akumulátor zpět nebo znovu připojte AC síťový adaptér a zapněte toto zařízení.

**Nepoužívejte toto zařízení v blízkosti rozhlasových vysílačů nebo vedení vysokého napětí.**  
Při záznamu v blízkosti rozhlasových vysílačů nebo vedení vysokého napětí může být zaznamenaný obraz a/nebo zvuk nepříznivě ovlivněn.

- Před čištěním fotoaparátu vyjměte akumulátor, nebo odpojte zástrčku napájení, ze zásuvky.**
- Nepůsobte na monitor nadměrnou silou.**
- Nepůsobte na objektiv nadměrnou silou.**
- Nepostřikujte fotoaparát insekticidy ani těkavými chemikáliemi.**
- Zabraňte styku pryžových nebo plastových produktů s fotoaparátem po delší dobu.**
- Na čištění fotoaparátu nepoužívejte rozpouštědla jako benzen, ředidlo, lih, kuchyňské čisticí prostředky apod., protože by mohly poškodit vnější obal nebo způsobit oloupání barvy.**
- Nenechávejte fotoaparát s objektivem nasměrovaným proti slunci, protože sluneční paprsky by mohly způsobit jeho poruchu.**
- Pokaždé použijte dodané kabely.**
- Nenatahujte kabely.**
- Během přístupu (zápis obrazu, čtení nebo vymazávání, formátování apod.) nevypnejte toto zařízení, neodpojujte akumulátor a nevytahujte kartu ani neodpojte AC síťový adaptér (dodaný). Kromě toho nevystavujte fotoaparát vibracím, nárazům ani statické elektřině.**
- Údaje ve vestavěné paměti nebo na kartě mohou být poškozeny nebo ztraceny působením elektromagnetických vln, statické elektřiny nebo následkem poruchy fotoaparátu nebo karty. Proto vám doporučujeme uložit důležité údaje do PC apod.
- Neformátujte kartu na vašem PC nebo na jiném zařízení. Formátujte ji pouze ve fotoaparátu, aby byla zajištěna správná operace.

- Při zakoupení fotoaparátu akumulátor není nabíjen. Proto jej před použitím nabijte.**
- Akumulátor nabíjejte, pouze když je vložen ve fotoaparátu.**
- Neodstraňujte nebo nepoškozujte externí štítek na akumulátoru.**
- Akumulátor je tvořen nabíjecím lithiium-iontovým akumulátorem. Když je teplota příliš vysoká nebo příliš nízká, doba použitelnosti akumulátoru se zkrátí.**
- Během nabíjení a po nabíjení se akumulátor ohřívá. Také samotný fotoaparát se při použití ohřívá. Nejedná se o poruchu.
- Nenechávejte kovové předměty (například sponky) v blízkosti kontaktních oblastí napájecí zástrčky nebo v blízkosti akumulátoru.**
- Akumulátor skladujte na suchém a chladném místě s relativně stabilní teplotou: (Doporučená teplota: 15 °C až 25 °C, Doporučená vlhkost: 40%RH až 60%RH)
- Neuskladňujte plně nabíjený akumulátor na dlouhou dobu.** Při uskladnění akumulátoru na dlouhou dobu doporučujeme jednou ročně jej nabít. Vyjměte akumulátor z fotoaparátu a uložte jej znovu po úplném vybití.



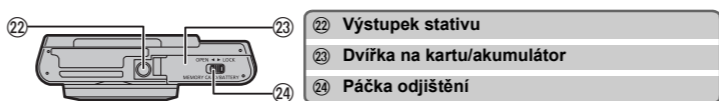
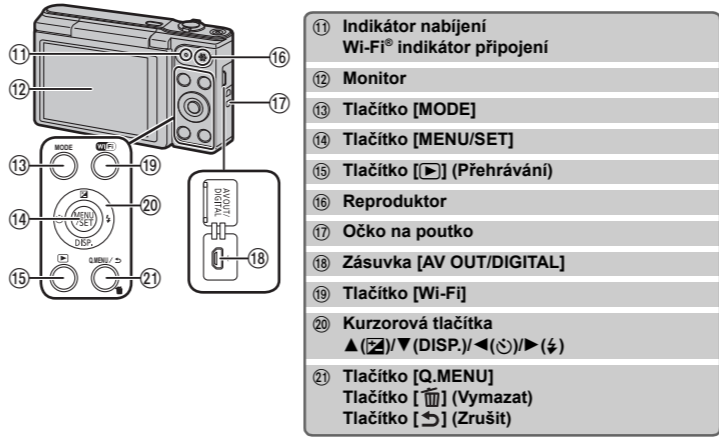
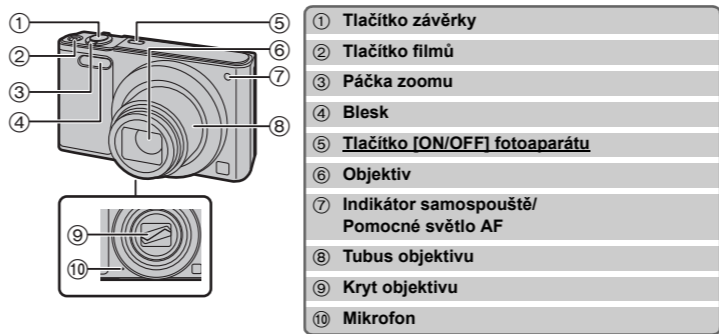
### Standardní příslušenství

**Před použitím fotoaparátu zkontrolujte, zda je jeho součástí veškeré příslušenství.**  
Čísla produktů platná v lednu 2015. Mohou být změněna.

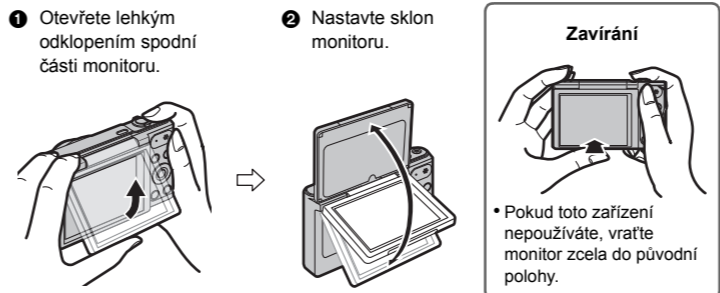
Akumulátor (DMW-BCL7E)	AC síťový adaptér (VSK0772)
Kabel pro USB připojení (K1HY08YY0037)	
Zápěštní poučko (VFC4737-A)	

\* V případě ztráty dodaného příslušenství se obraťte na nejbližšího prodejce nebo na společnost Panasonic. (příslušenství si můžete zakoupit i odděleně.)

### Názvy hlavních součástí



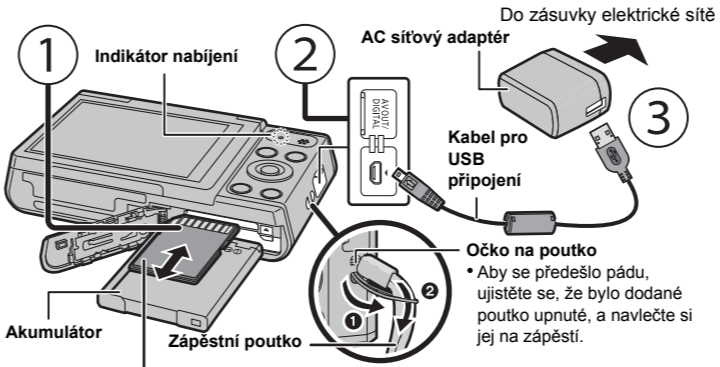
### ■ Nastavení sklonu monitoru



- Dávejte pozor, abyste si při zavírání monitoru nepřivřeli prst.**
- Při otažení monitoru nepoužívejte příliš velkou sílu nebo fotoaparát neupustte. Mohlo by dojít k poškřabání a poškození.**
- Pokud je monitor otočen tak, jak je uvedeno na obrázku, spustí se režim autopořtrétu.

### Příprava pro použití

- Zkontrolujte, zda je fotoaparát vypnutý.



Paměťová karta SD (volitelné příslušenství)
* Na tomto zařízení lze použít následující typy karet, které vyhovují standardu SD. (V následujícím textu jsou tyto karty označeny pouze jako <b>karta</b> .)
<b>Paměťová karta SD (8 MB až 2 GB)</b>
<b>Paměťová karta SDHC (4 GB až 32 GB)</b>
<b>Paměťová karta SDXC (48 GB, 64 GB)</b>

Doba nabíjení	Přibližně 170 min
---------------	-------------------

- Po dokončení nabíjení kontrolka nabíjení zhasne. Poté lze odpojit fotoaparát od napájecí zásuvky počítače.

### Rady pro pořizování optimálních snímků

**Držte fotoaparát jemně oběma rukama, držte vaše ramena u těla a stůjte mírně rozkročení.**

- Dávejte pozor, abyste neumístili prsty na blesk, pomocné světlo AF, mikrofon, reproduktor nebo objektiv apod.
- Pokud používáte zoom a nedržíte fotoaparát, jako například při používání samospouště nebo snímání na dálku, tubus objektivu se vysune nebo zasune. To může způsobit naklonění fotoaparátu. Doporučujeme upevnit fotoaparát na stativu nebo jinou podpěru.

- Výstupek stativu Nemusí být možné připevnit a bezpečně upevnit k fotoaparátu stav se šroubem dlouhým 5,5 mm nebo delším. Pokud se o to pokusíte, může dojít k poškození fotoaparátu. Některé typy statívů nemusí být možné správně připevnit.

### Volba režimu Záznamu

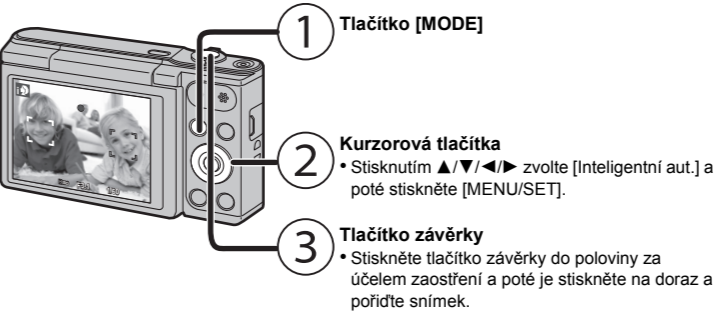
- Stiskněte [MODE].
- Zvolte režim Záznamu stisknutím ▲/▼/◀/▶.
- Stiskněte [MENU/SET].

### ■ Seznam režimů Záznamu

Inteligentní automatický režim
Subjekty jsou zaznamenávány s nastaveními, která fotoaparát automaticky používá.
Režim běžného snímku
Subjekty jsou zaznamenávány s použitím vašich vlastních nastavení.
Režim kreativní kontroly
Záznam během kontroly efektu obrazu. Tento režim umožňuje výběr jednoho ze 15 obrazových efektů, které zahrnují efekty [Starodávny], [Jasně sn.] a [Dynamický monochrom].
Režim panoramatických snímků
Tento režim vám umožňuje pořizovat panoramatické snímky. Tento režim umožňuje výběr jednoho ze 13 obrazových efektů, které zahrnují efekty [Starodávny], [Jasně sn.] a [Dynamický monochrom].
SCN Režim scény
Umožňuje snímání snímků při odpovídající snimané scéně. Tento režim umožňuje výběr jedné ze 15 scén, které zahrnují scény [Portrét], [Krajina] a [Hvězd.obloha].

### Snímání snímků s použitím automatické funkce (Inteligentní automatický režim)

Tento režim je doporučen pro začátečníky a fotografy, kteří chtějí nechat starosti s nastavováním na samotném fotoaparátu a pouze fotit.



### ■ Detekce scény

Když fotoaparát identifikuje optimální scénu, ikona identifikované scény bude zobrazena modeře na dobu 2 sekund, po jejím uplynutí se její barva změní znovu na obvyklou červenou.

→	[i-Portrét]	[i-Krajina]
	[i-Makro]	[i-Noční portrét]*
	[i-Noční krajina]	[i-Západ slunce]

\* Bude zobrazeno pouze při nastavení blesku na [i[A].

### Použití Zoomu

**Za účelem vzdálenějšího zobrazení subjektů použijte (Wide):**  
Přetočte páčku zoomu směrem k Wide.

**Za účelem bližšího zobrazení subjektů použijte (Tele):**  
Přetočte páčku zoomu směrem k Tele.

**Optický zoom**  
Slouží k zoomovému přiblížení bez zhoršení kvality obrazu.  
**Maximální zvětšení: 12×**  
**Extra optický zoom (EZ)**  
Tato funkce pracuje, v případě volby kterékoli z velikostí snímků označené prostřednictvím [Z].  
Umožňuje vám používat větší zoom než v případě Optického zoomu bez zhoršení kvality obrazu.  
**Maximální zvětšení: 27×**  
(Tento druh zoomu zahrnuje optické zoomové zvětšení. Úroveň zvětšení se liší v závislosti na nastavení [Rozišení].)  
**Inteligentní zoom**  
Tato funkce je aktivovaná, když je [i.Zoom] v menu [Zázn.] nastaven na [ON]. Lze použít až dvojnásobek původního zoomového zvětšení při minimalizaci zhoršení kvality obrazu.  
**Digitální zoom**  
Tato funkce pracuje když je [Digitální zoom] v menu [Zázn.] nastaven na [ON]. Ačkoli při každém větším zoomu dochází k zhoršení kvality obrazu, umožňuje vám použít zoomové zvětšení, které může být až čtyřikrát větší než zoomové zvětšení původního zoomu.

### Změna funkcí a nastavení

Funkce a nastavení lze změnit pomocí tlačítek ▲/▼/◀/▶ a [MENU/SET]. (Některé funkce a nastavení nebude možné v některých režimech záznamu vybrat.)

▲ [Z]	Zobrazí se obrazovka nastavení kompenzace expozice.
	Při každém stisku tlačítka se změní zobrazení na monitoru.
	<b>Zaznamenateľné snímky</b> <b>Doba možného záznamu</b> <b>Žádné zobrazení</b> <b>Vodítka</b>
▼ [DISP]	
	* Vodítka slouží k vyvážení kompozice. (Nejsou zobrazena při přehrávání.)
◀ [C]	Zobrazí se obrazovka nastavení samospouště. [10]([10sek.])/[2]([2sek.])/[OFF]
▶ [4]	Zobrazí se obrazovka nastavení blesku. [A]([Automat. režim])/[A]([i-Auto])/[A]([Pot.červ.očí])/[4]([Nuceny blesk])/[S]([Pom.synch./červ.očí])/[C]([Nucené vypnutí])
	Zobrazí se obrazovka nabídky. Tato funkce je dostupná také během přehrávání.

### Nabídky vhodné pro pořizování snímků

#### ■ [Rozišení]

Snímek pořízený fotoaparátem je uložen v podobě obrazových dat obsahujících přibližně 16 milionů pixelů.  
Čím nižší je počet pixelů, tím vyšší bude počet zaznamenanatelných snímků.

Umístění pro uložení	16 M (4:3)	3 M (4:3)	0,3 M (4:3)
Vestavěná paměť (přibližně 80 MB)	8	80	350
Karta (8 GB)	830	7900	34200

#### ■ [Citlivost]

Umožňuje nastavení citlivosti (citlivosti ISO) na nízkou hodnotu. Nastavení vyšší citlivosti umožňuje provádět snímání i na tmavých místech, aniž by snímky byly tmavé.

	[100]	[1600]
Místo záznamu (doporučené)	Při dostatku světla (venku)	Na tmavých místech
Rychlost závěrky	Pomaleji	Rychle
Šum	Menší	Zvýšený
Vibrace subjektu	Zvýšený	Menší

#### ■ [AF režim]

To umožňuje použít metodu zaostření, která odpovídá rozmístění a počtu vybraných objektů.

Nastavení	Popis nastavení
[S] ([Detekce tvář])	Fotoaparát automaticky detekuje tvář osoby. (max. 12 ploch)
[ ] ([9 zón])	Může být zaostřeno až do 9 bodů pro každé zaostřovací pole.
[ ] ([1 zóna])	Fotoaparát zaostří na subjekt v zóně AF ve středu displeje.

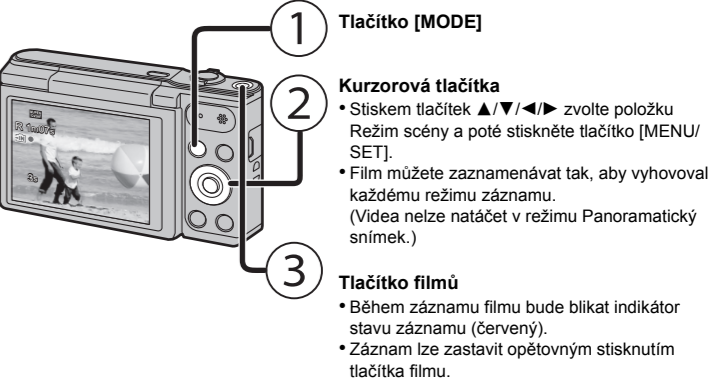
#### ■ [Dat. rozítok]

Můžete pořizovat snímky s uvedením data a času.

Nastavení	Popis nastavení
[BEZ ČASU]	Slouží k orazení roku, měsíce a dne.
[S ČASEM]	Ryzení roku, měsíce, dne, hodiny a minut.
[OFF]	—

### Záznam filmu

Toto zařízení může zaznamenávat filmy ve formátu QuickTime Motion JPEG.



### ■ Nastavení kvality záznamu

Nastavení kvality záznamu pro videa lze změnit v poloze [Kvalita zázn.] nabídky [Video].

Nastavení	Velikost snímku	fps	Formát
[HD]	1280×720		16:9
[VGA]	640×480	30	
[QVGA]	320×240		4:3

- Při záznamu do vestavěné paměti je [Kvalita zázn.] nastaveno na [QVGA].
- Filmy mohou být zaznamenávány nepřetržitě až do 15 minut. Záznam překračující 2 GB však není možný.
- Zbývající doba pro nepřetržitý záznam bude zobrazena na displeji.

### ■ Použití zoomu během záznamu filmů

- Extra optický zoom a Inteligentní zoom nelze použít během záznamu filmového snímku.
- Pokud použijete Extra optický zoom nebo Inteligentní zoom, může se při zahájení nebo dokončení snímání film postdatně změnit zorný úhel.

# Obsah je uzamčen

**Dokončete, prosím, proces objednávky.**

**Následně budete mít přístup k celému dokumentu.**



**Proč je dokument uzamčen? Nahněvat Vás rozhodně nechceme. Jsou k tomu dva hlavní důvody:**

- 1) Vytvořit a udržovat obsáhlou databázi návodů stojí nejen spoustu úsilí a času, ale i finanční prostředky. Dělali byste to Vy zadarmo? Ne\*. Zakoupením této služby obdržíte úplný návod a podpoříte provoz a rozvoj našich stránek. Třeba se Vám to bude ještě někdy hodit.

*\*) Možná zpočátku ano. Ale vězte, že dotovat to dlouhodobě nelze. A rozhodně na tom nezbohatneme.*

- 2) Pak jsou tady „roboti“, kteří se přiživují na naší práci a „vysávají“ výsledky našeho úsilí pro svůj prospěch. Tímto krokem se jim to snažíme překazit.

A pokud nemáte zájem, respektujeme to. Urgujte svého prodejce. A když neuspějete, rádi Vás uvidíme!