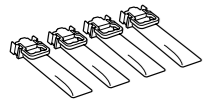


EL Ξεκινήστε εδώ **MK** Почнете оттука
SL Začnite tukaj **SR** Počnite ovde
HR Počnite ovdje **PL** Rozpocznij tutaj



© 2022 Seiko Epson Corporation
Printed in XXXXXX



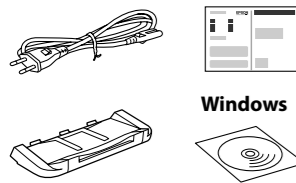
Το περιεχόμενο μπορεί να διαφέρει ανάλογα με την τοποθεσία.

Vsebina se lahko razlikuje glede na lokacijo. Sadržaj se može razlikovati ovisno o lokaciji.

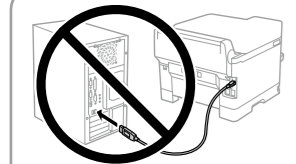
Содржината може да е различна, во зависност од земјата.

Sadržaj može da se razlikuje u zavisnosti od lokacije.

Zawartość może się różnić w zależności od lokalizacji.



Windows



Μην συνδέετε ένα καλώδιο USB εκτός αν σας ζητηθεί να το κάνετε.

Kabla USB ne priključite, razen če niste pozvani.

Ne spajajte USB kabl ako niste primili uputu da to učinite.

Не приклучувајте USB-кабел ако не добиете таква инструкција. Nemojte priključivati USB kabl ako niste dobili uputstvo da to učinite. Kabel USB należy podłączyć dopiero po wyświetleniu takiego polecenia.

Setting Up the Printer

Δείτε αυτόν τον οδηγό ή το βίντεο-οδηγό της Epson για οδηγίες εγκατάστασης. Για πληροφορίες σχετικά με τη χρήση του εκτυπωτή, ανατρέξτε στις *Οδηγίες χρήστη* στην τοποθεσία μας στο web. Επιλέξτε *Υποστήριξη* για πρόσβαση στις οδηγίες χρήσης.

Za navodila za nastavitve tiskalnika si oglejte ta navodila za uporabo ali navodila za uporabo družbe Epson v obliki videoposnetka. Informacije o uporabi tiskalnika najdete v priloženi *Navodila za uporabo* na našem spletnem mestu. Priročnike najdete tako, da izberete možnost **Podpora**.

Upute za postavljanje pisača pronaći ćete u ovom vodiču i Epsonovim video vodičima. Informacije o uporabi pisača potražite u dokumentu *Korisnički vodič* na našoj internetskoj stranici. Odaberite **Podrška** za pristup priručniku.

Инструкции за поставување на печатачот се достапни во ова упатство или во видео упатствата за Epson. Повеќе информации за употребата на печатачот се достапни во *Упатството за корисникот* на нашата веб-локација. Изберете **Поддршка** за да ги отворите прирачниците.

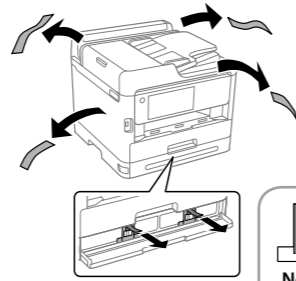
Pogledajte ovaj vodič ili Epson video vodiče radi uputstava za podešavanje štampača. Pogledajte *Korisnički vodič* na našoj internet lokaciji radi informacija o upotrebi štampača. Da biste pristupili priručnicima, izaberite **Podrška**.

Instrukcje przygotowania drukarki do użytkowania można znaleźć w tej instrukcji lub w poradnikach wideo firmy Epson. Więcej informacji o użytkowaniu drukarki można znaleźć w *Przewodniku użytkownika* w naszej witrynie. Należy wybrać pozycję **Pomoc techniczna**, aby uzyskać dostęp do podręczników.



<https://epson.sn>

1



Αφαιρέστε όλα τα προστατευτικά υλικά.
Odstranite ves zaščitni material.
Uklonite sav zaštitni materijal.
Отстранете ги сите заштитни материјали.
Uklonite sav zaštitni materijal.
Usuń wszystkie materiały zabezpieczające.

Μην απορρίψετε. Στερεώστε τις κατά τη μεταφορά.

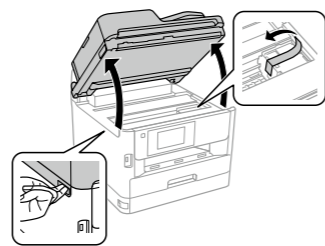
Ne zavržite. Pritrdite med transportom.

Ne zbrinjavajte u otpad. Spojite ih prilikom transportiranja.

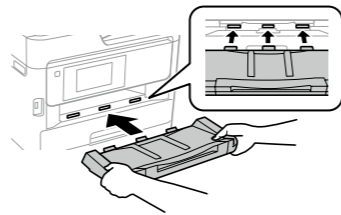
Не фрлајте ги. Може да ги искористите повторно при превезување.

Nemojte bacati. Priložite ih prilikom transporta.

Nie wyrzucaj. Zamocuj na czas transportu.



2



Εισαγάγετε τον δίσκο εξόδου.

Vstavite izhodni pladenj.

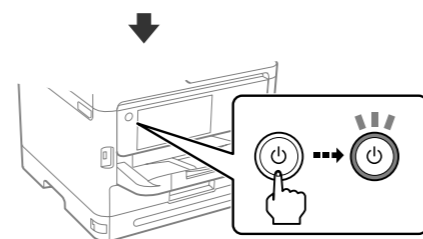
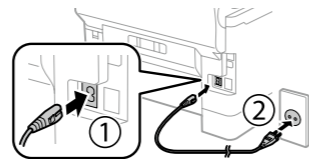
Umetnite izlazni pretinac.

Вметнете ја излезната фиока.

Ubacite izlazni podmetač.

Włóż tacę wyjściową.

3



4



Επιλέξτε γλώσσα, χώρα και ώρα.

Izberite jezik, državo in uro.

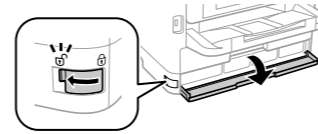
Odaberite jezik, zemlju i vrijeme.

Изберете јазик, земја и време.

Izaberite jezik, zemlju i vreme.

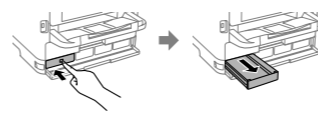
Wybierz język, kraj i godzinę.

5



Ανοίξτε.
Odpriete.
Otvorite.
Отворете.
Otvorite.
Otwórz.

6



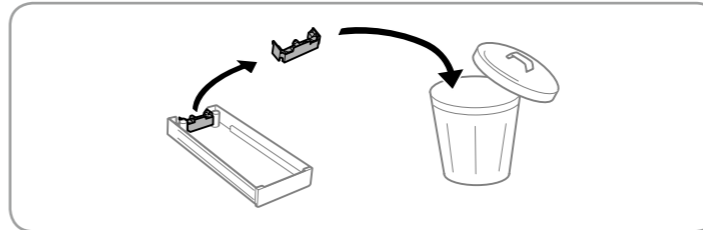
Πατήστε τον δίσκο μελανιού BK και, στη συνέχεια, τραβήξτε έξω.
Pritisnite pladenj za črnilo BK in ga izvlcite.

Pritisnite pretinac BK i zatim ga izvucite.

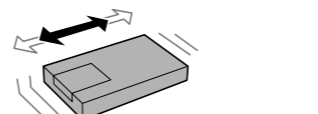
Притиснете ја фиоката за BK-мастило, а потоа извадете ја.

Pritisnite ladicu za crno mastilo, a zatim je izvucite.

Naciśnij tacę z tuszem BK, a następnie ją wyciągnij.



7



Ανακινήστε καλά τη μονάδα παροχής μελανιού 10 φορές.
Enoto za do dovajanje črnila 10-krat dobro pretresite.

Dobro protresite jedinicu za opskrbu tintom 10 puta.

Добро протресете ја единицата со мастило 10 пати.

Dobro protresite jedinicu za dovod mastila 10 puta.

Potrząśnij pojemnikiem z tuszem 10 razy.

Για την αρχική ρύθμιση, βεβαιωθείτε ότι χρησιμοποιείτε τις μονάδες παροχής μελανιού που συνόδευαν αυτόν τον εκτυπωτή. Αυτές οι μονάδες παροχής μελανιού δεν μπορούν να φυλαχθούν για μελλοντική χρήση. Οι αρχικές μονάδες παροχής μελανιού θα χρησιμοποιηθούν εν μέρει για τη φόρτιση της κεφαλής εκτύπωσης. Αυτές οι μονάδες παροχής μελανιού μπορεί να εκτυπώσουν λιγότερες σελίδες σε σύγκριση με επόμενες μονάδες παροχής μελανιού.

Za začetno nastavitve zagotovite, da uporabite enote za dovajanje črnila, priložene tiskalniku. Enot za dovajanje črnila ni mogoče shraniti za bodočo uporabo. Začetne enote za dovajanje črnila bodo delno uporabljene za polnjenje tiskalne glave. S temi enotami za dovajanje črnila boste morda natisnili manj strani v primerjavi z drugimi enotami za dovajanje črnila.

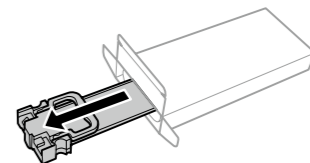
Kod početnog postavljanja obavezno koristite jedinice za opskrbu tintom isporučene s ovim proizvodom. Ove jedinice za opskrbu tintom ne mogu se pohraniti za naknadnu uporabu. Početne jedinice za opskrbu tintom djelomično će biti korištene za punjenje ispisne glave. Ove jedinice za opskrbu tintom mogu ispisati manje stranica u usporedbi sa sljedećim jedinicama za opskrbu tintom.

Za početno postavuвање, задолжително користете ги единиците со мастило испорачани со печатачот. Овие единици со мастило не може да се зачуваат за употреба во иднина. Почетните единици со мастило делумно ќе се искористат за полнење на главата за печатење. Со овие единици со мастило може да се отпечата помал број страници во споредба со наредните единици со мастило.

Za počętne podešavanje obavezno koristite jedinice za dovod mastila koje su isporučene sa ovim štampačem. Te jedinice za dovod mastila se mogu sačuvati za kasniju upotrebu. Početne jedinice za dovod mastila će se delimično koristiti za punjenje glave za štampanje. Te jedinice za dovod mastila mogu odštampati manje stranica u odnosu na naredne jedinice za dovod mastila.

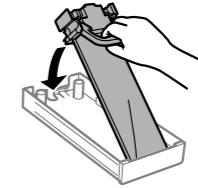
Do wstępnej konfiguracji należy używać pojemników z tuszem dostarczonych z tą drukarką. Tych pojemników z tuszem nie wolno zostawiać do późniejszego użytku. Tusz z początkowych pojemników z tuszem zostanie częściowo zużyty podczas napełniania głowicy drukującej. W związku z tym pozwolą na wydrukowanie mniejszej liczby stron niż kolejne pojemniki z tuszem.

8



Αφαιρέστε τη συσκευασία.
Razpakirajte.
Razpakirajte.
Распакувајте.
Raspakujcie.
Wyjmij z opakowania.

9



Τοποθετήστε τη μονάδα παροχής μελανιού στον δίσκο μελανιού.

Enoto za dovajanje črnila vstavite v pladenj za črnilo.

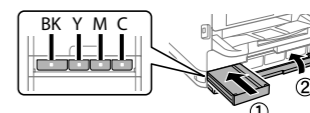
Namjestite jedinicu za opskrbu tintom u pretinac za tintu.

Вметнете ја единицата со мастило во фиоката за единицата со мастило.

Postavite jedinicu za dovod mastila u ladicu za mastilo.

Włóż pojemnik z tuszem do tacy z tuszem.

10



Τοποθετήστε και κλείστε. Τοποθετήστε όλες τις μονάδες παροχής μελανιού με τη σειρά Y, M, C.

Vstavite in zaprite. Vstavite vse enote za dovajanje črnila v vrstnem redu Y, M, C.

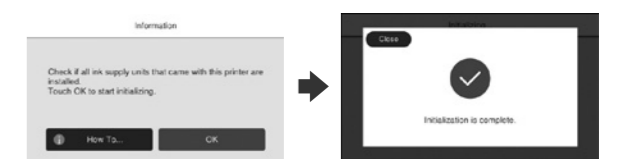
Umetnite i zatvorite. Umetnite sve jedinice za opskrbu tintom sljedećim redom: Y, M, C.

Вметнете и затворете. Вметнете ги сите единици со мастило по редоследот Y, M, C.

Umetnite i zatvorite. Umetnite sve jedinice za dovod mastila po redosledu Y, M, C.

Włóż i zamknij. Włóż wszystkie pojemniki z tuszem w kolejności Y, M i C.

11



Περιμένετε να ολοκληρωθεί η φόρτιση.

Počakajte, da se polnjenje zaključi.

Pričekajte da se izvrši punjenje.

Почекајте да заврши полнењето.

Sačekajte dok se završi punjenje.

Poczekaj na zakończenie napełniania.

12

Τοποθετήστε χαρτί στην касета χαρτιού με την εκτυπώσιμη πλευρά στραμμένη προς τα κάτω.

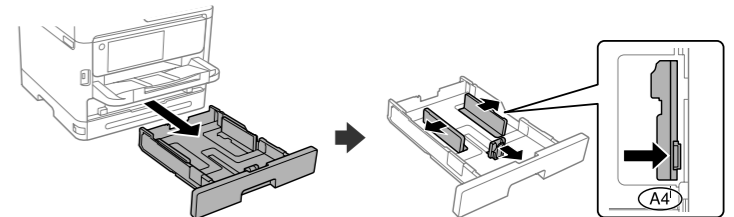
Naložite papir u kaseto za papir tako, da je stran za tiskanje obrnjena nazdol.

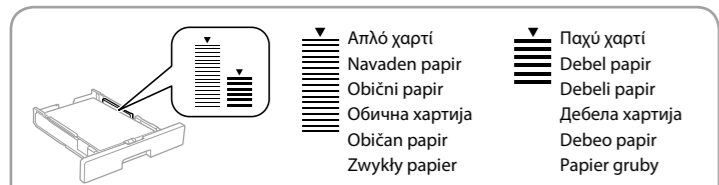
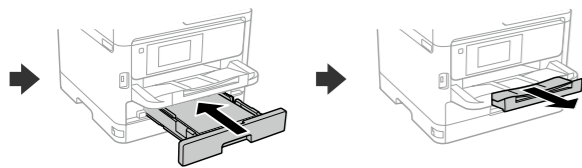
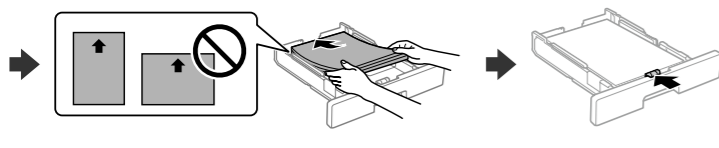
Papir stavite u ladicu za papir, stranom za ispis okrenutom prema dolje.

Ставете хартија во касетата за хартија со страната за печатење свртена надолу.

Ubacite papir u kasetu za papir sa stranom za štampanje okrenutom nadole.

Załaduj papier do kasety na papier, stroną przeznaczoną do druku skierowaną do dołu.





Μην τοποθετείτε το χαρτί πάνω από την ένδειξη βέλους ▼ που βρίσκεται μέσα στον πλαϊνό οδηγό.
 Papirja ne naložite prek rušične oznake ▼ znotraj vodila za rob.
 Papir ne umečite iznad oznake ▼ unutar rubne vodilice.
 Не ставяйте хартија над ознаката со стрелка ▼ во граничникот.
 Nemojte ubacivati papir iznad oznake sa strelicom ▼ unutar vodice za papir.
 Nie należy ładować papieru powyżej znaku strzałki ▼ wewnątrz prowadnicy krawędzi.

13 Ορίστε το μέγεθος και τον τύπο χαρτιού για την κασέτα χαρτιού. Μπορείτε να αλλάξετε αυτές τις ρυθμίσεις στη συνέχεια.
 Nastavite velikost in vrsto papirja za kaseto za papir. Te nastavitve lahko spremenite pozneje.
 Podesite veličinu i vrstu papira za kasetu za papir. Ove postavke možete mijenjati kasnije.
 Поставете ги големината и типот на хартијата за касетата за хартија. Може да ги смените овие поставки подоцна.
 Podesite veličinu i tip papira za kasetu za papir. Ova podešavanja kasnije možete da promenite.
 Ustaw rozmiar i typ papieru dla kasyety na papier. Później możes je zmienić.

14 Όταν ολοκληρωθεί η ρύθμιση χαρτιού, εμφανίζεται η οθόνη προσαρμογής ποιότητας εκτύπωσης. Ακολουθήστε τις οδηγίες που εμφανίζονται στην οθόνη για να εκτελέσετε προσαρμογές.
 Ko je nastavitven papirja končana, se na prilagoditvenem zaslonu prikaže kakovost tiskanja. Upoštevajte navodila na zaslonu za prilagoditev.
 Nakon odabira postavke za papir, prikazat će se zaslon prilagodbe kvalitete ispisa. Slijedite upute na zaslonu za poravnanje.
 Koga ќе завршите со одредувањето на поставките за хартијата, ќе се прикаже екранот за приспособување на квалитетот на печатењето. Следете ги инструкциите на екранот за да извршите приспособувања.
 Kada je podešavanje papira završeno, prikazuje se ekran za podešavanje kvaliteta štampanja. Pratite uputstva na ekranu kako biste izvršili podešavanja.
 Po zakończeniu konfigurowania ustawień papieru zostanie wyświetlony ekran ustawień jakości druku. Postępuj zgodnie z instrukcjami wyświetlanymi na ekranie, aby zmienić ustawienia.



Πραγματοποιήστε τις ρυθμίσεις φαξ. Μπορείτε να αλλάξετε αυτές τις ρυθμίσεις στη συνέχεια. Αν δεν θέλετε να πραγματοποιήσετε ρυθμίσεις τώρα, κλείστε την οθόνη ρυθμίσεων φαξ.

Konfigurirajte nastavitve faksa. Te nastavitve lahko spremenite pozneje. Če nastavitve ne želite konfigurirati sedaj, zaprite zaslon z nastavitvami faksa.

Odaberite postavke faksa. Ove postavke možete mijenjati kasnije. Ako ih ne želite odabrati sada, zatvorite zaslon s postavkama faksa.

Одредете ги поставките за факс. Може да ги смените овие поставки подоцна. Ако не сакате да одредувате поставки во моментот, затворете го екранот со поставки за факс.

Izvršite podešavanja faksa. Ova podešavanja kasnije možete da promenite. Ako ne želite da izvršite podešavanja sada, zatvorite ekran za podešavanja faksa.

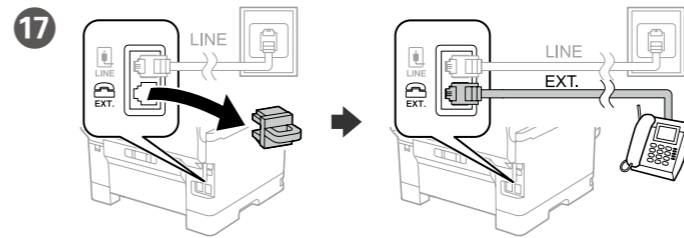
Skonfiguruj ustawienia faksu. Później możes je zmienić. Jeśli nie chcesz konfigurować ustawień w tej chwili, zamknij ekran ustawień faksu.

16 Συνδέστε ένα καλώδιο τηλεφώνου. Πriklučite telefonski kabel. Spojite telefonski kabel. Поврзете телефонски кабел. Priklučite telefonski kabl. Podłącz kabel telefoniczny.

	Σύνδεση σε PSTN ή PBX Vzpostavlanje povezave z omrežjem PSTN ali PBX Povezivanje na PSTN ili PBX Поврзување на PSTN или PBX Priklučivanje na PSTN ili PBX Podłączanie do linii PSTN lub PBX
	Σύνδεση σε DSL ή ISDN Vzpostavlanje povezave z omrežjem DSL ali ISDN Priklučivanje pisača na telefonsku liniju DSL ili ISDN Поврзување на DSL или ISDN Priklučivanje na DSL ili ISDN Podłączanie do linii DSL lub ISDN

Διαθέσιμο καλώδιο τηλεφώνου	Σύνδεση με γραμμή τηλεφώνου RJ-11 / σετ τηλεφώνου RJ-11.
Razpoložljiv telefonski kabel	Povezava s telefonsko linijo RJ-11/telefonskim kompletom RJ-11.
Dostupan kabel telefona	Telefonska linija RJ-11 / Telefonska veza za RJ-11.
Достапен телефонски кабел	Телефонска линија RJ-11/врска за телефонски апарат RJ-11.
Dostępny telefonski kabl	RJ-11 telefonska linija / RJ-11 veza sa telefonskim uređajem.
Dostępny kabel telefoniczny	Podłączenie do linii telefonicznej RJ-11 lub aparatu telefonicznego RJ-11.

Ανάλογα με την περιοχή, μπορεί να περιλαμβάνεται ένα καλώδιο τηλεφώνου με τον εκτυπωτή. Σε αυτήν την περίπτωση, χρησιμοποιήστε το καλώδιο. **Τelefonski kabel je lahko priložen tiskalniku, kar je odvisno od območja. Če je, uporabite kabel.**
 Ovisno o području kupnje, uz pisač ćete možda dobiti i telefonski kabel koji možete iskoristiti.
 Во зависност од областа, со печатачот може да биде приложен и телефонски кабел, па во тој случај користете го тој кабел.
 U zavisnosti od područja, telefonski kabl može da bude priložen sa štampačem. Ako jeste, upotrebite ga.
 W niektórych regionach kabel telefoniczny może być dostarczony z drukarką. W takim przypadku użyć tego kabla.



Αν θέλετε να μοιραστείτε την ίδια γραμμή τηλεφώνου με το τηλέφωνό σας, αφαιρέστε το καπάκι και, στη συνέχεια, συνδέστε το τηλέφωνο στη θύρα EXT.

Če želite v skupno rabo dati isto telefonsko linijo kot vaš telefon, odstranite pokrov in nato telefon priključite v vrata EXT.

Ako želite koristiti istu telefonsku liniju kao i vaše telefon, skinite poklopac i spojite telefon na priključak EXT.

Ако сакате да ја делите истата телефонска линија со телефонот, извадете го капачето и поврзете го телефонот со EXT-портата.

Ako želite da delite istu telefonsku liniju koju koristi vaš telefon, uklonite poklopac, a zatim priključite telefon u ulaz EXT.

Aby współdzielić linię telefoniczną z telefonem, wyjmij zaślepkę z portu EXT. i podłącz do niego kabel telefoniczny od telefonu.

18 Συνδέστε τον υπολογιστή ή την έξυπνη συσκευή σας με τον εκτυπωτή. Επισκεφθείτε την τοποθεσία στο web για να εγκαταστήσετε το λογισμικό και να ρυθμίσετε τις παραμέτρους του δικτύου. Οι χρήστες Windows μπορούν επίσης να εγκαταστήσουν λογισμικό και να ρυθμίσουν τις παραμέτρους του δικτύου χρησιμοποιώντας το παρεχόμενο CD.

Računalnik ali pametno napravo povežite s tiskalnikom. Obiščite spletno mesto, da namestite programsko opremo in konfigurirate omrežje. Uporabniki sistema Windows lahko prav tako namestijo programsko opremo in konfigurirajo omrežje s priloženim CD-jem.

Spojite računalno ili pametni uređaj na pisač. Posjetite web-mjesto kako biste instalirali softver i konfigurirali mrežu. Korisnici sustava Windows softver mogu instalirati, a mrežu konfigurirati koristeći i isporučeni CD.

Поврзете го компјутерот или pametni уред со печатачот. Посетете ја веб-локацијата за да го инсталирате софтверот и да ја конфигурирате мрежата. Корисниците на Windows може исто така да инсталираат софтвер и да ја конфигурираат мрежата со испорачаното CD.

Povežite računar ili pametni uređaj sa štampačem. Posetite internet stranicu da biste instalirali softver i konfigurirali mrežu. Korisnici Windowsa takođe mogu instalirati softver i konfigurirati mrežu pomoću priloženog CD-a.

Połącz komputer lub urządzenie inteligentne z drukarką. Odwiedź witrynę, aby zainstalować oprogramowanie i skonfigurować sieć. Użytkownicy systemu Windows mogą też zainstalować oprogramowanie i skonfigurować sieć, używając dołączonego dysku CD.



Troubleshooting

Για αντιμετώπιση προβλημάτων, πατήστε ☺ για βοήθεια. Αυτή η λειτουργία παρέχει οδηγίες βήμα προς βήμα, με κινούμενες εικόνες, για τα περισσότερα ζητήματα, όπως είναι η προσαρμογή της ποιότητας εκτύπωσης και η τοποθέτηση χαρτιού.

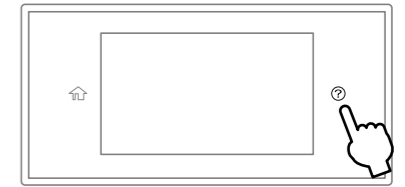
Če želite pomoč pri odpravljanju težav, pritisnite ☺. Ta funkcija zagotavlja navodila po korakih in animacije za večino težav, kot sta prilaganje kakovosti tiskanja in nalaganje papirja.

Za rješavanje problema pritisnite ☺ za pomoć. Ova značajka pruža vam upute s koracima i animacijom za većinu problema kao što su prilagođavanje kvalitete ispisa i umetanje papira.

За помош при решавање проблеми, притиснете ☺. Оваа функција обезбедува детални и анимирани инструкции за повеќето проблеми, на пр. при приспособувањето на квалитетот на печатење и ставањето хартија.

Za rešavanje problema, pritisnite ☺ za pomoć. Ova funkcija pruža animirana uputstva korak po korak za većinu pitanja, kao što su podešavanje kvaliteta štampe i ubacivanje papira.

W razie problemów naciśnij ☺, aby uzyskać pomoc w ich rozwiązaniu. Ta funkcja udostępnia szczegółowe instrukcje i animacje dotyczące większości problemów, takich jak dostosowywanie jakości druku i ładowanie papieru.



Radio Equipment Information

For users in Europe and UK

Περιοχή συχνότητας Frekvenčni razpon Raspon frekvencije Zakres częstotliwości	2,400–2,483.5 MHz
Μετάδοση τροφοδοσίας μέγιστης ραδιοσυχνότητας Največja moč radiofrekvenčnega oddajanja Maksimalna prenesena radiofrekvenzijska snaga Maksymalna moc nadanej częstotliwości radiowej	20.0 dBm (EIRP)

General Notice: Other product names used herein are for identification purposes only and may be trademarks of their respective owners. Epson disclaims any and all rights in those marks.

Maschinenlärminformations-Verordnung 3. GPSGV: Der höchste Schalldruckpegel beträgt 70 dB(A) oder weniger gemäß EN ISO 7779.

Das Gerät ist nicht für die Benutzung im unmittelbaren Gesichtsfeld am Bildschirmarbeitsplatz vorgesehen. Um störende Reflexionen am Bildschirmarbeitsplatz zu vermeiden, darf dieses Produkt nicht im unmittelbaren Gesichtsfeld platziert werden.

Для пользователей из России срок службы: 5 лет.

AEEE Yönetmeliğine Uygundur.

Ürünün Sanayi ve Ticaret Bakanlığınca tespit ve ilan edilen kullanma ömrü 5 yıldır.

Tüketicilerin şikayet ve itirazları konusundaki başvuruları tüketici mahkemelerine ve tüketici hakem heyetlerine yapabilir.

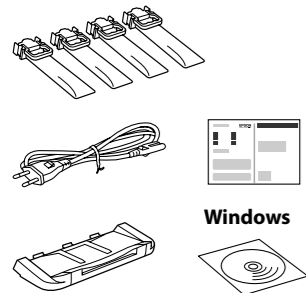
Üretici: SEIKO EPSON CORPORATION
 Adres: 3-5, Owa 3-chome, Suwa-shi, Nagano-ken 392-8502 Japan
 Tel: 81-266-52-3131
 Web: http://www.epson.com/

The contents of this manual and the specifications of this product are subject to change without notice.



CS Začínáme
HU Itt kezdje
SK Prvé kroky

RO Începeți aici
BG Започнете от тук
HE התחל כאן



Obsah se může lišit v závislosti na místě používání.
A tartalom hely szerint változhat.
Obsah sa môže lišit v závislosti od lokality.
Conținutul poate diferi în funcție de locația dvs.
Съдържанието може да се различава според местоположението.
התכולה עשויה להשתנות על פי מיקום.



Nepřipojujte kabel USB, dokud k tomu nebudete vyzváni.
Ne csatlakoztassa az USB-kábelt, amíg erre utasítást nem kap.
Nepripájajte kábel USB, kým sa neobjaví pokyn na jeho pripojenie.
Nu conectați un cablu USB decât atunci când vi se solicită acest lucru.

Не свързвайте USB кабел, освен ако инструкциите не го изискват.
אל תחבר כבל USB אלא אם כן התבקשת לעשות זאת.

Setting Up the Printer

Pokyny pro nastavení tiskárny naleznete v této příručce nebo ve videích společnosti Epson. Další informace o používání tiskárny najdete v dokumentu **Uživatelská příručka** na našem webu. Pro přístup k příručkám zvolte možnost **Podpora**.

A nyomtató beállítását utasításait lásd az útmutatóban vagy az Epson videó-útmutatójában. A nyomtatóra vonatkozó tudnivalóért olvassa el a weboldalunkon található **Használati útmutatót**. Az útmutató eléréséhez válassza ki a **Támogatás** elemet.

Pokyny na inštaláciu tlačiarne nájdete v tejto príručke, prípadne vo videonávodoch Epson. Informácie o používaní tlačiarne nájdete v dokumente **Používateľská príručka** na našej webovej stránke. Návody sa nachádzajú pod položkou **Podpora**.

Consultați acest ghid sau ghidurile video Epson pentru instrucțiuni de configurare a imprimantei. Pentru informații privind utilizarea imprimantei, consultați **Ghidul utilizatorului** pe website-ul nostru. Selectați **Support** pentru a accesa manualele.

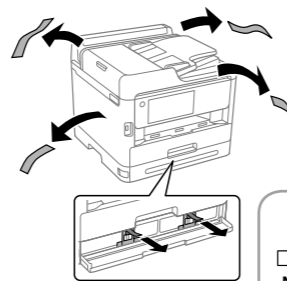
Вижте това ръководство или видеоръководствата на Epson за инструкции за настройка на принтера. За информация за използването на принтера вижте **Ръководство на потребителя** на нашия уебсайт. Изберете **Поддръжани протоколи**, за да получите достъп до ръководствата.

הוראות הגדרת מדפסת, עיין במדריך זה או בסרטי ההדרכה של Epson עבור מידע על השימוש במדפסת, עיין במדריך למשתמש באתר האינטרנט שלנו. בחר תמיכה כדי לגשת למדריכים.

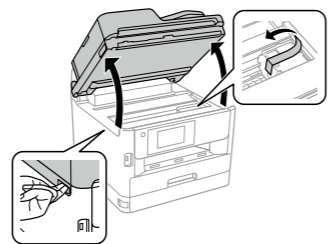


<https://epson.sn>

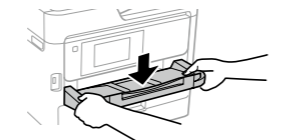
1 Odstranit všechny ochranné materiály. Távolíts on minden védőanyagot. Odstráňte všetky ochranné materiály. Îndepărtați toate materialele de protecție. Отстранете всички защитни материали. הסר את כל חומרי המגן.



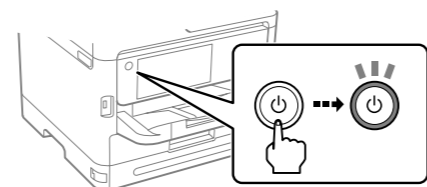
Neprovádět žádnou likvidaci. Při přepravě připevnit.
Ne selejtezze ki. Rögzítse őket szállításkor. Nevyhadzujte. Pripevnite ich pri preprave. Nu aruncați la deșeur. Atașați-le în timpul transportului. Не ги изхвърляйте. Закрепете ги по време на транспортиране. אל תשליך. צרף אותם בעת העברה.



2 Vložte výstupní zásobník. Helyezze be a kimeneti tálcát. Vložte výstupný zásobník. Introduceți tava de ieșire. Поставете изходната тавя. הכנס את מגש הפלט.



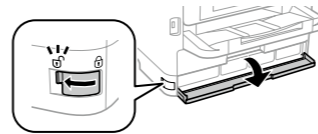
3 Vložte vstupní zásobník. Helyezze be a bemeneti tálcát. Vložte vstupný zásobník. Introduceți tava de intrare. Поставете входната тавя. הכנס את מגש הישורה.



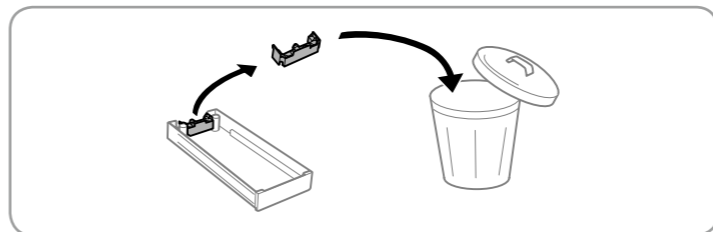
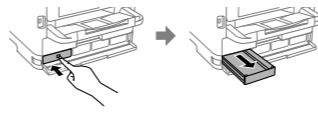
4 Vyberte jazyk, zemi a časovou zónu. Válasszon nyelvet, országot és időt. Vybte jazyk, krajinu a čas. Selectați limba, țara și ora. Изберете език, държава и час. בחר שפה, מדינה ושעה.



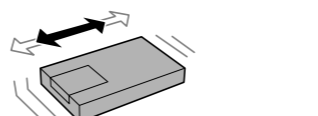
5 Otevřeno. Nyissa ki. Otvorte. Deschideți. Отворете. פתח.



6 Zatlačte inkoustový zásobník BK a poté jej vytáhněte. Nyomja meg a BK tintatálcát, majd húzza ki. Slačte zásobník s atramentom BK a potom ho vyťahnite. Apăsați tava de cerneală BK, apoi trageți-o în afară. Натиснете тавата за черно мастило, след което я извадете. לחץ על מגש הדיו השחור ואז משוך אותו החוצה.



7 10krát dobře protřepat zásobník inkoustu. Alaposan rázza fel 10-szer a tinta-adagoló egységet. Jednotku zásobníka atramentu 10-krát dobre pretrepte. Agitați bine unitatea de alimentare cu cerneală de 10 ori. Разклатете добре блока за подаване на мастило 10 пъти. נער את יחידת אספקת הדיו 10 פעמים היטב.



Před počátečním nastavením se ujistěte, že používáte originální zásobníky inkoustu dodávané s touto tiskárnou. Tyto zásobníky inkoustu nelze ukládat pro pozdější použití. Původní zásobníky inkoustu budou částečně použity k naplnění tiskové hlavy. S těmito zásobníky inkoustu lze vytisknout méně stránek ve srovnání s následujícími zásobníky.

A kezdeti beállításhoz mindenképpen a nyomtatóhoz mellékelt tinta-adagoló egységeket használja. Ezek a tinta-adagoló egységek nem tehetőek el későbbi használatra. A nyomtatófej feltöltéséhez a rendszer részben az eredeti tinta-adagoló egységeket fogja használni. Ezekkel a tinta-adagoló egységekkel a későbbi tinta-adagoló egységekhez képest kevesebb oldalt nyomtathat.

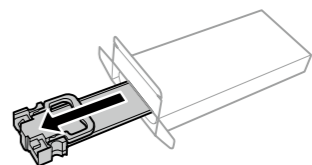
Pri počiatocnom nastavení sa uistite, že používate jednotky zásobníkov s atramentom dodané s touto tlačiarňou. Tieto jednotky zásobníkov s atramentom nie je možné uložiť na neskoršie použitie. Úvodné jednotky zásobníkov s atramentom môžu byť čiastočne využité na naplnenie tlačovej hlavy. Tieto jednotky zásobníkov s atramentom môžu vytlačiť menej strán v porovnaní s nasledujúcimi jednotkami zásobníkov s atramentom.

Pentru configurarea inițială, asigurați-vă că folosiți unitățile de alimentare cu cerneală livrate cu această imprimantă. Aceste unități de alimentare cu cerneală nu pot fi păstrate pentru utilizare ulterioară. Unitățile de alimentare cu cerneală inițiale vor fi utilizate parțial pentru încărcarea capului de imprimare. Aceste unități de alimentare cu cerneală pot imprima mai puține pagini în comparație cu unitățile de alimentare cu cerneală ulterioare.

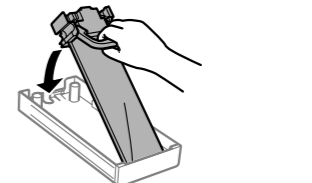
За първоначална настройка се уверете, че използвате доставените с този принтер блокове за подаване на мастило. Тези блокове за подаване на мастило не могат да бъдат запазени за по-късна употреба. Първоначалните блокове за подаване на мастило ще бъдат частично използвани за зареждане на печатащата глава. Тези блокове за подаване на мастило могат да отпечатват по-малко страници в сравнение със следващите блокове за подаване на мастило.

עבור ההתקנה הראשונית, יש לדאוג להשתמש ביחידות אספקת הדיו שהגיעו עם מדפסת זו. לא ניתן לשמור יחידות אספקת דיו אלה לשימוש מאוחר יותר. יחידות אספקת הדיו הראשוניות ינוצלו בחלקן כדי לטעון את ראש ההדפסה. אפשר שיחידות אספקת דיו אלה ידפיסו פחות עמודים בהשוואה ליחידות אספקת הדיו בהמשך.

8 Rozbalit. Vegye ki a csomagolásból. Odbálte. Despachetați. Разопакуване. הוצא מהארזיה.

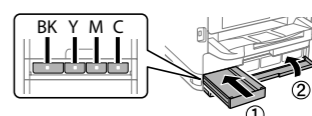


9 Vložte zásobník inkoustu do jednotky zásobníku. Illesze a tinta-adagoló egységet a tintatálcába. Nasadte jednotku zásobníka s atramentom do zásobníka atramentu.



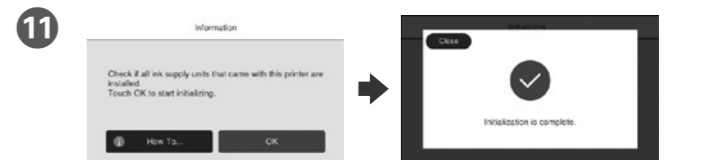
Introduceți unitatea de alimentare cu cerneală în tava de cerneală. Поставете блока за подаване на мастило в тавата за мастило. הכנס את יחידת אספקת הדיו לתוך מגש הדיו.

10 Vložit a uzavřít. Vložit všechny zásobníky inkoustu v pořadí Y, M, C. Helyezze be és zárja be. Helyezze be az összes tinta-adagoló egységet a következő sorrendben: Y, M, C.



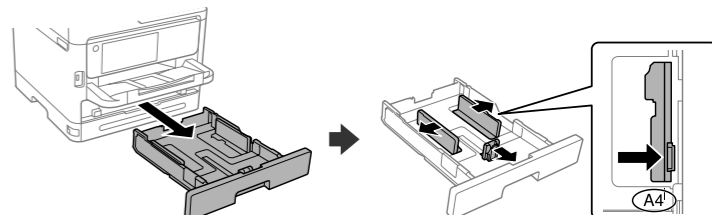
Vložte a zatvorte. Vložte všetky jednotky zásobníka atramentu v poradí Y, M, C. Introduceți și închideți. Introduceți toate unitățile de alimentare cu cerneală în ordinea Y, M, C.

Поставете и затворете. Поставете всички блокове за подаване на мастило в последователността Y, M, C. הכנס וסגור. הכנס את כל יחידות אספקת הדיו על פי הסדר צהוב, אדום, כחול.



Počkat na dokončení nabíjení. Várja meg a töltés befejezését. Počakajte, kým sa nabíjanie neskončí. Așteptați până se finalizează încărcarea. Изчакайте, докато зареждането завърши. המתן עד שהטעינה תסתיים.

12 Vložte papír do kazety na papír tiskovou stranou směrem dolů. A papírt a papírkazettába a nyomtatandó oldalával lefelé kell betölteni. Do kazety na papier vložte papier tak, aby strana na tlač smerovala nahor. Încărcați hârtie în caseta pentru hârtie, cu partea imprimabilă orientată în jos. Заредете хартия в касетата с хартия с печатната страна надолу. הכנס נייר למגש הנייר כשהצד להדפסה כלפי מטה.



Obsah je uzamčen

Dokončete, prosím, proces objednávky.

Následně budete mít přístup k celému dokumentu.



Proč je dokument uzamčen? Nahněvat Vás rozhodně nechceme. Jsou k tomu dva hlavní důvody:

- 1) Vytvořit a udržovat obsáhlou databázi návodů stojí nejen spoustu úsilí a času, ale i finanční prostředky. Dělali byste to Vy zadarmo? Ne*. Zakoupením této služby obdržíte úplný návod a podpoříte provoz a rozvoj našich stránek. Třeba se Vám to bude ještě někdy hodit.

**) Možná zpočátku ano. Ale vězte, že dotovat to dlouhodobě nelze. A rozhodně na tom nezbohatneme.*

- 2) Pak jsou tady „roboti“, kteří se přiživují na naší práci a „vysávají“ výsledky našeho úsilí pro svůj prospěch. Tímto krokem se jim to snažíme překazit.

A pokud nemáte zájem, respektujeme to. Urgujte svého prodejce. A když neuspějete, rádi Vás uvidíme!