

# ThermoPro DIGITÁLNÍ METEOSTANICE S BAREVNOU OBRAZOVKOU A VENKOVNÍM ČIDLEM



**MODEL: TP-280**  
**Uživatelský manuál**

## Obsah balení

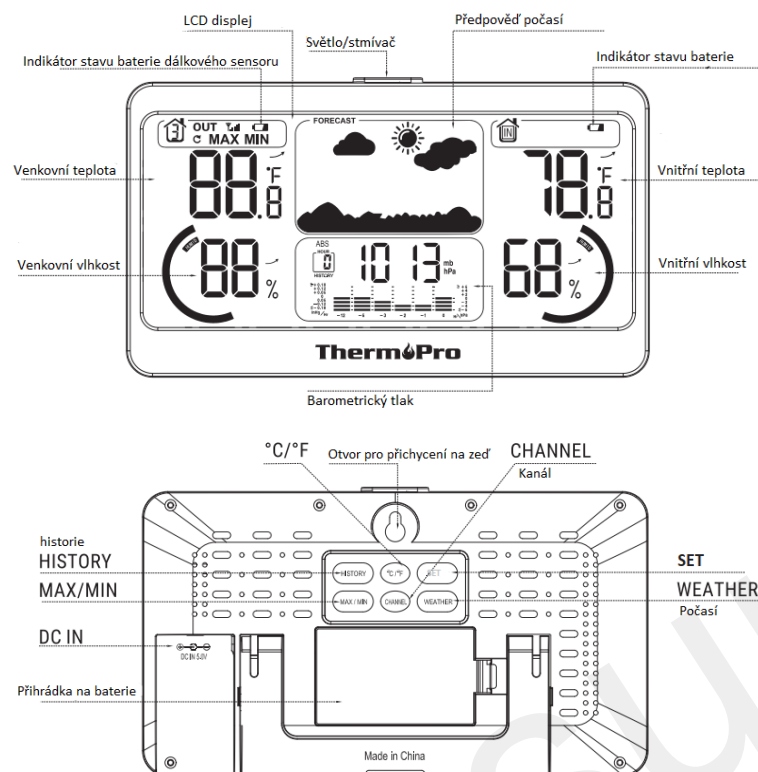
- 1x přijímač (základna/stanice)
- 1x vysílač (venkovní dálkový sensor)
- 3x AAA baterie
- 2x USB nabíjecí kabel
- 1x uživatelský manuál

Poznámka: Dálkový sensor je vodotěsný. Nicméně výrobce doporučuje chránit sensor před vodou, deštěm a přímými slunečními paprsky. Zvýší se tím přesnost naměřených hodnot.

## Popis zařízení a specifikace

1. LCD displej: displej zobrazuje aktuální venkovní vlhkost/teplotu a aktuální pokojovou vlhkost/teplotu, dále barometrický tlak, historii měření a předpověď počasí
2. Přenosová vzdálenost: až do 1000 stop (cca 305 m, otevřený prostor), vzdálenost se může lišit, pokud se nacházejí překážky
3. Rozsah vnitřní teploty: -30 – 60°C, rozsah vlhkosti: 10 – 99 %
4. Rozsah venkovní teploty: -40 – 70 °C
5. Přesnost teploty:  $\pm 0,3$  °C v rozsahu 0 – 70 °C; jinak  $\pm 0,3$  °C
6. Přesnost vlhkosti:  $\pm 2$  % v rozsahu 20 – 80 %; jinak  $\pm 2$  %
7. Tři úrovně vlhkosti: sucho (vlhkost menší než 40 %); dobré podmínky (vlhkost 40-70 %); vlhko (vlhkost větší než 70 %)
8. Indikátor nízkého stavu baterie: přijímač i vysílač
9. Podsvícení LCD displeje
10. Vodotěsný dálkový sensor (i přesto chraňte sensor před vodou a deštěm)
11. Zdroj napětí: 3x AAA baterie nebo nabíjení pomocí USB – přijímač; 1x vestavěná nabíjecí lithiová baterie – vysílač (dálkový sensor)

## Základní stanice - přijímač



### Tlačítka

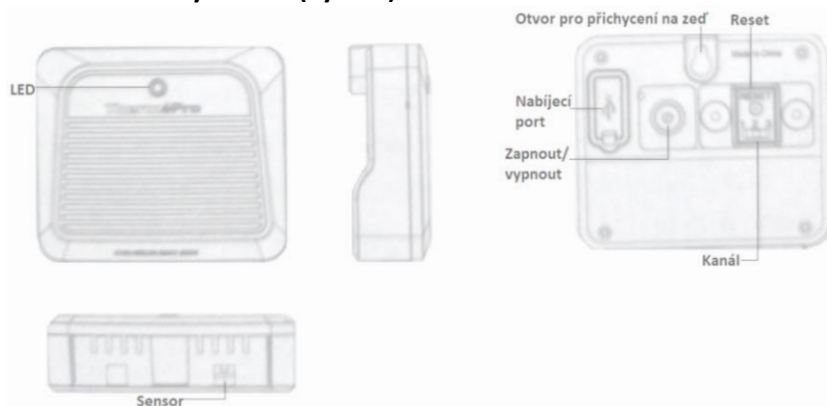
1. Světlo/stmívač: pokud zařízení nabíjíte pomocí USB kabelu: stiskněte tlačítko a vyberte 1 ze 4 úrovní jasu podsvícení; pokud zařízení napájíte pomocí baterií, automatické podsvícení během 15 s automaticky zhasne, nelze vybrat úroveň jasu podsvícení.
2. WEATHER (počasí): stiskněte tlačítko a vyberte 1 ze 6 podmínek (jasno, polojasno, zataženo, déšť, bouřka, sníh) – podle toho jaké je aktuální počasí.

3. ▲/°C/°F: stiskněte a vyberte požadovanou teplotní jednotku (°C nebo °F).
4. SET: 1x stiskněte a vyberte absolutní nebo relativní prostředí; ve chvíli, kdy bude absolutní nebo relativní symbol blikat, stiskněte tlačítko ▲/°C/°F nebo CH/▼ a vyberte mezi absolutním nebo relativním prostředím, poté opět stiskněte tlačítko SET. Ve chvíli, kdy bude absolutní symbol blikat, stiskněte tlačítko SET a vyberte barometrickou jednotku tlaku inHg nebo mb (hPa) stisknutím tlačítka ▲/°C/°F nebo CH/▼. Ve chvíli, kdy bude relativní symbol blikat, stiskněte tlačítko SET a vyberte jednotku nadmořské výšky (m nebo stopa), nadmořskou výšku a barometrický tlak v inHg nebo mb (hPa) stisknutím tlačítka ▲/°C/°F nebo CH/▼ pro každou položku (aktuální položka bude blikat). Režim bude zvolen automaticky, pokud během 5 s nestisknete tlačítko.
5. HISTORY (historie): stiskněte – zobrazení barometrického tlaku za posledních 12 h.
6. MAX/MIN: stiskněte 1x – zobrazení maximální a minimální teploty/vlhkosti po posledním restartu. Stiskněte a přidržte tlačítko – reset maximálních a minimálních hodnot.
7. CH/▼ (CHANNEL, kanál): stiskněte a vyberte 1 ze 3 dálkových sensorů; stiskněte a přidržte tlačítko – režim synchronizace.

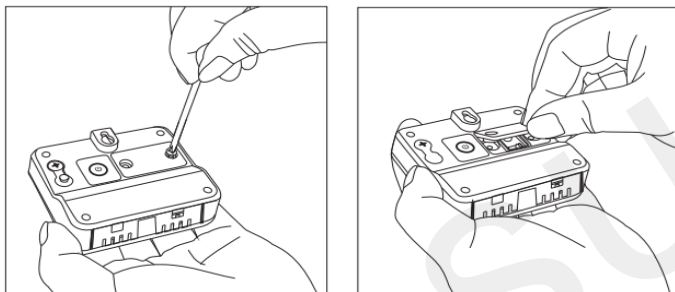
### Teplotní a vlhkostní trendy

1. ↗ rostoucí trend
2. → stabilní trend
3. ↘ snižující se trend

## Venkovní dálkový sensor (vysílač)



Poznámka: Tlačítka výběr kanálu a reset jsou umístěny pod krytkou. Krytku je potřeba nejprve odšroubovat. Postupujte podle níže uvedeného obrázku.



**Výběr kanálu (1,2,3):** vyberte požadovaný kanál

**Reset:** stiskněte 1x – reset dálkového sensoru

⏻ : stiskněte a přidržte tlačítko po dobu 2 s – zapnutí/vypnutí sensoru (zapnutí: LED dioda 1x zabliká, vypnutí: LED dioda 3x zabliká)

## Instalace baterií

1. Základna: otevřete víko přihrádky na baterie a vložte 3x AAA baterie. Dbejte na správnou polaritu. Při koupi zařízení, baterie jsou již instalovány.


2. Vestavěná nabíjecí lithiová baterie dálkového sensoru je již nainstalována. Baterie bude před nabitá výrobcem. Výrobce i přesto doporučuje před prvním použitím baterii nabít. Postupujte podle níže uvedeného návodu:

- Vložte jeden konec nabíjecího kabelu do adaptéru. Druhý konec nabíjecího kabelu vložte do portu. Port se nachází na zadní straně sensoru.
- Adaptér poté vložte do zásuvky.
- LED dioda sensoru se rozsvítí červeně.
- Sensor nabíjejte, dokud LED dioda plně nabitého sensoru bude svítit zeleně.

## Oznámení nízkého stavu baterie

Pokud bude stav baterie základny a sensoru nízká, na displeji základny bude zobrazen indikátor nízkého stavu baterie. Poté vyměňte baterie umístěné v základně za nové. Pokud bude nízký stav baterie indikován i na sensoru, sensor co také nejdříve nabijte.

## Synchronizace základny a dálkového sensoru

- Umístěte sensor do blízkosti základny.
- Ve chvíli, kdy do základny vložíte baterie, v horním levém rohu venkovní teploty bude zobrazen po dobu 3 min problikávající symbol RF  (základna je v režimu synchronizace).
- Na zadní straně sensoru vyberte požadovaný kanál (viz nastavení výběr kanálu, vyberte kanál 1, 2 nebo 3). Příložený dálkový sensor je umístěn na kanálu 1). Pokud zakoupíte další dálkový sensor, pořadí sensorů nebude změněno.

# Obsah je uzamčen

**Dokončete, prosím, proces objednávky.**

**Následně budete mít přístup k celému dokumentu.**



**Proč je dokument uzamčen? Nahněvat Vás rozhodně nechceme. Jsou k tomu dva hlavní důvody:**

- 1) Vytvořit a udržovat obsáhlou databázi návodů stojí nejen spoustu úsilí a času, ale i finanční prostředky. Dělali byste to Vy zadarmo? Ne\*. Zakoupením této služby obdržíte úplný návod a podpoříte provoz a rozvoj našich stránek. Třeba se Vám to bude ještě někdy hodit.

*\*) Možná zpočátku ano. Ale vězte, že dotovat to dlouhodobě nelze. A rozhodně na tom nezbohatneme.*

- 2) Pak jsou tady „roboti“, kteří se přiživují na naší práci a „vysávají“ výsledky našeho úsilí pro svůj prospěch. Tímto krokem se jim to snažíme překazit.

A pokud nemáte zájem, respektujeme to. Urgujte svého prodejce. A když neuspějete, rádi Vás uvidíme!