

Digitální fotoaparát s výměnnými objektivy

ZV-E1

E-mount

Počáteční instrukce

α

ZV-E1

## O „Uživatelská příručka“



Podrobné instrukce o ovládání fotoaparátu naleznete v „Uživatelská příručka“ (webová příručka).

[https://rd1.sony.net/help/ilc/2310/h\\_zz/](https://rd1.sony.net/help/ilc/2310/h_zz/)

ZV-E1 Uživatelská příručka

## Příprava

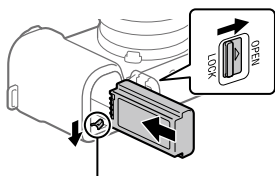
## Přiložené komponenty

Číslo v závorce udává počet kusů.

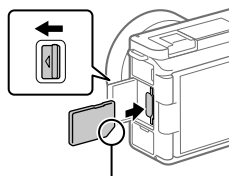
- Fotoaparát (1)
- Modul akumulátoru NP-FZ100 (1)
- Kryt proti větru (1) (připojen k adaptéru pro kryt proti větru)
- Adaptér pro kryt proti větru (1)
- Řemínek na rameno (1)
- Krytka těla (1) (přípevněna k fotoaparátu)
- Krytka patice (1) (přípevněna k fotoaparátu)
- Počáteční instrukce (tato příručka) (1)
- Referenční příručka (1)

## Vložení bloku akumulátorů (přiložen) / paměťové karty (prodává se samostatně) do fotoaparátu

Otevřete kryt akumulátoru a kryt paměťové karty, vložte akumulátor / paměťovou kartu a uzavřete kryty.



Vložte blok akumulátorů při současném stisku uzamykací páčky.

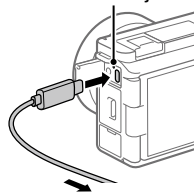


Ujistěte se, že oříznutý roh je ve správném směru.

Tento fotoaparát je kompatibilní s paměťovými kartami SD. Když používáte paměťovou kartu s fotoaparát poprvé, kartu ve fotoaparátu naformátujte pro stabilnější výkon karty.

## Nabíjení bloku akumulátorů

Kontrolka nabíjení



Do externího zdroje napájení

## 1 Vypněte napájení.

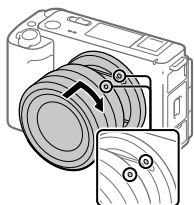
- Je-li fotoaparát zapnut, nebude se blok akumulátorů nabíjet.

## 2 Použijte komerčně dostupný kabel USB Type-C a připojte konektor USB Type-C na fotoaparátu k externímu zdroji napájení, například komerčně dostupnému síťovému adaptéru USB nebo mobilní baterii.

- Kontrolka nabíjení se rozsvítí, když začne nabíjení. Kontrolka nabíjení zhasne, když je nabíjení dokončeno.

Tento fotoaparát je kompatibilní s USB-PD (USB Power Delivery). Je-li k fotoaparátu připojeno zařízení kompatibilní s USB-PD, je možné rychlé nabíjení. Doporučujeme používat zařízení USB-PD, které je kompatibilní s výstupem 9 V / 3 A nebo 9 V / 2 A.

## Nasazování objektivu



Značky bajonetu

## 1 Objektiv nasazujte tak, aby se kryly dvě bílé značky (značky bajonetu) na objektivu a na fotoaparátu.

## 2 Objektiv lehce zasunujte do fotoaparátu a přitom ho pomalu otáčejte ve směru šipky, dokud nezaklapne do uzamčené polohy.

## Počáteční nastavení fotoaparátu

Po dokončení připojení Bluetooth (spárování) mezi fotoaparátem a smartphonem můžete provést počáteční nastavení fotoaparátu – například nastavit datum a čas ze smartphonu. Napřed do smartphonu nainstalujte vyhrazenou aplikaci a pak se řiďte kroky 1 až 4 v „Postup pro úvodní nastavení fotoaparátu.“

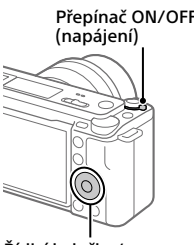
## Instalace vyhrazené aplikace do smartphonu



Instalujte aplikaci z následující webové stránky. Dále proveďte aktualizaci vyhrazené aplikace na nejnovější verzi. Specifikace vyhrazené aplikace se mohou změnit bez předchozího upozornění.

<https://www.sony.net/ca/>

## Postup pro úvodní nastavení fotoaparátu



Přepínač ON/OFF (napájení)

Řídicí kolečko / středové tlačítko

## 1 Nastavením přepínače ON/OFF (napájení) na „ON“ zapnete fotoaparát.

## 2 Vybte požadovaný jazyk a stiskněte střed řídicího kolečka.

- Zobrazí se obrazovka ochrany soukromí. Přečtete si oznámení o ochraně soukromí týkající se biometrických údajů pomocí odkazu ve smartphonu atd.

## 3 Stiskněte střed řídicího kolečka.

## 4 Pro připojení fotoaparátu ke smartphonu se řiďte instrukcemi na displeji fotoaparátu a proveďte úvodní nastavení.

- Z MENU fotoaparátu můžete také konfigurovat nebo měnit úvodní nastavení později.

## Připojování (párování) fotoaparátu se smartphonem později



Podrobnosti o způsobu připojení naleznete na následující adrese Uživatelská příručka URL:

[https://rd1.sony.net/help/ilc/2310\\_pairing/h\\_zz/](https://rd1.sony.net/help/ilc/2310_pairing/h_zz/)

# Obsah je uzamčen

**Dokončete, prosím, proces objednávky.**

**Následně budete mít přístup k celému dokumentu.**



**Proč je dokument uzamčen? Nahněvat Vás rozhodně nechceme. Jsou k tomu dva hlavní důvody:**

1) Vytvořit a udržovat obsáhlou databázi návodů stojí nejen spoustu úsilí a času, ale i finanční prostředky. Dělali byste to Vy zadarmo? Ne\*. Zakoupením této služby obdržíte úplný návod a podpoříte provoz a rozvoj našich stránek. Třeba se Vám to bude ještě někdy hodit.

*\*) Možná zpočátku ano. Ale vězte, že dotovat to dlouhodobě nelze. A rozhodně na tom nezbohatneme.*

2) Pak jsou tady „roboti“, kteří se přiživují na naší práci a „vysávají“ výsledky našeho úsilí pro svůj prospěch. Tímto krokem se jim to snažíme překazit.

A pokud nemáte zájem, respektujeme to. Urgujte svého prodejce. A když neuspějete, rádi Vás uvidíme!