



# UŽIVATELSKÝ NÁVOD

Výrobce a dovozce / Manufacturer and importer:  
IMMAX, Pohoří 703, 742 85 Věsina, EU I www.immax.cz  
Vyrobeno v P.R.C.

## 1. OBSAH BALENÍ

- Chytrá kamera
- Montážní sada
- Napájecí adaptér
- USB kabel
- Uživatelský manuál

## 2. INFORMACE O PRODUKTU

- Technická specifikace:**  
 Funkce ONVIF: Ano  
 Funkce WebRTC: Ano  
 Alarm: oznámení detekce pohybu  
 Sledování pohybu: Ano  
 Oblast snímání: Ano  
 Detekce těla: Ano  
 Body zájmu: Ano (6 volitelných bodů)  
 Patrola: Ano  
 Obousměrná zvuková komunikace: Ano  
 Sířena: Ano  
 Pohyb kamery: PAN 355° TILT 90°  
 Protokol: Wi-Fi  
 Frekvence: 2400MHz~2483.5MHz  
 Maximální RF výstupní výkon: WiFi: 20dBm  
 Podpora: IOS7 a vyšší, Android 4.0 a vyšší  
 Zabezpečení: ověřování uživatelů, šifrování softwaru  
 Vestavěný slot TF podporuje max. 128 GB microSD (FAT32)  
 Provozní teplota: -10 °C + 50 °C  
 Materiál: plast  
 Stupeň krytí: IP20  
 Napájení: DC5V / 1,5A  
 Spotřeba energie: 2 - 4W

- Kamera:**  
 Rozlišení: 4MP(2560x1440),VGA(640x480)  
 Min. osvětlení: 0.1lux /F1.2  
 Objektiv: 3.6mm  
 Úhel: 100°  
 Infračervené LED: 6ks / dosah: 5m  
 Denní a noční automatické přepínání filtru IR -CUT  
 Komprese videa: H.264  
 Audio komprese: G.711  
 Přenosová rychlost: 16Kbps-2Mbps  
 Stream: Ano

## 3. APLIKACE IMMAX NEO PRO A SPÁROVÁNÍ ZAŘÍZENÍ

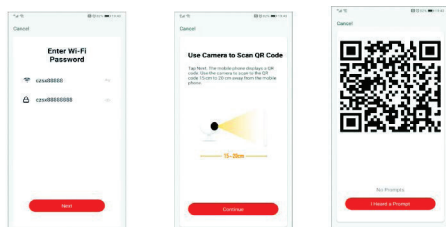
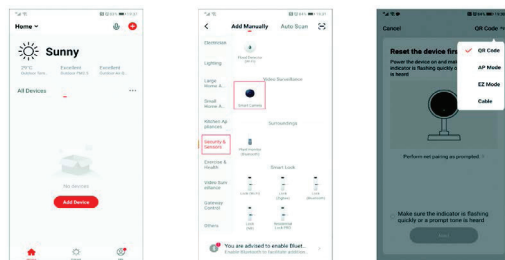
3.1 Naskenujte kód QR kód a stáhněte si aplikaci Immax NEO PRO. Nebo v App Store nebo Google Play vyhledejte a nainstalujte aplikaci Immax NEO PRO. Spustíte aplikaci Immax NEO PRO a klepněte na „Registrovat“ a založte si vlastní účet pomocí e-mailu.



3.2 Pokud máte registraci hotovou, přihlaste se pomocí svého účtu účet.

## 4. PŘIPOJENÍ POMOCÍ QR KÓDU

- 4.1 V aplikaci Immax NEO PRO klikněte na záložku Místnost a potom na tlačítko „+“ pro přidání zařízení. V záložce Immax NEO vyberte daný produkt.
- 4.2 V pravém horním rohu zvolte způsob párování. V základu je nastaveno párování pomocí QR kódu.
- 4.3 Potvrďte, že jste slyšel upozornění a nebo, že LED dioda rychle bliká.
- 4.4 Zadejte přístupové údaje do WiFi sítě a potvrďte.
- 4.5 Načtěte kamerou vygenerovaný QR kód.
- 4.6 Vyčkejte než se kamera přídá do aplikace Immax NEO PRO.



## 6. NASTAVENÍ V APLIKACI

1. Správa domácnosti
2. Zobrazení náhledů kamer
3. Hlasové ovládání
4. Přidání nového zařízení
5. Informace o počasí
6. Správa místností a pořadí zařízení
7. Přidání prvního zařízení
8. Informace o uživateli (Předplacené služby, Geofence, Nastavení atd.)
9. Chytré scény, automatizace
10. Místnosti a zařízení
11. Zabezpečení
12. Změna rozlišení HD/SD
13. Nastavení kamery
14. Nastavení zvuku
15. Vertikální zobrazení přes celou obrazovku
16. Horizontální zobrazení přes celou obrazovku
17. Snímek obrazovky z přehrávaného záznamu – uloží se na úložiště v mobilním zařízení

18. Záznam přehrávaného záznamu – uloží se na úložiště v mobilním zařízení
19. Rozbalení menu
20. Aktivování mikrofonu pro reprodukování zvuku z kamery
21. Přehrávání záznamu s SD karty
22. Pořízené snímky z kamery
23. Nastavení pozadí
24. Soukromý mód
25. Sledování pohybujícího se objektu
26. Zaslání notifikací o detekci pohybu
27. Zaslání notifikací o detekci zvuku
28. Patrolování
29. Spuštění sířeny
30. Nastavení kamery
31. Zprávy
32. Ovládání kamery
33. Nastavení míst pro Patrolování (max 6 míst)
34. Cloudové služby
35. Chytré scény

## 7. NASTAVENÍ KAMERY

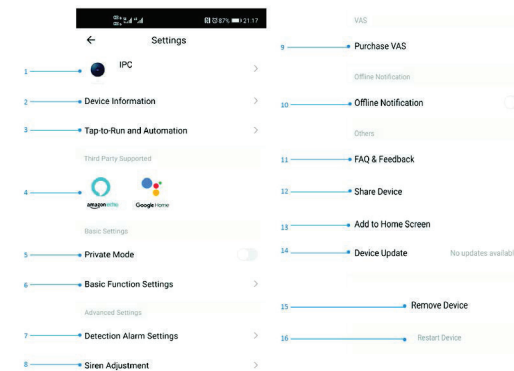
1. Zde si můžete nastavit název kamery a ikonu
2. Informace o kaměři, IP adresa, ID zařízení, Časová zóna, Síla WiFi signálu
3. Automatizace a chytré scény vztahující se k danému zařízení
4. Aplikace třetích stran – Google Home a Amazon Alexa
5. Soukromý mód – vypne zobrazení živého záznamu v aplikaci
6. Základní nastavení – otočení obrazovky, vodoznak s časem, jednosměrná nebo obousměrná komunikace
7. Nastavení alarmu – detekce pohybu, sledování pohybujícího se objektu, citlivost detekce, detekce zvuku, plán (pouze pro vybrané modely)
8. Nastavení sířeny – hlasitost a délka zvukového upozornění
9. Služby placeného cloudového úložiště
10. Oznámení o tom, že kamera je v Offline módu
11. FAQ a zpětná vazba
12. Sdílení zařízení
13. Přidání odkazu na kameru na plochu mobilního zařízení
14. Aktualizace zařízení
15. Odstranění zařízení z aplikace
16. Restart zařízení

## 8. RESET ZAŘÍZENÍ

Pomocí resetovacího kolíčku stiskněte resetovací tlačítko po dobu minimálně 8 vteřin

## 9. WEB RTC

Pro sledování živého záznamu z kamery přes webový prohlížeč použijte tento odkaz <https://ipc.ismartlife.me/login>



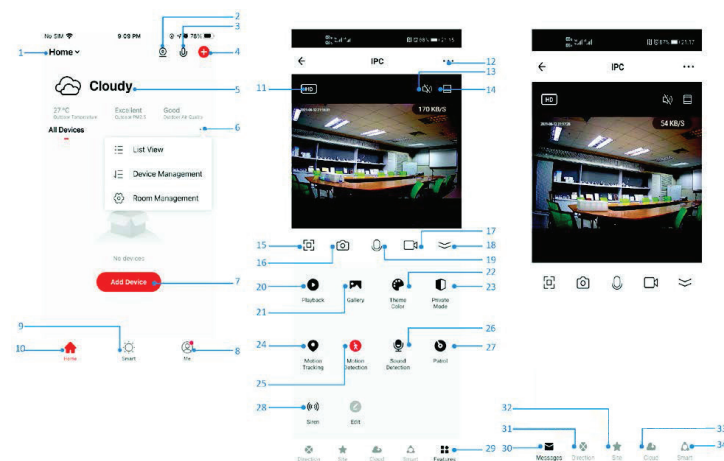
## Bezpečnostní informace

**UPOZORNĚNÍ:** Uchovávejte mimo dosah dětí. Tento výrobek obsahuje malé součástky, které mohou způsobit udušení nebo zranění při požití.  
**VAROVÁNÍ:** Každá baterie má předpoklad k uniklu škodlivých chemikálií, které mohou poškodit pokožku, oděv nebo prostor kde je baterie uložena. Abyste předešli riziku zranění, nedovoďte aby jakákoliv látka z baterie přišla do kontaktu s očima nebo pokožkou. Každá baterie může prasknout či dokonce explodovat pokud je vystavena ohni nebo jiným formám nadměrného tepla. Během manipulace s bateriemi buďte opatrní. Pro snížení rizika či zranění způsobené nesprávným zacházením s bateriemi proveďte následující opatření:  
 - Nepoužívejte různé značky a typy baterií ve stejném zařízení  
 - Při výměně baterií vždy vyměňte všechny baterie v zařízení  
 - Nepoužívejte dobíjecí nebo opakovaně použitelné baterie.  
 - Nedovoďte dětem instalovat baterie bez dohledu.  
 - Dodržujte pokyny výrobce baterie pro správnou manipulaci a likvidaci baterie.  
**UPOZORNĚNÍ:** Výrobek a baterie by měly být likvidovány v recyklačním centru. Nevyhazujte s běžným odpadem z domácnosti.  
**UPOZORNĚNÍ:** Pro zajištění bezpečného používání výrobku je nutné v místě instalace přivést vodiče dle platných předpisů. Instalace musí být provedena pouze osobou s odpovídající certifikací v oboru elektro. Při montáži nebo při zjištění závady, musí být vždy odpojený přírodní kabel ze zásuvky (v případě přímého zapojení je nutné vypnout příslušný jistič). Nesprávná instalace může vést k poškození výrobku a zranění.  
**UPOZORNĚNÍ:** Neprovádějte demontáž výrobku, možnost úrazu elektrickým proudem.  
**UPOZORNĚNÍ:** Používejte pouze originální napájecí adaptér dodaný s výrobkem. Neuvádějte zařízení do provozu, pokud přírodní kabel vykazuje známky poškození.  
**UPOZORNĚNÍ:** Postupujte podle pokynů v přiloženém manuálu.

## Údržba

Chraňte zařízení před kontaminací a znečištěním. Přístroj otřete měkkým hadříkem, nepoužívejte drsný nebo hrubozrnný materiál.  
**NEPOUŽÍVEJTE** rozpouštědla nebo jiné agresivní čističe či chemikálie.

Na tento výrobek bylo vydáno Prohlášení o shodě, více informací naleznete na [www.immax.cz](http://www.immax.cz)





# UŽIVATEĽSKÝ NÁVOD

Výrobca a dovozca / Manufacturer and importer:  
IMMAX, Pohorie 703, 742 85 Vresina, EU | www.immax.cz  
Vyrobené v P.R.C.

### 3. APLIKÁCIA IMMAX NEO PRO A SPÁROVANIE ZARIADENIA

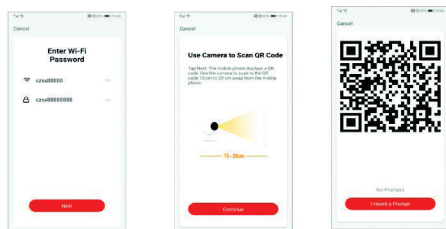
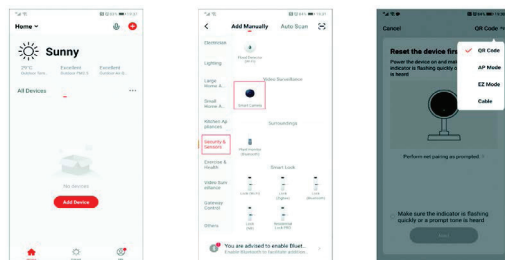
3.1 Naskenujte kód QR kód a stiahnite si aplikáciu Immax NEO PRO. Alebo v App Store alebo Google Play vyhľadajte a nainštalujte aplikáciu Immax NEO PRO. Spustíte aplikáciu Immax NEO PRO a kliknite na „Registrovat“ a založte si vlastný účet pomocou e-mailu.



3.2 Ak máte registráciu hotovú, prihláste sa pomocou svojho účtu uživat.

### 4. PRIPOJENIE POMOCOU QR KÓDU

- 4.1 V aplikácii Immax NEO PRO kliknite na záložku Miestnosť a potom na tlačidlo „+“ pre pridanie zariadenia. V záložke Immax NEO vyberte daný produkt.
- 4.2 V pravom hornom rohu zvolte spôsob párovania. V základe je nastavené párovanie pomocou QR kódu.
- 4.3 Potvrďte, že som počul upozornenie alebo, že LED dióda rýchlo bliká.
- 4.4 Zadať prístupové údaje do WiFi siete a potvrďte.
- 4.5 Načítajte kameru vygenerovaný QR kód.
- 4.6 Počkajte, kým sa kamera pridá do aplikácie Immax NEO PRO.



### 6. NASTAVENIE V APLIKÁCII

1. Správa domácnosti
2. Zobrazenie náhľadov kamier
3. Hlasové ovládanie
4. Pridanie nového zariadenia
5. Informácie o počasi
6. Správa miestností a poradie zariadení
7. Pridanie prvého zariadenia
8. Informácie o užívateľovi (Predplatené služby, Geofence, Nastavenie atď.)
9. Chytré scény, automatizácia
10. Miestností a zariadenia
11. Zabezpečenie
12. Zmena rozlíšenia HD/SD
13. Nastavenie kamery
14. Nastavenie zvuku
15. Vertikálne zobrazenie cez celú obrazovku
16. Horizontálne zobrazenie cez celú obrazovku
17. Snímka obrazovky z prehrávaného záznamu – uloží sa na úložisko v mobilnom zariadení

18. Záznam prehrávaného záznamu – uloží sa na úložisko v mobilnom zariadení
19. Rozbalenie menu
20. Aktivovanie mikrofónu pre reprodukovanie zvuku z kamery
21. Prehrávanie záznamu s SD karty
22. Zhotovené snímky z kamery
23. Nastavenie pozadia
24. Súkromný mód
25. Sledovanie pohybujúceho sa objektu
26. Zasielanie notifikácií o detekcii pohybu
27. Zasielanie notifikácií o detekcii zvuku
28. Patrolovanie
29. Spustenie sirény
30. Nastavenie kamery
31. Správy
32. Ovládanie kamery
33. Nastavenie miest pre Patrolovanie (max 6 miest)
34. Cloudové služby
35. Chytré scény

### 7. NASTAVENIE KAMERY

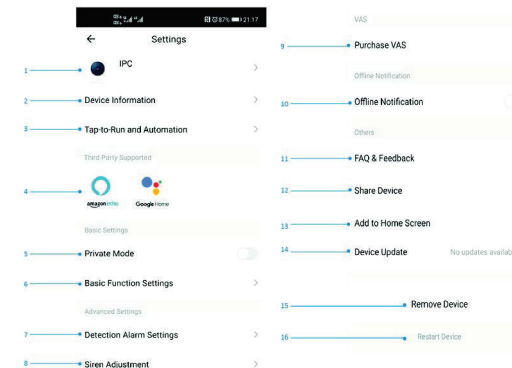
1. Tu si môžete nastaviť názov kamery a ikonu
2. Informácie o kamere. IP adresa, ID zariadenia, Časová zóna, Sila WiFi signálu
3. Automatizácia a chytré scény vzťahujúce sa k danému zariadeniu
4. Aplikácia tretích strán – Google Home a Amazon Alexa
5. Súkromný mód – vypne zobrazenie živého záznamu v aplikácii
6. Základné nastavenie – otočenie obrazovky, vodoznak s časom, jednosmerná alebo obojsmerná komunikácia
7. Nastavenie alarmu – detekcia pohybu, sledovanie pohybujúceho sa objektu, citlivosť detekcie, detekcia zvuku, plán (len pre vybrané modely)
8. Nastavenie sirény – hlasitosť a dĺžka zvukového upozornenia
9. Služby plateného cloudového úložiska
10. Oznamenie o tom, že kamera je v Offline móde
11. FAQ a spätná väzba
12. Zdieľanie zariadenia
13. Pridanie odkazu na kameru na plochu mobilného zariadenia
14. Aktualizácia zariadenia
15. Odstránenie zariadenia z aplikácie
16. Reštart zariadenia

### 8. RESET ZARIADENIA

Pomocou resetovacieho kolíčka stlačte resetovacie tlačidlo po dobu minimálne 8 sekúnd

### 9. WEB RTC

Na sledovanie živého záznamu z kamery cez webový prehliadač použijte tento odkaz <https://ipc.ismartlife.me/login>



### BEZPEČNOSTNÉ INFORMÁCIE

UPOZORNENIE: Uchovávajte mimo dosahu detí. Tento výrobok obsahuje malé súčiastky, ktoré môžu spôsobiť udusenie alebo zranenie pri požití.

VAROVANIE: Každá batéria má predpoklad na unik škodlivých chemikálií, ktoré môžu poškodiť pokožku, odev alebo priestor kde je batéria uložená. Aby ste predišli riziku zranenia, nedovoľte aby akokoľvek látka z batérie prišla do kontaktu s očami alebo pokožkou. Každá batéria môže prasknúť či dokonca explodovať pokiaľ je vystavená ohňu alebo iným formám nadmerného tepla. Počas manipulácie s batériami buďte opatrní. Pre zníženie rizika či zranenie spôsobené nesprávnym zaobchádzaním s batériami vykonajte nasledujúce opatrenia:

- Nepoužívajte rôzne značky a typy batérií v rovnakom zariadení
- Pri výmene batérií vždy vymeňte všetky batérie v zariadení
- Nepoužívajte dobijacie alebo opakovane použiteľné batérie.
- Nedovoľte deťom inštalovať batérie bez dohľadu.
- Dodržujte pokyny výrobcu batérie pre správnu manipuláciu a likvidáciu batérie.

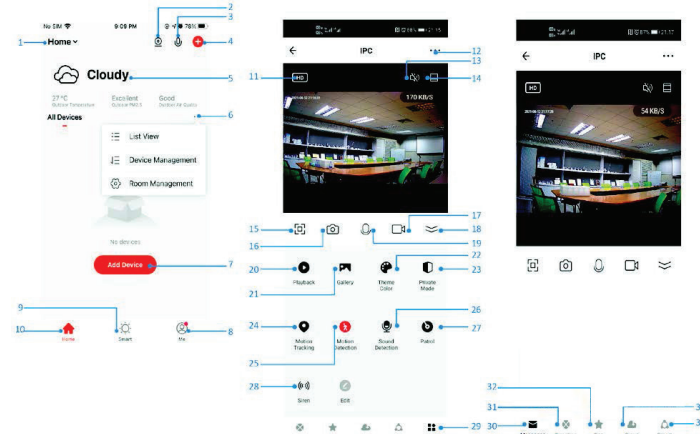
UPOZORNENIE: Výrobok a batérie by mali byť likvidované v recyklačnom centre. Nevyhadzujte s bežným odpadom z domácnosti. UPOZORNENIE: Pre zaistenie bezpečného používania výrobku je nutné v mieste inštalácie príviesť vodiče podľa platných predpisov. Inštalácia musí byť vykonaná iba osobou so zodpovedajúcou certifikáciou v odbore elektro. Pri montáži alebo pri zistení závady, musí byť vždy odpojený prívodný kábel zo zásuvky (v prípade priameho zapojenia je nutné vypnúť príslušný istič). Nesprávna inštalácia môže viesť k poškodeniu výrobku a zraneniu.

UPOZORNENIE: Nevykonávajte demontáž výrobku, možnosť úrazu elektrickým prúdom. UPOZORNENIE: Používajte iba originálny napájací adaptér dodaný s výrobkom. Neuvažujte zariadenie do prevádzky, pokiaľ prívodný kábel vykazuje známky poškodenia. UPOZORNENIE: Postupujte podľa pokynov v príloženom manuáli.

### ÚDRŽBA

Chráňte zariadenie pred kontamináciou a znečistením. Prístroj utrite mäkkou handričkou, nepoužívajte drsný alebo hrubozrnný materiál. NEPOUŽÍVAJTE rozpúšťadlá alebo iné agresívne čističe či chemikálie.

Na tento výrobok bolo vydané Prehlásenie o zhode, viac informácií nájdete na [www.immax.cz](http://www.immax.cz)



# Obsah je uzamčen

**Dokončete, prosím, proces objednávky.**

**Následně budete mít přístup k celému dokumentu.**



**Proč je dokument uzamčen? Nahněvat Vás rozhodně nechceme. Jsou k tomu dva hlavní důvody:**

1) Vytvořit a udržovat obsáhlou databázi návodů stojí nejen spoustu úsilí a času, ale i finanční prostředky. Dělali byste to Vy zadarmo? Ne\*. Zakoupením této služby obdržíte úplný návod a podpoříte provoz a rozvoj našich stránek. Třeba se Vám to bude ještě někdy hodit.

*\*) Možná zpočátku ano. Ale vězte, že dotovat to dlouhodobě nelze. A rozhodně na tom nezbohatneme.*

2) Pak jsou tady „roboti“, kteří se přiživují na naší práci a „vysávají“ výsledky našeho úsilí pro svůj prospěch. Tímto krokem se jim to snažíme překazit.

A pokud nemáte zájem, respektujeme to. Urgujte svého prodejce. A když neuspějete, rádi Vás uvidíme!