

# Oral-B

## AQUACARE WATERFLOSSER

designed by **BRAUN**



Charger Type 3726

Handle Type 3720



26811006  
90011392



**(CZ)** 800 11 33 22

**(SK)** 800 333 233

**(HR)** 01 / 66 90 330

**(SI)** 080 2822

**(UA)** 0 800 505 000

**(IL)** 1-800-666-775

### Internet:

[www.oralb.com](http://www.oralb.com)

[www.braun.com](http://www.braun.com)

[www.service.braun.com](http://www.service.braun.com)

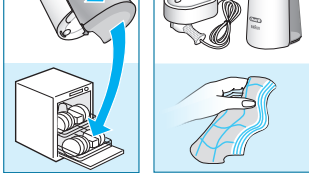
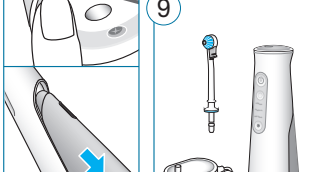
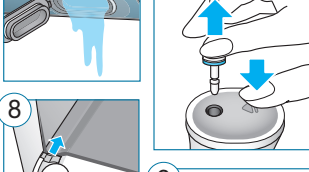
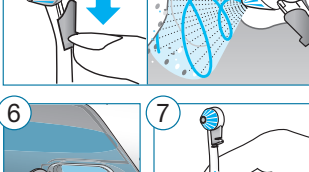
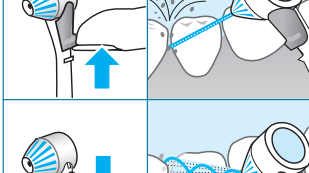
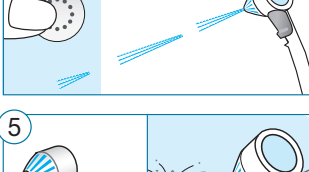
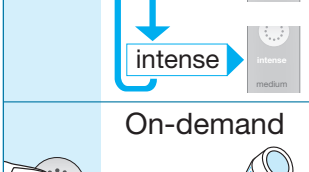
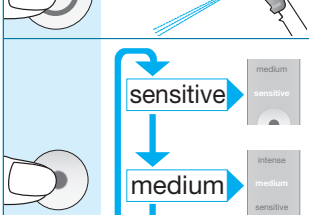
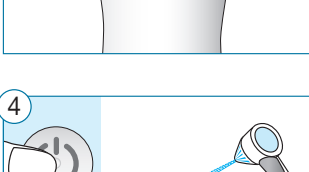
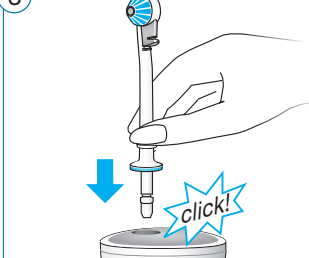
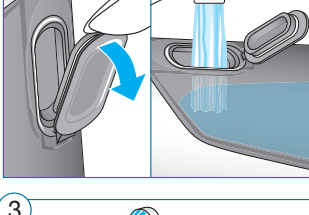
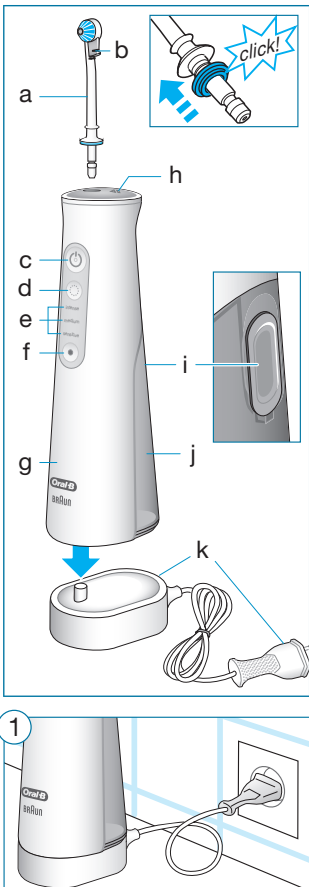
Braun GmbH

Frankfurter Str. 145

61476 Kronberg/Germany

**Charger Type 3726**

**Handle Type 3720**



## Česky

Vítejte ve světě Oral-B!  
Před prvním použitím si přečtěte tento návod a pečlivě si ho uschovejte.

### UPOZORNĚNÍ

- Nabíjecí jednotku neponořujte do vody nebo jiné kapaliny a neuchovávejte ji na místě, ze kterého může spadnout nebo být stažena do vany či umyvadla. Nedotýkejte se nabíjecí jednotky, která spadla do vody. Okamžitě ji odpojte z elektrické sítě.
- Tento přístroj obsahuje baterie, které nelze vyměňovat. Přístroj neotevírejte ani nerozebírejte. Pro účely recyklace baterie odevzdejte celý přístroj na schválených sběrných místech elektronického odpadu zřízených podle místních předpisů a norem. Otevřením rukojeti přístroj zničíte a záruka na něj pozbuje platnost.
- Při odpojování přístroje z elektrické sítě vždy uchopte vidlici, nikdy netahejte za síťový kabel. Nedotýkejte se elektrické zástrčky mokřkýma rukama. Může to způsobit úraz elektrickým proudem.
- Vodu nestříkejte do nosu ani uší. V kohoutkové nebo nechlorované studniční vodě se může vyskytovat potenciálně smrtelně nebezpečná améba, *Naegleria fowleri*, která může způsobit dokonce smrt, pokud se do těchto oblastí dostane.
- Vodu nestříkejte pod jazyk, do uší, nosu nebo dalších choulostivých míst. Tento výrobek dokáže vytvořit tlak, který může v těchto oblastech způsobit vážná poranění.
- Pokud podstupujete léčbu jakéhokoliv onemocnění ústní dutiny, poraďte se před použí-

tím tohoto výrobku se zubním lékařem nebo dentálním hygienistou.

- Tento přístroj slouží k osobní péči o ústní dutinu a není určen k použití vícerymi pacienty.
- Z výrobku se mohou oddělit malé části, uchovávejte mimo dosah dětí.

Aby nedošlo k poškození trysky, což by mohlo způsobit riziko spolknutí malých částí nebo poškození zubů:

- Pokud výrobek spadne na zem, trysku před dalším použitím vyměňte, i když není viditelně poškozena.
- Přístroj po každém použití řádně očistěte (viz odstavec Čištění). Správné čištění zajišťuje bezpečné používání a funkční životnost zařízení.

## DŮLEŽITÁ UPOZORNĚNÍ

- Pravidelně kontrolujte, zda není poškozený výrobek nebo síťový kabel. Pokud k poškození výrobku nebo síťového kabelu dojde, předejte je do servisního střediska Oral-B. Poškozené nebo nefunkční zařízení dále nepoužívejte. Výrobek neopravujte ani neopravujte. Mohlo by to způsobit požár, úraz elektrickým proudem nebo jiné zranění.
- Ústní sprcha není určena k používání dětmi do 8 let. Děti od 8 let a osoby se sníženými fyzickými, smyslovými nebo duševními schopnostmi či s nedostatkem zkušeností a znalostí smí výrobek používat, pokud jsou pod dohledem nebo pokud byly poučeny o bezpečném používání přístroje a rozumějí riziku souvisejícímu s jeho používáním.
- Dbejte na to, aby děti nepoužívaly přístroj na hraní.
- Děti nesmí provádět čištění ani údržbu přístroje.
- Ústní sprchy by se měly používat výhradně s kapalinami uvedenými v pokynech výrobce.
- Přístroj nepoužívejte s jódem, fyziologickým roztokem (roztokem soli) nebo ve vodě nerozpustnými koncentrovanými esenciálními oleji. Takové použití by mohlo omezit výkon výrobku a zkrátit jeho životnost. Použití těchto látek může ukončit platnost záruky.
- Tento výrobek používejte pouze v souladu s jeho určením tak, jak popisuje tento návod na použití. Nepoužívejte příslušenství, které výrobce nedoporučuje.
- Používejte pouze nabíječku dodanou s přístrojem.

## Popis

- a Tryska
- b Přepínač
- c Tlačítko zapnutí/vypnutí (souvislý proud)
- d Tlačítko On-Demand (proud dle potřeby)
- e Úroveň intenzity
- f Tlačítko volby intenzity
- g Rukojeť
- h Uvolňovací tlačítko trysky
- i Uzávěr nádobky na vodu
- j Nádobka na vodu (150 ml)
- k Nabíječka

## Technické údaje

Informace o napětí najdete na spodní straně nabíjecí jednotky. Hladina hluku: 68 dB (A)

## Provoz a nabíjení

Zapojte nabíječku (k) do elektrické zásuvky a umístěte rukojeť (g) do nabíjecí jednotky (obrázek 1). Při nabíjení tlačítko zapnutí/vypnutí (c) bliká. Když je baterie plně nabitá, kontrolka zhasne. Plné nabití většinou trvá 14 hodin. Když je kapacita baterie nízká, tlačítko zapnutí/vypnutí červeně bliká.

## První použití

Nasad'te trysku (a) na rukojeť tak, aby zaklapla na místo a ozvalo se cvaknutí (obrázek 3). Naplňte nádobku na vodu (j) čerstvou a čistou vodou tak, že zvednete uzávěr nádobky (i) na zadní straně rukojeti (obrázek 2).

Držte rukojeť nad umyvadlem, stiskněte tlačítko zapnutí/vypnutí (c) a nechte tryskou protéct celý objem vody. Pokud jste přístroj déle než týden nepoužívali, zopakujte tento krok, aby se propláchl.

## Funkce trysky:

Posunutím přepínače (b) nahoru nebo dolů můžete volit mezi různými typy proudu (předtím vypněte proud vody tlačítkem zapnutí/vypnutí (c) na rukojeti (g)):

Rotační proud pro běžné čištění a masáž dásní (přepínač trysky v dolní poloze): Rotace proudu vody s mikrobublínkami slouží pro snadný průnik mezizubními prostory a jemnou masáž dásní (obrázek 5).

Cílený proud (spínač trysky v horní poloze): Cílený proud vody s mikrobublínkami slouží pro cílené čištění (obrázek 5).

Stisknutím tlačítka zapnutí/vypnutí (c) se z trysky spustí souvislý proud.

Stisknutím tlačítka on-demand (d) se z trysky spustí proud vody na vyžádání dle potřeby. Při uvolnění tlačítka on-demand se tento proud zastaví.

# Obsah je uzamčen

**Dokončete, prosím, proces objednávky.**

**Následně budete mít přístup k celému dokumentu.**



**Proč je dokument uzamčen? Nahněvat Vás rozhodně nechceme. Jsou k tomu dva hlavní důvody:**

- 1) Vytvořit a udržovat obsáhlou databázi návodů stojí nejen spoustu úsilí a času, ale i finanční prostředky. Dělali byste to Vy zadarmo? Ne\*. Zakoupením této služby obdržíte úplný návod a podpoříte provoz a rozvoj našich stránek. Třeba se Vám to bude ještě někdy hodit.

*\*) Možná zpočátku ano. Ale vězte, že dotovat to dlouhodobě nelze. A rozhodně na tom nezbohatneme.*

- 2) Pak jsou tady „roboti“, kteří se přiživují na naší práci a „vysávají“ výsledky našeho úsilí pro svůj prospěch. Tímto krokem se jim to snažíme překazit.

A pokud nemáte zájem, respektujeme to. Urgujte svého prodejce. A když neuspějete, rádi Vás uvidíme!