

**Automatická
pračka**

**ZWN 2106
ZWN 286**


ZANUSSI

1. TECHNICKÁ SPECIFIKACE

ROZMĚRY	Výška Šířka Hloubka	850 mm 400 mm 600 mm
NAPÁJECÍ NAPĚTÍ /FREKVENCE MAXIMÁLNÍ PŘÍKON		230 V / 50 Hz 2300 W
TLAK VODY Připojení vody	Minimální Maximální	0,05 MPa (0,5 baru) 0,8 MPa (8 barů) Typ 20x27
Otáčky odstředování	ZWN 2106 ZWN 286	1000 ot./min. 800 ot./min.
<p>CE Prohlášení o shodě : Tento spotřebič odpovídá následujícím předpisům CEE : Direktiva č. CEE/89-336 : Předpis o elektromagnetické kompatibilitě Direktiva č. CEE/73-23 : Předpis o elektrické bezpečnosti</p>		

2. DŮLEŽITÁ UPOZORNĚNÍ

Je velice důležité zajistit, aby tento návod k obsluze byl vždy dostupný uživateli tohoto spotřebiče. V případě, že pračka bude prodána, ujistěte se, že tento návod je k ní přiložen, aby se i nový uživatel pračky mohl seznámit s obsluhou a bezpečnostními předpisy. Tyto bezpečnostní předpisy byly vypracovány v zájmu vaší bezpečnosti a i k zajištění bezpečnosti pro okolí. Je nutné, aby jste se s těmito bezpečnostními předpisy seznámili ještě před vlastní instalací a používáním. Děkujeme vám za pozornost.

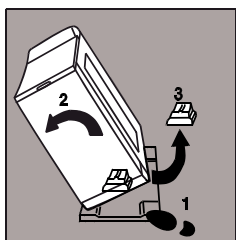
- Pračku ihned po doručení na místo určení vybalte nebo nechte případně vybalenou. Zkontrolujte zběžně stav spotřebiče. Je-li spotřebič poškozený, tak vadu zaznamenejte do dodacího listu. Kopii tohoto dokladu si uschovejte.
- Vaše automatická pračka je určena pro použití dospělými osobami. Zajistěte, aby děti tento spotřebič sami neobsluhovali nebo aby ho nepoužívaly ke hraní.
- Nesnažte se změnit parametry tohoto spotřebiče, mohlo by to být pro vás nebezpečné.
- Tento spotřebič je určen pro domácí použití. Nepoužívejte ho pro komerční nebo průmyslové účely a ani pro jiné účely než je určen : tj. praní, máchání a odstředování.
- Po každém použití vytáhněte přívodní šňůru ze zásuvky a uzavřete přívod vody.
- V pračce perte pouze prádlo, které je pro tento druh praní určeno. Informace naleznete na informační nášivce každého kusu prádla.
- Spodní prádlo s kosticí, prádlo bez záložky nebo prádlo, které se může zatrhávat v této pračce neperte.
- Nezapomeňte vyjmout z oblečení mince, zavírací špendlíky, šroubky, a podobné předměty před vlastním praním. Mohou způsobit vážná poškození vaší pračky.
- V automatické pračce neperte oděvy, které jsou nasyceny rozpouštědly, alkoholem, trichlorethylenem, a podobnými prostředky pro odstraňování skvrn. Jestliže jste museli takový prostředek použít, tak nechte tyto těkavé látky z oděvu před vložením do pračky vyprchat.
- Malé kousky prádla jako ponožky, pásky, atd., perte v pracích sáčcích nebo je vložte do polštáře.
- Používejte jen doporučená množství pracího prostředku (viz str.5 -Dávkování pracího prostředku).
- Před každým čištěním nebo údržbou pračky ji nezapomeňte odpojit od elektrické sítě.
- Vaše automatická pračka je těžká. Buďte opatrní při jejím přemísťování.
- Z pračky nezapomeňte odstranit všechny obaly a přepravní prvky. Neodstraněné díly obalů mohou způsobit vážná poškození vlastní pračky nebo nejbližšího okolí (nábytek, stěna). Při vybalování musí být pračka odpojena od elektrické sítě.
- Mimo kvalifikovaného instalatéra nenechávejte nikoho jiného zapojovat tlakovou část pračky.
- Vaše pračka musí být zapojena do elektrické zásuvky, která má funkční zemnicí okruh (kolik zásuvky musí být uzemněn).
- Pouze kvalifikovaný elektrikář může provádět změny nebo opravy elektrického připojení ve vaší domácnosti, je-li je nutné provádět z důvodu připojení vaší pračky.
- Přečtěte si pečlivě instrukce v kapitole 'Elektrické připojení' tohoto návodu ještě před vlastním připojením.
- Po zapojení pračky se ujistěte, že nestojí na přívodní elektrické šňůře pračky.
- Je-li vaše pračka umístěna na podlaze s kobercem, ujistěte se, že koberec nijak nebrání průchodu vzduchu větrací lištou v dolní části pračky.
- Přívodní elektrická šňůra může být měněna jen zástupcem autorizovaného servisu.
- Výrobce této automatické pračky nemůže vzít na sebe žádnou odpovědnost za škody, způsobené neodbornou instalací.
- Symbol  na výrobku nebo jeho balení udává, že tento výrobek nepatří do domácího odpadu. Je nutné odvézt ho do sběrného místa pro recyklaci elektrického a elektronického zařízení. Zajištěním správné likvidace tohoto výrobku pomůžete zabránit negativním důsledkům pro životní prostředí a lidské zdraví, které by jinak byly způsobeny nevhodnou likvidací tohoto výrobku. Podrobnější informace o recyklaci tohoto výrobku zjistíte u příslušného místního úřadu, služby pro likvidaci domovního odpadu nebo v obchodě, kde jste výrobek zakoupili.

3. INSTALACE

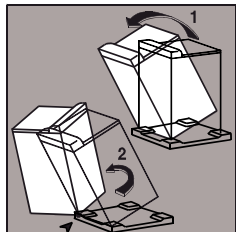
3.1. Vybalení



Před prvním použitím pračky je nutné z ní odstranit veškeré obaly a transportní prvky.



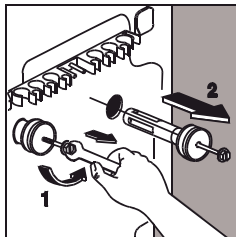
Odstraňte z pračky veškeré obaly. Nakloňte pračku na stranu a odstraňte z pod motoru zbylé obaly a položte ji zpět na podlahu.



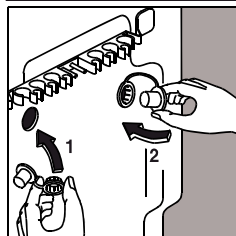
Nakloňte pračku dozadu, pootočte ji o čtvrtinu (o 90°) kolem jednoho rohu a odstraňte přepravní paletu.



Otevřete víko pračky a odstraňte z pod něj blokování pohybu bubnu a plastové fólie.



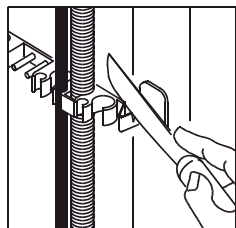
Pomocí 10mm klíče vyšroubujte ze zadní části pračky dva šrouby spolu s čepy.



Vzniklé otvory zakryjte 2 zátkami, které jsou součástí příslušenství pračky. Nezapomeňte zamáčknout do otvoru nejprve okružní zátky.



Ujistěte se, že jste z pračky odstranili všechny tyto díly a uložili je pro případný příští transport.



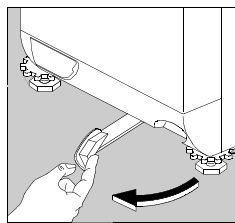
Budete-li pračku zabudovávat do linky, můžete odříznout páskový držák hadice na zadní straně pračky. Dvě zavírací pásky ponechejte na místě.

3.2. Umístění

Pračku umístěte v dobře větrané místnosti na rovnou pevnou podlahu.

Ujistěte se, že se pračka nedotýká žádného jiného kusu nábytku nebo stěny.

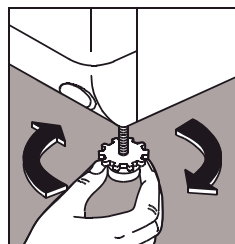
3.3. Změna polohy



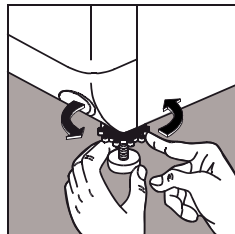
Chcete-li s pračkou pohybovat z důvodu vyrovnání, postupujte takto: pákou, která je umístěna na spodku pračky, otočte doleva a tím se uvolní stavitelné nožičky. Je-li pračka vyrovnána, tak páku posuňte zpět.

3.4. Vyrovnání

Přesné vyrovnání pračky je nutné. Tím zabráníte přílišnému hluku, vibracím a případnému pohybu pračky při práci.

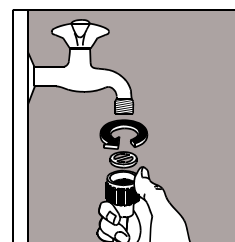


V případě, že pračka je příliš nízko, tak stavitelnou nožičku vyšroubujte do požadované pozice spolu s ozubeným aretačním kolečkem v naznačeném směru. (Je-li to nutné, tak pračku nadzvedněte.)



Je-li pračka ve stabilní poloze, tak našroubujte směrem nahoru ozubené aretační kolečko a pevně ho utáhněte. Zajistěte aby se nožička, při aretaci neprotáčela.

3.5. Přívod vody

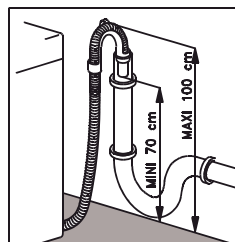


Připojte převlečnou matici přívodní hadice na vodovodní kohoutek (20x27mm).

Nezapomeňte vložit přiložené těsnění.

Přívodní hadici nelze prodlužovat. V případě nutnosti kupte hadici novou.

3.6. Odpad



Konec odpadní hadice musí být vložen do odpadní trubky nebo do umyvadla. Výška konce odpadní hadice musí být mezi 70 a 100 cm nad dnem pračky. Zajistěte hadici proti vypadnutí.

Důležité: odpadní hadice nesmí být prodlužována. Jestliže je příliš krátká, volejte servis.

3.7. Elektrické zapojení

Vaše pračka může být připojena pouze k jednofázovému rozvodu o napětí 230V.

Jištění rozvodu musí být 10A při 230V.

Pračka nesmí být připojena přes rozdvojku nebo prodlužovací šňůru.

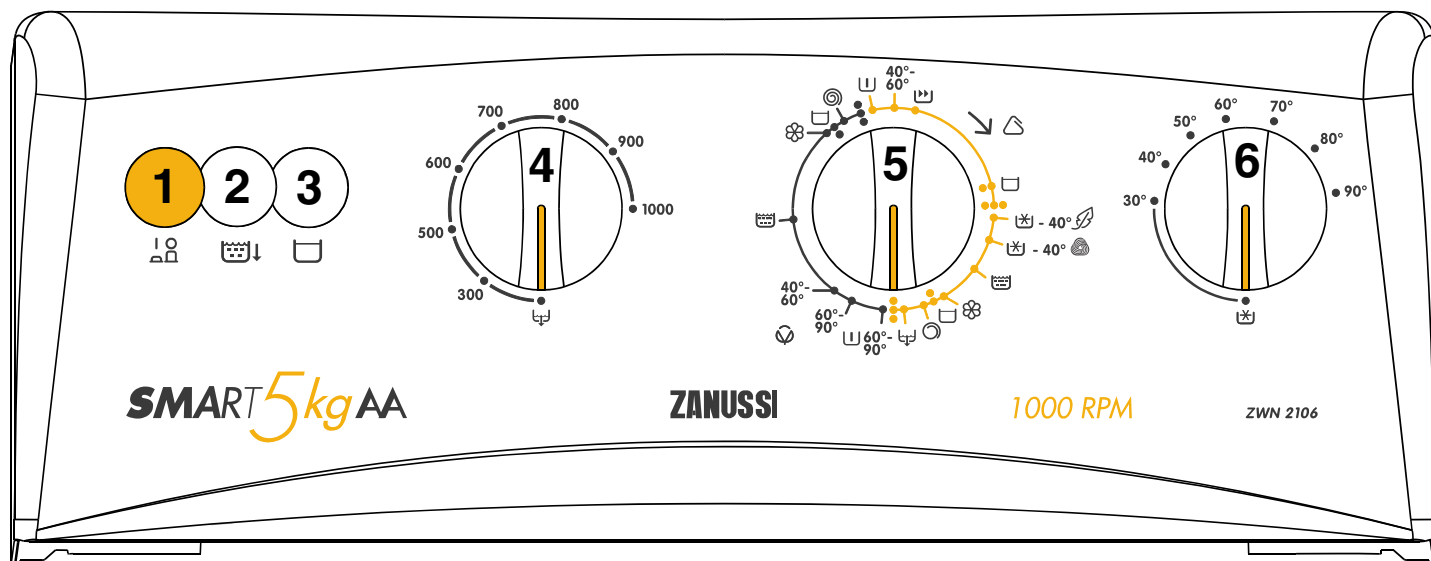
Ubezpečte se, že zemnění je ve shodě s platnými normami a předpisy.

4. POUŽÍVÁNÍ PRAČKY

4.1. Ovládací panel

- 1 - Tlačítko "hlavního vypínače"
- 2 - Tlačítko "poloviční náplň"
- 3 - Tlačítko "Stop máchání"

- 4 - Volič otáček odstředování
- 5 - Programátor
- 6 - Termostat

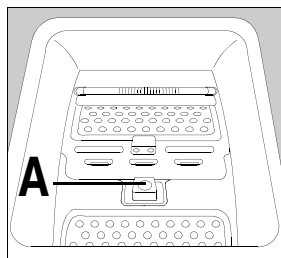


4.2. Jak správně prát ?

Před prvním použitím pračky doporučujeme spustit program praní při 90°C a to s pracím prostředkem a bez prádla. Dosáhnete tak úplného vyčištění vnitřního prostoru pračky.

4.2.1. Vkládání prádla

- Nadzvedněte víko pračky.
- Otevřete buben stisknutím pojistného kolíku 'A', tím se od sebe oddělí oba díly plnicích dvířek bubny.
- Vložte prádlo, zavřete buben a víko pračky.



Pozor: před uzavřením víka pračky se přesvědčete, že plnicí dvířka pračky jsou pevně uzavřena:

- obě části dvířek jsou spojena,
- pojistný kolík 'A' je vystouplý.

4.2.2. Dávkování pracího prostředku

Množství prášku, které doporučuje jeho výrobce, můžete snížit v případě, že je pračka vybavena systémem 'Direct Spray'-přímé sprchování, tzn. , kdy je nižší spotřeba vody a pracího prostředku

Nasypte dávku pracího prášku do přihrádky praní . V případě předpírky i do přihrádky předpírka . V případě potřeby nalijte avivážní prostředek do přihrádky a bělicí prostředek do přihrádky .

Používáte-li různé typy pracích prášků nahlédněte do kapitoly „Prací prostředky a ostatní přísady“ tohoto návodu.

4.2.3. Volba otáček bubnu při odstředování

Zvolte rychlost odstředění, která odpovídá druhu prádla a požadovanému stupni vlhkosti po vyprání pro další sušení. Páčka ukazuje možné rychlosti u programů pro bavlnu nebo polohu vypouštění . Tyto rychlosti jsou sníženy u cyklů pro syntetické, vlnu a jemné prádlo.

4.2.4. Volba teploty praní

Zvolte požadovanou teplotu praní odpovídající zvolenému programu (viz. informace v programové tabulce) a doporučeným hodnotám výrobce prádla, které jsou vyznačeny na informační nášivce každého kusu prádla.

4.2.5. Volba tlačítek

Stisknete požadované tlačítko.

4.2.5.1. Tlačítko "poloviční náplň"

Toto tlačítko umožňuje zvolit funkci praní malého množství slabě znečištěného prádla (maximálně 2,5kg) při použití programu pro bavlnu. Zvolíte tak poloviční množství máchací vody.

4.2.5.2. Tlačítko "Bez vypouštění (Stop máchání)"

Při využití této volby pračka nevypustí poslední máchací vodu, aby nedošlo k nadměrnému zmačkání prádla, nevyjmete-li prádlo ihned po skončení pracího programu.

4.2.6. Volba programu

Zvolte program v závislosti na druhu a stupni znečištění prádla.

Programátor otáčejte ve směru chodu hodinových ručiček (doprava) tak dlouho, dokud nezvolíte požadovaný program.

4.2.7. Spuštění programu

Po zvolení požadovaného pracího programu stiskněte tlačítko hlavního vypínače čímž zvolený program spustíte.

Obsah je uzamčen

Dokončete, prosím, proces objednávky.

Následně budete mít přístup k celému dokumentu.



Proč je dokument uzamčen? Nahněvat Vás rozhodně nechceme. Jsou k tomu dva hlavní důvody:

- 1) Vytvořit a udržovat obsáhlou databázi návodů stojí nejen spoustu úsilí a času, ale i finanční prostředky. Dělali byste to Vy zadarmo? Ne*. Zakoupením této služby obdržíte úplný návod a podpoříte provoz a rozvoj našich stránek. Třeba se Vám to bude ještě někdy hodit.

**) Možná zpočátku ano. Ale vězte, že dotovat to dlouhodobě nelze. A rozhodně na tom nezbohatneme.*

- 2) Pak jsou tady „roboti“, kteří se přiživují na naší práci a „vysávají“ výsledky našeho úsilí pro svůj prospěch. Tímto krokem se jim to snažíme překazit.

A pokud nemáte zájem, respektujeme to. Urgujte svého prodejce. A když neuspějete, rádi Vás uvidíme!