

SL	p. 1
RO	p. 12
BG	p. 24
HR	p. 36
SR	p. 48
BS	p. 60
PL	p. 72
CS	p. 84
HU	p. 96
SK	p. 108
UK	p. 120

Tefal®

SECURE 5 NEO

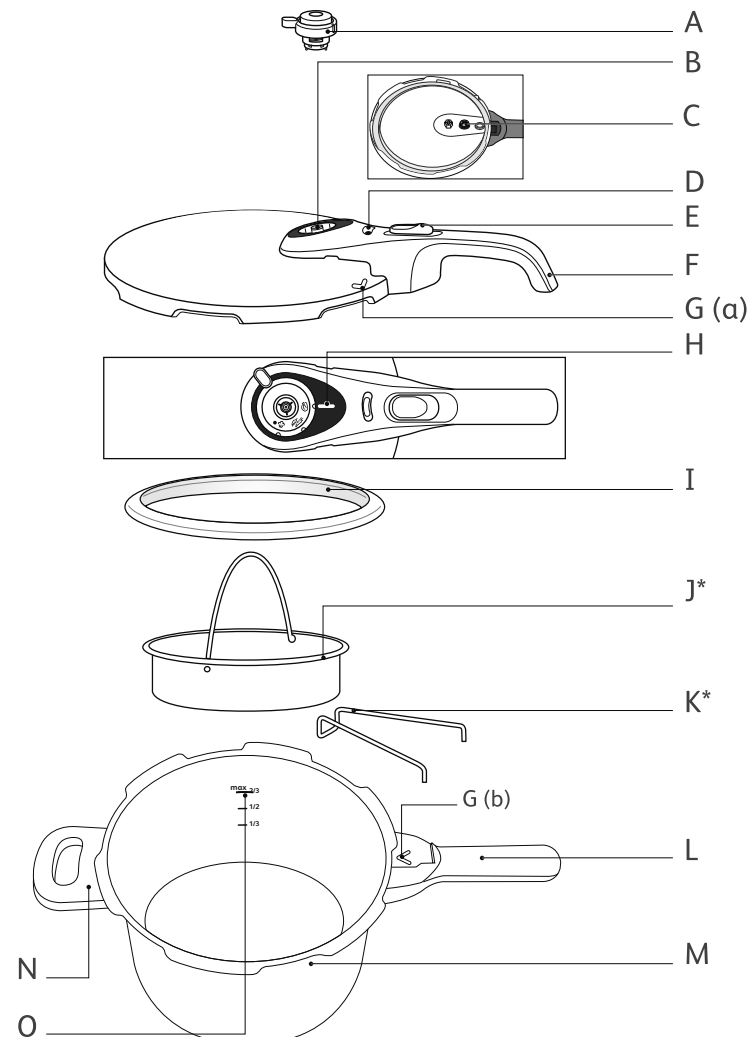


Navodila za uporabnika - Ghidul utilizatorului
 Ръководство на потребителя
 Upute za uporabu - Uputstvo za korisnika
 Uputstvo za upotrebu - Instrukcja obsługi
 Návod k použití - Használati útmutató
 Používateľská príručka - Керівництво користувача

www.tefal.com

July 2015 - Réf. : NEZ2INSB3 - Realization : Espace Graphique

SL
RO
BG
HR
SR
BS
PL
CS
HU
SK
UK



*Posoda za kuhanje s paro pri nekaterih modelih ni priložena - *Coșul nu este inclus pentru anumite modele - *Кošницата не е включена в някои модели - *Košarica nije uključena u određene modele - *Korpa nije uključena kod nekih modela - *Košara nije uključena kod nekih modela - *Do niektórych modeli koszyk nie jest dołączony - *Některé modely jsou bez košíku - *Egyes modellek kosár nélkül kaphatók - *Košik nie je súčasťou balenia niektorých modelov - *Кošик не входит до комплекта деяких моделей

www.tefal.com
 TEFAL S.A.S. - 21260 Selongey
 FRANCE

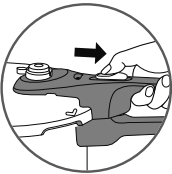


fig. 1

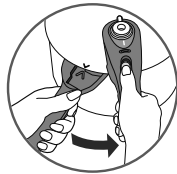


fig. 2

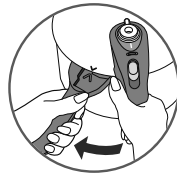


fig. 3

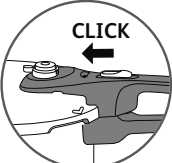


fig. 4

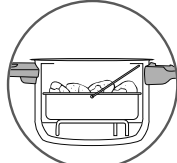


fig. 5*



fig. 6



fig. 7



fig. 8



fig. 9

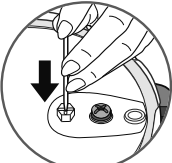


fig. 10

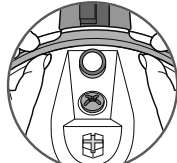


fig. 11

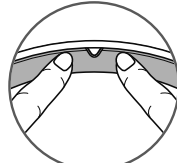


fig. 12



fig. 13



fig. 14

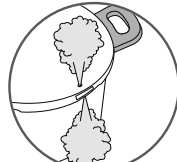


fig. 15

POMEMBNA OPOZORILA

Zaradi zagotavljanja varnosti je ta naprava zasnovana v skladu z veljavnimi standardi in predpisi:

- direktivami o tlačni opremi,
- izdelana je iz materialov, ki so namenjeni stiku z živilji,
- izdelana je v skladu s predpisi o varstvu okolja.
- Naprava je zasnovana za domačo uporabo.
- Skrbno preberite vsa navodila in vedno upoštevajte »Uporabniški priročnik«.
- Kot vsako drugo napravo za pripravo jedi tudi lonec na pritisk med uporabo nadzirajte, zlasti če so ob njegovi uporabi v bližini otroci.
- Lonca na pritisk ne postavljajte v ogreto pečico.
- Lonec, v katerem je zvišan tlak, premikajte zelo previdno. Ne dotikajte se vročih površin. Dotikajte se le ročajev in gumbov na loncu. Po potrebi uporabite rokavice.
- Vedno preverite, ali so ročaji na glavni posodi pravilno nameščeni. Po potrebi jih ustrezno privijte.
- Lonca na pritisk uporabljajte le za namene, za katere je bil zasnovan.
- Med pripravo jedi je v loncu zvišan tlak. Pri neprimerni uporabi lahko para povzroči opekline. Preden začnete s kuhanjem, se pripravite, da je lonca na pritisk pravilno zaprt. Glejte razdelek »Zapiranje«.
- Lonca na pritisk nikoli ne odpirajte na silo. Najprej se pripravite, da tlak v notranjosti lonca ni več povišan. Glejte razdelek »Varnost«.
- Lonca na pritisk ne uporabljajte brez tekočine, saj se lahko pri takšni uporabi zelo poškoduje. Pripravite se, da je med kuhanjem v loncu vedno zadostna količina tekočine.
- Uporabljajte toplotni vire, ki so skladni z navodili za uporabo.
- V loncu na pritisk nikoli ne pripravljajte mlečnih jedi.
- V loncu na pritisk ne uporabljajte grobe soli. Ob koncu priprave dodajte fino mleto sol.
- Vsebina lonca na pritisk naj nikoli ne presega dveh tretjin njegove prostornine (oznaka največje dovoljene količine).
- Pri pripravi živil, ki med kuhanjem nabreknejo, kot so riž, dehidrirana zelenjava ali krompot, naj vsebina lonca na pritisk ne presega polovice njegove prostornine. Pri pripravi nekaterih juh iz buč, bučk ipd. počakajte nekaj minut, da se lonca na pritisk ohladi, ter ga nato splaknite z mrzlo vodo. Če imate lonca s prostornino 3 ali 4 litrov, naj vsebina lonca pri pripravi gostih živil ali živil, ki med kuhanjem nabreknejo, ne presega ene tretjine njegove prostornine. Po kuhanju, ko je jed pripravljena, počakajte 5 minut, preden začnete izenačevati tlak z obilnavanjem z mrzlo vodo.
- Po kuhanju mesa s kožo (npr. goveji jezik), ki lahko pod tlakom nabrekne, mesa ne zabadajte, dokler je koža napihnjena, saj se lahko poparite. Priporočljivo je, da meso nekajkrat prebodete že pred pripravo.
- Pri kuhanju gostih živil (zdrobljen grah, rabarbara ...) lonca na pritisk pred odpiranjem rahlo potresite, da živila ne brizgajo iz njega.
- Pred vsako uporabo se pripravite, da ventili niso zamašeni. Glejte razdelek »Pred kuhanjem«.
- Lonca na pritisk ne uporabljajte za cvrtje v olju pod tlakom.
- Ne posegajte v varnostni sistem lonca razen na način, ki je določen v navodilih za čiščenje in vzdrževanje.
- Uporabljajte samo originalne rezervne dele proizvajalca TEFAL, ki ustrezajo vašemu modelu. Predvsem pa uporabljajte le glavno posodo in pokrov proizvajalca TEFAL.
- Hlapi alkohola so vnetljivi. Preden namestite pokrov, naj alkohol vre približno dve minuti. Pri kuhanju z alkoholom naj bo lonca vedno pod nadzorom.
- Pred kuhanjem in po njem v loncu na pritisk ne shranjujte kislih ali slanish živil, saj lahko s tem poškodujete glavno posodo.
- Če med uporabo lonca na pritisk opazite kakšno poškodbo ali zlomljen del, ga pod nobenim pogojem ne odpirajte; sprostite pritisk in pustite lonca na kuhališču, da se popolnoma ohladi, šele nato odprite pokrov. Lonca ponovno ne uporabite, ampak ga odpeljite na Tefalov pooblaščen servis na popravilo.

SHRANITE NAVODILA.

*Basket not included with certain models - *Posoda za kuhanje s paro pri nekaterih modelih ni priložena - *Coful nu este inclus pentru anumite modele - *Корзина не е включена в някои модели - *Košarica nije uključena u određene modele - *Korpa nije uključena kod nekih modela - *Košara nije uključena kod nekih modela - *Do niektorých modelů koszyk nie jest dołączony
 *Některé modely jsou bez kosíku - *Egyes modellek kosár nélkül kaphatók - *Košik nie je súčasťou balenia niektorých modelov
 *Некоторые модели выпускаются без корзины для приготовления на пару - *Косиш не входит до комплекту деяких моделей

Opisna shema

SL

- A. Ventil za nastavitev delovanja
B. Vodilo za izpust pare
C. Varnostni ventil
D. Kazalnik tlaka
E. Gumb za odpiranje
F. Ročaj pokrova
G(a). Oznaka položaja pokrova
G(b). Oznaka položaja pokrova glede na glavno posodo
H. Oznaka položaja ventila za nastavitev delovanja
I. Tesnilo pokrova
J. Posoda za kuhanje s paro*
K. Trinožni podstavek*
L. Daljši ročaj glavne posode
M. Glavna posoda
N. Krajši ročaj glavne posode
O. Oznaka največje dovoljene količine

Lastnosti

Premer dna lonca na pritisk – reference

Prostornina	Ø (posoda)	Ø (dno)	Model Nerjavno jeklo	Najvišji varnostni tlak:
4 L	22 cm	15 cm	P25342	170 kPa
6 L	22 cm	15 cm	P25307	170 kPa
Komplet 4 l + 6 l	22 cm	15 cm	P25443	170 kPa
7 L	22 cm	15 cm	P25308	170 kPa
8 L	22 cm	15 cm	P25344	170 kPa

Specifikacije:

Najvišji obratovalni tlak: 80 kPa

Zdržljivost s toplotnimi viri



- Ta lonec na pritisk je primeren za uporabo s vsemi toplotnimi viri.
- Če lonec uporabljate na električni ali indukcijski plošči, se prepričajte, da grelna površina ne presega površine dna lonca na pritisk.
- Če lonec uporabljate na steklokeramični ali halogenski steklokeramični plošči, se prepričajte, da je zunanje dno lonca na pritisk čisto in suho.
- Če lonec uporabljate na plinskem štedilniku, se prepričajte, da obseg gorilnika ne presega obsega dna lonca na pritisk.
- Pri vseh toplotnih virih je treba paziti, da je lonec na pritisk primerno postavljen na sredino grelne površine.

Posoda za kuhanje s paro pri nekaterih modelih ni priložena

Obsah je uzamčen

Dokončete, prosím, proces objednávky.

Následně budete mít přístup k celému dokumentu.



Proč je dokument uzamčen? Nahněvat Vás rozhodně nechceme. Jsou k tomu dva hlavní důvody:

- 1) Vytvořit a udržovat obsáhlou databázi návodů stojí nejen spoustu úsilí a času, ale i finanční prostředky. Dělali byste to Vy zadarmo? Ne*. Zakoupením této služby obdržíte úplný návod a podpoříte provoz a rozvoj našich stránek. Třeba se Vám to bude ještě někdy hodit.

**) Možná zpočátku ano. Ale vězte, že dotovat to dlouhodobě nelze. A rozhodně na tom nezbohatneme.*

- 2) Pak jsou tady „roboti“, kteří se přiživují na naší práci a „vysávají“ výsledky našeho úsilí pro svůj prospěch. Tímto krokem se jim to snažíme překazit.

A pokud nemáte zájem, respektujeme to. Urgujte svého prodejce. A když neuspějete, rádi Vás uvidíme!