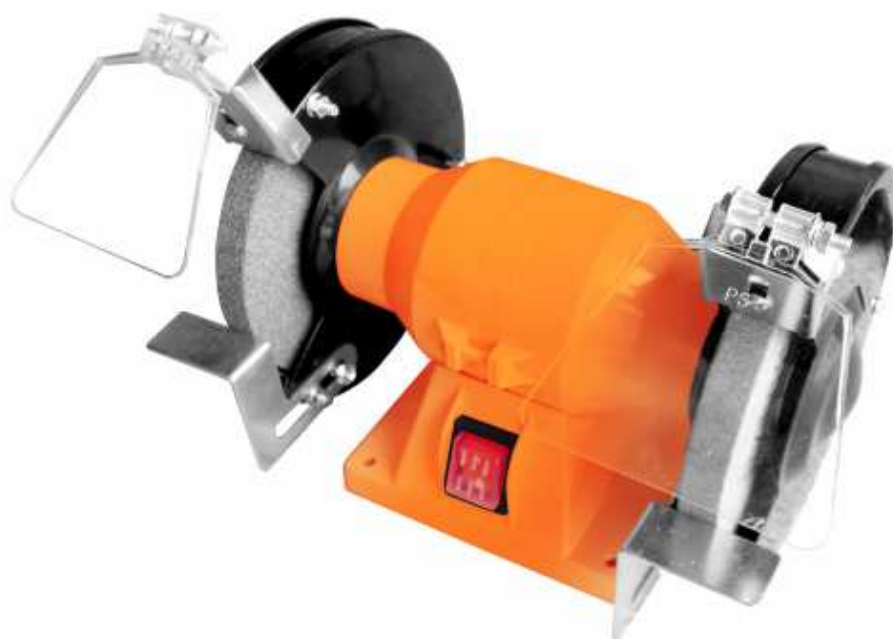




**Návod na obsluhu a údržbu  
Bruska dvoukotoučová Sharks SH 150W  
Obj. číslo SHK 260**



Dovozce: Steen QOS, s.r.o., Bor 3, Karlovy Vary, Česká republika  
**PLASTOVÝ OBAL ODSTRÁŇTE Z DOSAHU DĚTÍ, HROZÍ NEBEZPEČÍ UDUŠENÍ!**

**Upozornění:**

Před užitím tohoto výrobku prostudujte tento návod a držte se všech bezpečnostních pravidel a provozních instrukcí.

**Tento výrobek je určen pro hobby a kutilské používání, nejedná se o profesionální řadu!**

Návod je přeložen z původního návodu k použití.

Vážený zákazníku,  
děkujeme Vám, že jste si zakoupil dvoukotoučovou brusku Sharks, model SH 150W. Vaše nová bruska byla vyvinuta a vyrobena tak, aby splňovala nároky na vysoký standard, provozní spolehlivost, snadnou obsluhu a bezpečnost uživatele. Výrobce (producer): viz prohlášení o shodě.  
Při správné péči Vám poskytne stabilní a spolehlivý výkon. Pokud jí budete používat správně a pouze k určenému účelu hobby využití, užijete si roky bezpečného provozu.



### UPOZORNĚNÍ

Před použitím Vašeho nového výrobku SHARKS si pečlivě přečtěte tento Návod na obsluhu a údržbu. Věnujte zvláštní pozornost všem UPOZORNĚNÍM a VAROVÁNÍM.

Váš SHARKS produkt má mnoho vlastností, které Vaši práci ulehčí a zrychlí. Při vývoji tohoto produktu byla věnována velká pozornost bezpečnosti, provozu a spolehlivosti, s ohledem na jednoduchou údržbu a provoz.

**VAROVÁNÍ!** Přečtěte si pečlivě všechny pokyny v tomto návodu.

Nedodržování pokynů může způsobit elektrický zkrat, požár nebo vážné zranění.

Výrobce ani dodavatel neodpovídá za jakékoli škody a úrazy, k nimž dojde v důsledku používání nářadí způsobem, který je v rozporu s účelem jeho použití a s bezpečnostními předpisy a pokyny tohoto návodu. Používání nářadí v rozporu s účelem jeho použití má rovněž za následek ztrátu práv uživatele na plnění z titulu záruky.

### UPOZORNĚNÍ!

Pročtěte si a seznamte se, se všemi pokyny. Selhání při dodržování níže uvedených pokynů může vést k úrazu elektrickým proudem, požáru a/nebo vážnému poranění osob.



## UCHOVEJTE TYTO POKYNY PRO DALŠÍ POUŽITÍ!

### Pracovní prostor

- Udržujte Vaše pracoviště čisté a dobře uspořádané.** Nepořádek a neosvětlené prostory jsou příčinou úrazů.
- Neppracujte s elektrickými nástroji v prostorách obsahující ve vzduchu výbušné látky, jako jsou hořlavé kapaliny, plyny nebo prach.** Elektrické nástroje jiskří a mohou být příčinou vznícení prachu nebo plynů.
- Při používání elektrického nástroje udržujte okolostojící, děti a návštěvníky mimo pracovní prostor.** Každý, kdo vstupuje do pracovního prostoru, musí použít ochranné pomůcky. Úlomky obrobku nebo zlomené nasazovací nástroje mohou odlétnout a způsobit zranění v bezprostřední blízkosti pracovního prostoru.

### Elektrická bezpečnost

- Nářadí s dvojitou izolací je vybaveno stranově orientovanou zástrčkou, kterou lze zasunout do zásuvky pouze v jedné poloze.** Pokud zástrčka nepasuje do zásuvky, otočte ji. Pokud stále nepasuje, kontaktujte kvalifikovaného elektrikáře, aby instaloval správný typ zástrčky. Neprovádějte na zástrčce žádné změny. Dvojitá izolace eliminuje potřebu třížilových zemněných napájecích vodičů a uzemněného systému napájení. Zásuvka musí odpovídat zástrčce na stroji a napětí, které je uvedeno na štítku.
- Vyvarujte se doteku tělem uzemněných povrchů jako je potrubí, radiátory, sporáky a chladničky.** Existuje zde zvýšené riziko úrazu elektrickým proudem, pokud bude vaše tělo uzemněno.
- Nevystavujte elektrické nářadí vlhku nebo dešti.** Voda, která vnikne do elektrického nástroje, zvyšuje riziko úrazu elektrickým proudem. Pokud je nevyhnutelné pracovat ve vlhkém prostředí je nutné použít napájení chráněné proudovým chráničem (RCD).
- Nezmáhejte napájecí kabel. Nikdy jej nepoužívejte pro přenášení nástroje nebo k vytažení zástrčky ze zásuvky. Napájecí kabel nevystavujte horku, olejm, ostrým okrajům nebo pohybujícím se součástí. Poškozený kabel napájení okamžitě vyměňte.** Poškozené napájecí kabely zvyšují riziko úrazu elektrickým proudem.
- Pokud pracujete s nářadím ve venkovním prostředí, používejte prodlužovací kabely pro venkovní prostředí, označené „W-A“ nebo „W“.** Tyto kabely jsou určeny pro venkovní provoz a snižují riziko úrazu elektrickým proudem.

## Bezpečnost osob

- 1. Budte pozorní, sledujte pečlivě to co děláte, a při používání elektrických nástrojů používejte zdravý rozum. Nepracujte s nástroji pokud jste unaveni, nebo pod vlivem drog, alkoholu nebo léčiv.** Chvilková nepozornost při ovládání elektrického nástroje může mít za následek vážné poranění osoby.
- 2. Oblékejte se náležitým způsobem. Nenoste volné oděvy a ozdoby. Uvažte si dlouhé vlasy.** Dlouhé vlasy, oblečení a rukavice udržujte mimo pohybující se díly. Volné ošacení, ozdoby nebo dlouhé vlasy mohou být zachyceny pohybujícími se díly.
- 3. Vyvarujte se náhodného spuštění nástroje. Zajistěte, aby nástroj byl vypnut před zasunutím vidlice do zásuvky.** Přenášení nástrojů s prstem na spínači nebo zapojování nástrojů, které mají spínač v poloze zapnuto, může mít za následek zranění.
- 4. Odstraňte stavěcí klíče nebo hasáky před zapnutím nástroje.** Hasák nebo klíč, který je ponechán připevněný k rotující části nástroje, může způsobit zranění osoby.
- 5. Nenaklánějte se příliš při práci. Udržujte za každých okolností stabilní a vyvážený postoj.** Správný postoj a vyvážení umožňuje lepší ovládání nástroje v nečekaných situacích.
- 6. Používejte osobní ochranné prostředky. Vždy si chraňte zrak ochrannými brýlemi.** Respirátor, protiskluzná bezpečnostní obuv, ochranná přilba nebo ochrana sluchu musí být použity v určitých podmínkách. Dioptrické nebo sluneční brýle NEJSOU ochranou zraku!
- 7. Je-li k nástroji připojeno zařízení na odsávání a sběr prachu, ujistěte se, že jsou připojeny správně.** Použití prachového vaku může snížit nebezpečí prachu.

## Používání nástroje a péče o něj

- 1. Nezmáhejte nástroj. Používejte odpovídající nástroj pro vaši práci.** Správný nástroj provede práci lépe a bezpečněji rychlostí pro jakou je navržen.
- 2. Nepoužívejte nástroj, u kterého nefunguje spouštěcí spínač.** Jakýkoliv nástroj, který nelze ovládat spínačem, je nebezpečný a musí být opraven.
- 3. Před prováděním nastavení, výměnou příslušenství nebo uložení nástroje vypojte zástrčku ze zdroje napájení.** Takové preventivní opatření snižuje riziko náhodného spuštění nástroje.
- 4. Ukládejte nástroje samotné mimo dosah dětí a jiných neškolených osob.** Nástroje jsou nebezpečné v rukou neškolených uživatelů.
- 5. Udržujte pečlivě nástroje. Řezné nástroje udržujte ostré a čisté.** Správně udržované nástroje s ostrými řeznými hranami jsou méně náchylné k zaseknutí a snáze se ovládají.
- 6. Zkontrolujte vychýlení nebo zadření pohyblivých částí, poškození součástí a jiné podmínky, které mohou ovlivnit provoz nástroje. Pokud je nástroj poškozen, nechte jej před použitím opravit.** Mnoho nehod je způsobeno špatnou údržbou nástrojů.
- 7. Používejte pouze příslušenství výrobcem doporučené pro váš model.** Příslušenství, které lze použít pro jeden model, může být nebezpečné při použití na jiném modelu.
- 8. Používejte svěrky nebo jiné praktické způsoby k opoře a zajištění obrobku ke stabilní základně.** Držení obrobku rukou nebo proti tělu není stabilní a může vést ke ztrátě kontroly.
- 9. Před prováděním nastavení, výměnou příslušenství nebo uložení nástroje vypojte zástrčku ze zdroje napájení.** Takové preventivní opatření snižuje riziko náhodného spuštění nástroje.
- 10. Vnější průměr a tloušťka vašeho příslušenství musí být v mezích jmenovitého rozsahu pro vaše elektromechanické nářadí.** Příslušenství nesprávné velikosti nemůže být dostatečně chráněno ani ovládáno.
- 11. Upínací rozměry kotoučů, přírub, opěrných destiček nebo všeho ostatního příslušenství musí být vhodné k upevnění na vřeteno nářadí.** Příslušenství s upínacími otvory, které neodpovídají montážním rozměrům elektromechanického nářadí, bude nevyvážené, může nadměrně vibrovat a může způsobit ztrátu kontroly.
- 12. Udržujte okolostojící v bezpečné vzdálenosti od pracovního prostoru.** Každý, kdo vstupuje do pracovního prostoru, musí používat osobní ochranné pomůcky. Úlomky obrobku nebo poškozené příslušenství mohou odlétnout a způsobit zranění i mimo bezprostřední pracovní prostor.
- 13. Nikdy neodcházejte od elektrického nářadí dokud se příslušenství úplně nezastaví.** Otáčející se příslušenství se může zachytit o povrch a dojde ke ztrátě kontroly přístroje.
- 14. Pravidelně čistěte větrací otvory nářadí.** Ventilátor motoru vtahuje prach dovnitř skříně a nadměrné nahromadění kovového prachu může způsobit elektrické nebezpečí.

# Obsah je uzamčen

**Dokončete, prosím, proces objednávky.**

**Následně budete mít přístup k celému dokumentu.**



**Proč je dokument uzamčen? Nahněvat Vás rozhodně nechceme. Jsou k tomu dva hlavní důvody:**

- 1) Vytvořit a udržovat obsáhlou databázi návodů stojí nejen spoustu úsilí a času, ale i finanční prostředky. Dělali byste to Vy zadarmo? Ne\*. Zakoupením této služby obdržíte úplný návod a podpoříte provoz a rozvoj našich stránek. Třeba se Vám to bude ještě někdy hodit.

*\*) Možná zpočátku ano. Ale vězte, že dotovat to dlouhodobě nelze. A rozhodně na tom nezbohatneme.*

- 2) Pak jsou tady „roboti“, kteří se přiživují na naší práci a „vysávají“ výsledky našeho úsilí pro svůj prospěch. Tímto krokem se jim to snažíme překazit.

A pokud nemáte zájem, respektujeme to. Urgujte svého prodejce. A když neuspějete, rádi Vás uvidíme!