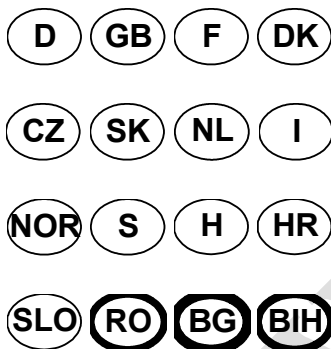
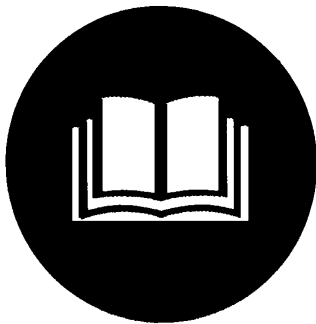




GSZ 100/200
GSZ 125/250
GSZ 200/400
GSZ 300/600
GSZ 500/1000



GSZ 100/200 Artikel-Nr. 55050



GSZ 200/400 Artikel-Nr. 01706



GSZ 125/250 Artikel-Nr. 55051



GSZ 300/600 Artikel-Nr. 01708



GSZ 500/1000 Artikel-Nr. 01709

01706
01708
01709
55050
55051

Güde GmbH & Co. KG
Birkichstraße 6
D-74549 Wolpertshausen

www.guede.com

Güde Scandinavia A/S
Engelsholmvej 33
DK-8900 Randers

www.guede.com

GÜDE CZECH, s.r.o.
Počernická 120
36017 Karlovy Vary

www.guede.com

GÜDE Slovakia s.r.o
Podtúreň-Roveň 208
SK-033 01 Liptovský Hrádok

www.guede.com

1. Obsah

| Kapitola | Strana |
|--|--------|
| 1. Obsah..... | 2 |
| 2. Popis..... | 2 |
| 3. Pokyny k bezpečnosti práce..... | 2 |
| 4. Instalace..... | 3 |
| 5. Technické údaje..... | 4 |
| 6. Vysvětlení značek na typovém štítku..... | 4 |
| 7. Uvedení do provozu..... | 6 |
| 8. Nepřípustný provoz – tyto způsoby použití jsou zakázány!..... | 7 |
| 9. Zvedání břemen s dvojitým lanem..... | 8 |
| 10. Údržba..... | 8 |
| 11. Uložení..... | 8 |
| 12. Výkres rozloženého stroje / seznam součástí..... | 9 |
| 13. Plán elektrického zapojení..... | 9 |
| 14. Poruchy – příčiny - odstranění..... | 10 |

2. Popis

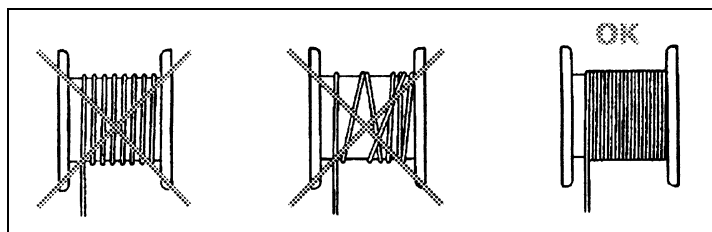
Lanový naviják popsaný v následujícím textu byl koncipován výhradně pro zvedání pevných břemen a lze jej používat pro všechny práce prováděné v domácnosti nebo ve volném čase i na určité práce z oboru oprav a údržby. Tento lanový naviják splňuje požadavky evropského ustanovení pro stroje 89/392 EWG a jeho změn.

3. Pokyny k bezpečnosti práce

Upozorňujeme na to, že nebudete-li dodržovat zde předepsané postupy, mohou vzniknout rizika, která pro Vás mohou znamenat středně až dlouhodobé ohrožení zdraví, těžké poranění nebo dokonce usmrcení. Proto je nutné dodržovat níže uvedené bezpečnostní předpisy, které zaručují bezpečné používání lanového navijáku.

- Na celou dobu provádění prací si oblečte přiměřený ochranný oděv, a proveďte preventivní opatření přiměřená danému prostředí.
- Lanový naviják smí obsluhovat pouze osoby, které si podrobně přečetly a pochopily tento návod k obsluze. Lanový naviják nesmí obsluhovat osoby, které nebyly dostatečně poučeny nebo nejsou v dobrém zdravotním stavu.
- Lanový naviják je dovoleno používat pouze ke zvedání břemen, jejichž hmotnost nepřekračuje maximální nosnost uváděnou výrobcem na typovém štítku.
- Břemena upevněná v rozporu s předpisy, která by mohla spadnout na zem, se nesmějí zvedat.
- Zvedání osob není dovoleno.
- Veškeré zvedání je dovoleno pouze s použitím příslušných upevňovacích prvků (lana, kruhy, přepravní oka atd.) a v souladu s příslušnými ustanoveními a normami.
- Každé zdržování se nebo procházení osob pod zvedanými břemeny je výslovně zakázáno.
- Kovové lano navijáku se nesmí používat k upevňování břemen.
- Uvedení lanového navijáku do provozu je přípustné pouze s perfektně vyrovnaným lanem (viz obr. 3).
- Lanový naviják není dovoleno nechávat bez dozoru se zvednutými břemeny.
- Před zahájením prací s lanovým navijákem je nutno zkontrolovat únosnost nosných struktur.
- U lanového navijáku je nutno před zahájením prací zkontrolovat bezvadnou funkci všech jeho součástí. Zejména zkontrolujte bezvadný stav karabin, které brání neúmyslnému odpojení háku pro zvedání břemene od prostředků pro zavěšení břemene (lana, kroužky, přepravní oka atd.).

- Před zahájením prací s lanovým navijákem zkontrolujte opotřebením lan; při každém náznaku opotřebení je nutno lano vyměnit za nové, jehož vlastnosti, odpovídají přípustné nosnosti lanového navijáku. Je dovoleno používat pouze originální náhradní lana.
- V případě problémů s fungováním lanového navijáku se obraťte na odborného prodejce a vyvarujte se jakékoliv improvizace.
- Motor pro pohon lanového navijáku není vybaven motorovým jističem. Motor proto není dovoleno v případě potíží při zvedání přetěžovat; v tom případě zkontrolujte, zda zvedané břemeno nepřekračuje přípustnou nosnost lanového navijáku a zda nedošlo k poklesu síťového napětí.
- Abyste mohli v případě hrozícího nebezpečí včas zasáhnout, musí obsluha lanový naviják obsluhovat z vhodného místa, aby mohla kontrolovat celý pracovní prostor.
- Ujistěte se, že lano navijáku je při práci ovinuto alespoň třikrát kolem bubnu.
- Do lanového navijáku nesmíte žádným způsobem zasahovat; používejte výhradně zvedací zařízení dodaná spolu s navijákem.
- Zvedací zařízení dodaná s navijákem používejte výhradně způsobem popsáním v této příručce. Tato zařízení nepoužívejte pro jiné přístroje nebo jiné účely.



- Vždy zkontrolujte, že se lano řádně navíjí na buben.
- Při napojování síťového kabelu na prodlužovák nepoužívejte lepicí pásku ani jiné pomůcky.

sítě pro zapojení lanového navijáku odpovídají hodnotám uvedeným na typovém štítku motoru.

- Nikdy se nepokoušejte vytahovat zástrčku ze zásuvky za kabel.
- Při používání prodlužováku se ujistěte, že tento kabel včetně zástrčky a zdířky odpovídá příkonu lanového navijáku.

4. Instalace

První uvedení do provozu:

- Při vybalování lanového navijáku se ujistěte, že dodávka obsahuje všechny součásti, a zkontrolujte bezvadný stav navijáku i příslušenství. Abyste zachovali platnost záruky, je nutno případnou reklamaci nahlásit neprodleně po dodání.
- Podrobně si přečtěte pokyny k obsluze dodané spolu s lanovým navijákem (tuto příručku), a při instalaci lanového navijáku postupujte přesně podle níže uvedených údajů.
- Ocelové lano v pravidelných časových intervalech mažte.

Obsah je uzamčen

Dokončete, prosím, proces objednávky.

Následně budete mít přístup k celému dokumentu.



Proč je dokument uzamčen? Nahněvat Vás rozhodně nechceme. Jsou k tomu dva hlavní důvody:

- 1) Vytvořit a udržovat obsáhlou databázi návodů stojí nejen spoustu úsilí a času, ale i finanční prostředky. Dělali byste to Vy zadarmo? Ne*. Zakoupením této služby obdržíte úplný návod a podpoříte provoz a rozvoj našich stránek. Třeba se Vám to bude ještě někdy hodit.

**) Možná zpočátku ano. Ale vězte, že dotovat to dlouhodobě nelze. A rozhodně na tom nezbohatneme.*

- 2) Pak jsou tady „roboti“, kteří se přiživují na naší práci a „vysávají“ výsledky našeho úsilí pro svůj prospěch. Tímto krokem se jim to snažíme překazit.

A pokud nemáte zájem, respektujeme to. Urgujte svého prodejce. A když neuspějete, rádi Vás uvidíme!