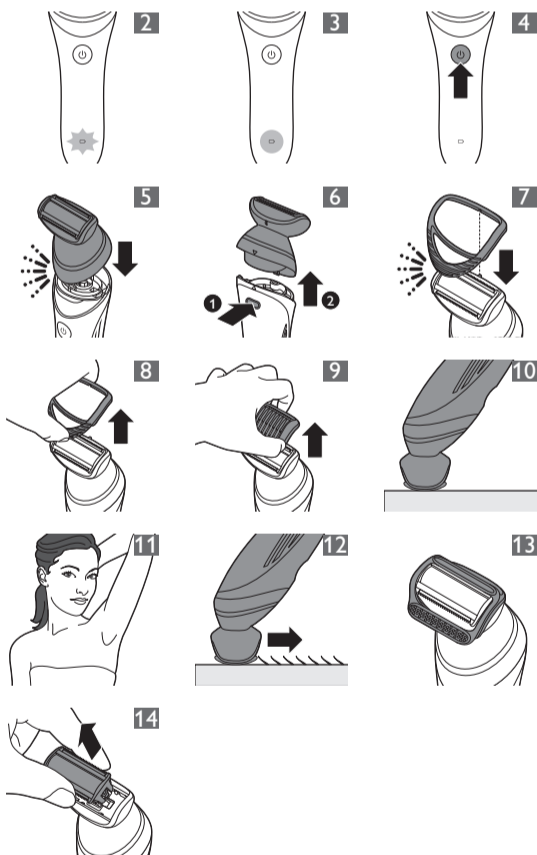


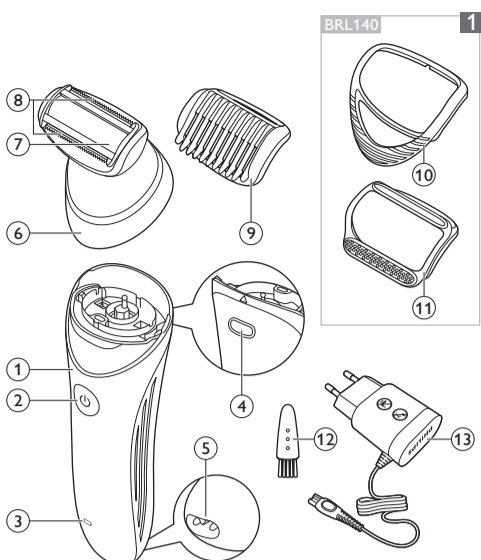
BRL140, BRL130



© 2015 Koninklijke Philips N.V.
All rights reserved
4222.003.0147.1 (11/2015)

 >75% recycled paper
>75% papier recyclé





English

Introduction

Congratulations on your purchase and welcome to Philips! To fully benefit from the support that Philips offers, register your product at www.philips.com/welcome.

General description (Fig. 1)

- 1 Handle
 - 2 On/off button
 - 3 Charge indicator
 - 4 Release button
 - 5 Socket for small plug
 - 6 Shaving head
 - 7 Foil
 - 8 Trimmers
 - 9 Trimming comb
 - 10 Skin stretcher cap (BRL140 only)
 - 11 Soft glide cap (BRL140 only)
 - 12 Cleaning brush
 - 13 Adapter
- Not shown: Pouch (BRL140 only)

Charging

Note: Charge the appliance fully before you use it for the first time.

Note: This appliance can only be used without cord.

To charge the appliance, insert the small plug into the socket in the bottom of the appliance and put the adapter in the wall socket.

- The charge indicator flashes white (Fig. 2): the appliance is charging. Charging takes up to 8 hours.
- The charge indicator lights up white continuously (Fig. 3): the appliance is fully charged and has a cordless operating time up to 60 minutes.
- The charge indicator does not light up when the appliance is switched on: the appliance contains enough energy to be used.
- The charge indicator flashes orange (Fig. 2): the battery is almost empty and needs to be charged.

Note: If the appliance is fully charged but still connected to the mains, the charging light flashes a few times when you press the on/off button. This indicates that you should disconnect the appliance from the mains before you can switch it on.

Using the appliance

Switching the appliance on and off

- 1 To switch on the appliance, press the on/off button once (Fig. 4).
- 2 To switch off the appliance, press the on/off button once more.

Attaching and detaching heads

- 1 To attach a head, press it onto the handle ('click') (Fig. 5).
- 2 To detach a head, press the release button on the back of the appliance (Fig. 6).

Attaching and detaching accessories

- 1 To attach an accessory, align the indent in the accessory with the notch on the attachment. Then snap the accessory onto the attachment ('click') (Fig. 7).
- 2 To detach an accessory, grab its front and back and pull it upwards off the attachment. (Fig. 8)
To detach a comb, do not pull at the front and back but at the sides (Fig. 9).

Shaving and trimming

The appliance is suitable for use in the bath or shower, but you can also use it dry. If you want to use creams or body lotion, apply them after you have used the appliance.

Note: The appliance can only be used without cord.

Note: When you use the appliance to trim hairs, use it dry for the best result.

- 1 Place the appliance on your skin in such a way that the attachment or accessory is in full contact with the skin (Fig. 10).
- 2 When you use the appliance on sensitive areas, stretch the skin with your free hand. When you use the appliance on your underarms, raise your arm and put your hand on the back of your head to stretch the skin (Fig. 11).
- 3 Move the appliance slowly against the direction of hair growth (Fig. 12).

Note: If you move the appliance over your skin too fast, you may not obtain a smooth result.

Shaving head

You can use the shaving head to shave your legs and body.

Note: The appliance can be moved in two directions, for easier shaving of underarms.

Note: Always check the foil before use. If it is damaged in any way, replace the cutting unit right away (see 'Replacement').

Trimming comb

You can attach the trimming comb onto the shaving head to trim hairs to a length of 3mm.

Skin stretcher cap (BRL140 only)

You can attach the skin stretcher cap onto the shaving head to make the hairs stand upright during shaving. This makes it easier to remove them.

Soft glide cap (BRL140 only)

You can attach the soft glide cap onto the shaving head to cover the back trimmer of the shaving head for extra safety in curvy areas. The smooth material makes it glide effortlessly over your skin. Make sure that you attach the soft glide cap in such a way that the back trimmer of the shaving head is covered (Fig. 13).

Cleaning and storage

Keep the adapter dry.

- 1 Switch off the appliance.
- 2 Use the cleaning brush to brush away any hairs that have collected under the trimmers of the shaving head.
- 3 Pull the cutting unit out of the shaving head (Fig. 14).
- 4 Clean all parts of the shaving head with the cleaning brush, except the foil.
- 5 Rinse the cutting unit, shaving head and accessories under the tap. Shake them firmly to remove water drops.
- 6 Let all parts dry completely.
- 7 Place the cutting unit back into the shaving head ('click').
- 8 Put the trimming comb on the shaving head to prevent damage to the shaving head when you store it.
- 9 BRL140 only: Store the appliance, its heads and accessories in the pouch.

Note: Lubricate trimmer teeth and foils with a drop of sewing machine oil every six weeks for optimal performance.

Replacement

To buy accessories or spare parts, visit www.shop.philips.com/service or go to your Philips dealer. You can also contact the Philips Consumer Care Centre in your country (see the worldwide guarantee leaflet for contact details)

For optimal performance, we advise you to replace the cutting unit of the shaving head every two years. If you use the shaving head twice or more times a week, replace the cutting unit more often. Always replace the cutting unit with one of the original type (BRL384).

Polski

Wprowadzenie

Gratulujemy zakupu i witamy w gronie użytkowników produktów Philips! Aby w pełni skorzystać z obsługi świadczonej przez firmę Philips, należy zarejestrować zakupiony produkt na stronie www.philips.com/welcome.

Opis ogólny (rys. 1)

- 1 Uchwyt
- 2 Wyłącznik
- 3 Wskaźnik ładowania
- 4 Przycisk zwalniający
- 5 Gniazdo do podłączenia małej wtyczki
- 6 Głowica goląca
- 7 Siateczka goląca
- 8 Trymery
- 9 Nasadka do przycinania
- 10 Nasadka napinająca skórę (tylko model BRL140)
- 11 Nasadka ułatwiająca poślizg (tylko model BRL140)
- 12 Szczoteczka do czyszczenia
- 13 Zasilacz

Niepokazane na rysunku: Etui (tylko model BRL140)

Ładowanie

Uwaga: Przed pierwszym użyciem całkowicie naładuj urządzenie.

Uwaga: Urządzenia można używać tylko w trybie zasilania bezprzewodowego.

Aby naładować urządzenie, włóż małą wtyczkę do gniazda na spodzie urządzenia i podłącz zasilacz do gniazdka elektrycznego.

- Wskaźnik ładowania miga na biało (rys. 2): trwa ładowanie urządzenia. Ładowanie trwa maksymalnie 8 godzin.
- Wskaźnik ładowania świeci białym światłem w sposób ciągły (rys. 3): urządzenie jest w pełni naładowane i może działać bezprzewodowo do 60 minut.
- Wskaźnik ładowania nie świeci, gdy urządzenie jest włączone: urządzenie zawiera wystarczająco dużo energii, by z niego korzystać.
- Wskaźnik ładowania miga na pomarańczowo (rys. 2): akumulator jest prawie rozładowany i trzeba go naładować.

Uwaga: Jeśli całkowicie naładowane urządzenie jest nadal podłączone do sieci elektrycznej, wskaźnik ładowania miga kilkakrotnie po naciśnięciu włącznika. To oznacza, że przed wyłączeniem urządzenia należy odłączyć je od zasilania.

Obsah je uzamčen

Dokončete, prosím, proces objednávky.

Následně budete mít přístup k celému dokumentu.



Proč je dokument uzamčen? Nahněvat Vás rozhodně nechceme. Jsou k tomu dva hlavní důvody:

- 1) Vytvořit a udržovat obsáhlou databázi návodů stojí nejen spoustu úsilí a času, ale i finanční prostředky. Dělali byste to Vy zadarmo? Ne*. Zakoupením této služby obdržíte úplný návod a podpoříte provoz a rozvoj našich stránek. Třeba se Vám to bude ještě někdy hodit.

**) Možná zpočátku ano. Ale vězte, že dotovat to dlouhodobě nelze. A rozhodně na tom nezbohatneme.*

- 2) Pak jsou tady „roboti“, kteří se přiživují na naší práci a „vysávají“ výsledky našeho úsilí pro svůj prospěch. Tímto krokem se jim to snažíme překazit.

A pokud nemáte zájem, respektujeme to. Urgujte svého prodejce. A když neuspějete, rádi Vás uvidíme!