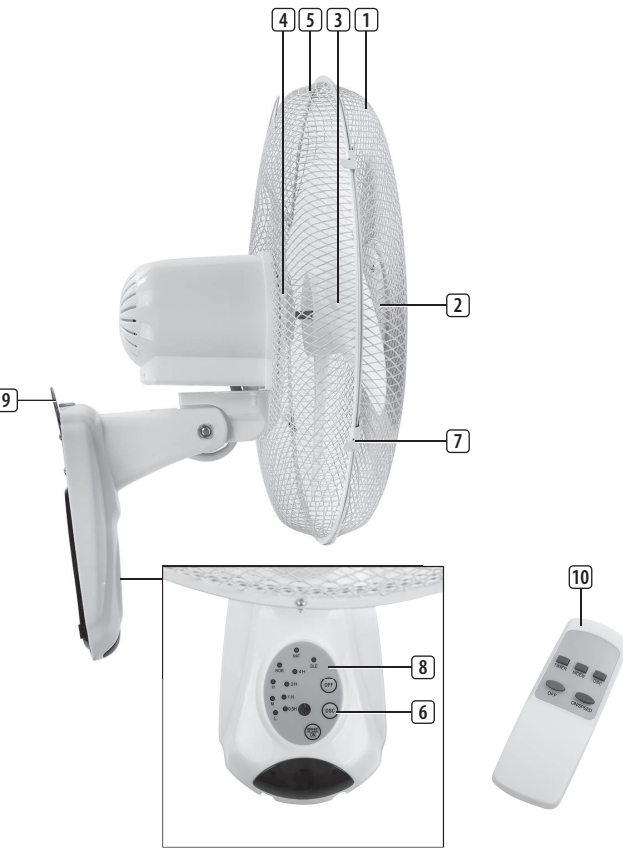


- EN | Instruction manual
- NL | Gebruiksaanwijzing
- FR | Mode d'emploi
- DE | Bedienungsanleitung
- ES | Manual de usuario
- PT | Manual de utilizador
- IT | Manuele utente
- SV | Bruksanvisning
- PL | Instrukcja obsługi
- CS | Návod na použití
- SK | Návod na použitie
- RU | Руководство по эксплуатации



VE-5875

PARTS DESCRIPTION / ONDERDELENBESCHRIJVING / DESCRIPTION DES PIÈCES / TEILEBESCHREIBUNG / DESCRIPCIÓN DE LAS PIEZAS / DESCRIÇÃO DOS COMPONENTES / DESCRIZIONE DELLE PARTI / BESKRIVNING AV DELAR / OPIS CZĘŚCI / POPIS SOUČÁSTÍ / ПОПИС СОУСТАВІ / ПИСКАРИЕ ЗАПЧАСТИ



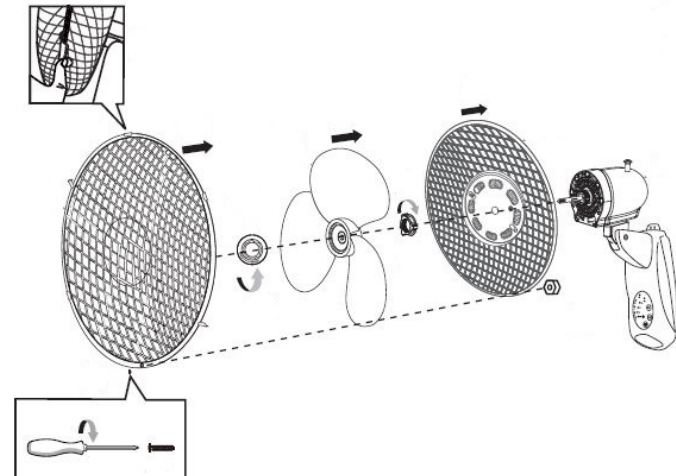
PARTS DESCRIPTION

1. Front guard
2. Fan blade lock button
3. Fan blades
4. Locknut for the rear guard
5. Rear guard
6. Oscillation
7. Clip
8. Control buttons
9. Knob for height adjustment
10. Remote control

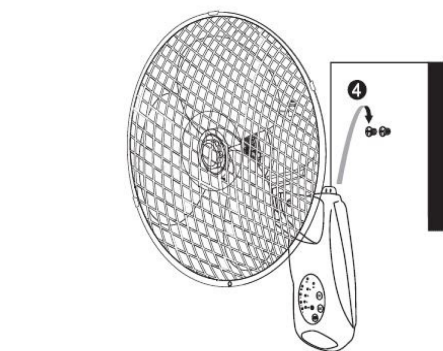
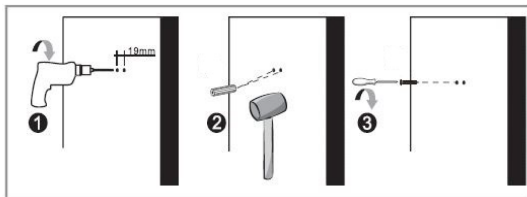
BEFORE THE FIRST USE

- Take the appliance and accessories out of the box. Remove the stickers, protective foil or plastic from the device.

ASSEMBLY



- Unscrew the rear locking ring from the motor shaft in anti-clockwise direction.
- Set the rear cage and fit it well on the two position holes and make sure these holes are properly put through the holes on the rear cage.
- Hold the rear cage and screw the rear locking ring into the motor front cover in a clockwise direction.
- Install the fan blade onto motor shaft and fit the fan blade lock cap.
- Loosen the screw and nut on the bottom of the rear cage.
- Open front cage clips and position onto rear cage ensuring the screw bottom is aligned between both.
- Tighten screw and nut.



- Mark the hole positions using a pencil and drill 2 holes into a suitably strong exterior wall. Ensure the holes are straight by using a spirit level (not included). Using an impact drill (not included), bore the holes in the positions you have just marked.

EN Instruction manual

SAFETY

- This appliance shall not be used by children aged less than 8 years. This appliance can be used by children aged from 8 years and above and persons with reduced physical, sensory or mental capabilities or lack of experience and knowledge if they have been given supervision or instruction concerning use of the appliance in a safe way and understand the hazards involved. Children shall not play with the appliance. Keep the appliance and its cord out of reach of children aged less than 8 years. Cleaning and user maintenance shall not be made by children unless older than 8 and supervised.

- By ignoring the safety instructions the manufacturer can not be held responsible for the damage.
- If the supply cord is damaged, it must be replaced by the manufacturer, its service agent or similarly qualified persons in order to avoid a hazard.
- Never move the appliance by pulling the cord and make sure the cord can not become entangled.
- The appliance must be placed on a stable, level surface.
- The user must not leave the device unattended while it is connected to the supply.
- This appliance is only to be used for household purposes and only for the purpose it is made for.
- To protect yourself against an electric shock, do not immerse the cord, plug or appliance in the water or any other liquid.

- Insert 2x universal wall plugs into the drilled holes. Insert 2x screws into the wall plugs leaving heads proud.
- Hang the bracket onto the 2 screws in the wall.
- Put the power cable into the socket. (Note: Make sure the voltage which is indicated on the device matches the local voltage before connecting the device. Voltage 220V-240V 50Hz).

USE

- Use the speed control knobs to choose the desired ventilation level.
- To make the fan head oscillate, push down the Oscillation Knob.
- To stop the fan head from oscillating, pull-up the Oscillation Knob.
- Press the off button to turn off the fan.
- Press the on/speed control button to turn on the appliance. With each press on the on/speed control button you will be able to switch the fan speed between low, medium, and high.
- Select the wind type setting by pressing the mode button on the remote control. With each press on the mode button you will be able to switch the fan between normal wind, nature wind and sleep wind.
- Press the timer button to activate the timer.
- When the fan is on, press the timer key to set the desired shut down time 0.5-7.5 hours.
- Press the off button to turn off the fan.

CLEANING AND MAINTENANCE

- Clean the appliance with a damp cloth. Never use harsh and abrasive cleaners, scouring pad or steel wool, which damages the device.
- Never immerse the electrical device in water or any other liquid. The device is not dishwasher proof.

ENVIRONMENT

- This appliance should not be put into the domestic garbage at the end of its durability, but must be offered at a central point for the recycling of electric and electronic domestic appliances. This symbol on the appliance, instruction manual and packaging puts your attention to this important issue. The materials used in this appliance can be recycled. By recycling of used domestic appliances you contribute an important push to the protection of our environment. Ask your local authorities for information regarding the point of recollection.

Support

You can find all available information and spare parts at www.tristar.eu!

NL Gebruiksaanwijzing

VEILIGHEID

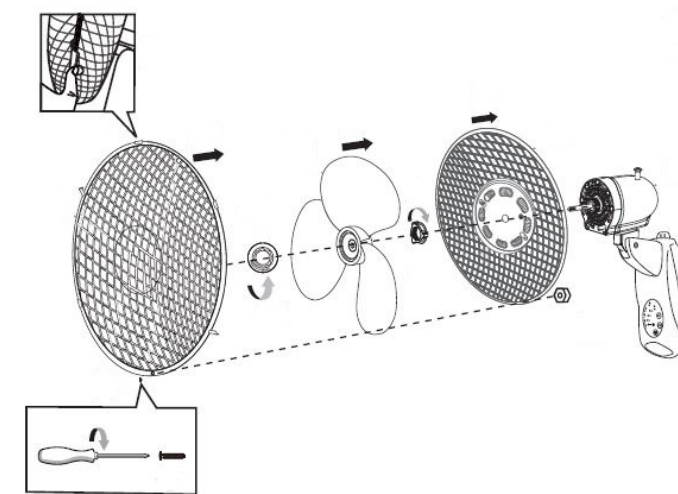
- Dit apparaat mag niet worden gebruikt door kinderen jonger dan 8 jaar. Dit apparaat kan worden gebruikt door kinderen vanaf 8 jaar en door personen met verminderde lichamelijke, zintuiglijke of geestelijke vermogens of gebrek aan de benodigde ervaring en kennis indien ze onder toezicht staan of instructies krijgen over hoe het apparaat op een veilige manier kan worden gebruikt alsook de gevaren begrijpen die met het gebruik samenhangen. Kinderen mogen niet met het apparaat spelen. Houd het apparaat en het netsnoer buiten bereik van kinderen jonger dan 8 jaar. Laat reiniging en onderhoud niet door kinderen uitvoeren, tenzij ze ouder zijn dan 8 jaar en onder toezicht staan.
- De fabrikant is niet aansprakelijk voor schade voortvloeiend uit het niet opvolgen van de veiligheidsinstructies.
- Als het netsnoer beschadigd is, moet het worden vervangen door de fabrikant, de onderhoudsmonteur van de fabrikant of door personen met een soortgelijke kwalificatie om gevaar te voorkomen.
- Verplaats het apparaat nooit door aan het snoer te trekken. Zorg ervoor dat het snoer nergens in verstrikt kan raken.
- Het apparaat moet op een stabiele, vlakke ondergrond worden geplaatst.
- De gebruiker mag het apparaat niet onbeheerd achterlaten wanneer de stekker zich in het stopcontact bevindt.
- Dit apparaat is uitsluitend voor huishoudelijk gebruik en voor het doel waar het voor bestemd is.
- Dompel het snoer, de stekker of het apparaat niet onder in water of andere vloeistoffen om elektrische schokken te voorkomen.

ONDERDELENBESCHRIJVING

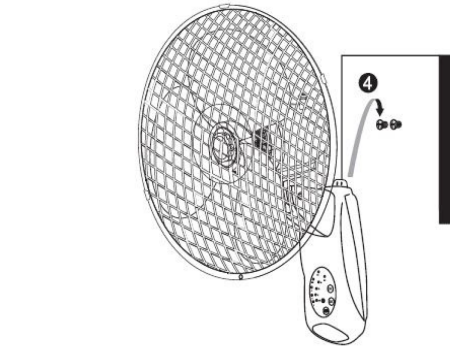
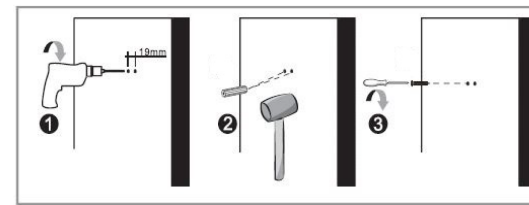
1. Voorbehuizing
2. Vergrendelingsknop voor ventilatorblad
3. Ventilatorbladen
4. Vergrendelingsmoer voor achterbehuizing
5. Achterbehuizing
6. Oscillatie
7. Klem
8. Bedieningsknoppen
9. Knop voor hoogteaanpassing
10. Afstandsbediening

- VOOR HET EERSTE GEBRUIK**
- Haal het apparaat en de accessoires uit de doos. Verwijder de stickers, de beschermfolie of het plastic van het apparaat.

MONTAGE



- Schroef de vergrendelingsring aan de achterkant van de motoras tegen de klok in los.
- Plaats de achterbehuizing nauwkeurig op de 2 positiegaten. Zorg dat deze gaten goed door de gaten van de achterbehuizing gaan.
- Houd de achterbehuizing vast en schroef de vergrendelingsring aan de achterkant met de klok mee in de voorbehuizing van de motor.
- Installeer het ventilatorblad op de motoras en plaats de vergrendelingskap van het ventilatorblad.
- Draai de schroef en moer onderaan de achterbehuizing los.
- Open de klemmen van de voorbehuizing en plaats de voorbehuizing op de achterbehuizing. Zorg dat de onderkant met de schroef voor beide delen is uitgelijnd.
- Draai de schroef en moer vast.



- Markeer de locaties van de gaten met een potlood en boor 2 gaten in een buitenmuur die stevig genoeg is. Controleer met een waterpas (niet meegeleverd) of u de gaten recht hebt aangebracht. Boor de gaten met een klopbormmachine (niet meegeleverd) op de locaties die u juist hebt gemarkeerd.
- Steek 2 universele pluggen in de geboorde gaten. Steek 2 schroeven in de pluggen. Zorg daarbij dat de koppen nog licht uitstekten.
- Hang de beugel aan de 2 schroeven in de muur.

- Sluit het netsnoer aan op het stopcontact. (Let op: Zorg er voor het aansluiten van het apparaat voor dat het op het apparaat aangegeven voltage overeenkomt met de plaatselijke netspanning. Voltage 220V-240V 50Hz).

GEBRUIK

- Gebruik de snelheidsknoppen om de gewenste ventilatiestand te kiezen.
- Druk op de oscillatieknop om de ventilatorkop te laten oscilleren.
- Druk op de oscillatieknop om de ventilatorkop te laten stoppen met oscilleren.
- Druk op de uit-knop om de ventilator uit te schakelen
- De afstandsbediening gebruiken
- Schakel het apparaat in door op de aan/snelheidsregelknop te drukken. Met iedere druk op de aan/snelheidsregelknop schakelt de ventilatorsnelheid tussen laag, gemiddeld en hoog.
- Selecteer het type wind door op de modusknop op de afstandsbediening te drukken. Met iedere druk op de modusknop schakelt de ventilator tussen normale wind, natuurlijke wind en slaapwind.
- Druk op de timerknop om de timer te activeren.
- Als de ventilator is ingeschakeld, drukt u op de timertoets om de gewenste uitschakeltijd te kiezen: over 0,5 tot 7,5 uur.
- Druk op de uit-knop om de ventilator uit te schakelen

REINIGING EN ONDERHOUD

- Reinig het apparaat met een vochtige doek. Gebruik nooit agressieve of schurende reinigingsmiddelen, schuurspunzen of staalwol; dit beschadigt het apparaat.
- Dompel het apparaat nooit onder in water of andere vloeistoffen. Het apparaat is niet vaatwasserbestendig.

MILIEU

- Dit apparaat mag aan het einde van de levensduur niet bij het normale huisafval worden gedeponneerd, maar moet bij een speciaal inzamelpunt voor hergebruik van elektrische en elektronische apparaten worden aangeboden. Het symbool op het apparaat, in de gebruiksaanwijzing en op de verpakking attendeert u hierop. De in het apparaat gebruikte materialen kunnen worden gerecycled. Met het recyclen van gebruikte huishoudelijke apparaten levert u een belangrijke bijdrage aan de bescherming van ons milieu. Informeer bij uw lokale overheid naar het inzamelpunt.

Support

U kunt alle beschikbare informatie en reserveonderdelen vinden op www.tristar.eu!

FR Manuel d'instructions

SÉCURITÉ

- Cet appareil ne doit pas être utilisé par des enfants de moins de 8 ans. Cet appareil peut être utilisé par des enfants de 8 ans ou plus et des personnes présentant un handicap physique, sensoriel ou mental voire ne disposant pas des connaissances et de l'expérience nécessaires en cas de surveillance

ou d'instructions sur l'usage de cet appareil en toute sécurité et de compréhension des risques impliqués. Les enfants ne doivent pas jouer avec l'appareil. Maintenez l'appareil et son cordon d'alimentation hors de portée des enfants de moins de 8 ans. Le nettoyage et la maintenance utilisateur ne doivent pas être confiés à des enfants sauf s'ils ont 8 ans ou plus et sont sous surveillance.

- Si vous ignorez les instructions de sécurité, le fabricant ne saurait être tenu responsable des dommages.
- Si le cordon d'alimentation est endommagé, il doit être remplacé par le fabricant, son réparateur ou des personnes qualifiées afin d'éviter tout risque.
- Ne déplacez jamais l'appareil en tirant sur le cordon et veillez à ce que ce dernier ne soit pas entortillé.
- L'appareil doit être posé sur une surface stable et nivelée.
- Ne laissez jamais le dispositif sans surveillance s'il est connecté à l'alimentation.
- Cet appareil est uniquement destiné à des utilisations domestiques et seulement dans le but pour lequel il est fabriqué.
- Afin de vous éviter un choc électrique, n'immergez pas le cordon, la prise ou l'appareil dans de l'eau ou autre liquide.

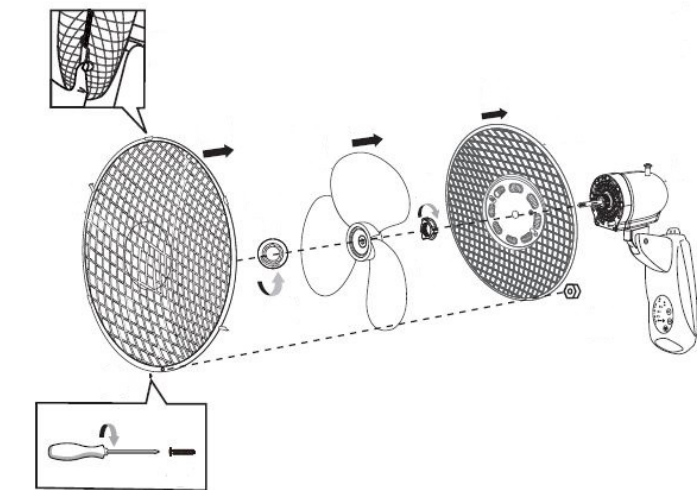
DESCRIPTION DES PIÈCES

1. Protection avant
2. Bouton de blocage de l'hélice du ventilateur
3. Pales du ventilateur
4. Ecrou de blocage de la cage arrière
5. Protection arrière
6. Oscillation
7. Clip
8. Boutons de commande
9. Bouton du réglage de la hauteur
10. Télécommande

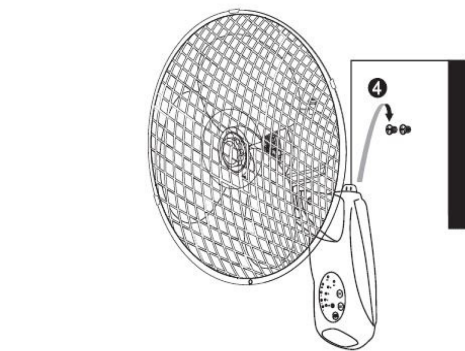
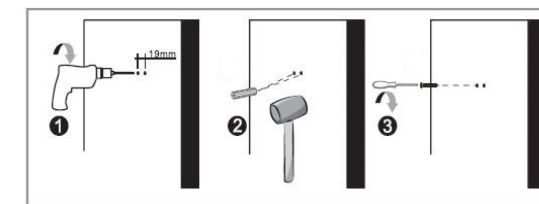
AVANT LA PREMIÈRE UTILISATION

- Sortez l'appareil et les accessoires hors de la boîte. Retirez les autocollants, le film protecteur ou le plastique de l'appareil.

MONTAGE



- Dévissez la bague de blocage arrière de l'arbre moteur dans le sens antihoraire.
- Installez correctement la cage arrière les deux trous de position et assurez-vous que ces trous sont en ligne avec les trous de la cage arrière.
- Tenez la cage arrière et vissez la bague de blocage arrière dans le couvercle avant du moteur dans le sens horaire.
- Installez l'hélice du ventilateur sur l'arbre moteur et mettez en place le couvercle de blocage de l'hélice.
- Desserrez la vis et l'écrou sur le bas de la cage arrière.
- Ouvrez les clips de la cage avant et positionnez le tout sur la cage arrière en veillant à ce que la vis de fond soit alignée entre les deux.
- Serrez la vis et l'écrou.



- Marquez la position des trous avec un crayon et percez 2 trous dans un mur extérieur suffisamment solide. Veillez à ce que les trous soient bien droits en utilisant un niveau à bulle (non compris). À l'aide d'une perceuse à percussion (non compris), forez les trous aux endroits que vous avez marqués.
- Insérez 2 chevilles universelles dans les trous forés. Insérez 2 vis dans les chevilles en laissant dépasser les têtes.
- Suspendez le support aux 2 vis au mur.
- Branchez le cordon d'alimentation à la prise. (Remarque : Veillez à ce que la tension indiquée sur l'appareil corresponde à celle du secteur local avant de connecter l'appareil. Tension 220V-240V 50Hz).

UTILISATION

- À l'aide des boutons de contrôle de vitesse, réglez le niveau de ventilation souhaité.
- Pour que la tête du ventilateur oscille, enfoncez le Bouton d'Oscillation.
- Pour que la tête du ventilateur cesse d'osciller, tirez le Bouton d'Oscillation.
- Appuyez sur le bouton arrêté pour éteindre le ventilateur.
- avec la commande à distance
- Appuyez sur le bouton de marche /contrôle de vitesse pour mettre l'appareil en marche. À chaque pression sur le bouton de marche / contrôle de vitesse, vous pouvez enclencher la vitesse lente, moyenne et rapide du ventilateur.
- Sélectionnez le réglage de type de vent avec le bouton mode de la télécommande. À chaque pression sur le bouton mode, vous pouvez enclencher le ventilateur sur un réglage de vent normal, naturel et au repos.
- Appuyez sur le bouton de minuterie pour activer la minuterie.
- Quand le ventilateur est allumé, appuyez sur la touche minuterie pour définir l'heure d'arrêt entre 0,5 et 7,5 heures.
- Appuyez sur le bouton arrêté pour éteindre le ventilateur.

NETTOYAGE ET ENTRETIEN

- Nettoyez l'appareil avec un chiffon humide. N'utilisez pas de produits nettoyants agressifs ou abrasifs, de tampons à récurer ou de laine de verre. ceux-ci pourraient endommager l'appareil.
- N'immergez jamais l'appareil dans l'eau ni aucun autre liquide. L'appareil ne peut pas être nettoyé en lave-vaisselle.

ENVIRONNEMENT

- Cet appareil ne doit pas être jeté avec les déchets ménagers à la fin de sa durée de vie, il doit être remis à un centre de recyclage pour les appareils électriques et électroniques. Ce symbole sur l'appareil, le manuel d'utilisation et l'emballage attire votre attention sur un point important. Les matériaux utilisés dans cet appareil sont recyclables. En recyclant vos appareils, vous contribuez de manière significative à la protection de notre environnement. Renseignez-vous auprès des autorités locales pour connaître les centres de collecte des déchets.

Support

Vous retrouvez toutes les informations et pièces de rechange sur www.tristar.eu!

DE Bedienungsanleitung

SICHERHEIT

- Dieses Gerät darf nicht von Kindern unter 8 Jahren verwendet werden. Dieses Gerät darf von Kindern ab 8 Jahren und von Personen mit eingeschränkter körperlicher, sensorischer oder geistiger Fähigkeiten oder einem Mangel an Erfahrung und Kenntnissen verwendet werden, sofern diese Personen beaufsichtigt oder über den sicheren Gebrauch des Geräts unterrichtet wurden und die damit verbundenen Gefahren verstanden haben. Kinder dürfen mit dem Gerät nicht spielen. Halten Sie das Gerät und sein Anschlusskabel außerhalb der Reichweite von Kindern unter 8 Jahren. Reinigungs- und Wartungsarbeiten dürfen nicht von Kindern vorgenommen werden, es sei denn, sie sind älter als 8 und werden beaufsichtigt.
- Beim Ignorieren der Sicherheitshinweise kann der Hersteller nicht für Schäden haftbar gemacht werden.
- Ist das Netzkabel beschädigt, muss es vom Hersteller, dem Kundendienst oder ähnlich qualifizierten Personen ersetzt werden, um Gefahren zu vermeiden.
- Bewegen Sie das Gerät niemals durch Ziehen am Kabel, und stellen Sie sicher, dass sich das Kabel nicht verwickelt.
- Das Gerät muss auf einer ebenen, stabilen Fläche platziert werden.
- Das Gerät darf nicht unbeaufsichtigt bleiben, während es am Netz angeschlossen ist.
- Dieses Gerät darf nur für den Haushaltsgebrauch und nur für den Zweck benutzt werden, für den es hergestellt wurde.
- Tauchen Sie zum Schutz vor einem Stromschlag das Kabel, den Stecker oder das Gerät niemals in Wasser oder sonstige Flüssigkeiten.

TEILEBESCHREIBUNG

1. Vordere Schutzvorrichtung
2. Lüfterflügel-Sicherungsknopf
3. Lüfterflügel
4. Sicherungsmutter für hintere Schutzvorrichtung
5. Hintere Schutzvorrichtung
6. Oszillation
7. Clip
8. Steuerungstasten
9. Knopf für Höheinstellung
10. Fernbedienung

VOR DER ERSTEN INBETRIEBNAHME

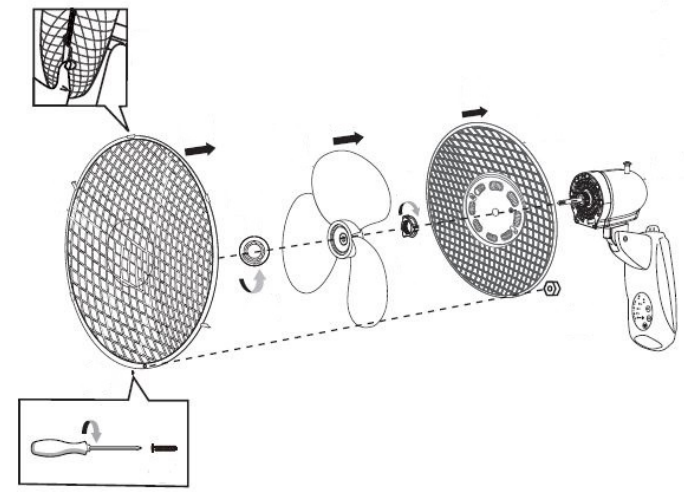
- Nehmen Sie das Gerät und das Zubehör aus der Verpackung. Entfernen Sie die Aufkleber, die Schutzfolie oder das Plastik vom Gerät.

MONTAGE

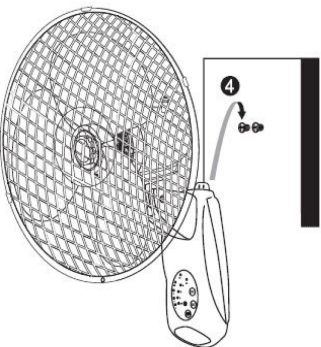
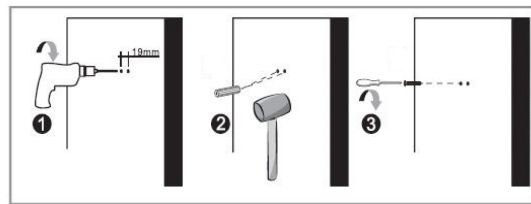


WWW.TRISTAR.EU

Tristar Europe B.V. | Jules Verneweg 87
5015 BH Tilburg | The Netherlands



- Schrauben Sie den hinteren Sicherungsring auf der Motorwelle gegen den Uhrzeigersinn los.
- Setzen Sie das hintere Lüftergitter an den beiden Positionslöchern an; achten Sie darauf, dass diese Löcher korrekt in diejenigen im hinteren Lüftergitter greifen.
- Halten Sie das hintere Lüftergitter fest und schrauben Sie den Sicherungsring im Uhrzeigersinn in die vordere Motorabdeckung.
- Montieren Sie den Lüfterflügel auf der Motorwelle und bringen Sie die Sicherungskappe des Lüfterflügels an.
- Lösen Sie die Schraube und die Mutter unten am hinteren Gitter.
- Öffnen Sie die Clips des vorderen Gitters und positionieren Sie es so auf dem hinteren Gitter, dass das Schraubenunterteil zwischen den beiden ausgerichtet ist.
- Ziehen Sie Schraube und Mutter fest an.



- Markieren Sie mit einem Stift die Lochpositionen und bohren Sie zwei Löcher in eine geeignete Außenwand. Stellen Sie mit Hilfe einer Wasserwaage (nicht im Lieferumfang) sicher, dass die Bohrlöcher korrekt ausgerichtet sind. Bohren Sie mit einer Schlagbohrmaschine (nicht im Lieferumfang) die Löcher an den zuvor markierten Stellen.
- Setzen Sie 2 Universaldübel in die Bohrlöcher ein. Drehen Sie 2 Schrauben so in die Dübel, dass die Köpfe hervorstehen.
- Hängen Sie die Halterung an den 2 Schrauben in der Wand auf.

- Stecken Sie den Stecker des Netzkabels in die Steckdose. (Hinweis: Stellen Sie vor dem Anschließen des Geräts sicher, dass die auf dem Gerät angegebene Netzspannung mit der örtlichen Spannung übereinstimmt. Spannung 220V-240V 50Hz).

GEBRAUCH

- Wählen Sie mit den Geschwindigkeitsregelknöpfen die gewünschte Ventilationsstärke.
- Drücken Sie den Oszillationsknopf herunter, damit der Lüfterkopf oszilliert.
- Ziehen Sie auf den Oszillationsknopf nach oben, damit der Lüfterkopf nicht mehr oszilliert.
- Drücken Sie auf die Aus-Taste, um den Lüfter auszuschalten.
- Verwendung der Fernbedienung**
- Drücken Sie zum Einschalten des Geräts auf die Ein-/Geschwindigkeitstaste. Mit jeder Betätigung der Ein-/Geschwindigkeitstaste wird die Lüfterdrehzahl zwischen niedrig, mittel und hoch umgeschaltet.
- Wählen Sie die Windart-Einstellung, indem Sie die Modus-Taste auf der Fernbedienung drücken. Mit jeder Betätigung der Modus-Taste wird der Lüfter zwischen normalem Wind, Naturwind und Schlafwind umgeschaltet.
- Drücken Sie die Timer-Taste, um den Timer zu aktivieren.
- Wenn der Lüfter eingeschaltet ist, drücken Sie die Timer-Taste, um die gewünschte Dauer bis zum Ausschalten (0,5 - 7,5 Stunden) zu wählen.
- Drücken Sie auf die Aus-Taste, um den Lüfter auszuschalten.

REINIGUNG UND PFLEGE

- Reinigen Sie das Gerät mit einem feuchten Tuch. Verwenden Sie niemals scharfe oder scheuernde Reiniger, Topfreiniger oder Stahlwolle. Dies würde das Gerät beschädigen.
- Tauchen Sie das Gerät niemals in Wasser oder andere Flüssigkeiten. Das Gerät ist nicht spülmascinest.

UMWELT

- Dieses Gerät darf am Ende seiner Lebenszeit nicht im Hausmüll entsorgt werden, sondern muss an einer Sammelstelle für das Recyceln von elektrischen und elektronischen Haushaltsgeräten abgegeben werden. Das Symbol auf dem Gerät, in der Bedienungsanleitung und auf der Verpackung macht Sie auf dieses wichtige Thema aufmerksam. Die in diesem Gerät verwendeten Materialien können recycelt werden. Durch das Recyceln gebrauchter Haushaltsgeräte leisten Sie einen wichtigen Beitrag zum Umweltschutz. Fragen Sie Ihre örtliche Behörde nach Informationen über eine Sammelstelle.

Support
Sämtliche verfügbaren Informationen und Ersatzteile finden Sie unter www.tristar.eu

ES Manual de instrucciones

SEGURIDAD

- Este aparato no debe ser utilizado por niños menores de 8 años. Este aparato puede ser utilizado por niños a partir de los 8 años y por personas con capacidades físicas, sensoriales

o mentales reducidas, o que no tengan experiencia ni conocimientos, sin sus supervisados o instruidos en el uso del aparato de forma segura y entienden los riesgos implicados. Los niños no pueden jugar con el aparato. Mantenga el aparato y el cable fuera del alcance de los niños menores de 8 años. Los niños no podrán realizar la limpieza ni el mantenimiento reservado al usuario a menos que tengan más de 8 años y cuenten con supervisión.

- Si ignora las instrucciones de seguridad, eximirá al fabricante de toda responsabilidad por posibles daños.
- Si el cable de alimentación está dañado, corresponde al fabricante, al representante o a una persona de cualificación similar su reemplazo para evitar peligros.
- Nunca mueva el aparato tirando del cable o asegúrese de que no se pueda enredar con el cable.
- El aparato debe colocarse sobre una superficie estable y nivelada.
- El usuario no debe dejar el dispositivo sin supervisión mientras esté conectado a la alimentación.
- Este aparato se debe utilizar únicamente para el uso doméstico y sólo para las funciones para las que se ha diseñado.
- Para protegerse contra una descarga eléctrica, no sumerja el cable, el enchufe ni el aparato en el agua o cualquier otro líquido.

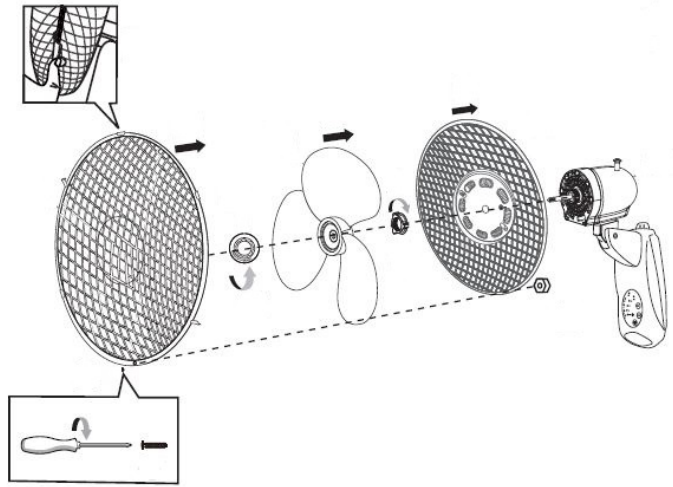
DESCRIPCIÓN DE LOS COMPONENTES

- Protección delantera
- Botón de bloqueo de las aspas del ventilador
- Aspas del ventilador
- Contratuercia de la protección trasera
- Protección trasera
- Oscilación
- Gancho de cierre
- Botones de control
- Mando de ajuste de altura
- Control remoto

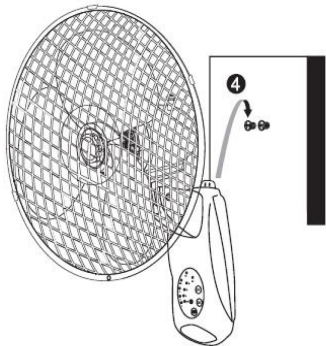
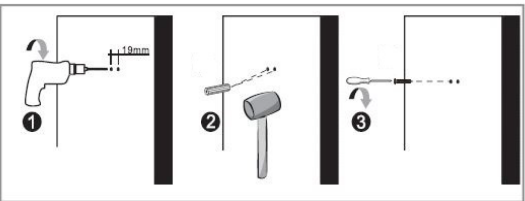
ANTES DEL PRIMER USO

- Saque el aparato y los accesorios de la caja. Quite los adhesivos, la lámina protectora o el plástico del dispositivo.

MONTAJE



- Desenrosque el anillo de bloqueo trasero del eje del motor en el sentido contrario a las agujas del reloj.
- Coloque la caja trasera y ajústela bien en los dos orificios de posición asegurándose de que estos se introducen correctamente en los orificios de la caja trasera.
- Sujete la caja trasera y apriete el anillo de bloqueo trasero en la cubierta delantera del motor en el sentido de las agujas del reloj.
- Instale las aspas del ventilador en el eje del motor y coloque la tapa de bloqueo de las aspas del ventilador.
- Aloje el tornillo y la tuerca de la parte inferior de la caja trasera.
- Abra los ganchos de cierre de la caja delantera y coloque la caja trasera asegurándose de que el tornillo de la parte inferior queda alineado entre ambas.
- Apriete el tornillo y la tuerca.



- Marque con un lápiz las posiciones de los 2 orificios y perfórelos en una pared exterior lo suficientemente resistente. Asegúrese de que los orificios están rectos con un nivel de burbuja (no incluido). Utilice una taladradora de impacto (no incluida) para perforar los orificios en las posiciones que acaba de marcar.

- Introduzca los 2 tacos universales en los orificios que ha taladrado. Introduzca los 2 tornillos en los tacos dejando que las cabezas sobresalgan.
- Cuelgue el soporte en los 2 tornillos de la pared.
- Conecte el cable de alimentación a la toma de corriente. (Nota: Asegúrese de que la tensión que se indica en el dispositivo coincida con la tensión local antes de conectarlo. Tensión 220V-240V 50Hz).

USO

- Utilice los mandos de control de velocidad para seleccionar el nivel de ventilación deseado.
- Para que el cabezal del ventilador oscile, presione el mando de oscilación.
- Para que el cabezal del ventilador deje de oscilar, tire hacia arriba del mando de oscilación.
- Pulse el botón de apagado para apagar el ventilador.
- Uso del mando a distancia**
- Pulse el botón de encendido/control de velocidad para encender el aparato. Con cada pulsación del botón de encendido/control de velocidad podrá cambiar la velocidad del ventilador entre baja, media y alta.
- Seleccione el ajuste de tipo de viento pulsando el botón de modo en el mando a distancia. Con cada pulsación del botón de modo podrá cambiar el ventilador entre viento normal, viento natural y viento para dormir.
- Pulse el botón del temporizador para activar el temporizador.
- Cuando el ventilador esté encendido, pulse la tecla del temporizador para ajustar el tiempo de apagado deseado a 0,5-7,5 horas.
- Pulse el botón de apagado para apagar el ventilador.

LIMPIEZA Y MANTENIMIENTO

- Limpe el aparato con un paño húmedo. No utilice productos de limpieza abrasivos o fuertes, estropajos o lana metálica porque se podría dañar el aparato.
- No sumerja nunca el aparato en agua o cualquier otro líquido. El aparato no se puede lavar en el lavavajillas.

MEDIO AMBIENTE

- Este aparato no debe desecharse con la basura doméstica al final de su vida útil, sino que se debe entregar en un punto de recogida para el reciclaje de aparatos eléctricos y electrónicos. Este símbolo en el aparato, manual de instrucciones y embalaje quiere atraer su atención sobre esta importante cuestión. Los materiales utilizados en este aparato se pueden reciclar. Mediante el reciclaje de electrodomésticos, usted contribuye a fomentar la protección del medioambiente. Solicite más información sobre los puntos de recogida a las autoridades locales.

Soporte

Puede encontrar toda la información y recambios en www.tristar.eu!

PT Manual de Instruções

SEGURANÇA

- Este aparelho não deve ser utilizado por crianças com idades compreendidas entre menos de 8 anos. Este aparelho pode ser utilizado por crianças com mais de 8 anos e por pessoas com capacidades físicas, sensoriais ou mentais reduzidas, assim como com falta de experiência e conhecimentos, caso sejam supervisionadas ou instruídas sobre como utilizar o aparelho de modo seguro e compreendam os riscos envolvidos. As crianças não devem brincar com o aparelho. Mantenha o aparelho e respetivo cabo fora do alcance de crianças com idade inferior a 8 anos. A limpeza e manutenção não devem ser realizadas por crianças a não ser que tenham mais de 8 anos e sejam supervisionadas.
- Se não seguir as instruções de segurança, o fabricante não pode ser considerado responsável pelo danos.
- Se o cabo de alimentação estiver danificado, deve ser substituído pelo fabricante, o seu representante de assistência técnica ou alguém com qualificações semelhantes para evitar perigos.
- Nunca desloque o aparelho puxando pelo cabo e certifique-se de que este nunca fica preso.
- O aparelho deve ser colocado numa superfície plana e estável.
- O utilizador não deve abandonar o aparelho enquanto este estiver ligado à alimentação.
- Este aparelho destina-se apenas a utilização doméstica e para os fins para os quais foi concebido.
- Para se proteger contra choques elétricos, não mergulhe o cabo, a ficha nem o aparelho em água ou qualquer outro líquido.

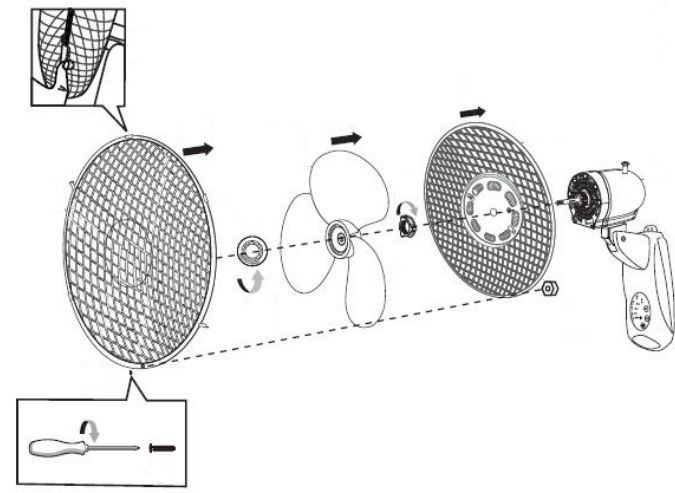
DESCRIÇÃO DAS PEÇAS

- Proteção frontal
- Botão de bloqueio da pá da ventoinha
- Pás da ventoinha
- Contraporca para a proteção traseira
- Proteção traseira
- Oscilação
- Grampo
- Botões de controlo
- Botão de ajuste da altura
- Controlo remoto

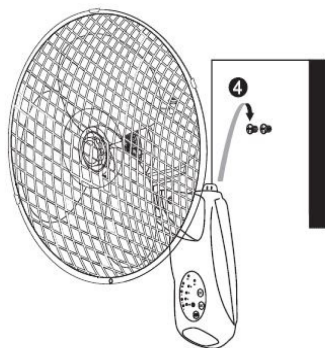
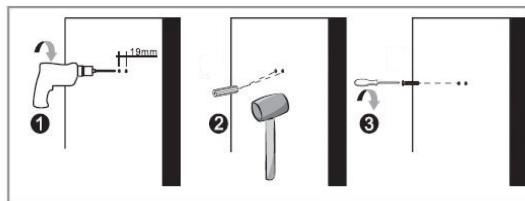
ANTES DA PRIMEIRA UTILIZAÇÃO

- Retire o aparelho e os acessórios da caixa. Retire os autocolantes, a película ou plástico de proteção do aparelho.

MONTAGEM



- Desenrosque o anel de bloqueio traseiro do veio motor no sentido contrário ao dos ponteiros do relógio.
- Monte a proteção traseira e encaixe-a bem nos dois orificios de posicionamento, tendo o cuidado de garantir que estes orificios estão devidamente colocados na proteção traseira.
- Segure na proteção traseira e enrosque o anel de bloqueio traseiro na cobertura dianteira do motor, no sentido dos ponteiros do relógio.
- Instale a pá da ventoinha no veio do motor e prenda a tampa de bloqueio da pá da ventoinha.
- Desenrosque o parafuso e a porca na base da proteção traseira.
- Abra os grampos da proteção dianteira e encoste-os à proteção traseira, garantindo que a base do parafuso fica alinhada entre ambos.
- Aperte o parafuso e a porca.



- Marque as posições dos furos com um lápis e faça 2 furos numa parede exterior suficientemente resistente. Assegure-se de que os furos estão direitos utilizando um nível (não incluído). Utilizando um berbequim elétrico (não incluído), faça os furos nas posições que acabou de marcar.
- Introduza 2 buchas universais nos furos. Introduza 2 parafusos nas buchas, deixando as suas cabeças salientes.
- Pendure o suporte nos 2 parafusos da parede.

- Ligue o cabo de alimentação à tomada. (Nota: Antes de ligar o aparelho, certifique-se de que a tensão indicada no mesmo corresponde à tensão local. Tensão 220V-240V 50Hz).

UTILIZAÇÃO

- Utilize os botões de controlo de velocidade para selecionar o nível de ventilação pretendido.
- Para que a cabeça da ventoinha oscile, prima o botão de oscilação.
- Para impedir que a cabeça da ventoinha oscile, prima o botão de oscilação.
- Prima o botão de desligar para desligar a ventoinha.
- Utilizar o controlo remoto**
- Prima o botão de ligar/controlo de velocidade para ligar o aparelho. Cada pressão no botão de ligar/controlo de velocidade irá permitir-lhe alterar a velocidade da ventoinha entre baixa, média e alta.
- Selezione a regulação para o tipo de ventilação premindo o botão de modo no controlo remoto. Cada pressão no botão de modo irá permitir-lhe alterar a regulação da ventoinha entre ventilação normal, ventilação como a natureza e ventilação para dormir.
- Prima o botão do temporizador para ativar o temporizador.
- Com a ventoinha ligada, prima à chave do temporizador para definir o período de desconnexão desejado (entre 30 minutos e 7h30).
- Prima o botão de desligar para desligar a ventoinha.

LIMPEZA E MANUTENÇÃO

- Limpe o aparelho com um pano húmido. Nunca use produtos de limpeza agressivos e abrasivos, esfregões de metal ou palha de aço, que danificam o dispositivo.
- Nunca mergulhe o aparelho na água ou noutro líquido. O aparelho não é adequado para a máquina de lavar louça.

AMBIENTE

- Este aparelho não deve ser depositado no lixo doméstico no fim da sua vida útil, mas deve ser entregue num ponto central de reciclagem de aparelhos domésticos elétricos e eletrónicos. Este símbolo indicado no aparelho, no manual de instruções e na embalagem chama a sua atenção para a importância desta questão. Os materiais utilizados neste aparelho podem ser reciclados. Ao reciclar aparelhos domésticos usados, está a contribuir de forma significativa para a proteção do nosso ambiente. Solicite às autoridades locais informações relativas aos pontos de recolha.

Assistência
Encontra todas as informações e peças de substituição disponíveis em www.tristar.eu!

IT Istruzioni per l'uso

SICUREZZA

- L'apparecchio non deve essere utilizzato da bambini di età inferiore agli 8 anni. L'apparecchio può essere utilizzato da bambini di almeno 8 anni e da persone con ridotte capacità fisiche, sensoriali o mentali oppure senza la necessaria pratica ed esperienza sotto

la supervisione di un adulto o dopo aver ricevuto adeguate istruzioni sull'uso in sicurezza dell'apparecchio e aver compreso i possibili rischi. I bambini non devono giocare con l'apparecchio. Mantenere l'apparecchio e il relativo cavo fuori dalla portata dei bambini di età inferiore agli 8 anni. I bambini non devono eseguire interventi di manutenzione e pulizia almeno che non abbiano più di 8 anni e non siano controllati.

- Il produttore non è responsabile di eventuali danni e lesioni conseguenti alla mancata osservanza delle istruzioni di sicurezza.
- Se il cavo di alimentazione è danneggiato, deve essere sostituito dal produttore, da un addetto all'assistenza o da personale con qualifiche analoghe per evitare rischi.
- Non spostare mai l'apparecchio tirandolo per il cavo e controllare che il cavo non possa rimanere impigliato.
- Collocare l'apparecchio su una superficie stabile e piana.
- Non lasciare mai l'apparecchio senza sorveglianza quando è collegato all'alimentazione.
- Questo apparecchio è destinato a un uso esclusivamente domestico e deve essere utilizzato soltanto per gli scopi previsti.
- Per proteggersi dalle scosse elettriche, non immergere il cavo, la spina o l'apparecchio nell'acqua né in qualsiasi altro liquido.

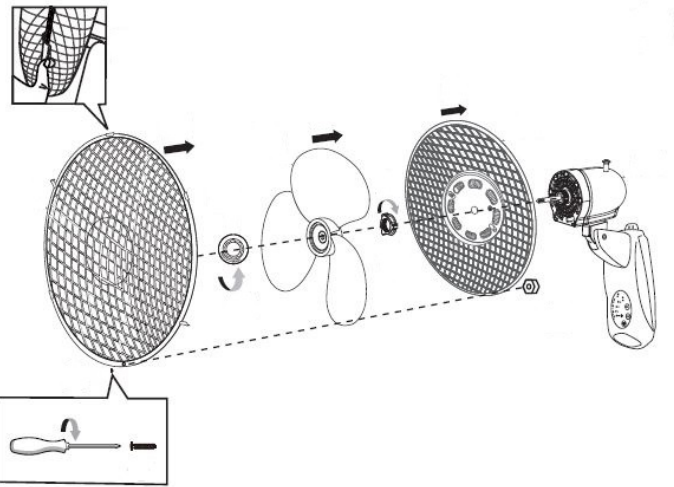
DESCRIZIONE DELLE PARTI

- Protezione anteriore
- Pulsante di blocco delle pale del ventilatore
- Pale del ventilatore
- Controdatto per la protezione posteriore
- Protezione posteriore
- Oscillazione
- Clip
- Pulsanti di comando
- Manopola di regolazione dell'altezza
- Telecomando

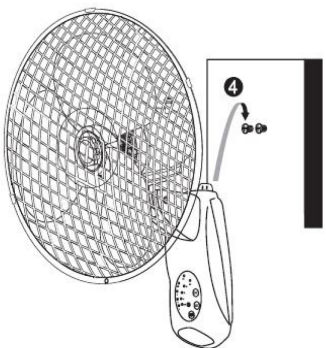
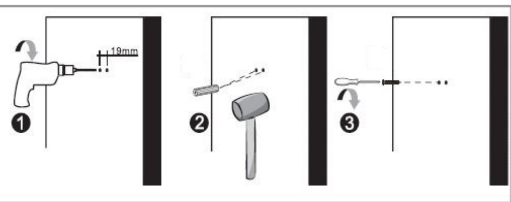
PRIMA DEL PRIMO UTILIZZO

- Estrarre apparecchio e accessori dall'imballaggio. Rimuovere adesivi, pellicola protettiva o plastica dall'apparecchio.

MONTAGGIO



- Svitare in senso anti-orario la ghiera di bloccaggio posteriore dall'albero motore.
- Posizionare la gabbia posteriore e inserirla correttamente nei due fori di posizionamento verificando che siano correttamente allineati ai fori sulla gabbia posteriore.
- Tenere la gabbia posteriore e avvitare in senso orario la ghiera di bloccaggio posteriore nella copertura anteriore del motore.
- Installare le pale del ventilatore sull'albero motore e installare il blocco di fissaggio delle pale del ventilatore.
- Allentare la vite e il dado sul fondo della gabbia posteriore.
- Aprire le clip su gabbia anteriore e posizionarle sulla gabbia posteriore verificando che la vite inferiore sia correttamente allineata tra le due parti.
- Serrare la vite e il dado.



- Segnare con una matita la posizione dei fori su una parete esterna adeguatamente resistente e praticare i 2 fori. Assicurarsi che i fori siano allineati utilizzando una livella a bolla (non inclusa). Con un trapano a percussione (non incluso), praticare i fori nelle posizioni appena segnate.
- Inserire 2 tasselli universali per muro nei fori. Inserire 2 viti nei tasselli lasciando le teste delle viti sporgenti.
- Agganciare la staffa alle 2 viti inserite nel muro.

- Collegare il cavo di alimentazione alla presa. (Nota: Assicurarsi che la tensione indicata sul dispositivo corrisponda alla tensione locale prima di collegarlo. Tensione 220V-240V 50Hz).

USO

- Usare le manopole di controllo della velocità per impostare il livello di ventilazione desiderato.
- Per far oscillare la testa del ventilatore, premere la manopola di Oscillazione.
- Per interrompere l'oscillazione della testa del ventilatore, sollevare la manopola di Oscillazione.
- Premere il pulsante di spegnimento per spegnere il ventilatore.
- Uso del telecomando**
- Premere il pulsante di accensione/controllo della velocità per accendere l'apparecchio. Ogni pressione del pulsante di accensione/controllo della velocità consente di commutare la velocità tra bassa, media e alta.
- Scegliere l'impostazione del tipo di vento premendo il pulsante modalità sul telecomando. Ogni pressione del pulsante modalità consente di impostare il ventilatore su vento normale, vento naturale e interruzione vento.
- Premere il pulsante del timer per attivare il timer.
- Quando il ventilatore è acceso, premere il tasto del timer per impostare il tempo di spegnimento desiderato da 0,5 a 7,5 ore.
- Premere il pulsante di spegnimento per spegnere il ventilatore.

PULIZIA E MANUTENZIONE

- Pulire l'apparecchio con un panno umido. Non usare mai detersivi duri e abrasivi, pagliette o lana d'acciaio, che danneggia l'apparecchio.
- Non immergere l'apparecchio in acqua o in altro liquido. Non è possibile pulire l'apparecchio in lavastoviglie.

AMBIENTE



- Questo apparecchio non deve essere posto tra i rifiuti domestici alla fine del suo ciclo di vita, ma deve essere smaltito in un centro di riciclaggio per dispositivi elettrici ed elettronici domestici. Questo simbolo sull'apparecchio, il manuale di istruzioni e la confezione sottolineano tale importante questione. I materiali usati in questo apparecchio possono essere riciclati. Riciclando gli apparecchi domestici è possibile contribuire alla protezione dell'ambiente. Contattare le autorità locali per informazioni in merito ai punti di raccolta.

Assistenza

Tutte le informazioni e le parti di ricambio sono disponibili sul sito www.tristar.eu!

SV Instruktionshandbok

SÄKERHET

- Apparaten ska inte användas av barn som är yngre än 8 år. Apparaten kan användas av barn från och med 8 års ålder och av personer med ett fysiskt, sensoriskt eller mentalt handikapp eller brist på erfarenhet och kunskap om de övervakas eller instrueras om hur apparaten ska användas på ett säkert sätt och förstår de risker som kan uppkomma. Barn får inte leka med apparaten. Håll apparaten och nätkabeln utom räckhåll för barn som är yngre än 8 år. Rengöring och underhåll får inte utföras av barn såvida de inte är äldre än 8 år och övervakas.
- Om dessa säkerhetsanvisningar ignoreras kan inget ansvar utkrävas av tillverkaren för eventuella skador som uppkommer.
- Om nätsladden är skadad måste den bytas ut av tillverkaren, dess servicerepresentant eller liknande kvalificerade personer för att undvika fara.
- Flytta aldrig apparaten genom att dra den i sladden och se till att sladden inte kan trassla in sig.
- Apparaten måste placeras på en stabil, jämn yta.
- Använd aldrig apparaten obehövad när den är ansluten till vägguttaget.
- Denna apparat får endast användas för hushållsändamål och endast för det syfte den är konstruerad för.
- För att undvika elektriska stötter ska du aldrig sänka ned sladden, kontakten eller apparaten i vatten eller någon annan vätska.

BESKRIVNING AV DELAR

- Främre skydd
- Låsknapp för fläkblad
- Fläkblad
- Låsmutter för bakre skydd
- Bakre skydd
- Svängning
- Klamma
- Kontrollknapp
- Reglage för höjjustering
- Fjärrkontroll

FÖRE FÖRSTA ANVÄNDNING

- Ta ut apparaten och tillbehören ur lådan. Avlägsna klistermärken, skyddsfolie och plast från apparaten.

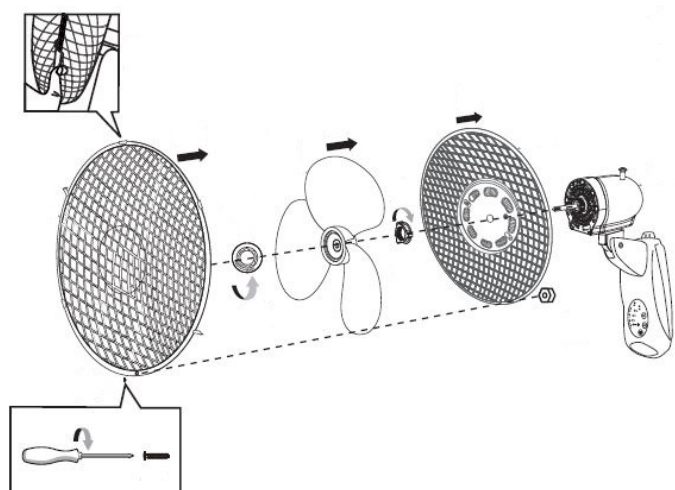
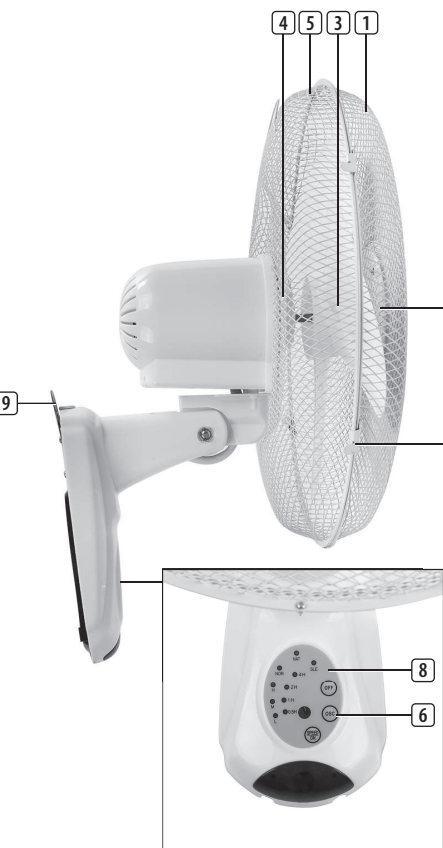
MONTERING

- EN | Instruction manual
- NL | Gebruiksaanwijzing
- FR | Mode d'emploi
- DE | Bedienungsanleitung
- ES | Manual de usuario
- PT | Manual de utilizador
- IT | Manuale utente
- SV | Bruksanvisning
- PL | Instrukcja obsługi
- CS | Návod na použití
- SK | Návod na použitie
- RU | Руководство по эксплуатации

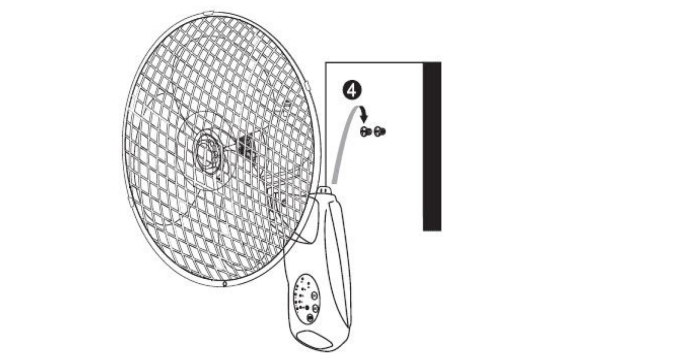
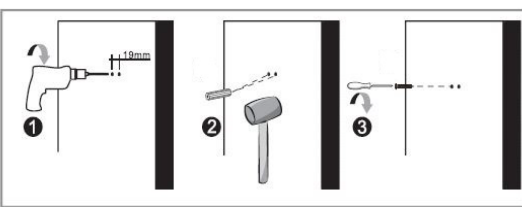


VE-5875

PARTS DESCRIPTION / ONDERDELENBESCHRIJVING / DESCRIPTION DES PIÈCES / TEILEBESCHREIBUNG / DESCRIPCIÓN DE LAS PIEZAS / DESCRIÇÃO DOS COMPONENTES / DESCRIZIONE DELLE PARTI / BESKRIVNING AV DELAR / OPIS CZĘŚCI / POPIS SOUČÁSTÍ / ПОИС ЗАЧАСТІ



- Skruva loss den bakre låsringen från motoraxeln moturs.
- Passa in den bakre fläktdelen med de två placeringshålen och se till att de är korrekt placerade.
- Håll i den bakre fläktdelen och skruva fast den bakre låsringen i motorns främre skydd medurs.
- Sätt i fläktbladen på motoraxeln och sätt på skyddet för fläktbladen.
- Lossa skruven och muttern på undersidan av den bakre fläktdelen.
- Öppna klämmorna på den främre fläktdelen och passa in den på den bakre delen och se till att skruvorna hamnar korrekt.
- Dra åt skruven och muttern.



- Markera hällens placering med en blyertspenna och borra 2 hål i en yttervägg med tillräcklig bärighet. Använd ett vattenpass (medföljer ej) och kontrollera att hålen är placerade på jämn höjd. Borra hål på de placeringar du just markerat med en slagbormmaskin (medföljer ej).
- Sätt i 2 universälväggspiggarna i hålen du borrat. Sätt i 2 skruvar i väggpiggarna och låt hela huvudena sticka upp.
- Häng upp fästet på de 2 skruvarna i väggen.
- Anslut nätsladden till uttaget. (Obs: Kontrollera att spänningen som står angiven på enheten motsvarar den lokala spänningen innan du ansluter enheten. Spänning 220V-240V 50Hz).

ANVÄNDNING

- Använd hastighetsreglagen för att välja önskad ventilationsnivå.
- Om du vill att fläkten ska oscillera, tryck ned oscillationsvredet.
- Om du vill att fläkten ska slåta oscillera, tryck upp oscillationsvredet.
- Tryck på av-knappen för att stänga av fläkten.
- Använda fjärrkontrollen
- Tryck på på/hastighetsknappen för att sätta på apparaten. Varje tryckning på på/hastighetsknappen ställer in fläkthastigheten till låg, mellan och eller hög.
- Vajl vindlyck genom att trycka på lägesknappen på fjärrkontrollen. Varje tryckning på lägesknappen låter dig ställa in fläkten till normalvind, naturvind eller sömnavind.
- Tryck på timerknappen för att aktivera timern.
- När fläkten är på: Tryck på timerknappen för att ställa in önskad avstängningstid (0,5-7,5 timmar).
- Tryck på av-knappen för att stänga av fläkten.

RENGÖRING OCH UNDERHÅLL

- Rengör apparaten med en fuktig trasa. Använd aldrig starka eller frätande rengöringsmedel, skursvamp eller stålul då det kan skada enheten.
- Sänk aldrig den elektriska anordningen i vatten eller annan vätska. Enheten är inte diskmaskinsäker.

OMGIVNING

- Denna apparat ska ej slängas bland vanligt hushållsavfall när den slutat fungera. Den ska slängas vid en återvinningsstation för elektriskt och elektroniskt hushållsavfall. Denna symbol på apparaten, bruksanvisningen och förpackningen gör dig uppmärksam på detta. Materialen som används i denna apparat kan återvinnas. Genom att återvinna hushållsapparater gör du en viktig insats för att skydda vår miljö. Fråga de lokala myndigheterna var det finns samlingsställen.

Support
Du hittar all tillgänglig information och reservdelar på www.tristar.eu!

PL Instrukcje użytkownika

BEZPIECZEŃSTWO

- Dzieci poniżej 8 roku życia nie mogą używać tego urządzenia. Z urządzenia mogą korzystać dzieci w wieku od 8 lat oraz osoby o ograniczonych możliwościach fizycznych, sensorycznych i psychicznych bądź nieposiadające odpowiedniej wiedzy i doświadczenia, pod warunkiem, że są nadzorowane lub otrzymały instrukcje dotyczące bezpiecznego używania urządzenia, a także rozumieją związane z tym zagrożenia. Dzieciom nie wolno bawić się urządzeniem. Urządzenie oraz dołączony do niego kabel należy przechowywać poza

- zasięgiem dzieci, które nie ukończyły 8 lat.
- Czyszczenia i konserwacji nie powinny wykonywać dzieci chyba, że ukończyły 8 lat i znajdują się pod nadzorem osoby dorosłej.
- Producent nie ponosi odpowiedzialności za uszkodzenia w przypadku nieprzestrzegania instrukcji bezpieczeństwa.
- W przypadku uszkodzenia kabla zasilania, aby uniknąć zagrożenia, musi on być wymieniony przez producenta, jego agenta serwisowego lub osoby o podobnych kwalifikacjach.
- Nie wolno przesuwac urządzenia, ciągnąć za przewód ani dopuszczac do zaplądania kabla.
- Urządzenie należy umieścić na stabilnej i wypoziomowanej powierzchni.
- Nigdy nie należy zostawiać włączonego urządzenia bez nadzoru.
- Urządzenie przeznaczone jest tylko do eksploatacji w gospodarstwie domowym, w sposób zgodny z jego przeznaczeniem.
- Aby uniknąć porażenia prądem elektrycznym, nie należy zanurzać przewodu, wtyczki ani urządzenia w wodzie bądź w innej cieczy.

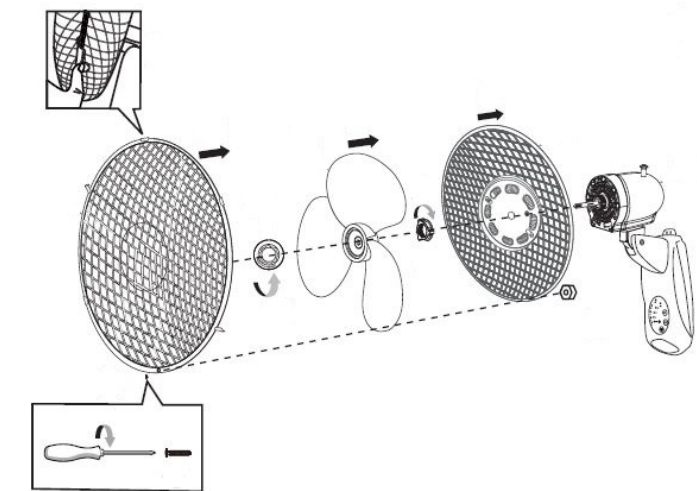
OPIS CZĘŚCI

1. Osłona przednia
2. Przycisk blokady łopatek wentylatora
3. Łopatkę wentylatora
4. Nakrętka blokująca osłony tylnej
5. Osłona tylna
6. Ruch wahadłowy
7. Zacisk
8. Przyciski sterowania
9. Pokrętko regulacji wysokości
10. Pilot

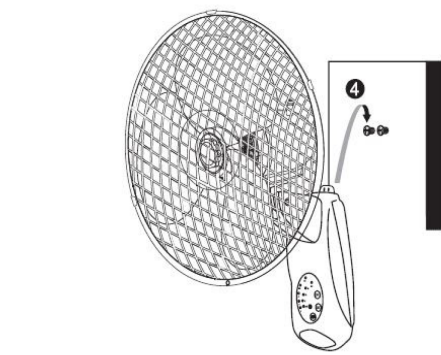
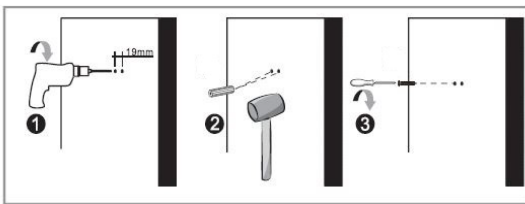
PRZED PIERWSZYM UŻYCIEM

- Urządzenie i akcesoria należy wyjąć z pudełka. Usuń z urządzenia naklejkę, folię ochronną lub elementy plastikowe.

MONTAŻ



- Odkreśl tylny pierścień blokujący z wału silnika, obracając go w lewo.
- Załóż tylną kratkę, dopasowując ją do dwóch otworów pozycjonujących. Upewnij się, że te otwory przechodzą przez otwory w tylnej kratce.
- Trzymając tylną kratkę, wkręć tylny pierścień blokujący w przednią osłonę silnika, obracając go w prawo.
- Nałoż łopatkę wentylatora na wał silnika i zamocuj kolpak blokujący łopatek.
- Poluzuj śrubę i nakrętkę na spodzie dolnej kratki.
- Otwórz zaciski przedniej kratki i nałóż ją na tylną kratkę, upewniając się, że otwory na śrubie na dole kratki nachodzą na siebie.
- Dokreśl śrubę i nakrętkę.



- Zaznacz ołówkiem miejsca na otwory. Wywierć 2 otwory w wystarczająco wytrzymałej ścianie zewnętrznej. Upewnij się, że otwory są wypoziomowane. Posłuż się poziomicą (nie jest dołączona do zestawu). Za pomocą wiertarki udarowej (nie jest dołączona do zestawu) wywierć otwory w oznaczonych miejscach.
- Włóż w wywiercone otwory 2 uniwersalne kolki. Włóż 2 wkręty w kolki, tak aby lby wkrętów wystawały.
- Zawieś uchwyty na 2 wkrętach w ścianie.
- Kabel zasilający należy podłączyć do gniazda elektrycznego. (Uwaga: Przed podłączeniem urządzenia należy sprawdzić, czy napięcie wskazane na urządzeniu odpowiada napięciu sieci lokalnej. Napięcie 220V-240V 50Hz).

UŻYTKOWANIE

- Za pomocą pokrętki kontroli prędkości ustawić odpowiedni poziom wentylacji.
- Aby wrpawić głowicę wentylatora w ruch obrotowy, należy wcisnąć przycisk pracy obrotowej.
- Aby zatrzymać ruch obrotowy głowicy wentylatora, należy podnieść przycisk pracy obrotowej.

- Wciśnij przycisk wyłącznika, aby wyłączyć wentylator.

Korzystanie z pilota

- Naciśnij przycisk włączania/regulacji prędkości, aby włączyć urządzenie. Każde kolejne naciśnięcie przycisku włączania/regulacji prędkości pozwala przełączać prędkość pracy wentylatora w następującej kolejności: niska, średnia i wysoka.
- Ustaw rodzaj nawiewu, naciskając przycisk trybu na pilocie. Każde kolejne naciśnięcie przycisku trybu przełącza rodzaj nawiewu w następującej kolejności: nawiew normalny, nawiew naturalny i nawiew do sru.
- Naciśnij przycisk timera, aby uruchomić timer.
- Gdy wentylator jest włączony, naciskając przycisk regulatora czasowego, aby ustawić żądany czas wyłączenia – od 0,5 do 7,5 godziny.
- Wciśnij przycisk wyłącznika, aby wyłączyć wentylator.

CZYSZCZENIE I KONSERWACJA

- Zewnętrzną obudowę należy czyścić wilgotną szmatką. Nie należy nigdy używać ostrych ani szorstkich środków czyszczących, zmywaków do szorowania oraz druciaków, aby nie uszkodzić urządzenia.
- Nigdy nie zanurzać urządzenia w wodzie ani żadnym innym płynie. Urządzenie nie nadaje się do mycia w zmywarce do naczyń.

ŚRODOWISKO

- Po zakończeniu eksploatacji urządzenia nie należy wyrzucać go wraz z odpadami domowymi. Urządzenie to powinno zostać zutilizowane w centralnym punkcie recyklingu domowych urządzeń elektrycznych i elektronicznych. Ten symbol znajdujący się na urządzeniu, w instrukcjach użytkowania i na opakowaniu oznacza ważne kwestie, na które należy zwrócić uwagę. Materiały, z których wytworzono to urządzenie, nadają się do przetworzenia. Recykling zużytych urządzeń gospodarstwa domowego jest znaczącym wkładem użytkownika w ochronę środowiska. Należy skontaktować się z władzami lokalnymi, aby uzyskać informacje dotyczące punktów zbiórki odpadów.

Wsparcie

Wszelkie informacje i części zamienne można znaleźć stronie www.tristar.eu

CS Návod k použití

BEZPEČNOST

- Tento spotřebič nesmí používat děti mladších 8 let. Tento spotřebič mohou osoby starší 8 let a lidé se sníženými fyzickými, smyslovými nebo mentálními schopnostmi či nedostatkem zkušeností a znalostí používat, pouze pokud jsou pod dohledem nebo dostali instrukce týkající se bezpečného použití přístroje a rozumí možným rizikům. Děti si nesmí hrát se spotřebičem. Udržujte spotřebič a kabel mimo dosahu dětí mladších 8 let. Čištění a údržbu nemohou vykonávat děti, které jsou mladší 8 let a bez dozoru.
- Při ignorování bezpečnostních pokynů není výrobce odpovědný za případná poškození.
- Pokud je napájecí kabel poškozen, musí být vyměněn výrobcem, jeho servisním zástupcem nebo podobně kvalifikovanou osobou, aby se předešlo možným rizikům.
- Nikdy spotřebič nepřeházejte tažením za přívodní šňůru a ujistěte se, že se kabel nemůže zaseknout.
- Spotřebič musí být umístěn na stabilním a rovném povrchu.
- Nikdy nenechávejte zapnutý spotřebič bez dozoru.
- Tento spotřebič lze použít pouze v domácnosti za účelem, pro který byl vyroben.
- Abyste se ochránili před elektrickým výbojem, nepoňujte napájecí kabel, zástrčku či spotřebič do vody či jiné tekutiny.

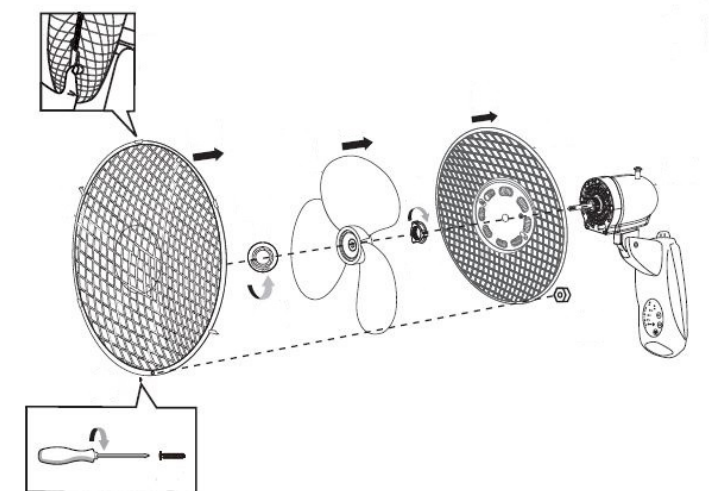
POPIS SOUČÁSTÍ

1. Čelní kryt
2. Pojistný knoflík lopatky ventilátoru
3. Lopatky ventilátoru
4. Pojistná matice zadního krytu
5. Zadní kryt
6. Oscilátor
7. Svorky
8. Ovládací tlačítka
9. Ovladač nastavení výšky
10. Dálkové ovládání

PŘED PRVNÍM POUŽITÍM

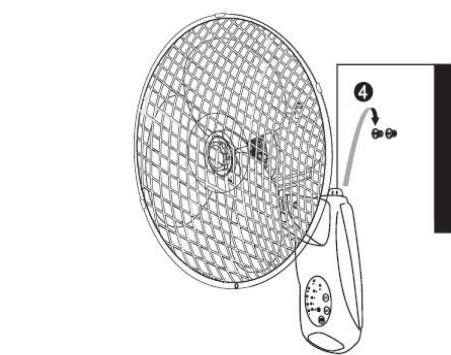
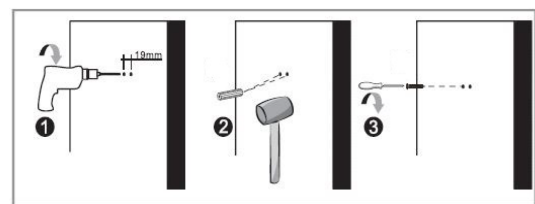
- Spotřebič a příslušenství vyjměte z krabice. Ze spotřebiče odstraňte nálepky, ochrannou fólii nebo plast.

MONTÁŽ



- Otáčením proti směru hodinových ručiček vyšroubujte zadní pojistný kroužek z hřídele motoru.
- Nasadte zadní klec a umístěte ji na dva polohovací otvory tak, aby tyto otvory byly přesně vyrovnány s otvory na zadní kleci.
- Pootřte zadní klec a otáčením ve směru hodinových ručiček našroubujte zadní pojistný kroužek do předního krytu motoru.
- Namontujte lopatku ventilátoru na hřídel motoru a nasadte pojistnou kříčku lopatky ventilátoru.
- Povolte šroub a matici na spodní straně zadní klece.

- Odepněte spony přední klece a umístěte ji na zadní klec tak, aby byl spodní šroub vyrovnán mezi oběma klecemi.
- Utáhněte šroub a matic.



- Tužkou si označte polohy otvorů a vyvrtejte 2 otvory do stěny s dostatečnou pevností. Pomoci vodováhy (ne-li součástí dodávky) zajistěte, aby otvory byly v rovině. Příklepovou vrtáčkou (ne-li součástí dodávky) vyvrtejte otvory v označených místech.
- Do vyvrtaných otvorů vložte 2 univerzální hmoždinky. Do hmoždinek ve stěně našroubujte 2 šrouby tak, aby jejich hlavy vyčnívaly.
- Zavěste držák na 2 šrouby na stěně.

- Napájecí kabel zapojte do zásuvky. (Poznámka: Před zapojením spotřebiče zkontrolujte, zda napětí uvedené na spotřebiči odpovídá místnímu síťovému napětí. Napětí 220V-240V 50Hz).

POUŽÍ

- Na volbu požadované rychlosti ventilace použijte knoflíky ovládní rychlosti.
- Chcete-li spustit vibraci hlavy ventilátoru, stlačte dolů knoflík vibrace.
- Chcete-li zastavit vibraci hlavy ventilátoru, vytáhněte knoflík vibrace.
- Pro vypnutí větráku stiskněte vypínač.
- Používání dálkového ovládání
- Pro zapnutí stiskněte vypínač/tlačítko ovládní rychlosti. Každým stisknutím vypínače/tlačítka ovládní rychlosti můžete nastavit rychlost ventilátoru na nízkou, střední nebo vysokou.
- Vyberte nastavení typu proudění stisknutím tlačítka režimu na dálkovém ovladači. Každým stisknutím tlačítka režimu můžete nastavit ventilátor na normální proudění, přirozené proudění a proudění při spánku.
- Pro aktivaci časovače stiskněte tlačítko časovače.
- Když je větrák zapnutý, stiskněte tlačítko časovače a nastavte požadovanou dobu vypnutí (0,5-7,5 hodiny).
- Pro vypnutí větráku stiskněte vypínač.

ČIŠTĚNÍ A ÚDRŽBA

- Spotřebič vyčistěte vlhkým hadříkem. Nikdy nepoužívejte silné ani abrazivní čisticí prostředky, škubání ani drátěnku, které poškozí spotřebič.
- Zařízení nikdy nepoňujte do vody ani jiné kapaliny. Zařízení není vhodné pro mytí v myčce.

PROSTŘEDÍ

- Tento spotřebič by neměl být po ukončení životnosti vyhazován do domovního odpadu, ale musí být dovezen na centrální sběrné místo k recyklaci elektroniky a domácích elektrických spotřebičů. Symbol na spotřebiči, návod k obsluze a obal vás na tento důležitý problém upozorňuje. Materiály použité v tomto spotřebiči jsou recyklovatelné. Recyklací použitých domácích spotřebičů významně přispějete k ochraně životního prostředí. Na informace vztahující se ke sběrnému místu se zeptejte na místním obecním úřadě.

Podpora
Všechny dostupné informace a náhradní díly naleznete na adrese www.tristar.eu!

SK Používateľská príručka

BEZPEČNOST

- Tento spotřebič nesmějí používat děti mladších ako 8 rokov. Tento spotřebič smejú deti staršie ako 8 rokov a osoby, ktoré majú znížené fyzické, senzorické alebo duševné schopnosti, alebo osoby bez patričných skúseností a/alebo znalostí používať, iba pokiaľ na nich dozerá osoba zodpovedná za ich bezpečnosť alebo ak ich táto osoba vopred poučí o bezpečnej obsluhu spotrebiča a príslušných rizikách. Deti sa nesmú hrať so spotrebičom. Spotrebič a napájací kábel uchovávať mimo dosahu detí mladších ako 8 rokov. Čistenie a údržbu nesmú vykonávať deti, ktoré sú mladšie ako 8 rokov a bez dozoru.
- V prípade ignorovania týchto bezpečnostných pokynov sa výrobca vzdáva akejkolvek zodpovednosti za vzniknutú škodu.
- Ak je napájací kábel poškodený, musí ho vymeniť výrobca, jeho servisný technik alebo podobne kvalifikované osoby, aby sa zamedzilo nebezpečenstvu.
- Spotrebič nikdy nepremiestňujte za kábel a dbajte na to, aby sa kábel nestočil.
- Spotrebič je treba umiestniť na stabilnú, rovnú plochu.
- Nikdy nenechávejte spotrebič zapnutý bez dozoru.
- Tento spotrebič sa smie používať iba na špecifikované účely v domácom prostredí.

- Napájací kábel, zástrčku ani spotrebič neponárajte do vody ani do žiadnej inej kvapaliny, aby sa predišlo úrazu elektrickým prúdom.

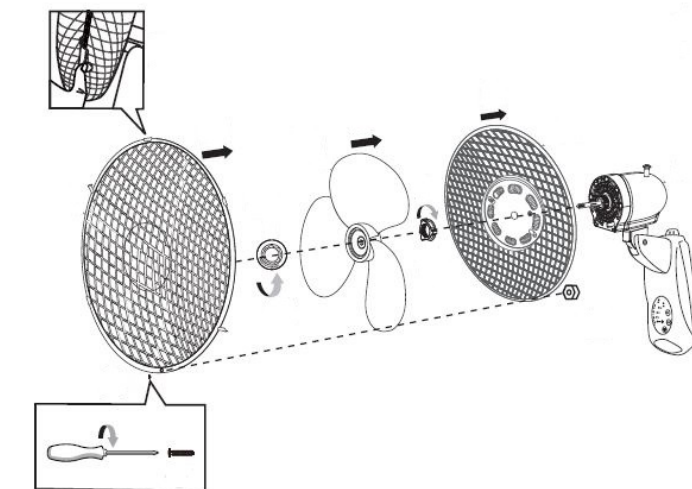
POPIS KOMPONENTOV

1. Čredný kryt
2. Škrutka na zaistenie lopatiek ventilátora
3. Lopatky ventilátora
4. Poistná matica zadného krytu
5. Zadný kryt
6. Oscilácie
7. Spona
8. Gombík Control (Ovládací gombík)
9. Regulator na nastavene výšky
10. Dálkové ovládanie

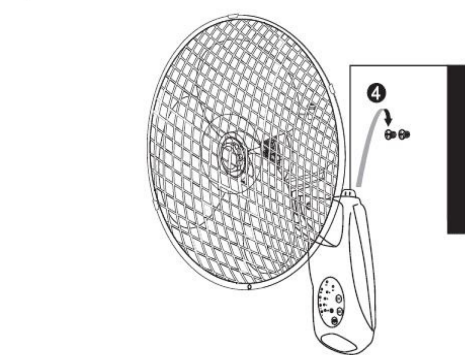
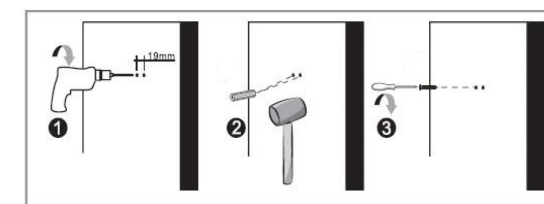
PRED PRVÝM POUŽITÍM

- Spotrebič a príslušenstvo vyberte z obalu. Zo spotrebiča odstráňte nálepky, ochrannú fóliu alebo plastové vrecko.

MONTÁŽ



- Odskrutkujte zadný poistný krúžok z hriadeľa motora proti smeru hodinových ručičiek.
- Nastavte zadnú klietku a dobre ju primonujte pomocou dvoch polohovacích otvorov. Ubezpečte sa, či sú tieto otvory správne umiestnené cez otvory v zadnej kliečke.
- Zadnú klietku pridržiajte a priskrutkujte zadný poistný krúžok do predného krytu motora v smere hodinových ručičiek.
- Nainštalujte listy ventilátora na hriadeľ motora a nasadte ochranný kryt listov ventilátora.
- Povoľte skrutku a maticu v spodnej časti zadnej kliečky.
- Otvorte spony prednej kliečky a napoľohujte na zadnú klietku tak, aby bola spodná skrutka v jednej linii medzi obivoými.
- Dotiahnite skrutku a maticu.



- Pozície otvorov označte ceruzkou a vyvrťajte 2 otvory do vhodne silnej steny exteriéru. Pomocou vodováhy (nedodáva sa) zabezpečte, aby otvory boli vyrovnané. Pomocou príklepovej vrtáčky (nedodáva sa) vyvrťajte otvory v polohách, ktoré ste si označili.
- Do vyvrtaných otvorov vložte 2x univerzálne stenové vložky. Do stenových vložiek vložte 2x skrutky a nechajte im hľavičky nepovívať
- Stojan zaveste na 2 skrutky v stene.

- Napájací kábel zapojte do zásuvky. (Poznámka: Pred zapojením spotrebiča skontrolujte, či napätie uvedené na spotrebiči zodpovedá napätiu siete. Napätie 220V-240V 50Hz).

POUŽIVANIE

- Pomocou regulatorov rýchlosti nastavte požadovanú úroveň ventilácie.
- Ak chcete, aby sa hlava ventilátora otáčala, zatlačte tlačidlo otáčania.
- Na zastavenie otáčania hlavy ventilátora povytiahnite tlačidlo otáčania.
- Na vypnutie ventilátora stlačte vypínač.
- Používanie dálkového ovládania
- Prístroj zapnete stlačením ovládacieho tlačidla zapnutia/rýchlosti. Každým stlačením ovládacieho tlačidla zapnutia/rýchlosti môžete prepínať rýchlosť ventilátora medzi nízkou, strednou a vysokou.
- Zvoľte typ vetrania stlačením tlačidla režimu na diaľkovom ovladači. Každým stlačením tlačidla režimu môžete prepínať vetranie ventilátora medzi normálnym vetraním, prirodzeným vetraním a nočným vetraním.
- Na aktiváciu časovača stlačte tlačidlo časovača.
- Keď je ventilátor zapnutý, stlačte tlačidlo časovača, aby ste nastavili požadovaný čas vypnutia v rozsahu 0,5-7,5 hodin.
- Na vypnutie ventilátora stlačte vypínač.

ČISTENIE A ÚDRŽBA

- Spotrebič očistite vlhkou handričkou. Nikdy nepoužíajte ostré a drsné čistiace prostriedky, špongiu ani drôtenku, preložte by mohli dôjsť k poškodeniu spotrebiča.
- Spotrebič nikdy nepoňarajte do vody ani do žiadnej inej tekutiny. Zariadenie nie je vhodné do umývačky riadu.

ŽIVOTNÉ PROSTREDIE

- Tento spotrebič nesmie byť na konci životnosti likvidovaný spolu s komunálnym odpadom, ale musí sa zlikvidovať v recyklačnom stredisku určenom pre elektrické a elektronické spotrebiče. Tento symbol na spotrebiči, v návide na obsluhu a na obale upozorňuje na túto dôležitú skutočnosť. Materiály použité v tomto spotrebiči je možné recyklovať. Recykláciou použitých domácich spotrebičov výraznou mierou prispievate k ochrane životného prostredia. Informácie o zberných miestach vám poskytnú miestne úrady.



Obsah je uzamčen

Dokončete, prosím, proces objednávky.

Následně budete mít přístup k celému dokumentu.



Proč je dokument uzamčen? Nahněvat Vás rozhodně nechceme. Jsou k tomu dva hlavní důvody:

- 1) Vytvořit a udržovat obsáhlou databázi návodů stojí nejen spoustu úsilí a času, ale i finanční prostředky. Dělali byste to Vy zadarmo? Ne*. Zakoupením této služby obdržíte úplný návod a podpoříte provoz a rozvoj našich stránek. Třeba se Vám to bude ještě někdy hodit.

**) Možná zpočátku ano. Ale vězte, že dotovat to dlouhodobě nelze. A rozhodně na tom nezbohatneme.*

- 2) Pak jsou tady „roboti“, kteří se přiživují na naší práci a „vysávají“ výsledky našeho úsilí pro svůj prospěch. Tímto krokem se jim to snažíme překazit.

A pokud nemáte zájem, respektujeme to. Urgujte svého prodejce. A když neuspějete, rádi Vás uvidíme!