

# Nikon

DIGITÁLNÍ FOTOAPARÁT

## COOLPIX W150

### Stručný návod k obsluze

Úvod	2
Připravte se	7
 Fotografování	13
 Zobrazení	15
Užijte si více zábavy	17
Připojení k chytrému zařízení	21
Pro vaši bezpečnost	23
Technické poznámky	41

- Před použitím fotoaparátu si nejprve pečlivě přečtěte tento návod.
- Abyste zajistili správné použití fotoaparátu, nezapomeňte si přečíst část „Pro vaši bezpečnost“ (strana 23) a „<Důležité> Poznámky k odolnosti proti nárazu, vodě a prachu a ke kondenzaci“ (strana 28).
- Po přečtení si návod uložte na snadno přístupném místě pro budoucí použití.

# Úvod

## Typy návodů

---

### Stručný návod k obsluze (tento návod)

Vysvětluje přípravu na fotografování a základní operace.



### Online návod (HTML)

Podrobný návod, který můžete zobrazit na počítači nebo na chytrém zařízení.

Obsahuje například následující obsah.

- Podrobné vysvětlení funkcí pro fotografování, funkcí pro přehrávání a položek menu
- Připojení k televizoru, tiskárně, počítači nebo chytrému zařízení
- Řešení případných problémů a zobrazených chybových zpráv



<https://onlinemanual.nikonimglib.com/w150/cs/>

nikon online návod W150



### SnapBridge – online nápověda (HTML)

Podrobně popisuje používání aplikace pro chytrá zařízení, „SnapBridge“.

<https://nikonimglib.com/snbr/onlinehelp/en/index.html>

COOLPIX W150 Model Name: N1838

# Navštivte naše centrum pro stahování

---

Navštivte naše stránky a stáhněte si návody k zobrazovacím produktům Nikon, počítačový software či firmware.

<https://downloadcenter.nikonimglib.com>

centrum stahování nikon W150



## Zobrazení snímků na počítači nebo chytrém zařízení

---

Použijte software nebo aplikaci uvedené níže.

### Software pro počítače

Software si stáhněte z našeho centra pro stahování (strana 3).

- ViewNX-i: Tento software umožňuje přenos snímků a videosekvencí do počítače, kde je lze prohlížet a upravovat.

### Aplikace pro chytrá zařízení

- SnapBridge: Když navážete bezdrátové spojení, tato aplikace umožňuje nahrávat snímky a videosekvence do chytrého zařízení.  
Viz „Připojení k chytrému zařízení“ (strana 21).

## Uživatelská podpora Nikon

---

Navštivte níže uvedenou stránku, na které můžete zaregistrovat svůj fotoaparát a získat nejnovější informace o produktech. Naleznete zde odpovědi na časté otázky a můžete nás kontaktovat kvůli technické podpoře.

<https://www.europe-nikon.com/support>

# Kontrola obsahu balení

Pokud některé části chybí, obraťte se na prodejnu, kde jste fotoaparát zakoupili.

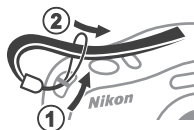
Digitální fotoaparát  
COOLPIX W150



Poutko<sup>1</sup>



(postup připevnění)



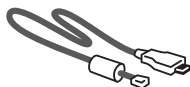
Dobíjecí lithium-iontová  
baterie EN-EL19



Síťový zdroj/nabíječka  
EH-73P<sup>2</sup>



USB kabel UC-E21



Štětceček<sup>3</sup>



Stručný návod k obsluze (tento návod)

Záruční list (vytištěný na zadní straně obálky tohoto návodu)

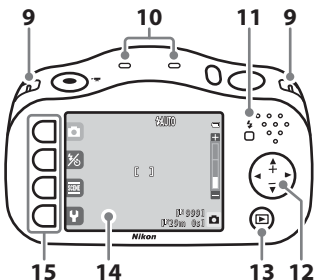
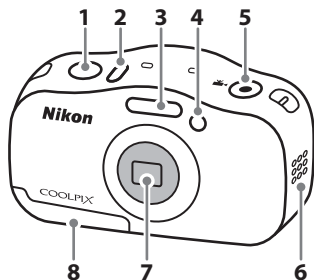
<sup>1</sup> Když fotoaparát držíte za poutko, nehoupejte s ním. Fotoaparát by mohl narazit do předmětů či lidí, čímž by mohlo dojít ke zranění osob nebo poškození fotoaparátu.

<sup>2</sup> Zásuvkový adaptér je připojen v závislosti na zemi nebo oblasti zakoupení. Tvar zásuvkového adaptéru se liší podle země nebo oblasti zakoupení (strana 9).

<sup>3</sup> Štětceček se používá k čištění vodotěsného obalu.

- Příslušenství není odolné vůči vodě.
- Paměťová karta není součástí příslušenství fotoaparátu. Paměťové karty SD, SDHC a SDXC jsou v tomto návodu označovány jako „paměťové karty“.

# Jednotlivé části fotoaparátu




1 Tlačítko spouště

2 Hlavní vypínač/kontrolka zapnutí přístroje

3 Blesk

4 Pomocné světlo AF/  
kontrolka samospouště

5 Tlačítko ● (▶ záznam videosekvence)

6 Reproduktor

7 Objektiv

8 Krytka prostoru pro baterii/  
krytka slotu pro paměťovou  
kartu

9 Očko pro upevnění pouzdra

10 Mikrofón

11 Kontrolka nabíjení/  
kontrolka blesku

12 Multifunkční volič

13 Tlačítko  (režim  
fotografování/přehrávání)

14 Monitor (obrazovka)



15 Kontextová tlačítka\*

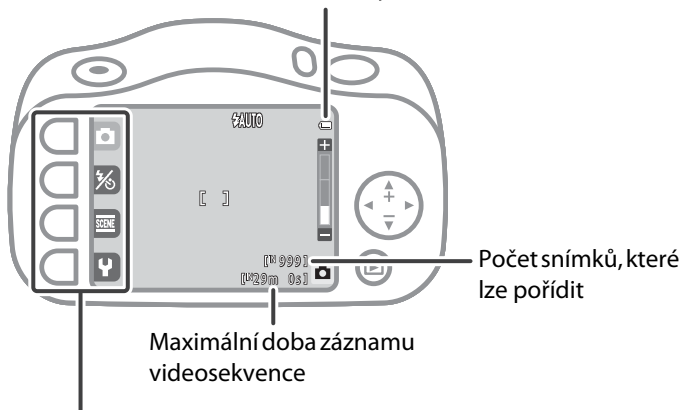
\* V tomto dokumentu jsou kontextová tlačítka někdy označena jako „kontextové tlačítko 1“ až „kontextové tlačítko 4“, v pořadí shora dolů.

## Používání monitoru

---

### Stav baterie

- : V baterii zbývá dostatek energie.
- : Baterie je málo nabitá.



Maximální doba záznamu videosekvence

### Kontextová tlačítka

Stisknutím vyberte položku zobrazenou na obrazovce.



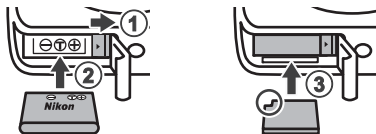
Přípravu provádějte s dospělou osobou.

## Vložení baterie a paměťové karty

- 1 Otevřete krytku prostoru pro baterii/krytku slotu pro paměťovou kartu.

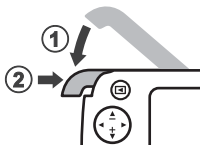


- 2 Vložte baterii a paměťovou kartu.



- Po správném nastavení kladného a záporného kontaktu baterie posuňte žlutou západku pro aretaci baterie (1) a zcela vložte baterii (2).
- Ujistěte se, že je paměťová karta správně orientována, a vložte ji do slotu pro paměťovou kartu tak, aby zapadla na místo (3).
- Když do fotoaparátu poprvé vložíte paměťovou kartu, která byla dříve používána v jiném zařízení, naformátujte ji pomocí menu nastavení fotoaparátu → **[Formátovat kartu]**.

- 3** Zavřete krytku prostoru pro baterii/  
krytku slotu pro paměťovou kartu.
- Krytku položte naplocho ve směru šipky (1) a zasuňte ji (2).



### **Poznámky k otevření a zavření krytky prostoru pro baterii/ krytky slotu pro paměťovou kartu**

- Fotoaparát ani vaše ruce nesmějí být mokré.
- Dbejte na to, aby pod krytkou prostoru pro baterii/krytkou slotu pro paměťovou kartu nebyly zachyceny žádné nečistoty.
- Zkontrolujte, zda je prostor pro baterii/paměťovou kartu pevně uzavřený krytkou.

### **Vyjmutí baterie nebo paměťové karty**

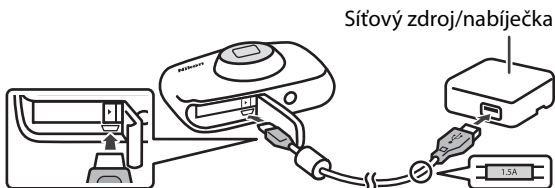
Vypněte fotoaparát a zkontrolujte, zda kontrolka zapnutí přístroje ani obrazovka nesvítí, poté otevřete krytku prostoru pro baterie/slotu pro paměťovou kartu.

- Posunutím žluté západky pro aretaci baterii vysuňte.
- Jemným zatlačením na paměťovou kartu směrem do fotoaparátu paměťovou kartu částečně vysuňte.
- Při manipulaci s fotoaparátem buďte opatrní, baterie i paměťová karta mohou být bezprostředně po použití fotoaparátu horké.



# Nabíjení baterie

- 1 Pomocí kabelu USB (součást balení) připojte síťový zdroj/ nabíječku k fotoaparátu s vloženou baterií.



- 2 Zapojte zástrčku síťového zdroje/nabíječky do elektrické zásuvky.



- Zásuvkový adaptér je připojen v závislosti na zemi nebo oblasti zakoupení. Tvar zásuvkového adaptéru se liší podle země nebo oblasti zakoupení.
- Baterie se začne nabíjet a kontrolka nabíjení bude blikat.
- Jakmile bude baterie plně nabitá, kontrolka nabíjení zhasne.

- 3 Jakmile bude nabíjení dokončeno, odpojte síťový zdroj/ nabíječku od elektrické zásuvky a odpojte kabel USB.

## **Poznámky k nabíjení a výměně baterie**

- Nabíjení a výměnu baterie by měly provádět pouze dospělé osoby.
- Nepoužívejte žádný jiný USB kabel než UC-E21. Mohlo by dojít k přehřátí, požáru nebo úrazu elektrickým proudem.
- Zkontrolujte tvar a směr zástrček a zástrčky nezasunujte ani nevysunujte zešikma.
- Nikdy nepoužívejte jinou značku nebo model síťového zdroje, než je síťový zdroj/nabíječka EH-73P. Nepoužívejte běžně dostupné síťové zdroje USB ani nabíječky na mobilní telefony. Pokud se nebudete řídit tímto upozorněním, může dojít k přehřátí nebo poškození fotoaparátu.
- Viz informace v části „Pro vaši bezpečnost“ (strana 23) a „Péče o výrobek“ (strana 34).

# Nastavení fotoaparátu

Při prvním zapnutí fotoaparátu se zobrazí obrazovky pro nastavení jazyka a hodin.

- 1 Stiskněte hlavní vypínač pro zapnutí fotoaparátu.



- 2 Stisknutím tlačítek ◀ nebo ▶ na multifunkčním voliči vyberte jazyk a stiskněte tlačítko **OK**.

- Zobrazené jazyky se liší podle země nebo oblasti.



- 3 Stiskněte tlačítko **O** [Ano].



- 4 Zvolte formát data.

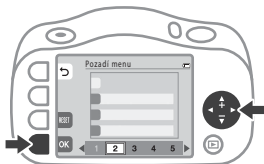
**5** Nastavte datum a čas a stiskněte **OK**.

- Pomocí tlačítka ◀ nebo ▶ vyberte pole a poté pomocí tlačítka ▲ nebo ▼ nastavte datum a čas.
- Vyberte pole minut a stiskněte **OK** pro potvrzení nastavení.
- Stisknutím tlačítka ☀ zobrazíte na obrazovce symbol ☀ a aktivujete letní čas. Chcete-li funkci letního času vypnout, stiskněte znovu ☀.



**6** Když se zobrazí dialog s potvrzením, stiskněte tlačítko **O [Ano]**.

**7** Pomocí tlačítek ◀ nebo ▶ vyberte vzhled obrazovky a stiskněte tlačítko **OK**.



**8** Potvrďte zprávy o vodotěsnosti a stiskněte ▶.



**9** Potvrďte zprávu zobrazenou na obrazovce vpravo a stiskněte tlačítko **OK**.

- Zobrazí se obrazovka pro pořizování snímků.

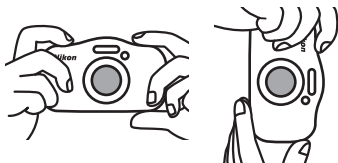




## Pořizování snímků

- 1** Držte fotoaparát a nasměrujte jej tak, abyste viděli fotografovaný objekt na obrazovce.

- Navlékněte si poutko na jednu ruku a fotoaparát pevně uchopte oběma rukama.
- Dávejte pozor, abyste prsty nezakryli blesk nebo objektiv.



- 2** Mírně stiskněte tlačítko spouště (do poloviny).

- Fotoaparát zaostří.



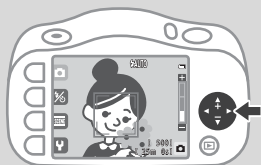
- 3** Stiskněte tlačítko spouště až nadoraz.

- Fotoaparát pořídí snímek.




## Použití zoomu

- ▲: Zachytí větší objekt.
- ▼: Pořídí záběr širšího prostoru.





## Záznam videosekvencí

- 1 Když je v pravém dolním rohu obrazovky zobrazen symbol , nasměřujte fotoaparát tak, abyste objekt viděli na obrazovce.



- Dbejte na to, abyste nezakryli mikrofon.

- 2 Stiskněte tlačítko  (▶  záznam videosekvence).

- Fotoaparát zahájí záznam videosekvence.



- 3 Znovu stiskněte tlačítko  (▶  záznam videosekvence).
- Fotoaparát zastaví záznam videosekvence.



## Prohlížení snímků

- 1 Stiskněte tlačítko ▶ (režim fotografování/přehrávání).
- V pravém dolním rohu obrazovky se zobrazí symbol ▶.
  - Zobrazí se poslední snímek, který jste pořídili.



- 2 Pro zobrazení předchozího nebo následujícího snímku stiskněte na multifunkčním voliči ◀ nebo ▶.

- Jestliže stisknete znovu tlačítko ▶, v pravém dolním rohu obrazovky se zobrazí symbol 📷 a fotoaparát se vrátí na obrazovku fotografování.



## Sledování videosekvencí

Zobrazte videosekvenci, kterou jste nahráli, a spusťte přehrávání stisknutím tlačítka ▲.

Během přehrávání videosekvence můžete měnit hlasitost zvuku stisknutím tlačítka ▲ nebo ▼.



Průvodce přehráváním videosekvencí

## Odstraňování snímků

- 1 Vyhledejte snímek, který chcete odstranit, a stiskněte tlačítko 𐀀.



- 2 Stiskněte tlačítko 𐀀 [Vymazat tento snímek].

- Pokud snímek nechcete vymazat, stiskněte tlačítko ↶.



- 3 Stiskněte tlačítko ○ [Ano].

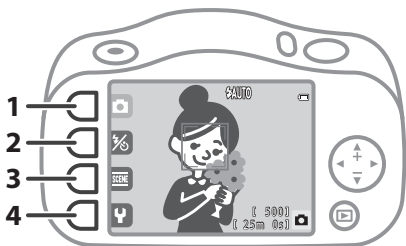
- Smazané snímky nelze obnovit.







## Možnosti fotografování

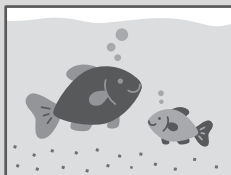


<b>1</b>	Umožňuje snadné pořizování krásných snímků.
<b>2</b>	<b>[Blesk]</b> : Umožňuje vám nastavit blesk. <b>[Samospoušť]</b> : Umožňuje vám nastavit samospoušť.
<b>3</b>	<b>[Vybrat styl]</b> : Umožňuje fotografovat s nastavením vhodným pro zvolený styl. <b>[Ozdobit]</b> : Umožňuje vám přidat ke snímkům okraje. <b>[Změnit barvy]</b> : Umožňuje vám změnit jas.
<b>4</b>	<b>[Změnit zvuky]</b> : Umožňuje nastavit zvuk závěrky a zvuky tlačítek. <b>[Vybrat velikost]</b> : Umožňuje nastavit velikost, v jaké se snímky ukládají. <b>[Nastavení fotoaparátu]</b> : Umožňuje měnit nastavení fotoaparátu.

Pokud vyberete možnost → **[Nastavení fotoaparátu]** → nastavení **[Kompletní menu]** na možnost **[Zapnuto]**, budou k dispozici všechny funkce.

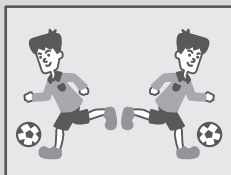
## **Snímky a vid. pod vodou** (SCENE → SCENE → 🐟)\*

Fotoaparát můžete ponořit pod vodu a pořizovat tam snímky. Nastavení se automaticky změní na nastavení vhodná pro snímání pod vodou.



## **Zrcadlo** (SCENE → SCENE → 🪞)

Můžete pořizovat snímky, které budou svísele nebo podélně symetrické, jako kdyby bylo uprostřed obrazovky umístěno zrcadlo.



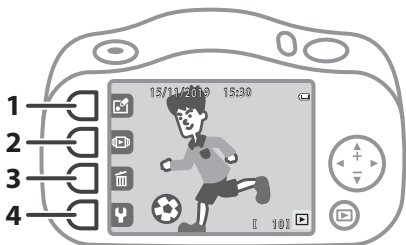
## **Ozdobit** (SCENE → 🖼️)

Kolem svých snímků můžete přidat rámečky. Vybírat si můžete z 10 vzhledů rámečků.



- \* Než budete fotoaparát používat pod vodou, přečtěte si důkladně část „<Důležité> Poznámky k odolnosti proti nárazu, vodě a prachu a ke kondenzaci“ (strana 28). Po použití fotoaparátu pod vodou si důkladně přečtěte část „Čištění fotoaparátu po použití ve vodě“ (strana 39) a očistěte fotoaparát.

## Možnosti prohlížení

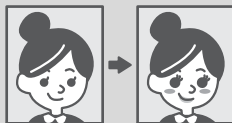


1		<p><b>[Výměna zpráv]:</b> Umožňuje přidávat ke snímkům hlasové zprávy. Na zprávy můžete také odpovídat.</p> <p><b>[Hra se snímky]:</b> Umožňuje upravovat snímky.</p> <p><b>[Hodnocení]</b> nebo <b>[Oblíbené]:</b> Umožňuje ochránit snímky před nechtěným vymazáním.</p>
2		<p><b>[Zobrazit podle data]:</b> Umožňuje prohlížet snímky výběrem data.</p> <p><b>[Prezentace]:</b> Umožňuje zobrazovat snímky v určitém pořadí.</p>
3		Umožňuje mazat snímky.
4		<p><input checked="" type="checkbox"/> <b>[Označit pro přenos]:</b> Umožňuje vybrat snímky a nahrát je na chytré zařízení.</p> <p><input checked="" type="checkbox"/> <b>[Retušování]:</b> Umožňuje vám snímky kopírovat nebo otáčet.</p> <p><b>[Nastavení fotoaparátu]:</b> Umožňuje měnit nastavení fotoaparátu.</p>

Pokud vyberete možnost → **[Nastavení fotoaparátu]** → nastavení **[Kompletní menu]** na možnost **[Zapnuto]**, budou k dispozici všechny funkce.

### Přidání líčení (👤 → 🎨 → 😄)

Můžete si vyhrát s efekty změny vzhledu, například přidat barvu tváří, přidat líčení nebo zvětšit oči.



### Uspořádat snímky (👤 → 🎨 → 🖼️)

Můžete uspořádat čtyři pořízené snímky do jednoho snímku.



### Razítka (👤 → 🎨 → 🗒️)

Můžete na snímky přidávat razítka. Razítka mohou být velká, nebo malá, můžete je také přesunout, kamkoliv budete chtít.



### Prezentace (🎥 → 🗒️)

Můžete přehrávat zábavné prezentace s animovanými znaky a hudbou.



## Instalace aplikace SnapBridge

Když fotoaparát bezdrátově připojíte k chytrému zařízení s nainstalovanou aplikací SnapBridge, budete moci odesílat snímky a videosekvence pořízené pomocí fotoaparátu do chytrého zařízení. Pomocí chytrého zařízení můžete také fotoaparát dálkově ovládat a pořizovat snímky.



- Aplikaci si můžete stáhnout z Apple App Store® pro iOS a z Google Play™ pro Android™. **„Aplikaci SnapBridge 360/170“ nelze v kombinaci s tímto fotoaparátem použít.**

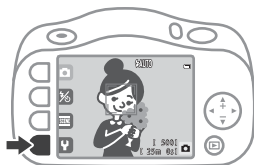


- Více informací o podporovaných verzích operačních systémů naleznete na příslušných stránkách pro stažení aplikace.
- Podrobnosti o používání chytrého zařízení naleznete v příslušné dokumentaci.

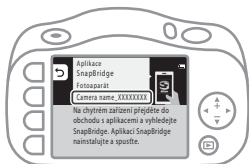
## Propojení fotoaparátu a chytrého zařízení

- Do fotoaparátu vložte paměťovou kartu s dostatkem volného místa.
- Ujistěte se, že je zbývajících úroveň nabití baterie fotoaparátu a chytrého zařízení dostatečná.
- Na chytrém zařízení povolte funkci Bluetooth.

- 1 Stiskněte tlačítko **Y**, potom stiskněte tlačítko **Y** [Nastavení fotoaparátu] → **(\*)** [Menu sítě] → **☑** [Připojit k chytrému zaříz.].



- 2 Když se zobrazí dialogové okno vpravo, spusťte aplikaci SnapBridge.



- Postupujte podle pokynů, které se budou zobrazovat ve fotoaparátu a v aplikaci SnapBridge.
- Podrobnosti o způsobu připojení naleznete v části „Připojení k chytrému zařízení (SnapBridge)“ v „Online návodu“ (strana 2).
- Podrobnosti o používání aplikace SnapBridge naleznete v části „SnapBridge – online nápověda“ (strana 2).

# Pro vaši bezpečnost

## Pro vaši bezpečnost

Abyste zamezili škodám na majetku nebo zranění sebe či jiných osob, přečtěte si před použitím tohoto výrobku kompletně text „Pro vaši bezpečnost“.

Tyto bezpečnostní pokyny uchovávejte na místě, kde si je budou moci přečíst všichni uživatelé výrobku.



### NEBEZPEČÍ

Zanedbání upozornění označených tímto symbolem znamená vysoké riziko úmrtí nebo vážného zranění.



### VAROVÁNÍ

Zanedbání upozornění označených tímto symbolem může vést k úmrtí nebo vážnému zranění.



### UPOZORNĚNÍ

Zanedbání upozornění označených tímto symbolem může vést ke zranění nebo škodám na majetku.



### VAROVÁNÍ

- **Nepoužívejte výrobek za chůze nebo při řízení vozidla.** Zanedbání tohoto upozornění může vést k nehodě nebo jinému zranění.
- **Výrobek nerozebírejte ani neupravujte. Nedotýkejte se vnitřních částí výrobku, k jejichž odhalení došlo v důsledku pádu výrobku nebo jiné nehody.** Zanedbání těchto upozornění může vést k úrazu elektrickým proudem nebo jinému zranění.
- **Všimnete-li si jakékoli nestandardní situace, jako jsou například vznik kouře, vysoká teplota nebo neobvyklý zápach výrobku, ihned odpojte baterii nebo jiný zdroj energie.** Pokračující používání výrobku může vést k požáru, popálení nebo jinému zranění.
- **Se zástrčkou nemanipulujte mokřýma rukama.** Zanedbání tohoto upozornění může vést k požáru nebo úrazu elektrickým proudem.
- **Neponechávejte svou kůži v dlouhodobějším kontaktu s výrobkem, který je zapnutý nebo zapojený do elektrické sítě.** Zanedbání tohoto upozornění může vést k nízkoteplotním popáleninám.

- **Nepoužívejte výrobek v přítomnosti vznětlivého prachu nebo plynů, jako je propan, benzin nebo aerosoly.** Zanedbání tohoto upozornění může vést k výbuchu nebo požáru.
- **Nemířte bleskem na řidiče motorových vozidel.** Zanedbání tohoto upozornění může vést k nehodám.
- **Výrobek uchovávejte mimo dosah dětí.** Zanedbání tohoto upozornění může vést ke zranění nebo k poruše výrobku. Rovněž mějte na paměti, že malé součásti představují riziko udušení. Dojde-li k polknutí libovolné součásti výrobku dítětem, ihned vyhledejte lékařskou pomoc.
- **Neomotávejte si ani jiným způsobem neobtáčejte poutka či popruhy výrobku okolo krku.** Zanedbání tohoto upozornění může vést k nehodám.
- **Nepoužívejte baterie, nabíječky, síťové zdroje ani kabely USB, které nejsou určeny konkrétně pro tento výrobek. Při použití baterií, nabíječek, síťových zdrojů a kabelů USB určených pro tento výrobek se vyvarujte následujícího:**
  - **Poškození, úpravy nebo násilné vytrhávání či ohýbání kabelů, jejich umístování pod těžké předměty nebo vystavování kabelů vysokým teplotám či ohni.**
  - **Používání cestovních transformátorů nebo adaptérů určených k převodu jednoho napětí na jiné, resp. používání převodníků ze stejnosměrného na střídavé napětí.**Zanedbání těchto upozornění může vést k požáru nebo úrazu elektrickým proudem.
- **Nemanipulujte se zástrčkou při nabíjení výrobku nebo při použití síťového zdroje za bouřky.** Zanedbání tohoto upozornění může vést k úrazu elektrickým proudem.
- **Nemanipulujte holýma rukama s výrobkem na místech vystavených extrémně vysokým nebo nízkým teplotám.** Zanedbání tohoto upozornění může vést k popáleninám nebo omrzlinám.



## UPOZORNĚNÍ

- **Neponechávejte objektiv namířený do slunce nebo jiného silného zdroje světla.** Světlo zaostřené objektivem by mohlo způsobit požár nebo poškození vnitřních součástí výrobku. Při fotografování objektů v protisvětle udržujte slunce mimo záběr.
- **Na místech, kde je jeho použití zakázáno, výrobek vypněte. Na místech se zakázaným použitím bezdrátových zařízení vypněte všechny bezdrátové funkce.** Rádiové frekvence vyzařované výrobkem mohou narušovat činnost přístrojů na palubě letadel, v nemocnicích a jiných lékařských zařízeních.
- **Nebude-li výrobek delší dobu používán, vyjměte baterii a odpojte síťový zdroj.** Zanedbání tohoto upozornění může vést k požáru nebo poruše výrobku.



- **Neodpalujte záblesky v kontaktu (nebo blízko) s lidskou kůží nebo předměty.** Zanedbání tohoto upozornění může vést k popálení nebo požáru.
- **Neponechávejte delší dobu výrobek na místech vystavených extrémně vysokým teplotám, například v uzavřeném automobilu nebo na přímém slunečním světle.** Zanedbání tohoto upozornění může vést k požáru nebo poruše výrobku.
- **Nepřepřavujte fotoaparát s nasazeným stativem nebo podobným příslušenstvím.** Zanedbání tohoto upozornění může vést ke zranění nebo k poruše výrobku.



## NEBEZPEČÍ TÝKAJÍCÍ SE BATERIÍ

- **S bateriemi nenakládejte nesprávným způsobem.** Zanedbání následujících upozornění může vést k vytečení, přehřátí či prasknutí baterií nebo k požáru:
  - Používejte pouze dobíjecí baterie schválené pro použití v tomto výrobku.
  - Nevystavujte baterie ohni nebo nadměrným teplotám.
  - Baterie nerozebírejte.
  - Nezkraťte kontakty baterií dotykem předmětů, jako jsou řetízky na krk, sponky do vlasů nebo jiné kovové předměty.
  - Nevystavujte baterie nebo výrobky, ve kterých jsou tyto baterie vloženy, silným nárazům.
- **Nabíjejte pouze indikovaným způsobem.** Zanedbání tohoto upozornění může vést k vytečení, přehřátí či prasknutí baterií nebo k požáru.
- **Dojde-li ke kontaktu kapaliny z baterie s očima, vypláchněte oči velkým množstvím čisté vody a ihned vyhledejte lékařskou pomoc.** Opožděná reakce může vést k poškození zraku.



## VAROVÁNÍ TÝKAJÍCÍ SE BATERIÍ

- **Baterie uchovávejte mimo dosah dětí.** Dojde-li k polknutí baterie dítětem, ihned vyhledejte lékařskou pomoc.
- **Neponořujte baterie do vody a nevystavujte je dešti.** Zanedbání tohoto upozornění může vést k požáru nebo poruše výrobku. Dojde-li k zvlhnutí výrobku, ihned jej otřete ručníkem nebo podobným předmětem.
- **Zaznamenáte-li na bateriích nějaké změny, například změnu zbarvení nebo deformaci, ihned je přestaňte používat. Pokud se dobíjecí baterie EN-EL19 nenabíjí za určenou dobu, přestaňte je nabíjet.** Zanedbání těchto upozornění může vést k vytečení, přehřátí či prasknutí baterií nebo k požáru.

- **Když již baterie nadále nepotřebujete, izolujte kontakty samolepicí páskou.**  
Dojde-li ke kontaktu kovových předmětů s kontakty baterie, může dojít k přehřátí či prasknutí baterie nebo k požáru.
  - **Dojde-li ke kontaktu kapaliny z baterie s lidskou kůží nebo oblečením, ihned opláchněte postižené místo velkým množstvím čisté vody.** Zanedbání tohoto upozornění může vést k podráždění kůže.
-

# Upozornění

## Upozornění pro zákazníky v Evropě

**VAROVÁNÍ: PŘI POUŽITÍ NESPRÁVNÉHO TYPU BATERIÍ HROZÍ NEBEZPEČÍ VÝBUCHU.**

Tento symbol značí, že elektrické a elektronické vybavení nepatří do komunálního odpadu.

Následující informace jsou určeny pouze uživatelům v evropských zemích:

- Likvidace tohoto výrobku se provádí v rámci tříděného odpadu na příslušném sběrném místě. Výrobek nedávejte do běžného komunálního odpadu.
- Třídění odpadu a recyklace napomáhají ochraně přírodních zdrojů a předcházejí negativním vlivům na lidské zdraví a životní prostředí, ve které by mohla vyústit nesprávná likvidace odpadu.
- Další informace ohledně nakládání s odpadními produkty vám poskytne dodavatel nebo místní úřad.



### POUŽITÉ BATERIE LIKVIDUJTE PODLE POKYNŮ.

Tento symbol na baterii značí, že baterie nepatří do komunálního odpadu.

Následující informace jsou určeny pouze uživatelům v evropských zemích:

- Likvidace veškerých baterií, bez ohledu na to, zda jsou označeny tímto symbolem či nikoli, se provádí v rámci tříděného odpadu na příslušném sběrném místě. Nelikvidujte baterie společně s běžným komunálním odpadem.
- Další informace ohledně nakládání s odpadními produkty vám poskytne dodavatel nebo místní úřad.



## <Důležité> Poznámky k odolnosti proti nárazu, vodě a prachu a ke kondenzaci

---

- Uvedené informace o odolnosti proti nárazu, vodě a prachu nezaručují, že fotoaparát zůstane zcela vodotěsný a nepoškozený a bude fungovat bezproblémově za všech podmínek.
- Nevystavujte fotoaparát nadměrným nárazům, vibracím ani tlaku v důsledku pádu, úderu nebo položení těžkých předmětů na fotoaparát. Při nedodržení tohoto pokynu může dojít k deformaci fotoaparátu, vniknutí vody dovnitř fotoaparátu či poškození vzduchotěsných těsnění a následné závadě fotoaparátu.
- Záruka společnosti Nikon se nemusí vztahovat na obtíže způsobené vniknutím vody dovnitř fotoaparátu v důsledku nesprávné manipulace s fotoaparátem.

### Poznámky k odolnosti proti nárazu

Tento fotoaparát byl podroben internímu testu společnosti Nikon (pád z výšky 180 cm na překližkovou desku o tloušťce 5 cm), který odpovídá normě MIL-STD-810G w/Change 1, metoda 516.7 pro náraz\*.

Změny vzhledu, jako například odloupenutí barvy a deformace fotoaparátu, nejsou předmětem zkoumání vlastního testu společnosti Nikon.

\* Standardní testovací metoda Ministerstva obrany USA. Tato zkouška se vyznačuje přípravou 5 fotoaparátů a ověřením, že zkouškou úspěšně projde alespoň jeden z 5 fotoaparátů, které jsou během ní upuštěny ve 26 směrech (8 rohů, 12 hran a 6 čel) z výšky 122 cm.

### Poznámky k odolnosti proti vodě a prachu

Fotoaparát splňuje požadavky třídy vodotěsnosti JIS/IEC 8 (IPX8) a třídy prachotěsnosti JIS/IEC 6 (IP6X) a umožňuje snímání pod vodou v hloubce do 10 m po dobu 60 minut.\*

\* Toto hodnocení znamená, že fotoaparát byl navržen tak, aby vydržel určitý tlak vody po určitou dobu, pokud je používán v souladu s metodami, které definovala společnost Nikon.

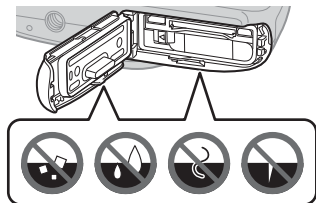
- Vodotěsnost fotoaparátu byla testována pouze ve sladké vodě (koupaliště, řeky a jezera) a slané vodě.
- Vnitřní část tohoto fotoaparátu není vodotěsná. Pokud do fotoaparátu vnikne voda, může dojít ke korozi komponentů vyžadující nákladnou opravu nebo k neopravitelné závadě.
- Příslušenství není odolné vůči vodě.

### Pokyny k čištění

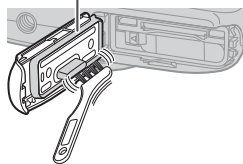
- Nepropichujte otvory pro mikrofon nebo reproduktory ostrým předmětem. Jestliže dojde k poškození vnitřku fotoaparátu, vodotěsnost bude narušena.
- Nepoužívejte mýdlo, neutrální čisticí prostředky ani chemické látky jako benzen.

## Poznámky k odolnosti proti nárazu, vodě a prachu

- Fotoaparát chraňte před pádem, nebouchejte s ním o tvrdý povrch, např. skálu, ani jej neházejte na vodní hladinu.
- Nevystavujte fotoaparát pod vodou nárazům.
  - Nevystavujte fotoaparát tlaku vody jeho držení v peřejích nebo pod vodopádem.
  - Nepoužívejte fotoaparát pod vodou v hloubce větší než 10 m.
  - Dávejte pozor, abyste jej pod vodou neupustili. Tento fotoaparát ve vodě neplave.
- Nepoužívejte fotoaparát pod vodou déle než 60 minut.
- Neukládejte do fotoaparátu vlhké paměťové karty ani baterie.
  - Neotevírejte krytku prostoru pro baterii/slotu pro paměťovou kartu, jsou-li vaše ruce nebo fotoaparát vlhké. Voda by mohla vniknout do fotoaparátu nebo způsobit jeho poruchu.
- Pod vodou neotevírejte krytku prostoru pro baterii/krytku slotu pro paměťovou kartu.
- Jestliže se vlhkost, např. kapka vody, dostane do kontaktu s vnějším fotoaparátu nebo pod krytku prostoru pro baterie/slotu pro paměťovou kartu, okamžitě ji otřete měkkým a suchým hadříkem.
  - Pokud dojde k potřísnění vněšku fotoaparátu nebo vnitřního prostoru pro baterii/paměťovou kartu cizí látkou, okamžitě ji odstraňte ofukovacím balónekem či měkkou utěrkou.
  - Jestliže cizorodá látka přilne k vodotěsnému obalu pod krytku prostoru pro baterie/paměťovou kartu, odstraňte ji dodaným štětcem. Dodaný štětec nepoužívejte k ničemu jinému než k čištění vodotěsného obalu.
- Fotoaparát neponechávejte dlouhou dobu v chladu ani v prostředí s teplotou nad 40°C.
  - Mohlo by dojít ke zhoršení jeho odolnosti proti vodě.
  - Při používání fotoaparátu pod vodou se ujistěte, že je teplota vody od 0°C do 40°C.
- Fotoaparát nepoužívejte v horkých pramenech.



Vodotěsný obal



## Než začnete fotografovat pod vodou

Před používáním fotoaparátu pod vodou proveďte následující úkony:

- Zkontrolujte, zda nejsou uvnitř prostoru pro baterii/ve slotu paměťové karty cizí látky.
- Zkontrolujte, zda není naprasklý nebo zdeformovaný vodotěsný kryt prostoru pro baterie/slotu pro paměťovou kartu.
  - Zkontrolujte, zda nebyl z fotoaparátu odstraněn vodotěsný obal.
- Zkontrolujte, zda je prostor pro baterii/paměťovou kartu pevně uzavřený krytkou.
  - Nasouvejte kryt, dokud nezapadne na místo.

## Poznámky k provozní teplotě, vlhkosti a kondenzaci

Provoz fotoaparátu byl testován při teplotách od  $-10^{\circ}\text{C}$  do  $+40^{\circ}\text{C}$ .

Pokud používáte fotoaparát v oblastech s chladným klimatem nebo ve velkých nadmořských výškách, dodržujte následující upozornění.

- V chladu se výkon baterií dočasně snižuje. Před použitím uchovávejte fotoaparát a baterie v teple, například pod oblečením.
- Funkčnost fotoaparátu se může dočasně snížit, pokud je vystaven po dlouhou dobu extrémnímu chladu. Například monitor může být po zapnutí fotoaparátu tmavší než obvykle nebo se mohou vytvářet stopy v obrazu.

### ● Podmínky prostředí, které pravděpodobně povedou ke kondenzaci

K zamlžení (kondenzaci) uvnitř monitoru nebo objektivu může dojít při náhlých změnách teploty nebo při vysoké vlhkosti, např. za níže popsaných podmínek. Nejedná se o poruchu nebo závadu fotoaparátu.

- Fotoaparát je náhle ponořen do chladné vody poté, co se nacházel na horkém místě.
- Fotoaparát byl přenesen z chladného místa na teplé místo, například z venku do budovy.
- Krytka prostoru pro baterie/slotu pro paměťovou kartu je otevřena nebo zavřena v prostředí s vysokou vlhkostí.

### ● Omezování kondenzace

- Otevřete krytku prostoru pro baterii/krytku slotu pro paměťovou kartu, vložte fotoaparát a běžně prodáváný vysoušecí prostředek například do plastového sáčku a sáček pevně uzavřete.  
Pravděpodobnost vzniku kondenzace se sníží, pokud omezíte vlhkost uvnitř fotoaparátu.
- Než budete používat fotoaparát pod vodou, neukládejte ho na místech, kde by mohlo docházet k jeho zahřívání (například na přímém slunečním světle).  
Pokud v horkém počasí ponoříte fotoaparát do vody, mohla by náhlá změna teploty způsobit kondenzaci.

## ● Odstranění zamlžení

- Vypněte fotoaparát a otevřete krytku prostoru pro baterie/slotu pro paměťovou kartu v místě se stabilní okolní teplotou (vyhněte se místům s vysokou teplotou, vysokou vlhkostí a místům, kde je písek nebo prach).  
Chcete-li odstranit zamlžení, vyjměte baterii a paměťovou kartu a nechte kryt prostoru pro baterie/slotu pro paměťovou kartu otevřený, aby se fotoaparát přizpůsobil okolní teplotě.

## Kontrola a oprava

- Pokud byl fotoaparát vystaven nárazu, doporučujeme kontaktovat prodejce nebo autorizovaný servis Nikon za účelem potvrzení vodotěsnosti (placená služba).
- Pokud začne vodotěsný obal stárnout, obraťte se na prodejce nebo autorizovaný servis Nikon. Vodotěsnost obalu se může po jednom roce začít zhoršovat.
- Pokud do fotoaparátu vnikne voda, okamžitě jej přestaňte používat a obraťte se na autorizovaný servis Nikon.

# Poznámky o funkcích bezdrátové komunikace

---

## Omezení týkající se bezdrátových zařízení

Bezdrátový vysílač, který je součástí tohoto výrobku, odpovídá předpisům pro bezdrátový provoz v zemi prodeje a není určen k použití v jiných zemích (výrobky zakoupené v EU nebo ESVO lze používat kdekoli v EU a ESVO). Za použití v jiných zemích nepřebírá společnost Nikon zodpovědnost. Uživatelé, kteří si nejsou jisti zemí původu produktu, by se měli poradit s místním servisním střediskem společnosti Nikon nebo s autorizovaným servisním zástupcem společnosti Nikon. Toto omezení se týká pouze bezdrátového provozu a nikoli jiného používání produktu.

## Zabezpečení

Jednou z výhod tohoto produktu sice je, že umožňuje ostatním, aby se k němu mohli libovolně připojovat za účelem bezdrátové výměny dat kdekoli v jeho dosahu, pokud byste však neaktivovali zabezpečení, mohlo by dojít k následujícím situacím:

- Krádež dat: Zákerné třetí strany mohou zachytit bezdrátové přenosy a krást tak identitu uživatelů, hesla a další osobní informace.
- Neoprávněný přístup: Nepovolání uživatelé mohou získat přístup k síti a měnit data nebo provádět jiné škodlivé aktivity. Mějte na paměti, že s ohledem na provedení bezdrátových sítí mohou specializované útoky umožnit neoprávněný přístup, i když je aktivováno zabezpečení. Společnost Nikon nenes zodpovědnost za úniky dat či informací, které mohou nastat při přenosu dat.
- Nepoužívejte síť, k jejichž použití nejste oprávněni, ani pokud se vám zobrazí na chytrém telefonu či tabletu. Mohlo by to být považováno za neoprávněný přístup. Používejte pouze síť, k jejíž používání jste oprávněni.

## Správa osobních údajů a odmítnutí záruk

- Informace o uživateli, zaregistrované a nastavené v zařízení, včetně nastavení připojení bezdrátové sítě LAN a dalších osobních údajů, jsou citlivé vzhledem k možnosti změny či ztráty způsobené nesprávnou obsluhou, statickou elektřinou, nehodou, poruchou, opravou nebo jinou manipulací. K důležitým informacím si vždy pořizujte oddělené kopie. Společnost Nikon není zodpovědná za jakékoli přímé či nepřímé škody ani za ušlý zisk, vyplývající z úprav nebo ztráty obsahu, kterou společnosti Nikon nelze připsat.
- Před likvidací tohoto výrobku nebo jeho převodem na jiného majitele použijte menu nastavení fotoaparátu → **[Resetovat vše]**, čímž dojde ke smazání všech informací o uživateli zaregistrovaných a nastavených v zařízení, včetně nastavení připojení bezdrátové sítě LAN a dalších osobních údajů.
- Společnost Nikon nenes zodpovědnost za škody způsobené neoprávněným používáním tohoto produktu třetími stranami v případě jeho ukradení nebo ztráty.



## **Opatření pro export nebo převážení tohoto produktu do zahraničí**

Na tento produkt se vztahují americká pravidla regulace exportu (Export Administration Regulation, EAR). Povolení vlády Spojených států není zapotřebí pro export do zemí mimo následující země, na které je v okamžiku vzniku dokumentu uvaleno embargo nebo které podléhají zvláštní kontrole: Kuba, Írán, Severní Korea, Súdán a Sýrie (seznam se může změnit).

## **Upozornění pro zákazníky v Evropě**

### **Prohlášení o shodě (Evropa)**

Společnost Nikon Corporation tímto prohlašuje, že rádiové zařízení typu COOLPIX W150 je v souladu se směrnicí 2014/53/EU.

Úplné znění prohlášení o shodě výrobku s požadavky EU je k dispozici na této internetové adrese: [https://imaging.nikon.com/support/pdf/DoC\\_N1838.pdf](https://imaging.nikon.com/support/pdf/DoC_N1838.pdf).

- Maximální výstupní výkon:
  - Wi-Fi: 12,5 dBm (EIRP)
  - Bluetooth: 3,5 dBm (EIRP)
  - Bluetooth Low Energy: 3,5 dBm (EIRP)
- Provozní frekvence:
  - Wi-Fi: 2412–2462 MHz (1–11 kanálů)
  - Bluetooth: 2402–2480 MHz
  - Bluetooth Low Energy: 2402–2480 MHz

# Péče o výrobek

---

Při používání a skladování přístroje dodržujte kromě varování uvedených v části „Pro vaši bezpečnost“ (strany 23–26) a „<Důležité> Poznámky k odolnosti proti nárazu, vodě a prachu a ke kondenzaci“ (strany 28–31) níže popsané pokyny.

## Fotoaparát

### **Nevystavujte fotoaparát silným nárazům**

Silné fyzické nárazy nebo vibrace mohou způsobit poruchu výrobku. Dále se nedotýkejte objektivu ani na něj netlačte.

### **Vyvarujte se náhlých změn teplot**

Náhlé změny teplot, ke kterým může dojít při vstupu do nebo východu z vytápěné budovy za chladného počasí, mohou způsobit vznik kondenzační vlhkosti uvnitř přístroje. Vzniku kondenzační vlhkosti lze zabránit tak, že předtím, než přístroj vystavíte náhlé změně teploty, vložíte jej do brašny nebo plastového sáčku.

### **Udržujte mimo dosah silných magnetických polí**

Přístroj nepoužívejte ani neukládejte v blízkosti zařízení, která vytvářejí silné elektromagnetické záření nebo magnetická pole. Mohlo by dojít ke ztrátě dat nebo k poruše fotoaparátu.

### **Nemířte objektivem delší dobu do silného zdroje světla**

Při práci nebo skladování fotoaparátu se vyvarujte dlouhodobějšího míření objektivem do slunce nebo jiného silného zdroje světla. Intenzivní světlo může poškodit obrazový snímač a vést k bílým skvrnám na snímcích.

### **Před odebráním nebo odpojením síťového zdroje či paměťové karty výrobek vypněte**

Je-li přístroj zapnutý nebo probíhá ukládání či mazání snímků, nevyjímejte baterii. Násilné přerušení napájení za těchto okolností může vést ke ztrátě dat a poškození paměťové karty nebo interních obvodů.

### **Poznámky k monitoru**

- Monitory (včetně elektronických hledáček) jsou konstruovány s extrémně vysokou přesností; minimálně 99,99% pixelů je funkčních a ne více než 0,01% jich chybí nebo jsou nefunkční. I když mohou tyto zobrazovače obsahovat pixely, které trvale svítí (bílé, červené, modré nebo zelené) nebo trvale nesvítí (černé), neznamena tento jev závadu a na snímky zhotovené zařízením nemá žádný vliv.
- Obraz na monitoru může být při ostrém okolním osvětlení obtížně pozorovatelný.
- Na monitor netlačte, mohlo by dojít k jeho poškození nebo závadě. Při poškození monitoru dejte pozor, abyste se neporanili střepy, zabraňte také kontaktu pokožky, očí a úst s tekutými krystaly z monitoru.

# Baterie

## Bezpečnostní pokyny k použití

- Baterie může být po použití horká.
- Baterii nepoužívejte při teplotách okolí pod 0°C nebo nad 40°C, mohlo by dojít k poškození nebo selhání.
- Pokud si všimnete jakýchkoli abnormalit, jako je nadměrné teplo, kouř nebo neobvyklý zápach vycházející z baterie, okamžitě přestaňte přístroj používat a obraťte se na dodavatele nebo autorizovaný servis společnosti Nikon.
- Jakkmile baterii vyjmete z fotoaparátu nebo z volitelné nabíječky baterií, vložte baterii například do igelitového sáčku, aby byla izolovaná.

## Nabíjení baterie

Před použitím fotoaparátu zkontrolujte stav baterie a v případě potřeby baterii vyměňte nebo nabijte.

- Baterii před použitím nabíjejte v místnosti s teplotou 5°C až 35°C.
- Vysoká teplota baterie může bránit správnému nebo úplnému dobití baterie a může snižovat výkon baterie. Pozor, baterie může být po použití horká. Před zahájením nabíjení proto vyčkejte, až baterie vychladne.  
Pokud pomocí síťového zdroje/abíječky nebo počítače nabíjíte baterii, která je vložena do fotoaparátu, při teplotách baterie pod 5°C nebo nad 55°C k nabití baterie nedojde.
- Pokud je teplota baterie v rozmezí 45°C–55°C, může se nabíjecí kapacita snížit.
- Jakkmile baterie dosáhne úplného nabití, ukončete nabíjení, jinak se sníží výdrž baterie.
- Teplota baterie se může během nabíjení zvýšit. Nejedná se však o závadu.

## Noste s sebou náhradní baterie

Je-li to možné, mějte při fotografování důležitých událostí po ruce vždy plně nabitou náhradní baterii.

## Použití baterie v chladném prostředí

Během chladných dnů mají baterie tendenci snižovat svoji kapacitu. Pokud používáte vybitou baterii v prostředí s nízkou teplotou, fotoaparát se nemusí zapnout. Náhradní baterie uchovávejte na teplém místě a v případě potřeby je vyměňte. Jakkmile se baterie ohřeje, může se částečně obnovit její nabití.


## Kontakty baterie

Nečistoty na kontaktech baterie mohou bránit správné funkci fotoaparátu. Dojde-li ke znečištění kontaktů baterie, otřete je před použitím čistým suchým kouskem látky.

## Nabíjení vybité baterie

Zapínání nebo vypínání fotoaparátu s vloženou vybitou baterií může snížit životnost baterie. Před použitím vybitou baterii nabijte.

## Skladování baterie

- Pokud se baterie nepoužívá, vždy ji z fotoaparátu nebo volitelné nabíječky baterií vyjměte. Z vložené baterie je stále odebíráno malé množství proudu i v případě, že se fotoaparát nepoužívá. Může tak dojít k nadměrnému vybití baterie s následkem úplné ztráty její funkce.
- Vybitou baterii doporučujeme nabít během šesti měsíců. Pokud budete baterii skladovat po delší dobu, nabijte ji minimálně jednou za šest měsíců a než fotoaparát znovu uložíte, použijte jej, dokud nebude indikátor úrovně nabití baterie na úrovni .
- Vložte baterii například do igelitového sáčku, aby byla izolovaná, a uložte ji na chladné místo. Baterie musí být uložena na suchém místě s teplotou okolí 15°C až 25°C. Neskladujte baterii v horkém nebo extrémně studeném prostředí.


## Výdrž baterie

Pokud významně klesne doba, po kterou si plně nabitá baterie udrží výkon při provozu za pokojové teploty, znamená to, že je nutné baterii vyměnit. Kupte novou baterii.

## Recyklace použitých baterií

Dobíjecí baterie recyklujte v souladu s místními předpisy, přičemž nejprve izolujte kontakty samolepicí páskou.

## Síťový zdroj/nabíječka

- Síťový zdroj/nabíječka EH-73P slouží k použití pouze s kompatibilními zařízeními. Nepoužívejte s přístroji jiných značek či modelů.
- Nepoužívejte jiný kabel USB než typ UC-E21. Při použití jiného kabelu USB než UC-E21 by mohlo dojít k přehřátí, požáru nebo úrazu elektrickým proudem.
- Nikdy nepoužívejte jinou značku nebo model síťového zdroje, než je síťový zdroj/nabíječka EH-73P. Nepoužívejte běžně dostupné síťové zdroje USB ani nabíječky na mobilní telefony. Pokud se nebudete řídit tímto upozorněním, může dojít k přehřátí nebo poškození fotoaparátu.
- Zdroj EH-73P je kompatibilní se síťovými zásuvkami AC 100–240 V, 50/60 Hz. Při používání v jiných zemích použijte dle potřeby zásuvkový adaptér (běžně dostupný). Další informace o síťových zdrojích vám sdělí vaše cestovní agentura.
- Symboly na tomto výrobku představují následující:  
~ AC (střídavý proud), — DC (stejnoseměrný proud),  Zařízení třídy II (Konstrukce výrobku má dvojistou izolaci.)

# Informace a upozornění

## Celoživotní vzdělávání

Jako součást závazku společnosti Nikon k „celoživotnímu vzdělávání“ ve vztahu k podpoře a informacím o nových výrobcích jsou k dispozici na následujících webových stránkách pravidelně aktualizované informace:

- Pro uživatele v USA: <https://www.nikonusa.com/>
- Pro uživatele v Evropě: <https://www.europe-nikon.com/support/>
- Pro uživatele v Asii, Oceánii, na Středním východě a v Africe: <http://www.nikon-asia.com/>

Navštivte tyto webové stránky pro zjištění nejnovějších informací o výrobku, rad a odpovědí na často kladené otázky (FAQ) a dalších informací o digitální fotografii. Informace, které zde nenaleznete, vám poskytne regionální zastoupení společnosti Nikon. Kontaktní informace získáte na následujících stránkách:

<https://imaging.nikon.com/>

## Před pořízením důležitých snímků

Před pořízením snímků při důležitých příležitostech (například na svatbách nebo na výletě) poříďte zkušební snímek a ověřte, jestli fotoaparát správně funguje. Společnost Nikon nenesе žádnou odpovědnost za škody nebo ztráty na zisku, které mohou být způsobeny závadou výrobku.

## Používejte výhradně elektronické příslušenství značky Nikon

Fotoaparáty Nikon COOLPIX jsou navrženy podle nejvyšších standardů a obsahují složité elektronické obvody. Pouze elektronické příslušenství Nikon (včetně nabíječek, baterií, síťových zdrojů/nabíječek, síťových zdrojů a kabelů USB) certifikované společností Nikon pro použití s vaším digitálním fotoaparátem Nikon je konstruováno a schopno plnit provozní a bezpečnostní požadavky kladené na tyto elektronické obvody.

POUŽITÍ ELEKTRONICKÉHO PŘÍSLUŠENSTVÍ JINÝCH VÝROBCŮ MŮŽE ZPŮSOBIT POŠKOZENÍ FOTOAPARÁTU A VÉST K ZÁNIKU ZÁRUKY NA VÝROBEK SPOLEČNOSTI NIKON.

Na specializovaných dobíjecích lithium-iontových bateriích je upevněn holografický štítek, který označuje, že je dané příslušenství autentický produkt Nikon.



Používání jiných dobíjecích lithium-iontových baterií, které nejsou označeny holografickou pečeti značky Nikon, může narušovat normální provoz fotoaparátu nebo způsobit jeho přehřátí, vznícení, popraskání či vytékání baterií.

Podrobné informace ohledně příslušenství Nikon vám poskytne místní autorizovaný prodejce výrobků Nikon.

## O návodech

- Žádná část návodu dodávaných s výrobkem nesmí být reprodukována, kopírována, šířena, ukládána v zálohovacích systémech nebo v jakékoli formě překládána do jiné řeči bez předchozího písemného souhlasu společnosti Nikon.
- Ilustrace a obsah obrazovek uvedené v tomto návodu se mohou od skutečného produktu lišit.
- Společnost Nikon si vyhrazuje právo kdykoli bez předchozího upozornění změnit specifikaci hardwaru a softwaru popsaného v tomto návodu.
- Společnost Nikon nenese odpovědnost za škody vzniklé používáním tohoto výrobku.
- Přestože bylo vynaloženo maximální úsilí k dosažení správnosti a úplnosti informací obsažených v těchto návodech, uvítáme, pokud budete o jakékoli zjištěné nesrovnalosti nebo chybějících údajích informovat regionální zastoupení společnosti Nikon (adresa je poskytována odděleně).

## V souladu s autorskými právy

Na základě autorského práva nesmí být snímky nebo záznamy prací chráněných autorským právem pořízené fotoaparátem použity bez svolení držitele autorského práva. Výjimkou je osobní použití, ale i to může být omezeno v případě snímků nebo záznamů výstav či živých vystoupení.

## Likvidace paměťových médií

Mějte na paměti, že smazáním nebo zformátováním paměťové karty či jiného paměťového média (interní paměti) se originální obrazová data zcela nevymažou. Smazané soubory z vyřazeného média lze někdy obnovit pomocí komerčního softwaru, což může vést ke zneužití osobních obrazových dat. Za ochranu soukromí těchto dat odpovídá sám uživatel.

Před vyřazením úložného zařízení nebo postoupením zařízení jiné osobě resetujte všechna nastavení fotoaparátu pomocí menu nastavení fotoaparátu → **[Resetovat vše]**. Po resetování vymažte všechna data ze zařízení pomocí běžně dostupného programu na vymazání nebo zařízení zformátujte pomocí menu nastavení → **[Formátovat paměť]** nebo **[Formátovat kartu]**. Potom zařízení zcela zaplňte snímky neobsahujícími žádné soukromé informace (například snímky prázdné oblohy). Před likvidací či předáním také stejným způsobem nahradte snímek v menu nastavení fotoaparátu → **[Uvítací obrazovka]** → **[Zapnuto: Snímek]** jiným snímkem.

Dejte pozor, aby při fyzické likvidaci paměťových karet nedošlo k úrazu nebo poškození majetku.

## Splňované standardy

Pomocí níže uvedeného postupu zobrazte označení některých standardů, které fotoaparát plní.

Přejděte do režimu fotografování nebo přehrávání → kontextové tlačítko 4 (P) → P

Nastavení fotoaparátu →  Splňované standardy

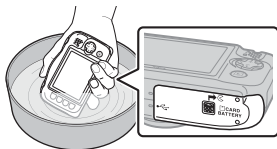
# Čištění a uchovávání

## Čištění fotoaparátu po použití ve vodě

Po použití fotoaparátu pod vodou nebo na pláži jej do 60 minut opláchněte sladkou vodou podle následujícího postupu.

### 1. Krytku prostoru pro baterie/slotu pro paměťovou kartu ponechte zavřenou a fotoaparát omyjte sladkou vodou.

- Ponořte fotoaparát na 10 minut do mělké nádoby naplněné sladkou vodou.
- Ponořte fotoaparát do sladké vody a dostatečně jím zatřepte, aby došlo k odstranění cizích částic z fotoaparátu.
- Když je fotoaparát ponořen ve vodě, může z otvorů na fotoaparátu, např. pro mikrofon nebo reproduktory, uniknout několik bublin. Nejedná se o závadu.



### 2. Otřete kapky vody měkkým hadříkem a vysušte fotoaparát na dobře větraném místě ve stínu.

- Položte fotoaparát při sušení na suchý hadřík.
- Nesušte fotoaparát horkým vzduchem z vysoušeče vlasů nebo oděvů.

### 3. Nejprve se přesvědčte, zda na fotoaparátu nezůstaly kapky vody, a poté otevřete krytku prostoru pro baterie/slotu pro paměťovou kartu, měkkým suchým hadříkem opatrně vytřete všechnu zbývající vodu nebo písek na vodotěsném obalu a uvnitř fotoaparátu.

- Je-li krytka uzavřena, když se uvnitř vyskytuje vlhkost, může dojít ke kondenzaci nebo závadě.

## Čištění po použití fotoaparátu v jiných podmínkách než pod vodou

Pomocí ofukovacího balónku odstraňte prach a nečistoty přichycené na objektivu, monitoru nebo těle fotoaparátu. Otisky prstů a usazené nečistoty, které nelze odstranit pomocí ofukovacího balónku, jemně otřete suchým měkkým hadříkem. Pokud fotoaparát otíráte příliš velkou silou nebo použijete hrubý hadřík, může dojít k jeho poškození nebo závadě.

## Skladování

Nebude-li výrobek delší dobu používán, vyjměte baterii. Abyste zabránili vzniku plísní, vyjměte fotoaparát alespoň jednou měsíčně z místa, kde jej skladujete.

Zapněte fotoaparát, několikrát uvolněte závěrku, potom fotoaparát opět uložte. Neukládejte fotoaparát na následujících místech:

- na místech, která jsou špatně větraná nebo mají vlhkost vzduchu vyšší než 60%,
- na místech vystavených teplotám nad 50°C nebo pod -10°C,
- v blízkosti zařízení produkujících silná elektromagnetická pole, jako jsou televizory nebo radiopřijímače.

Při ukládání baterie dodržujte opatření uvedená v části „Baterie“ (strana 35) v kapitole „Péče o výrobek“ (strana 34).



## Řešení možných problémů

Pokud fotoaparát nefunguje správně, zkuste před kontaktováním dodavatele nebo autorizovaného servisu společnosti Nikon nalézt řešení níže.

- Je možné, že se problém podaří vyřešit tím, že fotoaparát jednou vypnete.
- Pokud nenajdete téma, které hledáte, nahlédněte do části „Pokud došlo k problému“ v podrobném „Online návodu“ (strana 2) a na webových stránkách Nikon pro vaši oblast.

Problém	Příčina/řešení
Fotoaparát je zapnutý, ale nereaguje.	<ul style="list-style-type: none"><li>• Vyčkejte na ukončení záznamu.</li><li>• Pokud problém přetrvává, vypněte fotoaparát. Pokud se fotoaparát nevypne, vyjměte a znovu vložte baterii nebo baterie. Pokud používáte síťový zdroj, odpojte jej a znovu připojte.</li></ul> <p>O aktuálně zaznamenávaná data sice přijdete, vyjmutí baterie nebo odpojení síťového zdroje však nebude mít vliv na data již zaznamenaná.</p>
Fotoaparát nelze zapnout.	Baterie je vybitá.
Fotoaparát se bez upozornění vypne.	<ul style="list-style-type: none"><li>• Fotoaparát se z důvodu úspory baterie automaticky vypíná (funkce automatického vypnutí).</li><li>• Fotoaparát a baterie nemusí při nízkých teplotách fungovat správně.</li><li>• Vnitřek fotoaparátu nebo baterie se zahřívá. Nechejte vnitřek fotoaparátu vychladnout a fotoaparát poté zkuste znovu zapnout.</li></ul>
Monitor nic nezobrazuje.	<ul style="list-style-type: none"><li>• Fotoaparát je vypnutý.</li><li>• Baterie je vybitá.</li><li>• Fotoaparát se z důvodu úspory baterie automaticky vypíná (funkce automatického vypnutí).</li><li>• Fotoaparát je připojen k televizoru nebo počítači.</li><li>• Fotoaparát fotografuje, když je v nastavení <b>[Vybrat styl]</b> vybrána možnost <b>[Fotit v intervalech]</b>.</li><li>• Fotoaparát fotografuje, když je v nastavení <b>[Vybrat styl]</b> vybrána možnost <b>[Přidat světelné stopy]</b>.</li></ul>
Fotoaparát se zahřívá.	Fotoaparát se může zahřát, jestliže je delší dobu používán například k natáčení videosekvencí nebo pokud je používán v horkém prostředí, nejedná se o závadu.

## Paměťové karty, které lze použít

Fotoaparát podporuje paměťové karty SD, SDHC a SDXC.

- K záznamu videosekvencí se doporučuje používat paměťové karty SD s rychlostní klasifikací 6 (klasifikací pro záznam videa V6) nebo vyšší. Při použití paměťové karty s nižší rychlostní klasifikací se nahrávání videosekvence může nečekaně zastavit.
- Pokud používáte čtečku paměťových karet, ujistěte se, že je s vaší paměťovou kartou kompatibilní.
- Informace o funkcích, obsluze a omezeních týkajících se použití získáte od výrobce.

---

## Informace o ochranných známkách

- Windows je registrovaná ochranná známka nebo ochranná známka společnosti Microsoft Corporation ve Spojených státech a/nebo dalších zemích.
- Logotyp *Bluetooth*<sup>®</sup> a loga jsou registrované ochranné známky společnosti Bluetooth SIG, Inc. a jakékoli jejich použití společností Nikon Corporation probíhá v rámci licence.
- Apple<sup>®</sup>, App Store<sup>®</sup>, loga Apple, Mac, OS X, macOS, iPhone<sup>®</sup>, iPad<sup>®</sup>, iPod touch<sup>®</sup> a iBooks jsou ochranné známky nebo registrované ochranné známky společnosti Apple Inc. v USA a v jiných zemích.
- Android, Google Play a logo Google Play jsou ochranné známky společnosti Google LLC. Robot Android vychází z díla vytvořeného a sdíleného společností Google a je použit v souladu s podmínkami, které jsou popsány v licenci Creative Commons 3.0 Attribution License.
- iOS je ochranná známka nebo registrovaná ochranná známka společnosti Cisco Systems, Inc. v USA a/nebo v dalších zemích a je používána na základě licence.
- Adobe, logo Adobe, Acrobat a Reader jsou registrované ochranné známky nebo ochranné známky společnosti Adobe ve Spojených státech a/nebo v dalších zemích.
- Loga SDXC, SDHC a SD jsou ochranné známky společnosti SD-3C, LLC.



- PictBridge je ochranná známka.
- HDMI, logo HDMI a High-Definition Multimedia Interface jsou ochranné známky nebo registrované ochranné známky společnosti HDMI Licensing, LLC.

**HDMI**

- Wi-Fi a logo Wi-Fi jsou ochranné známky nebo registrované ochranné známky společnosti Wi-Fi Alliance.
- Všechny ostatní obchodní názvy produktů uváděné v tomto návodu a další dokumentaci dodávané s produktem Nikon jsou ochranné známky nebo registrované ochranné známky příslušných vlastníků.

Use of the Made for Apple badge means that an accessory has been designed to connect specifically to the Apple products identified in the badge, and has been certified by the developer to meet Apple performance standards. Apple is not responsible for the operation of this device or its compliance with safety and regulatory standards. Please note that the use of this accessory with an Apple product may affect wireless performance.

## **AVC Patent Portfolio License**

Tento výrobek je licencován v rámci licence AVC Patent Portfolio License pro soukromé a nekomerční použití zákazníkem ke (i) kódování videa podle standardu AVC („video AVC“) a/ nebo k (ii) dekódování videa AVC, které bylo zakódováno zákazníkem v rámci soukromé a nekomerční činnosti a/nebo které bylo získáno od poskytovatele licencovaného k poskytování videa AVC. Licence není udělena ani nesmí být vyvozována pro žádné jiné použití. Další informace je možné získat od společnosti MPEG LA, L.L.C. Viz <https://www.mpegla.com>.

## **License FreeType (FreeType2)**

Některé části tohoto softwaru jsou chráněny autorským právem © 2012 The FreeType Project (<https://www.freetype.org>). Všechna práva vyhrazena.

## **License MIT (HarfBuzz)**

Některé části tohoto softwaru jsou chráněny autorským právem © 2019 The HarfBuzz Project (<https://www.freedesktop.org/wiki/Software/HarfBuzz>). Všechna práva vyhrazena.



A series of horizontal dashed lines spanning the width of the page, intended for handwriting practice.



A series of horizontal dashed lines spanning the width of the page, intended for handwriting practice.

# Záruční podmínky - Evropský záruční list společnosti Nikon

---

Vážený zákazníku, Vážená zákaznice společnosti Nikon, děkujeme vám za zakoupení výrobku společnosti Nikon. V případě, že váš výrobek Nikon bude vyžadovat záruční opravu, kontaktujte prodejce, u kterého jste jej zakoupil(a), nebo kontaktujte některou z poboček autorizované servisní sítě Nikon v prodejním regionu společnosti Nikon Europe B.V. (např.: Evropa/Rusko/ostatní). Podrobnosti viz: <https://www.europe-nikon.com/support>

Abyste se vyhnul(a) zbytečným nepříjemnostem, doporučujeme vám přečíst si před kontaktováním prodejce nebo autorizovaného servisu pečlivě návody k obsluze.

Na výrobky společnosti Nikon se vztahuje záruka týkající se veškerých výrobních vad, platná jeden rok od data zakoupení výrobku. Vykáže-li zakoupený výrobek v tomto časovém intervalu závadu v důsledku použití vadného materiálu nebo chyby ve výrobním procesu, bude naší autorizovanou servisní sítí v prodejním regionu společnosti Nikon Europe B.V. při dodržení níže uvedených podmínek zdarma (bez účtování nákladů na práci a materiál) opraven tak, aby splňoval původní specifikace. Společnost Nikon si vyhrazuje právo provést dle vlastního uvážení opravu nebo výměnu výrobku.

- 1.** Tato záruka je poskytována pouze při doložení vyplněného záručního listu a originálu prodejního dokladu obsahujícího datum zakoupení výrobku, typ výrobku a jméno prodejce spolu s výrobkem. Společnost Nikon si vyhrazuje právo odmítnout provedení záruční opravy zdarma v případě, že nelze doložit výše uvedené dokumenty, nebo v případě, že tyto dokumenty obsahují nekompletní informace resp. jsou nečitelné.
- 2.** Tato záruka se nevztahuje na:
  - nutnou údržbu a opravy nebo výměny součástí prováděné v důsledku používání a opotřebení výrobku.
  - modifikace a aktualizace výrobku oproti jeho stavu při zakoupení, popsaného v návodu k obsluze, s výjimkou předchozího písemného souhlasu společnosti Nikon.
  - náklady na dopravu a veškerá rizika při dopravě, související přímo anebo nepřímo se záruční opravou výrobku.

- veškeré škody vzniklé v důsledků změn a dalších úprav výrobku prováděných bez předchozího písemného souhlasu společnosti Nikon pro splnění místních nebo národních technických norem platných v jiné zemi, než pro kterou byl výrobek původně určen a/nebo zhotoven.
- 3. Záruční plnění nebude poskytnuto rovněž v případě:**
- poškození výrobku chybným použitím včetně, ale nikoli výhradně, použití výrobku k jinému než určenému účelu a v rozporu s údaji v návodu k obsluze týkajícími se správného použití a údržby výrobku, a/nebo v případě instalace a použití výrobku v rozporu s bezpečnostními standardy platnými v zemi použití výrobku.
  - poškození výrobku v důsledku nehody včetně, ale nikoli výhradně, poškození bleskem, vodou, ohněm a chybným nebo nedbalým použitím.
  - úpravy, poškození, nečitelnosti nebo úplné absence modelového nebo výrobního čísla výrobku.
  - poškození v důsledku oprav a úprav prováděných neautorizovanými organizacemi nebo osobami.
  - poškození veškerých systémů, ve kterých je výrobek zabudován nebo se kterými je používán.
- 4. Tato záruka neovlivňuje zákonná práva uživatele, přiznaná na základě platných národních zákonů, ani práva uživatele ve vztahu k prodejci, nabytá na základě jejich společné obchodní transakce týkající se zakoupení výrobku.**
- Upozornění:** Přehled veškerých autorizovaných servisních poboček Nikon je k dispozici online prostřednictvím tohoto odkazu (<https://www.europe-nikon.com/service/>).

Reprodukce této příručky, celé či její části, v jakékoli formě (kromě stručných citací v recenzích nebo článcích) bez předchozího písemného svolení společnosti NIKON CORPORATION je zakázána.

**NIKON CORPORATION**

© 2019 Nikon Corporation



CT9D01(1L)  
6MQ0441L-01