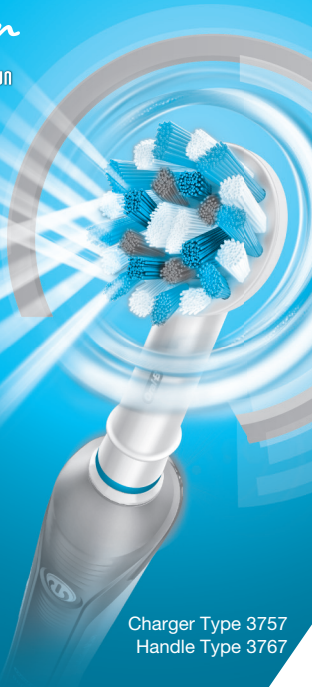


Oral-B®

SMART / Teen

powered by BRAUN



Charger Type 3757
Handle Type 3767



99018806



PL

801 127 286
801 1 BRAUN

CZ

800 11 33 22

SK

800 333 233

HU

(06-1) 451-1256

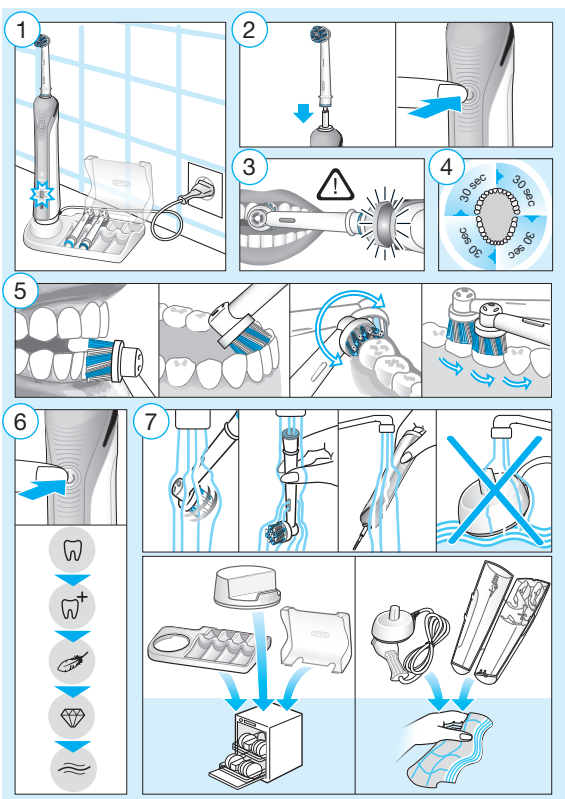
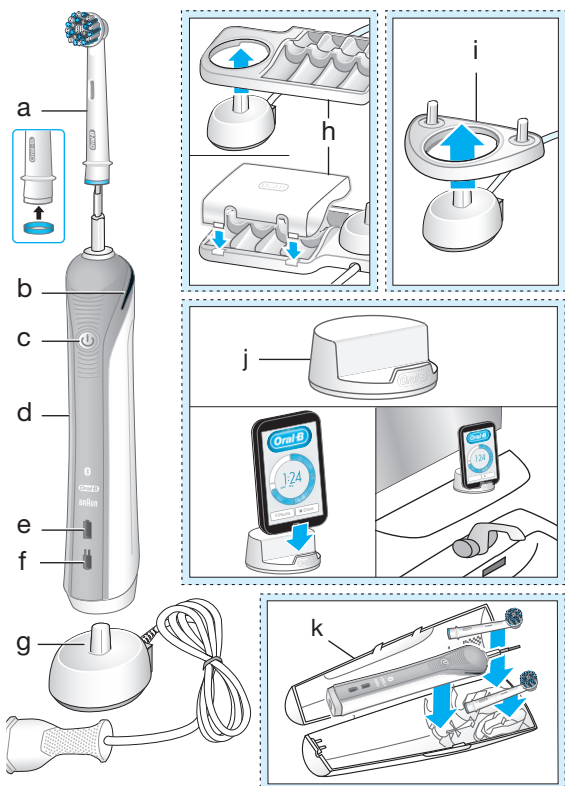
Internet:

www.oralb-blendamed.de
www.oralb.com
www.braun.com
www.service.braun.com

Braun GmbH
Frankfurter Straße 145
61476 Kronberg/Germany

Charger type 3757
Handle type 3767

90881066/XI-16
PL/CZ/SK/HU/RS/RO



Polski

Witamy w Oral-B!

Przed użyciem szczoteczki zapoznaj się z instrukcją i zachowaj ją na przyszłość.

WAŻNE

- Należy regularnie sprawdzać cały produkt/przewody pod kątem uszkodzeń. Jeżeli urządzenie jest uszkodzone lub nie działa, nie wolno z niego korzystać. W przypadku stwierdzenia uszkodzenia produktu/przewodów należy zabrać je do punktu serwisowego Oral-B. Nie wolno modyfikować ani samodzielnie naprawiać produktu, ponieważ może to spowodować pożar, porażenie prądem lub inne uszkodzenie ciała.
- Szczoteczka do zębów nie jest przeznaczona do użytkowania przez dzieci poniżej 3 roku życia. Dzieci oraz osoby o ograniczonych możliwościach fizycznych, sensorycznych lub umysłowych, a także osoby nieposiadające stosownego doświadczenia i wiedzy mogą używać szczoteczki tylko pod nadzorem osoby odpowiedzialnej za ich

bezpieczeństwo lub jeśli otrzymały instrukcje dotyczące jej bezpiecznego używania i rozumieją związane z tym zagrożenia.

- Czyszczenie i konserwacja nie powinny być wykonywane przez dzieci.
- Dzieci nie mogą bawić się tym urządzeniem.
- Należy używać tego produktu wyłącznie zgodnie z jego przeznaczeniem, w sposób opisany w instrukcji obsługi. Nie należy używać dodatków, które nie są rekomendowane przez producenta.

OSTRZEŻENIE

- Jeśli produkt zostanie upuszczony, końcówka szczoteczki powinna zostać wymieniona przed ponownym użyciem nawet, jeśli nie ma widocznych uszkodzeń.
- Nie wolno umieszczać stacji akumulatorowej w wodzie lub w innym płynie, a także umieszczać lub przechowywać ją w miejscu, z którego może spaść lub zostać strącona do wanny lub umywalki. Nie sięgaj po stację akumulatorową, która wpadła do wody, ale natychmiast odłącz ją od źródła zasilania.
- Nie wolno otwierać i demontować urządzenia. W przypadku utylizacji akumulatora należy postępować zgodnie z lokalnymi przepisami w zakresie ochrony środowiska. Otwieranie rączki może spowodować zniszczenie urządzenia i unieważnienie gwarancji.
- Podczas odłączania należy zawsze trzymać za wtyczkę, nie za przewód. Nie należy dotykać wtyczki mokrymi rękoma – może to spowodować porażenie prądem.
- Jeśli jesteś w trakcie leczenia stomatologicznego skonsultuj się ze swoim lekarzem stomatologiem przed użyciem.
- Szczoteczka elektryczna jest przeznaczona do indywidualnej pielęgnacji jamy ustnej. Nie powinna być używana przez wielu pacjentów lecznic i gabinetów stomatologicznych.
- Wymieniaj szczotki (główki), co 3 miesiące lub wcześniej, jeśli główka szczoteczki ulegnie zużyciu.

Ważne informacje

- Możesz używać swojej szczoteczki do zębów Oral-B razem ze swoim smartfonem (szczegółowe informacje znajdziesz w rozdziale «Łączenie szczoteczki ze smartfonem»).
- Aby uniknąć zakłóceń elektromagnetycznych i/lub konfliktów kompatybilności, wyłącz transmisję sygnału radiowego zanim będziesz korzystać z niej w miejscach, w których obowiązują ograniczenia używania pewnych urządzeń – np. w samolocie lub w specjalnie oznakowanych obszarach szpitalnych. Wyłącz transmisję sygnału radiowego kiedy szczoteczka jest wyłączona, poprzez naciskanie przycisku włączyć/wyłączyć (c) przez 3 sekundy. Wszystkie lampki wskaźników (b, e oraz f) i zaczną jednocześnie migać. Wykonaj te same czynności, aby reaktywować transmisję. Uwaga: Za każdym razem przy wyłączaniu szczoteczki, kiedy nie jest wcześniej aktywowana transmisja sygnału radiowego, lampki wskaźników będą jednocześnie migać.
- Osoby, które mają wszczepiony rozrusznik serca powinny zawsze trzymać włączoną szczoteczkę w odległości ponad 15 cm od rozrusznika. Zawsze gdy podejrzewasz zakłócenia w działaniu urządzenia, wyłącz transmisję sygnału radiowego w swojej szczoteczce.

Opis

- a Końcówka szczoteczki
- b Lampka czujnika nacisku
- c Przycisk włączyć/wyłączyć (wybór trybu)
- d Rączka (z bezprzewodową technologią Bluetooth®)
- e Lampka wskaźnika naładowania
- f Lampka wskaźnika rozładowania
- g Stacja akumulatorowa

Aksesoria (w zależności od modelu)

- h Pojemnik na końcówki szczoteczki z pokrywą ochronną
- i Uchwyt na końcówki szczoteczki
- j Uchwyt na smartfon
- k Etui podróżne

Uwaga: Zawartość zestawu może różnić się w zależności od zakupionego modelu szczoteczki.

Dane techniczne

Dane dotyczące napięcia są podane na spodzie ładowarki.
Poziom hałasu: 68 dB (A)

Ładowanie i używanie szczoteczki

Twoja szczoteczka jest wyposażona w wodoodporną rączkę, jest bezpieczna pod względem elektrycznym i przeznaczona do użycia w łazience.

- Możesz od razu korzystać ze swojej szczoteczki lub krótko ją podładować, umieszczając we włączonej do kontaktu ładowarce (g).
Uwaga: Jeżeli akumulator jest rozładowany (podczas ładowania szczoteczki na wyświetlaczu poziomu naładowania nie zapalają się diody (e) lub wciśnięcie przycisku włączyć/wyłączyć (c) nie powoduje żadnej reakcji urządzenia), należy ładować szczoteczkę co najmniej przez 30 minut.
- Zielona lampka wskaźnika naładowania (e) zapala się podczas ładowania rączki szczoteczki. Po pełnym naładowaniu rączki lampka wyłącza się. Pełne naładowanie zwykle zajmuje 15 godzin i umożliwia co najmniej 2 tygodnie regularnego szczotkowania zębów (dwa razy dziennie, przez 2 minuty) (rys. 1).
Uwaga: Po niemal całkowitym rozładowaniu szczoteczki lampka wskaźnika naładowania może nie zapalić się od razu – może to potrwać nawet do 30 minut.
- Przy bardzo niskim poziomie naładowania akumulatora czerwona lampka wskaźnika rozładowania (f) miga przez kilka sekund przy włączaniu/wyłączaniu szczoteczki, a silniczek zmniejsza prędkość. Kiedy akumulator jest całkowicie rozładowany, silniczek zatrzymuje się. Wówczas korzystanie ze szczoteczki wymaga jej ładowania przez co najmniej 30 minut.
- Można zawsze przechowywać rączkę w podłączonej do sieci stacji akumulatorowej, aby utrzymać pełną moc akumulatora. Nie ma ryzyka przeładowania urządzenia.
Uwaga: Należy przechowywać rączkę szczoteczki w temperaturze pokojowej, aby zapewnić optymalne warunki dla akumulatora.

Uwaga: Nie wolno wystawiać szczoteczki na działanie temperatur wyższych niż 50 °C.

Obsah je uzamčen

Dokončete, prosím, proces objednávky.

Následně budete mít přístup k celému dokumentu.



Proč je dokument uzamčen? Nahněvat Vás rozhodně nechceme. Jsou k tomu dva hlavní důvody:

- 1) Vytvořit a udržovat obsáhlou databázi návodů stojí nejen spoustu úsilí a času, ale i finanční prostředky. Dělali byste to Vy zadarmo? Ne*. Zakoupením této služby obdržíte úplný návod a podpoříte provoz a rozvoj našich stránek. Třeba se Vám to bude ještě někdy hodit.

**) Možná zpočátku ano. Ale vězte, že dotovat to dlouhodobě nelze. A rozhodně na tom nezbohatneme.*

- 2) Pak jsou tady „roboti“, kteří se přiživují na naší práci a „vysávají“ výsledky našeho úsilí pro svůj prospěch. Tímto krokem se jim to snažíme překazit.

A pokud nemáte zájem, respektujeme to. Urgujte svého prodejce. A když neuspějete, rádi Vás uvidíme!