

Původní návod k použití / CZ

Nýtovací nástavec na vrtačku pro trhací nýty

4770651

Úvod

Vážený zákazníku,

děkujeme za důvěru, kterou jste projevili značce Fortum® zakoupením tohoto výrobku.

S jakýmkoli dotazy se obraťte na naše zákaznické a poradenské centrum:

www.fortum.cz info@madalbal.cz
Tel.: +420 577 599 777

Výrobce: Madal Bal a. s.
Průmyslová zóna Příluky 244, 76001 Zlín, Česká republika

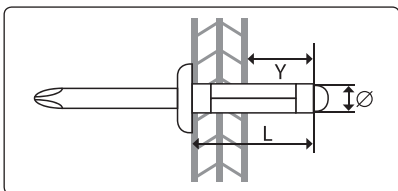
Datum vydání: 23. 11. 2017

Charakteristika – účel použití

- Profi nýtovací adaptér Fortum® 4770651 je při upnutí do sklíčidlové hlavy akurvrtačky, elektrické nebo pneumatické vrtačky určen pro použití jako nýtovačka k usazování trhacích nýtů z hliníku, oceli a nerezové oceli s průměrem těla uvedeným v níže uvedené tabulce 1. Maximální zdvih nýtovacího adaptéru je 1,7 cm, tj. vzdálenost Y dle obr. 2, avšak tato vzdálenost by měla být ve většině případů menší než 1,2 cm. Celková délka těla nýtu může být až 30 mm.



Obr. 1



Obr. 2

Průměr těla nýtu	(mm) ("")	2,4	3,2	4,0	4,8	6,0	6,4
		3/32"	1/8"	5/32"	3/16"	7/32"	1/4"
Materiál nýtu	Hliník	✓	✓	✓	✓	✓	✓
	Ocel/měď	✓	✓	✓	✓	✓	✓
	Nerezová ocel	✓	✓	✓	✓	✓	✓

Tabulka 1

- Nýtovací adaptér je dodáván s šesti nýtovacími nástavci pro usazování nýtů s průměrem těla 2,4 mm (3/32"); 3,2 mm (1/8"); 4,0 mm (5/32"); 4,8 mm (3/16"); 6,0 mm (7/32"); 6,4 mm (1/4").



Obr. 3

Nýtovací adaptér zcela nahrazuje nýtovačku s vlastním pohonem a vzhledem k tomu, že je vrtačka běžnou součástí výbavy, lze mít nýtovací adaptér jako doplňující příslušenství k vrtačce a přitom za nižší prodejní cenu, než kompletní nýtovačku s vlastním nebo vzduchovým pohonem.

⚠ VÝSTRAHA

- Před použitím si přečtěte celý návod k použití a ponechte jej přiložený u výrobku, aby se s ním obsluha mohla seznámit. Pokud výrobek komukoli půjčujete nebo jej prodáváte, přiložte k němu i tento návod k použití. Zamezte poškození tohoto návodu. Výrobce nenese odpovědnost za škody či zranění vzniklá používáním zařízení, které je v rozporu s tímto návodem. Před použitím přístroje se seznámete se všemi jeho ovládacími prvky a součástmi. Před použitím zkontrolujte pevné upevnění všech součástí a zkontrolujte, zda nějaká část zařízení nechybí na svém místě, není-li poškozena či špatně nainstalována. Zařízení s poškozenými nebo chybějícími částmi nepoužívejte a zajistěte jeho opravu či náhradu v autorizovaném servisu značky Extol® - viz kapitola Servis a údržba nebo webové stránky v úvodu návodu.

Požadavky na pohonný systém nýtovacího adaptéru

- Nářadí musí mít nastavitelný krouticí moment.
- Upínací systém pro šestihran 6.35 mm (1/4") hnací hřídele adaptéru.
- V níže uvedené tabulce 2 jsou uvedeny minimální požadavky na krouticí moment pro rozměry trhacích nýtů z různých materiálů. Pokud není krouticí moment uveden v tabulce 2 pro daný rozměr trhacího nýtu dostatečný, použijte nářadí s vyšším krouticím momentem, protože uváděné hodnoty kroutícího momentu na nářadí nemusí být přesné.

Velikost nýtu / Materiál	2,4 mm	3,2 mm	4,0 mm	4,8 mm	6,0 mm	6,4 mm
Hliník (ALU)		≥ 21 Nm			≥ 23 Nm	
Ocel (STEEL)		≥ 26 Nm			≥ 27 Nm	
Nerez (INOX)		≥ 27 Nm			≥ 30 Nm	

Tabulka 2

Doporučené otáčky: < 600 min⁻¹

Pracovní teplota prostředí: -20 až +120°C.

Používání nýtovacího adaptéru

⚠ VÝSTRAHA

- Při používání nýtovacího adaptéru použijte certifikovanou ochranu zraku, pracovní rukavice a pracovní oděv.

1) Šestihrannou hřídel adaptéru zasuněte dostatečně hluboko do sklíčidlové hlavy vrtačky a hřídel pevně zajistěte sevřením sklíčidla.

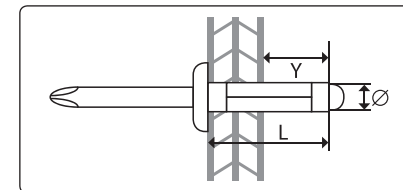
2) Jednou rukou uchyťte nýtovací adaptér, nastavte směr otáčení sklíčidlové hlavy vrtačky doprava a uvedením vrtačky do chodu se čelisti posunou směrem k vrtačce.

Pokud nedojde k posunu čelisti za chodu vrtačky, na čelisti přitlačte vhodným nástrojem, a tím by se měly dát čelisti do pohybu. Pokud budou čelisti vysunuté příliš vpředu, nebude možné do adaptéru našroubovat nýtovací nástavec (obr 7, pozice 6, 7, 8, 9, 10, 11). Nýtovací nástavec se liší délkou podle průměru otvoru pro zasunutí stopky nýtu.



Obr. 4

3) Do nýtovacího adaptéru našroubojte nýtovací nástavec s číslem, jež odpovídá průměru těla nýtu (viz obr. 6). Nýt musí být zvolen vzhledem k nýtovanému materiálu zohledňující průměr otvoru a jeho maximální hloubku. Maximální zdvih nýtovacího adaptéru je 1,7 cm tj. vzdálenost Y dle obr. 5 avšak tato délka by měla být ve většině případů menší než 1,2 cm. Pokud je to nad 1,5 cm, mohlo by to způsobit zablokování stopky nýtu v adaptéru.



Obr. 5



Obr. 6

Vztah mezi údajem v palcích na nýtovacím nastavci a mm je uveden v tabulce 1. Číslo uvedené na nýtovacím nastavci musí odpovídat průměru těla nýtu. Nýtovací nastavec se liší délkou podle průměru stopky nýtu, pro které jsou určeny z důvodu nutnosti vyvinutí dostatečného tlaku na čelisti pro vytvoření otvoru s dostatečným průměrem pro zasunutí stopky nýtu o určitém průměru. Bez nýtovacího nastavce nebude možné stáhnout nýt. Nevhodně zvolený nýtovací nastavec s otvorem může mít za následek, že utržená stopka nebude po přitlačení čelistí na nýtovací nastavec uvolněna a bude nutné mechanismus demonstrovat. Nýtovací nastavec následně zajistěte klíčem (obr. 6).

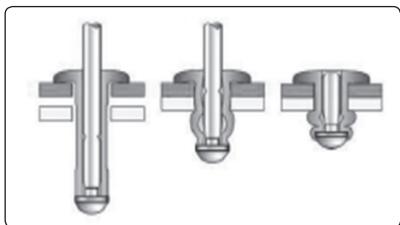
4) **Jednou rukou uchyťte nýtovací adaptér, nastavte směr otáčení sklíčidlové hlavy vrtačky doleva a uvedením vrtačky do chodu nechte čelisti posunout a přitlačit na nýtovací nastavec, tím dojde k vytvoření otvoru v čelistech pro zasunutí stopky nýtu.**

5) **Tělo nýtu vsuňte až nadoraz po zarážku do otvoru spojovaných materiálů, viz obr. 7. Pro správné spojení je nutné, aby nýt byl v otvoru usazen kolmo! Za přidržování nýtu rukou trn nýtu zasuněte do nýtovacího nastavce adaptéru.**

6) **Poté uchyťte jednou rukou nýtovací adaptér a otáčením sklíčidlové hlavy doprava stáhněte nýt, dokud nedojde k utržení stopky nýtu (viz. obr. 7).**

⚠ UPOZORNĚNÍ

- Pro stažení nýtu musí být otáčky vrtačky menší než 600 min⁻¹ s minimálním kroutícím momentem uvedeným výše dle materiálu a průměru těla nýtu. Otáčky jsou důležité pro lepší kontrolu nad vedením nářadí.



Obr. 7

7) **Utrženou stopku nýtu z čelistí vysuňte změnou směru otáčení sklíčidlové hlavy vrtačky doleva a přiražením čelistí na nýtovací nastavec. Utržený trn by měl z čelistí adaptéru samovolně vypadnout.**

Bezpečnostní pokyny

- Pracujte na dobře osvětleném pracovním místě.
- Zaujměte stabilní pracovní postoj.
- Udržujte ruce a všechny části těla v dostatečné vzdálenosti a v bezpečném místě od pracovního místa.
- Zajistěte, aby se do blízkosti pracovního místa nedostaly visící volné části oblečení, řetízky, dlouhé vlasy, rukavice apod., neboť může dojít k jejich zachycení nýtem.
- Nýtovačku nepoužívejte k upevňování elektrických vedení, neboť může dojít k poškození izolace vodičů a životu nebezpečné napětí může být přivedeno na kovové součásti nářadí, což může vést k úrazu obsluhy elektrickým proudem.

Čištění a údržba

- Před čištěním a údržbou odejměte nýtovací adaptér z vrtačky. Nýtovací adaptér je dodáván promazaný z výroby. Jednou za rok nebo častěji adaptér demontujte a promazajte strojní vazelinou.
- K čištění nepoužívejte žádná organická rozpouštědla či korozivní čisticí prostředky.
- V případě potřeby záruční opravy výrobku se obraťte na obchodníka, u kterého jste výrobek zakoupili a který zajistí opravu v autorizovaném servisu značky Extol®. Pro pozáruční opravu se obraťte přímo na autorizovaný servis značky Extol® (servisní místa naleznete na webových stránkách v úvodu návodu).
- Z bezpečnostních důvodů a z důvodu uplatnění záruky smí být k opravě použity výhradně originální díly výrobce.
- V případě, že došlo k uvíznutí utržené stopky nýtu v čelistech, je nutné odšroubovat nejprve matici 4, poté část 3 a následně část 11 dle obr. 8. V části 12 jsou uloženy 3 kusy čelistí (část 13), které musí být zpět vloženy do části 12 v zobrazené orientaci dle obr. 8.

Skladování

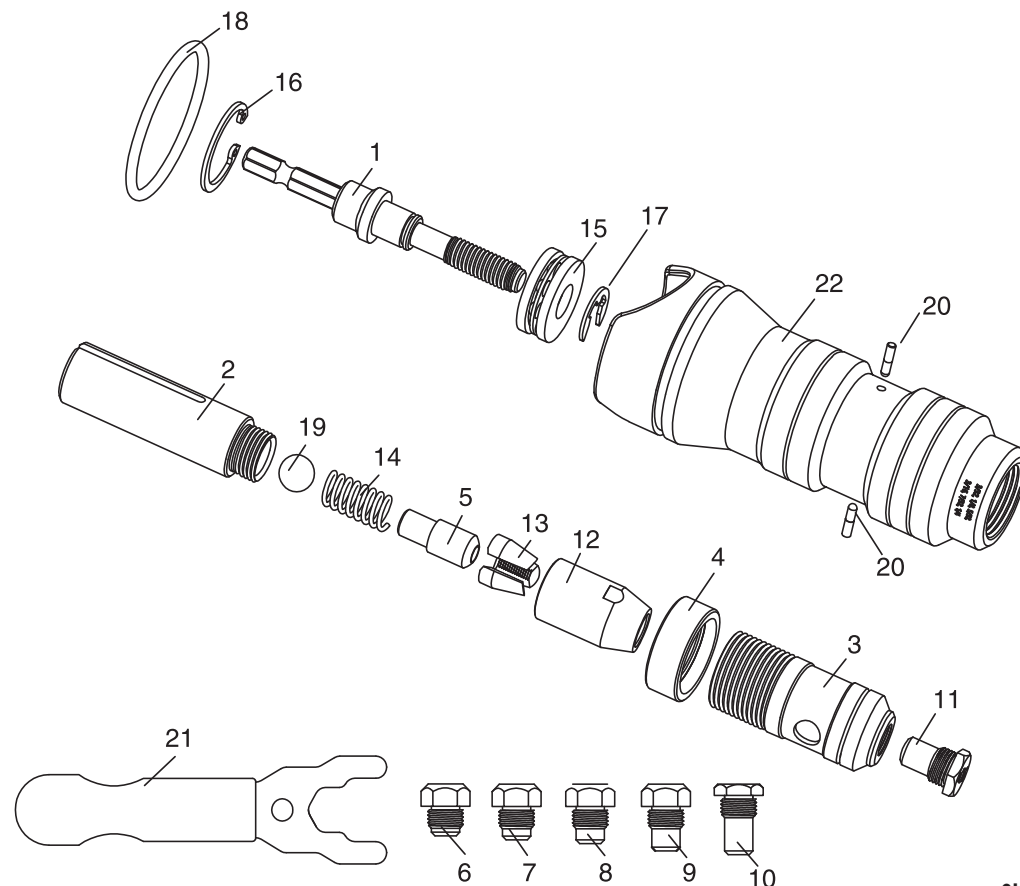
- Nýtovačku skladujte na suchém místě mimo dosah dětí. Nýtovačku chraňte před deštěm a vlhkostí.

Záruka a servis

- V případě potřeby záruční opravy výrobku se obraťte na obchodníka, u kterého jste výrobek zakoupili a který zajistí opravu v autorizovaném servisu značky Extol®. Pro pozáruční opravu se obraťte přímo na autorizovaný servis značky Extol® (servisní místa naleznete na webových stránkách v úvodu návodu).
- **Na výrobek se vztahuje záruka 2 roky od data prodeje dle zákona. Požádá-li o to kupující, je prodávající povinen kupujícímu poskytnout záruční podmínky (práva z vadného plnění) v písemné formě.**

- Bezplatná záruční oprava se vztahuje pouze na výrobní vady výrobku (skryté a vnější) a nevztahuje se na opotřebení výrobku v důsledku nadměrné zátěže či běžného používání nebo na poškození výrobku způsobené nesprávným používáním.
- V případě sporu mezi kupujícím a prodávajícím ve vztahu kupní smlouvy, který se nepodařilo mezi stranami urovnat přímo, má kupující právo obrátit se na obchodní inspekci jako subjekt mimo-soudního řešení spotřebitelských sporů. Na webových stránkách obchodní inspekce je odkaz na záložku „ADR-mimosoudní řešení sporů“.

Technický výkres



Obr. 8

Pôvodný návod na použitie / SK

Nitovací násadec na vrtačku pre trhacie nity

4770651

Úvod

Vážený zákazník,

ďakujeme za dôveru, ktorú ste prejavili značke Fortum[®] kúpou tohto výrobku.

S akýmkoľvek otázkami sa obráťte na naše zákaznické a poraden-
ské centrum:

www.fortum.sk Fax: +421 2 212 920 91
Tel.: +421 2 212 920 70

Distribútor pre Slovenskú republiku: Madal Bal s.r.o.
Pod gaštanmi 4F, 821 07 Bratislava

Výrobca: Madal Bal a. s.
Průmyslová zóna Příluky 244, 76001 Zlín, Česká republika

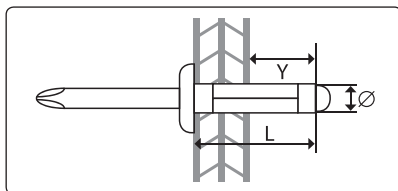
Dátum vydania: 23. 11. 2017

Charakteristika – účel použitia

Profi nitovací adaptér Fortum[®] 4770651 je pri upnutí do skl-
učovadlovej hlavy ako vrtačky, elektrickej alebo pneumatickej
vrtačky určený na použitie ako nitovačka na usadzovanie trhacích
nitov z hliníka, ocele a nehrdzavejúcej ocele s priemerom tela
uvedeným v nižšie uvedenej tabuľke 1. Maximálny zdvih nitova-
cieho adaptéra je 1,7 cm, t. j. vzdialenosť Y podľa obr. 2, no táto
vzdialenosť by mala byť vo väčšine prípadov menšia než 1,2 cm.
Celková dĺžka tela nitu môže byť až 30 mm.



Obr. 1



Obr. 2

Priemer tela nitu	(mm) (")	2,4	3,2	4,0	4,8	6,0	6,4
		3/32"	1/8"	5/32"	3/16"	7/32"	1/4"
Materiál nitú	Hliník	✓	✓	✓	✓	✓	✓
	Oceľ/med'	✓	✓	✓	✓	✓	✓
	Nehrdza- vejúca oceľ	✓	✓	✓	✓	✓	✓

Tabuľka 1

Nitovací adaptér sa dodáva s šiestimi nitovacími násadcami na
usadzovanie nitov s priemerom tela 2,4 mm (3/32"); 3,2 mm
(1/8"); 4,0 mm (5/32"); 4,8 mm (3/16"); 6,0 mm (7/32"); 6,4 mm
(1/4").



Obr. 3

Nitovací adaptér celkom nahradzuje nitovačku s vlastným pohonom
a vzhľadom na to, že je vrtačka bežnou súčasťou výbavy, je možné
mať nitovací adaptér ako doplnujúce príslušenstvo k vrtačke a pri-
tom za nižšiu predajnú cenu, než kompletnú nitovačku s vlastným
alebo vzduchovým pohonom.

⚠ VÝSTRAHA

Pred použitím si prečítajte celý návod na použitie a ponechajte
ho priložený pri výrobku, aby sa s ním obsluha mohla oboznámiť.
Ak výrobok komukoľvek požičiavate alebo ho predávate, priložte
k nemu aj tento návod na použitie. Zamedzte poškodeniu tohto
návodu. Výrobca nenesie zodpovednosť za škody či zranenia
vzniknuté používaním zariadenia, ktoré je v rozpore s týmto
návodom. Pred použitím prístroja sa oboznámte so všetkými
jeho ovládacími prvkami a súčastami. Pred použitím skontrolujte
pevné upevnenie všetkých súčastí a skontrolujte, či nejaká časť
zariadenia nechýba na svojom mieste, či nie je poškodená alebo
zle nainštalovaná. Zariadenie s poškodenými alebo chýbajúcimi
časťami nepoužívajte a zaistite jeho opravu či náhradu v autori-
zovanom servise značky Extol[®] – pozrite kapitolu Servis a údržba
alebo webové stránky v úvode návodu.

Požiadavky na pohonný systém nitovacieho adaptéra

Náradie musí mať nastaviteľný krútiaci moment.
Upínací systém pre šesťhran 6,35 mm (1/4") hnacieho hriadeľa
adaptéra.
V nižšie uvedenej tabuľke 2 sú uvedené minimálne požiadavky na
krútiaci moment pre rozmery trhacích nitov z rôznych materiálov.
Ak nie je krútiaci moment uvedený v tabuľke 2 pre daný rozmer
trhacieho nitu dostatočný, použite náradie s vyšším krútiacim
momentom, pretože uvádzané hodnoty krútiaceho momentu na
náradí nemusia byť presné.

Veľkosť nitu / Materiál	2,4 mm	3,2 mm	4,0 mm	4,8 mm	6,0 mm	6,4 mm
Hliník (ALU)		≥ 21 Nm			≥ 23 Nm	
Oceľ (STEEL)		≥ 26 Nm			≥ 27 Nm	
Antikoro (INOX)		≥ 27 Nm			≥ 30 Nm	

Tabuľka 2

Odporúčané otáčky: < 600 min⁻¹

Pracovná teplota prostredia: -20 až +120 °C.

Používanie nitovacieho adaptéra

⚠ VÝSTRAHA

Pri používaní nitovacieho adaptéra používajte certifikovanú
ochranu zraku, pracovné rukavice a pracovný odev.

1) **Šesťhranný hriadeľ adaptéra zasunúť dostatočne hlboko
do skľučovadlovej hlavy vrtačky a hriadeľ pevne zaistite
zovretím skľučovadla.**

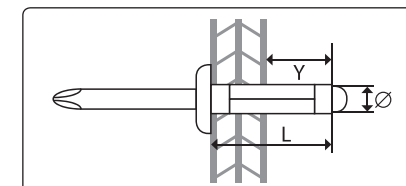
2) **Jednou rukou uchyťte nitovací adaptér, nastavte smer
otáčania skľučovadlovej hlavy vrtačky doprava a uvedením
vrtačky do chodu sa čeluste posunú smerom k vrtačke.**

Ak nedôjde k posunu čelusti za chodu vrtačky, na čeluste prilá-
čte vhodným nástrojom, a tým by sa mali dať čeluste do pohybu.
Ak budú čeluste vysunuté príliš vpred, nebude možné do
adaptéra naskrutkovať nitovací násadec (obr. 7, pozícia 6, 7, 8, 9,
10, 11). Nitovacie násadce sa líšia dĺžkou podľa priemeru otvoru
na zasunutie stopky nitu.



Obr. 4

3) **Do nitovacieho adaptéra naskrutkujte nitovací násadec
s číslom, ktorý zodpovedá priemeru tela nitu (pozrite
obr. 6). Nit musí byť zvolený vzhľadom na nitovaný
materiál zohľadňujúci priemer otvoru a jeho maximálnu
hlbku. Maximálny zdvih nitovacieho adaptéra je 1,7 cm,
t. j. vzdialenosť Y podľa obr. 5, no táto dĺžka by mala
byť vo väčšine prípadov menšia než 1,2 cm. Ak je to nad
1,5 cm, mohlo by to spôsobiť zablokovanie stopky nitu
v adaptéri.**



Obr. 5



Obr. 6

Obsah je uzamčen

Dokončete, prosím, proces objednávky.

Následně budete mít přístup k celému dokumentu.



Proč je dokument uzamčen? Nahněvat Vás rozhodně nechceme. Jsou k tomu dva hlavní důvody:

- 1) Vytvořit a udržovat obsáhlou databázi návodů stojí nejen spoustu úsilí a času, ale i finanční prostředky. Dělali byste to Vy zadarmo? Ne*. Zakoupením této služby obdržíte úplný návod a podpoříte provoz a rozvoj našich stránek. Třeba se Vám to bude ještě někdy hodit.

**) Možná zpočátku ano. Ale vězte, že dotovat to dlouhodobě nelze. A rozhodně na tom nezbohatneme.*

- 2) Pak jsou tady „roboti“, kteří se přiživují na naší práci a „vysávají“ výsledky našeho úsilí pro svůj prospěch. Tímto krokem se jim to snažíme překazit.

A pokud nemáte zájem, respektujeme to. Urgujte svého prodejce. A když neuspějete, rádi Vás uvidíme!