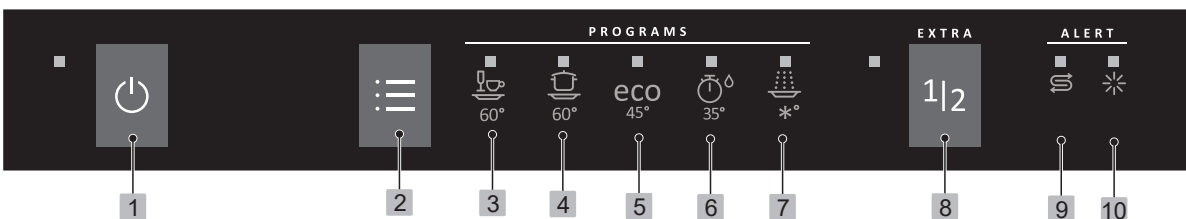


CS

Návod k použití

Myčka
GV52010

gorenje



- 1 Hlavní vypínač
- 2 Volič programů
- 3 Každodenní mytí
- 4 Intenzivní program
- 5 Úsporné mytí
- 6 Rychlý program
- 7 Predmytí

- 8 Poloviční náplň
- 9 Indikátor oplachovacího prostředku
- 10 Indikátor soli

Bezpečnostní pokyny	2
Před prvním mytím	3
Naplnění myčky na nádobí	4
Návod k použití myčky	5
Nastavení	8
Údržba a čištění	10
Řešení problémů	12
Montáž	15
Servis	16
Informace pro zkušební ústav	17
Technické informace	20

Bezpečnostní pokyny

Obecné informace

- Přečtěte si návod k použití a uložte ho na bezpečném místě!
- Nikdy myčku na nádobí nepoužívejte k jiným účelům, než je určeno v tomto návodu k použití.
- Nezatěžujte dvířka ani koše myčky ničím jiným, než nádobím.
- Nikdy nenechávejte dvířka myčky otevřená, aby o ně někdo nezakopl.
- Používejte pouze mycí prostředky pro myčky na nádobí!
- Spotřebič mohou používat děti od 8 let i osoby s fyzickým či mentálním postižením, se ztrátou paměti či nedostatkem zkušeností a znalostí. Takové osoby mohou spotřebič užívat buď pod dozorem, nebo musí dostat příslušné pokyny a být srozuměny s případnými riziky. Děti nesmí čištění spotřebiče provádět bez dozoru.
- Na děti se musí dohlédnout, aby si s myčkou nehrály.
- Poškozené síťové kabely může měnit pouze kvalifikovaný elektrikář.
- Myčku používejte pouze v domácím prostředí k mytí nádobí používaného v domácnosti. Jiné použití je zakázáno.
- Nikdy do myčky nevkládejte nádobí se zbytky rozpouštědla, hrozí nebezpečí výbuchu. V myčce se nesmí mýt ani nádobí obsahující popel, vosk nebo maziva.

VAROVÁNÍ!

Nože a ostatní ostré náčiní musí být uloženo v koši na příbory ostřím směrem dolů, nebo vodorovně v ostatních koších.

Instalace

Viz oddíl Montáž.

Bezpečnost dětí

- Myčku vždy zapněte ihned po přidání saponátu.
- Když jsou dvířka myčky na nádobí otevřená, nepouštějte do její blízkosti děti. Uvnitř mohou být zbytky mycího prostředku!
- Nedovolte dětem, aby používaly nebo si hrály s myčkou na nádobí. Buďte zvláště ostražití, pokud jsou otevřená dvířka.

VAROVÁNÍ!

Děti musí být pod dohledem - mycí prostředek je žíravina!

Skladování v zimě / přeprava

- Myčku skladujte na místech s teplotou nad bodem mrazu.
- Vyhněte se přepravě na velkou vzdálenost při mrazivém počasí.
- Myčku přepravujte postavenou, nebo položenou na zadní desku.

Funkce na ochranu proti přetečení

Pokud přesáhne hladina vody v myčce běžnou úroveň, ochrana proti přetečení spustí odčerpávání vody z myčky a vypne přívod vody. Pokud se aktivuje ochrana proti přetečení, zavřete přívod vody a zavolejte servisní oddělení.

Obalový materiál

Roztříďte odpadový materiál podle místních předpisů.

Likvidace

- Až myčka doslouží a bude třeba ji vyhodit, musí se ihned znemožnit její další používání. Vytáhněte napájecí kabel a uřízněte ho co nejbližší u spotřebiče.
- Myčka je vyrobena a označena s ohledem na recyklaci.
- Informace o místě a správném způsobu recyklace vaší myčky získáte na místním úřadě.

Před prvním mytím

Změkčovač vody

Kvalitního umytí lze dosáhnout pouze s oplachem měkkou vodou (s nízkým obsahem minerálů). Tvrdá voda zanechává na nádobí a myčce bílé šmouhy.

Tvrdost vody se určuje podle následujících stupnic: Německá stupnice tvrdosti vody (°dH) a francouzská stupnice tvrdosti vody (°fH). Pokud tvrdost vody ve vaší oblasti přesahuje hodnotu 6°dH (9°fH), vodu je nutné změkčovat. To automaticky provede integrovaný změkčovač vody. Jeho optimální účinnost vyžaduje správné nastavení tvrdosti přírodní vody.

Tvrdost vody ve vaší oblasti zjistíte na místní vodárně.

Nastavení změkčovače vody

Kapitola Nastavení na straně 8 obsahuje popis nastavení změkčovače vody.

Doplňte sůl

Ještě než začnete myčku se změkčovačem vody používat, musíte naplnit zásobník na sůl, aby mohlo ke změkčování docházet automaticky. Používejte hrubozrnnou sůl nebo speciální sůl do myček na nádobí.

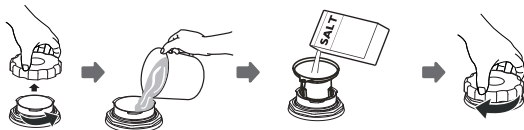
VAROVÁNÍ!

Abyste uvnitř myčky neznikaly rezavé skvrny, mycí program se musí spustit ihned po přidání soli.

Nikdy do přihrádky na sůl nelijte prostředek na mytí nádobí. Tím by se zničil změkčovač vody!

Poprvé postupujte takto:

- 1 Odšroubujte víčko podle obrázku.
- 2 Do plnicího otvoru přihrádky na sůl zasuňte násypku, dodávanou s myčkou. Poprvé nalijte přibližně 1 l vody.
- 3 Potom doplňujte sůl, dokud nebude přihrádka plná, maximálně však 1,5 kg.
- 4 Očistěte veškeré zbytky soli, aby bylo možné víčko pevně přišroubovat.
- 5 Spusťte program a přesvědčte se, že všechna sůl byla z myčky vypláchnuta.



S Indikátor doplnění soli

Pokud je třeba doplnit sůl, rozsvítí se na displeji výše uvedený symbol.

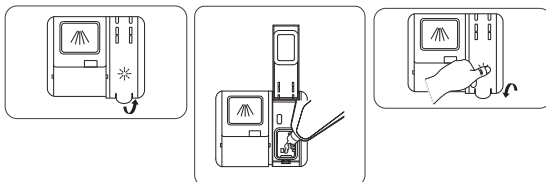
Po vypláchnutí soli, vyšroubujte kryt a doplňte sůl do zásobníku. Poprvé je třeba použít pouze vodu! Vyčistěte do sucha a utáhněte. Spusťte program a přesvědčte se, že všechna sůl byla z myčky vypláchnuta.

Po doplnění může chvíli trvat, než symbol zhasne.

Doplnění oplachovacího prostředku

Použijete-li oplachovací prostředek, bude sušení rychlejší a účinnější. Účinnější bude i mytí nádobí, na kterém nezůstane ani skvrnka.

- 1 Otevřete víko přihrádky na oplachovací prostředek.
- 2 Opatrně dolijte mycí prostředek.
- 3 Očistěte všechna potřísněná místa kolem přihrádky.
- 4 Pevně zavřete víko.



***** Indikátor doplnění oplachovacího prostředku

Pokud je třeba doplnit oplachovací prostředek, rozsvítí se na displeji výše uvedený symbol.

Po doplnění může chvíli trvat, než symbol zhasne.

Nastavení dávkování oplachovacího prostředku

Zvyšte dávku oplachovacího prostředku:

- Pokud jsou na nádobí stopy po vodě.

Snízte dávku oplachovacího prostředku:

- Pokud se na nádobí tvoří lepkavý bílý/modrý povlak.
- Pokud se na nádobí tvoří proužky.
- Hromadění pěny. Pokud máte měkkou vodu, měl by se oplachovací prostředek ředit vodou v poměru 1:1.

Kapitola Nastavení na straně 8 obsahuje popis nastavení dávkování oplachovacího prostředku.

Obsah je uzamčen

Dokončete, prosím, proces objednávky.

Následně budete mít přístup k celému dokumentu.



Proč je dokument uzamčen? Nahněvat Vás rozhodně nechceme. Jsou k tomu dva hlavní důvody:

1) Vytvořit a udržovat obsáhlou databázi návodů stojí nejen spoustu úsilí a času, ale i finanční prostředky. Dělali byste to Vy zadarmo? Ne*. Zakoupením této služby obdržíte úplný návod a podpoříte provoz a rozvoj našich stránek. Třeba se Vám to bude ještě někdy hodit.

**) Možná zpočátku ano. Ale vězte, že dotovat to dlouhodobě nelze. A rozhodně na tom nezbohatneme.*

2) Pak jsou tady „roboti“, kteří se přiživují na naší práci a „vysávají“ výsledky našeho úsilí pro svůj prospěch. Tímto krokem se jim to snažíme překazit.

A pokud nemáte zájem, respektujeme to. Urgujte svého prodejce. A když neuspějete, rádi Vás uvidíme!