

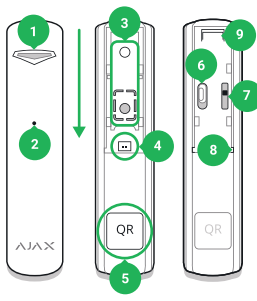
Ajax GlassProtect

Bezdrátový detektor rozbití skla

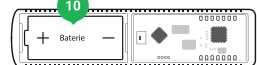
GlassProtect je bezdrátový detektor, který dokáže identifikovat rozbití skla až do vzdálenosti 9 metrů. Je připojen k bezpečnostnímu systému Ajax prostřednictvím šifrovaného protokolu Jeweller s efektivním komunikačním dosahem bez překážek až 1 000 metrů. Životnost baterie je až 7 let.

DŮLEŽITÉ: Tento návod k použití obsahuje obecné informace o produktu Ajax GlassProtect. Před použitím zařízení doporučujeme prostudovat další informace uvedené na webu: www.bedoccz.cz v sekci Podpora / FAQ

1. POPIS ZAŘÍZENÍ



- 1 - LED indikátor
- 2 - Otvor mikrofonu
- 3 - Držák SmartBracket
- 4 - Konektor pro připojení externího NC detektoru
- 5 - QR kód
- 6 - Přepínač pro vypnutí / zapnutí
- 7 - Sabotážní kontakt
- 8 - Záslepky vývodu externího NC detektoru
- 9 - Tlačítko pro otevření krytu
- 10 - Baterie CR123A



2. VOLBA MÍSTA INSTALACE

Při výběru umístění GlassProtect prosím berte v potaz jakékoliv překážky, které by mohly rušit přenos rádiového signálu.

Neinstalujte detektor:

1. Ve venkovním prostředí;
2. V místech s rychlou cirkulací vzduchu (u ventilátorů);
3. V blízkosti alarmů nebo hlásičů;
4. V blízkosti kovových předmětů a zrcadel způsobujících zeslabení rádiového signálu;

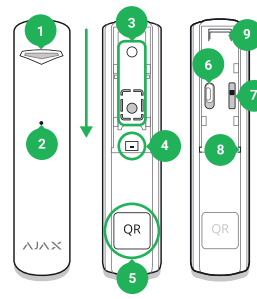
Ajax GlassProtect

Bezdrátový detektor rozbití skla

GlassProtect je bezdrátový detektor, který dokáže identifikovat rozbití skla až do vzdálenosti 9 metrů. Je připojen k bezpečnostnímu systému Ajax prostřednictvím šifrovaného protokolu Jeweller s efektivním komunikačním dosahem bez překážek až 1 000 metrů. Životnost baterie je až 7 let.

DŮLEŽITÉ: Tento návod k použití obsahuje obecné informace o produktu Ajax GlassProtect. Před použitím zařízení doporučujeme prostudovat další informace uvedené na webu: www.bedoccz.cz v sekci Podpora / FAQ

1. POPIS ZAŘÍZENÍ



- 1 - LED indikátor
- 2 - Otvor mikrofonu
- 3 - Držák SmartBracket
- 4 - Konektor pro připojení externího NC detektoru
- 5 - QR kód
- 6 - Přepínač pro vypnutí / zapnutí
- 7 - Sabotážní kontakt
- 8 - Záslepky vývodu externího NC detektoru
- 9 - Tlačítko pro otevření krytu
- 10 - Baterie CR123A



2. VOLBA MÍSTA INSTALACE

Při výběru umístění GlassProtect prosím berte v potaz jakékoliv překážky, které by mohly rušit přenos rádiového signálu.

Neinstalujte detektor:

1. Ve venkovním prostředí;
2. V místech s rychlou cirkulací vzduchu (u ventilátorů);
3. V blízkosti alarmů nebo hlásičů;
4. V blízkosti kovových předmětů a zrcadel způsobujících zeslabení rádiového signálu;

5. V prostorách s teplotou nebo vlhkostí přesahující hodnoty uvedené v technické specifikaci.

⚠️ Upozornění: Před samotnou instalací detektoru doporučujeme po jeho spárování s Hubem nejprve provést testy kvality signálu a detekčních zón, které lze aktivovat v menu nastavení detektoru v mobilní aplikaci.

Stav indikátoru	Úroveň signálu
Svítil přerušovaně každých 1,5 vteřiny	Vynikající úroveň signálu
Blikne 5krát za vteřinu	Dobrá úroveň signálu
Blikne 2krát za vteřinu	Špatná úroveň signálu
Na krátkou dobu se rozsvítí každých 1,5 vteřiny	Žádný signál

Detektor pohybu GlassProtect by měl být instalován na svíslém a stabilním povrchu a s orientací do 90° vůči chráněné prosklené ploše. Ujistěte se, že záclony, rostliny, nábytek nebo jiné předměty nezakrývají otvor mikrofonu. Pokud je okno zakryté hustými závěsy, umístěte snímač mezi ně a okno.

3. MONTÁŽ

1. Sejměte držák SmartBracket z detektoru pohybem ve směru naznačeném šipkou v kapitole 1.
2. Označte si pozici děr na povrchu pomocí držáku SmartBracket. Ty poté vyvrtejte.
3. Připevněte držák detektoru k povrchu pomocí příloženého spojovacího materiálu.

⚠️ Upozornění: Při upevňování držáku SmartBracket dbejte na to, aby nedošlo k oddělení perforované části držáku. V opačném případě bude narušena ochrana proti neoprávněné manipulaci s detektorem.

4. Nasadte detektor na držák SmartBracket a pohybem proti směru šipky naznačené v kapitole 1 jej zajistíte. Aktivace ochrany proti neoprávněné manipulaci bude signalizována bliknutím LED indikátoru.

⚠️ Upozornění: Použití jiného spojovacího materiálu než příloženého může poškodit držák SmartBracket a znemožnit instalaci detektoru. Součástí balení jsou také oboustranné lepicí pásky 3M, které slouží pouze k dočasnému připevnění detektoru. Nepoužívejte je pro trvalé upevnění detektoru. Lepidlo se působením tepla vysušuje a může dojít k pádu detektoru a jeho poškození.

4. SPÁROVÁNÍ A KONFIGURACE DETEKTORU

Detektor se spáruje s Hubem pomocí mobilní aplikace Ajax. Otevřete mobilní aplikaci Ajax, na záložce *Zařízení* stiskněte na tlačítko *Přidat zařízení* a postupujte podle pokynů v průvodci. Po vyzvání přepněte

5. V prostorách s teplotou nebo vlhkostí přesahující hodnoty uvedené v technické specifikaci.

⚠️ Upozornění: Před samotnou instalací detektoru doporučujeme po jeho spárování s Hubem nejprve provést testy kvality signálu a detekčních zón, které lze aktivovat v menu nastavení detektoru v mobilní aplikaci.

Stav indikátoru	Úroveň signálu
Svítil přerušovaně každých 1,5 vteřiny	Vynikající úroveň signálu
Blikne 5krát za vteřinu	Dobrá úroveň signálu
Blikne 2krát za vteřinu	Špatná úroveň signálu
Na krátkou dobu se rozsvítí každých 1,5 vteřiny	Žádný signál

Detektor pohybu GlassProtect by měl být instalován na svíslém a stabilním povrchu a s orientací do 90° vůči chráněné prosklené ploše. Ujistěte se, že záclony, rostliny, nábytek nebo jiné předměty nezakrývají otvor mikrofonu. Pokud je okno zakryté hustými závěsy, umístěte snímač mezi ně a okno.

3. MONTÁŽ

1. Sejměte držák SmartBracket z detektoru pohybem ve směru naznačeném šipkou v kapitole 1.
2. Označte si pozici děr na povrchu pomocí držáku SmartBracket. Ty poté vyvrtejte.
3. Připevněte držák detektoru k povrchu pomocí příloženého spojovacího materiálu.

⚠️ Upozornění: Při upevňování držáku SmartBracket dbejte na to, aby nedošlo k oddělení perforované části držáku. V opačném případě bude narušena ochrana proti neoprávněné manipulaci s detektorem.

4. Nasadte detektor na držák SmartBracket a pohybem proti směru šipky naznačené v kapitole 1 jej zajistíte. Aktivace ochrany proti neoprávněné manipulaci bude signalizována bliknutím LED indikátoru.

⚠️ Upozornění: Použití jiného spojovacího materiálu než příloženého může poškodit držák SmartBracket a znemožnit instalaci detektoru. Součástí balení jsou také oboustranné lepicí pásky 3M, které slouží pouze k dočasnému připevnění detektoru. Nepoužívejte je pro trvalé upevnění detektoru. Lepidlo se působením tepla vysušuje a může dojít k pádu detektoru a jeho poškození.

4. SPÁROVÁNÍ A KONFIGURACE DETEKTORU

Detektor se spáruje s Hubem pomocí mobilní aplikace Ajax. Otevřete mobilní aplikaci Ajax, na záložce *Zařízení* stiskněte na tlačítko *Přidat zařízení* a postupujte podle pokynů v průvodci. Po vyzvání přepněte

přepínač v zadní části detektoru do polohy *On*. Aktivace detektoru je signalizována blikáním LED indikátoru.

⚠️ Poznámka: Dojde-li při procesu spárování k chybě, přepněte přepínač v zadní části detektoru do polohy *Off*, počkejte minimálně 5 vteřin a proces spárování opakujte.

⚠️ Poznámka: Není-li detektor spárován s jakýmkoliv Hubem, signalizuje detekci rozbití skla či aktivaci sabotážního kontaktu (otevření krytu) 3 krátkými bliknutími. Po úspěšném spárování je LED indikátor aktivní pouze ve stavu zastřežení systému nebo při testování.

Při použití externího NC detektoru využijte konektor, který je součástí balení. Celková doporučená délka drátového vedení mezi detektorem GlassProtect a externím NC detektorem by neměla přesáhnout 1 m. V opačném případě se zvyšuje riziko mechanického poškození drátového vedení a klesá úroveň zabezpečení.

⚠️ Upozornění: Vstup pro připojení NC detektoru je v továrním nastavení deaktivován. Jeho aktivace je možná v menu nastavení detektoru v mobilní aplikaci Ajax.

5. VÝMĚNA BATERIÍ

Při výměně baterie sejměte detektor z držáku SmartBracket a zatlačte na tlačítko pro otevření krytu směrem k vnějšímu okraji krytu. Baterii vyjměte a nahraďte novou baterií typu CR123A. Při výměně baterie detektoru vždy dodržujte polaritu naznačenou na obrázku v kapitole 1 nebo na krytu detektoru.

6. ZÁRUKA

Záruční lhůta pro zařízení od Ajax Systems Inc. trvá 2 roky od zakoupení produktu a nevztahuje se na příloženou baterii. Pokud zařízení nepracuje správně, doporučujeme nejprve kontaktovat technickou podporu - v polovině případů mohou být technické problémy vyřešeny na dálku!

Kompletní informace týkající se záruky, certifikáty, osvědčení a další dokumenty jsou dostupné na webové stránce: www.bedoccz.cz

Technická podpora (pondělí - pátek, 08:00 - 16:00): podpora@bedoccz.cz

7. DŮLEŽITÉ INFORMACE

Tento produkt lze použít ve všech členských státech EU. Tímto Ajax Systems Inc. prohlašuje, že typ rádiového zařízení Ajax GlassProtect je v souladu se směrnicí 2014/53/EU.



Tento symbol značí, že je nevhodné produkt likvidovat spolu s dalším směsným odpadem. Chraňte lidské zdraví a životní prostředí tím, že vyřazené zařízení odevzdáte ve sběrném místě určeném k recyklaci elektrických a elektronických zařízení. Ohledně dalších informací se obraťte na příslušnou instituci zajišťující likvidaci odpadu ve Vaší lokalitě.

přepínač v zadní části detektoru do polohy *On*. Aktivace detektoru je signalizována blikáním LED indikátoru.

⚠️ Poznámka: Dojde-li při procesu spárování k chybě, přepněte přepínač v zadní části detektoru do polohy *Off*, počkejte minimálně 5 vteřin a proces spárování opakujte.

⚠️ Poznámka: Není-li detektor spárován s jakýmkoliv Hubem, signalizuje detekci rozbití skla či aktivaci sabotážního kontaktu (otevření krytu) 3 krátkými bliknutími. Po úspěšném spárování je LED indikátor aktivní pouze ve stavu zastřežení systému nebo při testování.

Při použití externího NC detektoru využijte konektor, který je součástí balení. Celková doporučená délka drátového vedení mezi detektorem GlassProtect a externím NC detektorem by neměla přesáhnout 1 m. V opačném případě se zvyšuje riziko mechanického poškození drátového vedení a klesá úroveň zabezpečení.

⚠️ Upozornění: Vstup pro připojení NC detektoru je v továrním nastavení deaktivován. Jeho aktivace je možná v menu nastavení detektoru v mobilní aplikaci Ajax.

5. VÝMĚNA BATERIÍ

Při výměně baterie sejměte detektor z držáku SmartBracket a zatlačte na tlačítko pro otevření krytu směrem k vnějšímu okraji krytu. Baterii vyjměte a nahraďte novou baterií typu CR123A. Při výměně baterie detektoru vždy dodržujte polaritu naznačenou na obrázku v kapitole 1 nebo na krytu detektoru.

6. ZÁRUKA

Záruční lhůta pro zařízení od Ajax Systems Inc. trvá 2 roky od zakoupení produktu a nevztahuje se na příloženou baterii. Pokud zařízení nepracuje správně, doporučujeme nejprve kontaktovat technickou podporu - v polovině případů mohou být technické problémy vyřešeny na dálku!

Kompletní informace týkající se záruky, certifikáty, osvědčení a další dokumenty jsou dostupné na webové stránce: www.bedoccz.cz

Technická podpora (pondělí - pátek, 08:00 - 16:00): podpora@bedoccz.cz

7. DŮLEŽITÉ INFORMACE

Tento produkt lze použít ve všech členských státech EU. Tímto Ajax Systems Inc. prohlašuje, že typ rádiového zařízení Ajax GlassProtect je v souladu se směrnicí 2014/53/EU.



Tento symbol značí, že je nevhodné produkt likvidovat spolu s dalším směsným odpadem. Chraňte lidské zdraví a životní prostředí tím, že vyřazené zařízení odevzdáte ve sběrném místě určeném k recyklaci elektrických a elektronických zařízení. Ohledně dalších informací se obraťte na příslušnou instituci zajišťující likvidaci odpadu ve Vaší lokalitě.

Obsah je uzamčen

Dokončete, prosím, proces objednávky.

Následně budete mít přístup k celému dokumentu.



Proč je dokument uzamčen? Nahněvat Vás rozhodně nechceme. Jsou k tomu dva hlavní důvody:

- 1) Vytvořit a udržovat obsáhlou databázi návodů stojí nejen spoustu úsilí a času, ale i finanční prostředky. Dělali byste to Vy zadarmo? Ne*. Zakoupením této služby obdržíte úplný návod a podpoříte provoz a rozvoj našich stránek. Třeba se Vám to bude ještě někdy hodit.

**) Možná zpočátku ano. Ale vězte, že dotovat to dlouhodobě nelze. A rozhodně na tom nezbohatneme.*

- 2) Pak jsou tady „roboti“, kteří se přiživují na naší práci a „vysávají“ výsledky našeho úsilí pro svůj prospěch. Tímto krokem se jim to snažíme překazit.

A pokud nemáte zájem, respektujeme to. Urgujte svého prodejce. A když neuspějete, rádi Vás uvidíme!