

Reolink Lumus Návod k použití

QSG1_A

Technická podpora

Potřebujete-li technickou pomoc, pak dříve, než výrobek vrátíte, navštivte naši oficiální webovou stránku nebo se spojte s naším oddělením technické podpory:
<https://support.reolink.com>

Balení obsahuje

- | | |
|-------------------|------------------------------------|
| 1x kamera | 1x montážní šablona |
| 1x síťový adaptér | 1x značka sledování |
| 1x stručný návod | 1x záruční karta |
| 1x držák kamery | 1x resetovací jehla a sada šroubků |

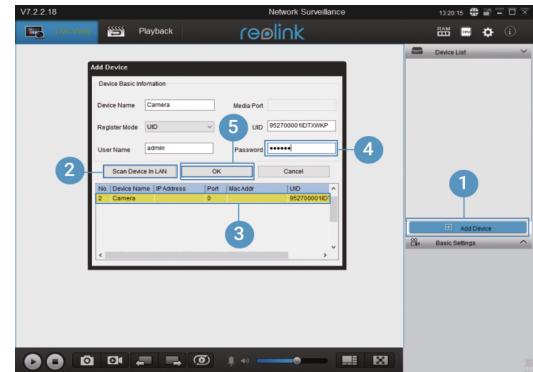
Popis kamery



Přidání kamery do softwaru Reolink Client (pro PC)

Po dokončení nastavení kamery ji můžete přidat a spravovat prostřednictvím softwaru Reolink Client. Postupujte následovně:

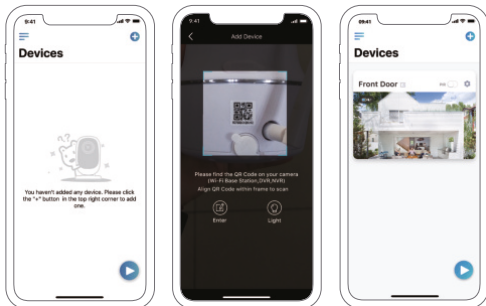
1. Připojte počítač ke stejnému směrovači, ke kterému je připojena také kamera.
2. Stáhněte a nainstalujte software Reolink Client z naší oficiální webové stránky <https://reolink.com/software-and-manual>
3. Spusťte program Reolink Client, klepněte na „Add Device“ (přidat zařízení) napravo a dejte příkaz „Scan Device in LAN“ (vyhledat zařízení v místní počítačové síti).
4. Klepněte dvojitě na požadovanou kameru.
UPOZORNĚNÍ: Je-li počítač připojený k jiné síti, vyberte v poli „Register Mode“ (způsob registrace) položku „UID“ a ručně vyplňte potřebné informace.
5. Zadejte heslo, které jste vytvořili v aplikaci Reolink App.
6. Klepnutím na OK se ke kameře přihlásíte.



Nastavení kamery v aplikaci Reolink App (pro chytré telefony)

Při nastavení kamery Reolink postupujte následovně:

1. Stáhněte a nainstalujte aplikaci Reolink App z obchodů App Store (pro iOS) nebo Google Play (pro Android).
2. Připojte kabel k síťovému adaptéru, ten pak zasuňte do elektrické zásuvky. Po několika sekundách se ozve hlasové oznámení.
3. Spusťte aplikaci Reolink App, klepněte na tlačítko „+“ v pravém horním rohu a sejměte QR kód, abyste přidali kameru. Dál postupujte podle pokynů na obrazovce a zvukových signálů kamery.



- Stav akumulátoru
- Nabídka
- Přidat nové zařízení
- Zapnout/vypnout pohybový senzor PIR (ve výchozím stavu je PIR zapnutý)
- Nastavení zařízení
- Přístup k živému přenosu

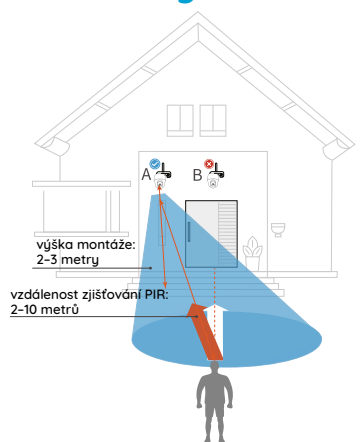
Poznámky k montáži kamery

Volba výšky montáže

Kameru umístěte do výšky 2-3 metry nad zemí. V takové výšce je dosah sledování pohybového senzoru maximální.

Aby bylo zjišťování pohybu účinné, kameru připevněte nakloněnou tak, aby úhel mezi senzorem PIR a zjištěným objektem byl větší než 10°.

UPOZORNĚNÍ: Kvůli omezením senzoru PIR může kamera pohyb nerozpoznat, jestliže se pohybující se objekt blíží k senzoru svisle (na obrázku ve směru oranžové šipky).



vzdálenost zjišťování PIR

Vzdálenost zjišťování PIR lze upravit tak, aby vyhovovala vašim potřebám. V aplikaci Reolink App můžete nastavit parametry podle této tabulky.

Citlivost	Hodnota	Dosah zjišťování (u pohyblivých a živých objektů)
nízká	0-10	až 2 metry
střední	11-30	až 4 metry
vyšoká	31-50	až 7 metrů

UPOZORNĚNÍ: Cesta k nastavení citlivosti PIR v aplikaci Reolink App: Device Settings > MD Settings > Sensitivity (nastavení zařízení > nastavení zjišťování pohybu > citlivost).

Obsah je uzamčen

Dokončete, prosím, proces objednávky.

Následně budete mít přístup k celému dokumentu.



Proč je dokument uzamčen? Nahněvat Vás rozhodně nechceme. Jsou k tomu dva hlavní důvody:

- 1) Vytvořit a udržovat obsáhlou databázi návodů stojí nejen spoustu úsilí a času, ale i finanční prostředky. Dělali byste to Vy zadarmo? Ne*. Zakoupením této služby obdržíte úplný návod a podpoříte provoz a rozvoj našich stránek. Třeba se Vám to bude ještě někdy hodit.

**) Možná zpočátku ano. Ale vězte, že dotovat to dlouhodobě nelze. A rozhodně na tom nezbohatneme.*

- 2) Pak jsou tady „roboti“, kteří se přiživují na naší práci a „vysávají“ výsledky našeho úsilí pro svůj prospěch. Tímto krokem se jim to snažíme překazit.

A pokud nemáte zájem, respektujeme to. Urgujte svého prodejce. A když neuspějete, rádi Vás uvidíme!