

EXTOL®
PREMIUM

8894003

IMPROVE YOUR DAY!

Vibrační bruska / CZ

Vibračná brúska / SK

Rezgőcsiszoló / HU

Vibrationsschleifer / DE



CE

Původní návod k použití

Preklad pôvodného návodu na použitie

Az eredeti használati utasítás fordítása

Übersetzung der ursprünglichen Bedienungsanleitung



Úvod

Vážený zákazníku,

děkujeme za důvěru, kterou jste projevili značce Extol® zakoupením tohoto výrobku.

Výrobek byl podroben testům spolehlivosti, bezpečnosti a kvality předepsaných normami a předpisy Evropské unie.

S jakýmkoli dotazy se obraťte na naše zákaznické a poradenské centrum:

www.extol.cz info@madalbal.cz
Tel.: +420 577 599 777

Výrobce: Madal Bal a. s., Průmyslová zóna Příluky 244, 76001 Zlín, Česká republika

Datum vydání: 16. 4. 2020

I. Charakteristika – účel použití

- ✓ Vibrační bruska **Extol® Premium 8894003** je určena k broušení dřeva a dřevěných materiálů, kovů a k zabroušení poškozených míst povrchové úpravy, např. barvy a laku, dále tmelů apod. bez použití vody. Broušení je prováděno mikrojemnými pohyby (vibracemi) základny, a tak je bruska vhodná zejména pro finální broušení větších ploch, dále v místech s pravým úhlem např. v rozích podlah před nanášením povrchové úpravy (barvy, laku apod.).
- ✓ Bruska není určena k broušení sádkokartonu a stavebních materiálů.
- ✓ Bruska je vybavena masivní hliníkovou brusnou základnou s uchycením brusného papíru prostřednictvím suchého zipu a svorek pro lepší přilnavost papíru k brusné základně.
- ✓ Bruska je vybavena integrovaným systémem odsávání prachu se samosběrem do sběrné nádoby a mikrofiltrací.

II. Technické specifikace

Model brusky/objednávací číslo	8894003
Příkon	200 W
Počet kmitů bez zatížení	6 000 -13 000 min ⁻¹
Rozměr základny	90 × 182 mm
Brusný papír	93 × 185 mm
Základna	hliníková se suchým zipem
Uchycení brusného papíru	suchý zip a/nebo svorky
Napájecí napětí/frekvence	220-240 V ~50 Hz
Hmotnost (bez kabelu)	1,5 kg
Krytí	IP20
Třída ochrany	II- dvojitá izolace
Hladina akustického tlaku; nejistota K	78 dB(A); K= ±3 dB(A)
Hladina akustického výkonu; nejistota K	89 dB(A); K= ±3 dB(A)
Hladina vibrací na rukojeti a _H ; (součet tří os); nejistota K	3,703 m/s ² ; K=± 1,5 m/s ²

Tabulka 1

- Deklarovaná souhrnná hodnota vibrací a deklarovaná hodnota emise hluku se změřila v souladu se standardní zkušební metodou a smí se použít pro porovnání jednoho nářadí s jiným. Deklarovaná souhrnná hodnota vibrací a deklarovaná hodnota emise hluku se smí také použít k předběžnému stanovení expozice.

⚠ VÝSTRAHA

- Emise vibrací a hluku během skutečného používání nářadí se může lišit od deklarováných hodnot v závislosti na způsobu, jakým se nářadí používá, zejména jaký se opracovává druh obrobku.
- Je nutné určit bezpečnostní měření k ochraně obsluhující osoby, která jsou založena na zhodnocení expozice ve skutečných podmínkách používání (počítat se všemi částmi pracovního cyklu, jako je čas, po který je nářadí vypnuto a kdy běží naprázdno kromě času spuštění).

III. Brusné papíry k zakoupení v případě potřeby

Poznámka:

- Velikost zrna papíru klesá se vzrůstajícím číslem PXY. Pro hrubé obroušení je nutné zvolit větší velikost zrna, pro zabroušení střední velikost a pro finální jemné broušení před nanášením např. povrchové úpravy jemný brusný papír.

BRUSNÝ PAPIR EXTOL® PREMIUM 8 OTVORŮ, ROZMĚR 185 × 93 MM BAL.: 10 KS	Objednávací číslo papíru	Velikost zrna (hrubost)
	8803981	P40
	8803982	P60
	8803983	P80
	8803984	P100
	8803985	P120

Tabulka 2

IV. Součásti a ovládací prvky



Obr. 1

Obr.1, pozice-popis

- 1) Kolečko regulace kmitů
- 2) Přední rukojeť
- 3) Provozní spínač
- 4) Zadní rukojeť
- 5) Přívodní kabel
- 6) Odklápací kryt pro vyprázdnění sběrného boxu
- 7) Sběrný box na prach
- 8) Základna
- 9) Ovládací páčka přítlačných svorek na uchycení brusného papíru
- 10) Větrací otvory motoru
- 11) Přítlačné svorky pro uchycení brusného papíru

V. Příprava brusky k použití

⚠ UPOZORNĚNÍ

- Před použitím si přečtěte celý návod k použití a ponechte jej přiložený u výrobku, aby se s ním obsluha mohla seznámit. Pokud výrobek komukoli půjčujete nebo jej prodáváte, přiložte k němu i tento návod k použití. Zamezte poškození tohoto návodu. Výrobce nenese odpovědnost za škody či zranění vzniklá používáním přístroje, které je v rozporu s tímto návodem. Před použitím přístroje se seznámte se všemi jeho ovládacími prvky a součástmi a také se způsobem vypnutí přístroje, abyste mohli ihned vypnout případně nebezpečnou situaci. Před použitím zkontrolujte pevné upevnění všech součástí a zkontrolujte, zda nějaká část přístroje jako např. bezpečnostní ochranné prvky nejsou poškozeny, či špatně nainstalovány a rovněž zkontrolujte přívodní kabel, zda nemá poškozenou izolaci. Za poškození se považuje i zpuchřelý přívodní kabel. Přístroj s poškozenými částmi nepoužívejte a zajistěte jeho opravu v autorizovaném servisu značky- viz kapitola Servis a údržba.

⚠ VÝSTRAHA

- Montážní či servisní úkony na nářadí provádějte při odpojeném přívodu el. proudu.

PŘIPEVNĚNÍ BRUSNÉHO PAPIŘU K ZÁKLADNĚ BRUSKY

- ➔ Pokud budete chtít používat sběrný box na prach/ odsávání prachu, což je ze zdravotních důvodů doporučeno, použijte brusné papíry, které mají otvory souhlasně umístěné s otvory v brusné základně. Odsávání prachu se děje skrz tyto otvory.

- Na brusku lze nainstalovat brusné papíry s různou velikostí zrna. Úběr broušeného materiálu klesá se zmenšující se velikostí zrna. Pro obroušení materiálu zvolte papír s větší velikostí zrna, pro zabroušení nerovností, např. zabroušení místa oloupané barvy zvolte papír se střední velikostí zrna a pro finální úpravu povrchu před nanášením povrchové úpravy např. lakování, zvolte jemnou velikost zrna. Velikost zrna klesá se vzrůstajícím číslem PX, viz tabulka 2.

⚠ UPOZORNĚNÍ

- Pro efektivní broušení používejte neopotřebované a nepoškozené brusné papíry. Brusné papíry použité pro broušení kovu nepoužívejte pro broušení dřeva.

⚠ UPOZORNĚNÍ

- Před instalací brusného papíru se přesvědčte o řádném dotažení šroubů základny. Pokud není základna řádně zajištěna dotažením šroubů, hrozí její poškození.

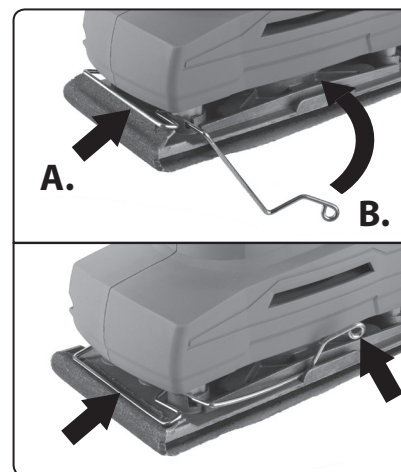
1) Odjistěte ovládací páčky přítlačných svorek.

- 2) Brusný papír správné velikosti 185 x 93 mm umístěte na brusnou základnu tak, aby pozice otvorů na brusném papíře byla shodná s rozmístěním otvorů na brusné základně brusky.



Obr. 2

- 3) Za přidržení brusného papíru k brusné základně, aby pozice otvorů v papíru a v základně zůstala zachována, zasuňte jeden konec papíru pod přítlačnou svorku a ovládací páčku přítlačné svorky zpět zajistěte. Tím dojde k pevnému uchycení brusného papíru, viz obr.3.



Obr. 3

- 4) Opačný konec brusného papíru zasuňte pod protilehlou přítlačnou svorku a před jejím zajištěním brusný papír řádně vypněte, viz obr. 4.



Obr. 4

PŘIPOJENÍ EXTERNÍHO ODSÁVÁNÍ PRACHU/ SBĚRNÉ NÁDOBKY

- Brusku je možné používat buď s nainstalovaným sběrným boxem na prach (viz obr.1, pozice 7) nebo je možné sběrný box odejmout dle obr.5 a do výstupu prostřednictvím vhodného hadicového adaptéru připojit hadici průmyslového vysavače s dostatečnou filtrační účinností. V případě použití externího odsávání prachu nepoužívejte vysavač určený k úklidu domácnosti.



Obr. 5

⚠ VÝSTRAHA

- Při broušení vzniká prach, jehož vdechování je zdraví škodlivé, zvláště prach z chemicky ošetřených materiálů, proto při práci s bruskou používejte odsávání prachu průmyslovým vysavačem s dostatečně účinnou filtrací nebo sběrný box na prach a ještě použijte certifikovanou ochranu dýchacích cest s dostatečnou úrovní ochrany (doporučujeme třídu filtru FFP3). Při práci zajistěte kvalitní odvětrávání prostoru. Prach z tvrdého dřeva (např. buk, dub) je považován za karcinogen.



VI. Zapnutí/vypnutí, způsob práce

- Při práci používejte ochranu zraku před letícími předměty, ochranu sluchu (hladina akustického výkonu přesahuje 85 db(A) a dlouhodobější vystavení vyšší hladině hluku v bezprostřední blízkosti přístroje může nevratně poškodit sluch), dále ochranu dýchacích cest- s třídou FFP3 (doporučeno), rukavice pro ochranu před mechanickými riziky a vibracemi, vhodný ochranný oděv a pracovní obuv. Informujte se v obchodech s pracovními ochrannými prostředky.

- Pokud opracováváný materiál (obrobek) není stabilní vlastní vahou, vždy jej zajistěte, aby byl stabilní, např. uchycením svěrkami k pevnému podkladu. Nestabilní obrobek může vést ke ztrátě kontroly nad přístrojem a k zranění obsluhy.

- 1) Před připojením brusky ke zdroji el. napětí zkontrolujte, zda napětí v zásuvce je v rozmezí 220-240 V~50 Hz. Brusku je možné používat v tomto rozmezí napětí a při této frekvenci.

Obsah je uzamčen

Dokončete, prosím, proces objednávky.

Následně budete mít přístup k celému dokumentu.



Proč je dokument uzamčen? Nahněvat Vás rozhodně nechceme. Jsou k tomu dva hlavní důvody:

- 1) Vytvořit a udržovat obsáhlou databázi návodů stojí nejen spoustu úsilí a času, ale i finanční prostředky. Dělali byste to Vy zadarmo? Ne*. Zakoupením této služby obdržíte úplný návod a podpoříte provoz a rozvoj našich stránek. Třeba se Vám to bude ještě někdy hodit.

**) Možná zpočátku ano. Ale vězte, že dotovat to dlouhodobě nelze. A rozhodně na tom nezbohatneme.*

- 2) Pak jsou tady „roboti“, kteří se přiživují na naší práci a „vysávají“ výsledky našeho úsilí pro svůj prospěch. Tímto krokem se jim to snažíme překazit.

A pokud nemáte zájem, respektujeme to. Urgujte svého prodejce. A když neuspějete, rádi Vás uvidíme!