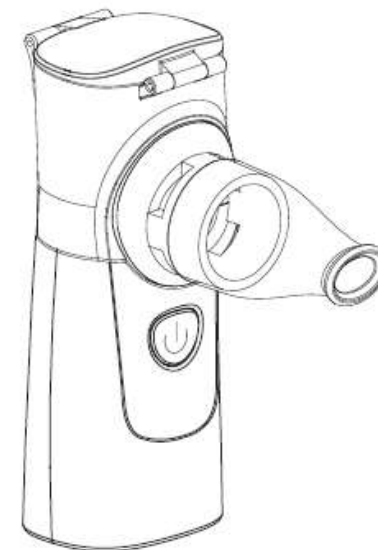


GIO-600

CE 0197

# innoGIO



## GIOvital *mini mesh*

**INHALÁTOR**

Návod k použití

Verze: V1.1

Děkujeme Vám za zakoupení tohoto přístroje.

**Bezpečnostní upozornění:**

Před použitím výrobku si přečtěte tento návod k použití. Zjistíte si tak správné a bezpečné používání výrobku a předejdete riziku případného poškození výrobku nebo Vašeho zdraví.

Výstražné ikony uvedené v tomto návodu upozorňují na bezpečné a správné používání tohoto produktu. Jsou zde uvedeny pro prevenci rizika a poškození vás i ostatních.

- Tento přístroj je zdravotnický prostředek. Dodržujte pokyny lékaře a jednotku používejte správně.
- Pokud jde o typ, dávku a režim léčby, postupujte podle pokynů lékaře.
- Nebulizační/rozprašovací charakteristiky tohoto přístroje se mohou lišit různými vlastnostmi léku.
- Zejména při použití léčiva s vysokou povrchovou aktivitou nebo viskozitou může být rychlost nebulizace snížena.
- Míra nebulizace může být také snížena, je-li nízká teplota léků.

### **⚠ BEZPEČNOSTNÍ UPOZORNĚNÍ – čtěte pozorně**

- Pokud jde o typ, dávku a režim léčby, postupujte podle pokynů lékaře.
- Vaše příznaky se mohou zhoršit. Pokud používáte jednotku poprvé po zakoupení nebo po delší době nepoužívání, nezapomeňte vyčistit a vydezinfikovat kalíšek na léky, inhalační masku a náustek.
- Na nevyčištěných či nepoužívaných částech se mohou množit různé bakterie a můžete se nakazit. Po každém použití očistěte a vydezinfikujte kalíšek na léky, inhalační masku a náustek. Vyčištěné a dezinfikované části řádně vysušte a uložte je na čistém místě.
- Tato jednotka je určena pro osobní použití. Není vhodná pro více než jednoho uživatele.
- Uchovávejte tento přístroj mimo dosahu dětí. Hrozí nebezpečí vdechnutí malých částí. Hlavní jednotka může být zničena nebo může způsobit poranění dětem i dospělým. V případě vdechnutí malé části, ihned vyhledejte lékařskou pomoc.
- Základnu ani USB kabel nevkládejte do vody. Mohlo by dojít k úniku elektřiny nebo k úrazu elektrickým proudem.


### **⚠ DŮLEŽITÉ UPOZORNĚNÍ - čtěte pozorně**


- Neinhalujte samotnou vodu.
- Nedávejte léky na hlavní jednotku. Pokud se tak stane, ihned jednotku otřete jemným hadříkem.
- Používáte-li jednotku ve vlhkém stavu, může to způsobit potíže nebo úraz elektrickým proudem.
- Je-li jednotka poškozená, nadále ji v žádném případě nepoužívejte, hrozí nebezpečí poranění elektrickým proudem.
- Chraňte základní jednotku a kalíšek na léky před pádem či silným nárazem.
- Používejte pouze dodaný innoGIO USB kabel. Je-li USB kabel poškozený či zlomený, nadále jej nepoužívejte.
- Jednotku v žádném případě sami neopravujte ani nerozebírejte.


### **VLASTNOSTI VÝROBKU**

- Tento výrobek je určen k léčbě respiračních onemocnění, jako je astma, alergie aj.
- Princip: díky oscilačnímu obvodu jsou keramické desky obsažené v nebulizační základně společně s kovovou sítkou poháněny postupně oscilovat vysokou frekvencí, což způsobuje, že kapalina protéká mikrosítem a následně je vymrštěna a nebulizována za vzniku inhalačního aerosolu.

### **POUŽITÉ SYMBOLY**

 Bezpečnostní symbol, který se používá k varování nebo bezpečnostním opatřením. Důležité, prosíme, čtěte.

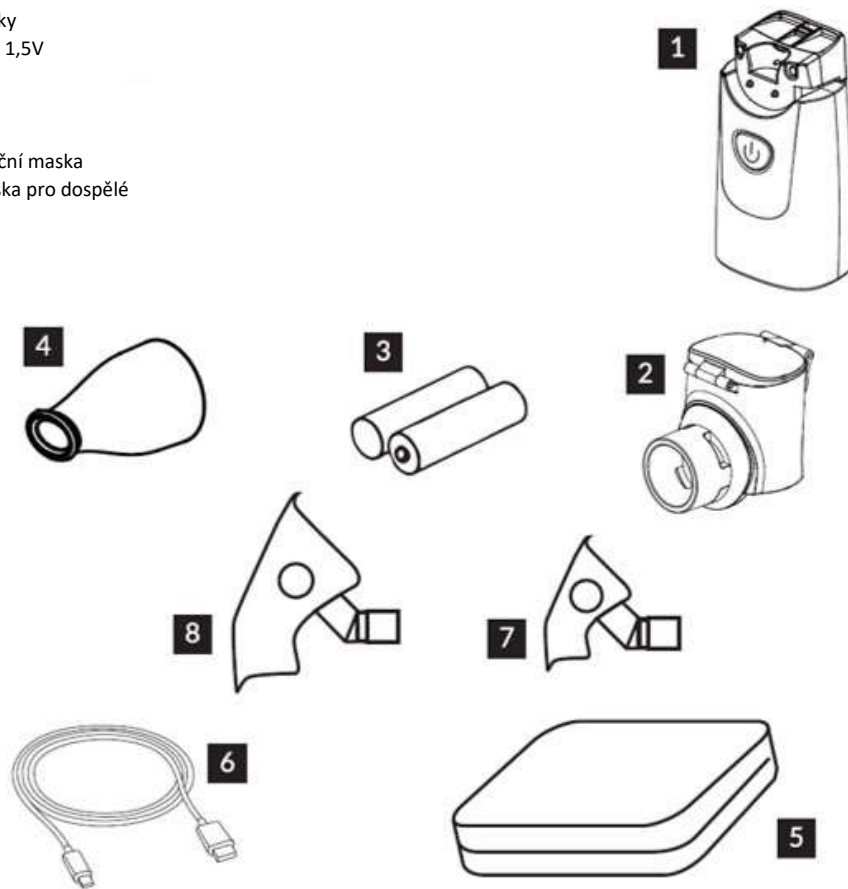
 Výrobce.

 Elektrické zařízení vyhodte do tříděného odpadu.

### **POPIS VÝROBKU**

Balení obsahuje následující části. Pokud některá z nich v balení chybí, prosíme, kontaktujte prodejce, u něž jste výrobek zakoupili.

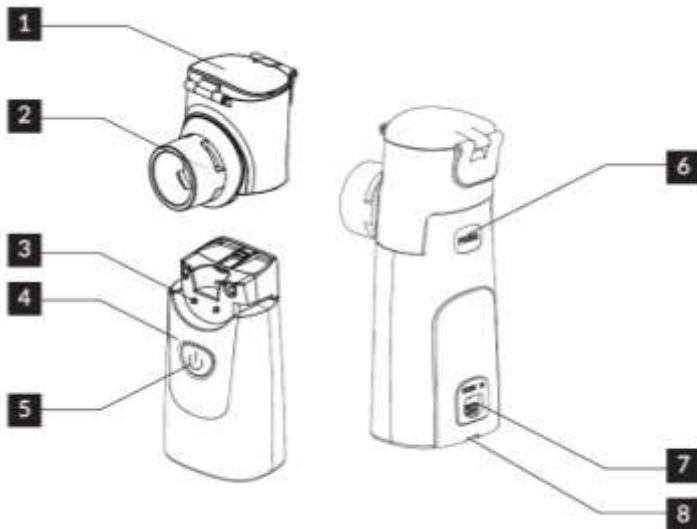
1. základna
2. kelímek na léky
3. 2x baterie AA 1,5V
4. náustek
5. úložný vak
6. USB kabel
7. dětská inhalační maska
8. inhalační maska pro dospělé



Před zahájením inhalace musí dojít k sestavení přístroje – viz. dále.

## ČÁSTI VÝROBKU

1. kryt kelímku na léky
2. kovová síťka
3. elektroda
4. hlavní část
5. tlačítko ON/OFF
6. tlačítko kelímku na léky
7. USB vstup
8. kryt baterií

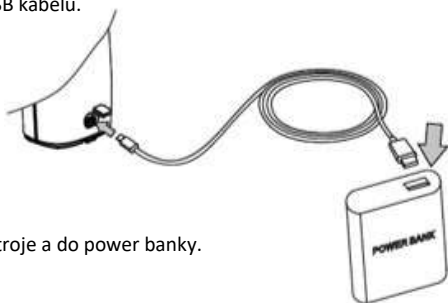


## NAPÁJENÍ

Přístroj funguje za pomoci baterií nebo USB kabelu.

### - Použití USB kabelu.

- ⚠ - dodaný kabel je micro USB
- napětí 5V



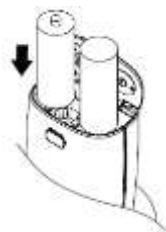
Zapojte USB kabel do hlavní jednotky přístroje a do power banky.  
Pozn: Power banka není součástí balení.

### - Vložení baterií.

- ⚠ - Do přístroje nevkládějte dobíjecí baterie!

1. Otevřete kryt na baterie.

2. Vložte baterie dle správné polaritě +/-.



3. Zavřete kryt na baterie.

## Životnost baterií a jejich výměna

- alkalické baterie – výdrž cca 3 dny (při používání cca 30 minut denně)
- bliká-li rychle podsvícení tlačítka napájení (interval menší než 0,3 sek), je zapotřebí baterie co nejdříve vyměnit za nové

## Doporučení

- Vybité baterie vyměňte co nejdříve za nové.
- Pokud nebudete přístroj delší dobu používat (3 a více měsíců), baterie z přístroje vyjměte.
- Pokud jednotku nebudete používat a ponecháte v ní baterie, může dojít k vytečení baterií a k poškození jednotky.
- Při vkládání baterií vždy dbejte na správnou polaritu +/-.
- Do přístroje vkládejte pouze baterie typu AA 1,5V.
- Do přístroje spolu nikdy nemíchejte staré a nové baterie ani baterie různého typu.

## VLOŽENÍ LÉKŮ

Otevřete kryt kelímku na léky a vložte předepsané léky.

### 1. Otevření krytu



### 2. Vložení léků

Vlijte léky dle obrázku.  
Max. kapacita je 8ml.



### 3. Zavření a zajištění krytu

Mohlo by dojít k úniku léků.

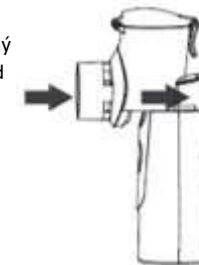


Lék můžete plnit přímo do smontované jednotky nebo kelímek na léky ze základny sejmout a naplnit jej samostatně. Pokud plníte lék do kelímku samostatně, vyjměte kelímek z hlavní jednotky a naplňte jej lékem. Poté těsně uzavřete kryt kelímku a nasadte jej zpět k hlavní jednotce.

Pro vyjmutí kelímku na léky stiskněte tlačítko PUSH a držte jej stisknuté. Kelímek ze základny vyjměte.



Nasadte zpět naplněný kelímek na léky dokud neuslyšíte zacvaknutí.



# Obsah je uzamčen

**Dokončete, prosím, proces objednávky.**

**Následně budete mít přístup k celému dokumentu.**



**Proč je dokument uzamčen? Nahněvat Vás rozhodně nechceme. Jsou k tomu dva hlavní důvody:**

- 1) Vytvořit a udržovat obsáhlou databázi návodů stojí nejen spoustu úsilí a času, ale i finanční prostředky. Dělali byste to Vy zadarmo? Ne\*. Zakoupením této služby obdržíte úplný návod a podpoříte provoz a rozvoj našich stránek. Třeba se Vám to bude ještě někdy hodit.

*\*) Možná zpočátku ano. Ale vězte, že dotovat to dlouhodobě nelze. A rozhodně na tom nezbohatneme.*

- 2) Pak jsou tady „roboti“, kteří se přiživují na naší práci a „vysávají“ výsledky našeho úsilí pro svůj prospěch. Tímto krokem se jim to snažíme překazit.

A pokud nemáte zájem, respektujeme to. Urgujte svého prodejce. A když neuspějete, rádi Vás uvidíme!