



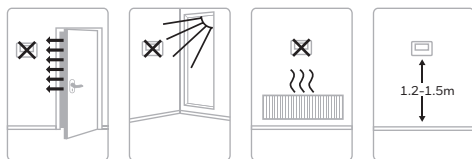
# DT135 Digital Thermostat

## Installation and User Guide

### 1 Installation

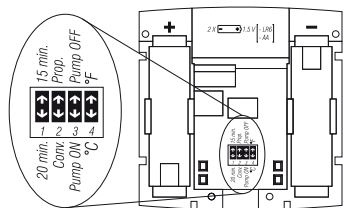
Must be installed by a competent person. To ensure your safety, make sure the mains power is switched OFF before accessing wiring.

#### 1.1 Install the Thermostat



### 2 Thermostat Configuration

Before installing the thermostat on the wall, it must be configured using the dip switches at the back.



#### 2.1 15 or 20 minute Cycles

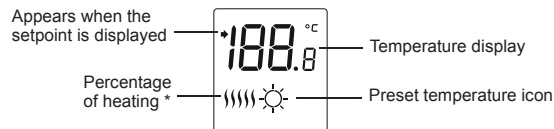
The thermostat can operate on 15 or 20 minute cycles. While 15-minute cycles provide greater comfort, the heating system will be running more often.

#### 2.2 Temperature Control Modes

You can choose between two temperature control modes: Prop. (Proportional) and Conv. (Convection).

### 3 Battery Installation

\*The thermostat displays the percentage of heating required to maintain the desired temperature. For example, is displayed when heating is activated at 40 percent.



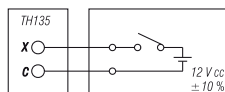
Display					
% of heating	1 to 24%	25 to 49%	50 to 74%	75 to 99%	100%

When you first install the batteries in the thermostat, the unit runs a sequence of tests for approximately 5 seconds. After the tests, the screen should display the current temperature.

### 6 Connection to Telephone Controller or a Home Automation System

The thermostat incorporates a telephone controller or home automation interface which allows you to switch from the or Setting to the Vacation setting (), and vice versa.

NOTE: For details on wiring and operating the telephone controller or home automation system, refer to the instruction manual of particular models.



### 7 Technical Specifications

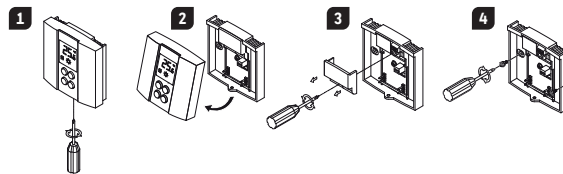
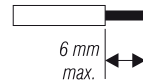
- Power supply: 2 LR6 alkaline batteries
- Max. resistive load: 5A @ 240 VAC
- Max. inductive load: 2A @ 240 VAC
- Auxiliary input (telephone interface): 12 VDC, +/- 10%, 2.5 mA
- Control device: Electronic
- Automatic action: Type 1 B
- Storage temperature: -20 °C to 50 °C (-4 °F to 122 °F)
- Operating temperature: 0 °C to 50 °C (32 °F to 122 °F) (95 % relative humidity without condensation)
- Temperature setting range in heating: 5° C to 30 °C (40 °F to 85 °F)
- Temperature display scale: 0.1 degree
- Temperature reading accuracy: +/- 0.5 °C (+/- 0.9 °F)
- Software: Class A
- Insulation: Class II
- Protection degree: IP 20
- Environmental Compliance: RoHS-Directive 2011/65/EU

### 1.2 Thermostat Installation

Remove the mounting plate from the thermostat.

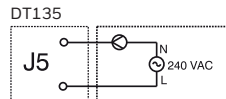
- Loosen the screw holding the mounting plate to the thermostat.
- Lift the lower part of the plate to remove it from the thermostat.
- Loosen the screw holding the wire cover, and remove it.
- Secure the mounting plate to the wall and make the appropriate connection (refer to section 2).

14 - 22 AWG  
(0.5 - 1.5 mm<sup>2</sup>)

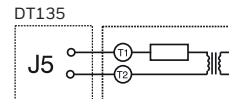


### 1.3 Wiring

Connection to a circulator



Connection to a boiler



### Proportional Adaptive Mode

This mode analyses previous cycles in order to define the length of the upcoming cycle. This mode guarantees optimal regulation of 3 cycles (switch #1 to 20 min.) or 4 cycles (switch #1 to 15 min.) per hour, regardless of the season.

- Ideal for:
- Radiant or convection electrical heating system
  - Circulator control in a hot water system

### Conventional Mode with Anticipation

This mode turns the system On or Off when the temperature reaches preset levels. This mode is compatible with all heating systems. It is recommended for a multi-zone system or when a thermostat directly controls a furnace equipped with a combustion gas purge cycle of more than 30 seconds.

### 2.3 Pump Protection

For hot water installations, it is recommended to activate the pump at least one minute every 24 hours in order to avoid seizure. Place switch #3 down to activate this function. For all other installations, leave switch #3 in the Off position (otherwise your system will be activated 1 minute every 24 hours).

### 2.4 Temperature in °C or °F

The thermostat is factory-set to °C. If you wish to change the temperature display to °F, slide switch #4 upward. Please note that if you change from °C to °F or vice versa, you must reset the Comfort () Economy () and Vacation () settings accordingly.

### 4 Battery Replacement

The thermostat will display an icon indicating that the batteries must be replaced. This icon will flash for 60 days. After this period, the thermostat will shut down your heating unit. After the battery replacement, you have to reprogram the , , and settings (refer to section 4).

### 5 Temperature Settings

Preset Temperature	Default Setting
Comfort temperature	20 °C (68 °F)
Economy temperature	18 °C (64 °F)
Vacation temperature	10 °C (50 °F)

- To set the Comfort temperature, select the desired degree using the buttons and push the button until the icon is displayed (about 3 seconds).
- To set the Economy temperature, select the desired degree using the buttons and push the button until the icon is displayed about 3 seconds).
- To set the Vacation temperature, select the desired degree using the buttons and push simultaneously the and buttons until the icon is displayed (about 3 seconds). **This setting is can only be used by the telephone controller or a home automation system**

Bk-electronic GmbH  
Hardhofweg 40  
74821 Mosbach  
Germany

For assistance with this product please visit [livewell.honeywellhome.com](http://livewell.honeywellhome.com)

**resideo**

© 2019 Resideo Technologies, Inc.  
This product manufactured by Resideo and its affiliates.  
The Honeywell Home trademark is used under license from Honeywell International Inc. All rights reserved.  
33-00053ED-02



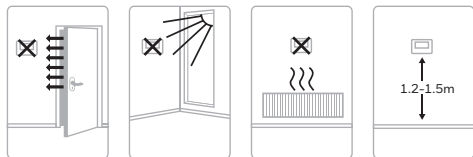
# DT135 Digitaler Thermostat

## Installations- und Bedienungsanleitung

### 1 Installation

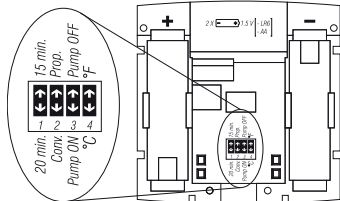
Die Installation muss von einer fachkundigen Person erfolgen. Vergewissern Sie sich zu Ihrem eigenen Schutz unbedingt, dass die Netzspannung ausgeschaltet ist, bevor Sie auf die Verkabelung vornehmen.

#### 1.1 Thermostat installieren



### 2 Konfiguration des Thermostaten

Bevor Sie den Thermostaten an der Wand installieren, müssen Sie ihn mithilfe der DIP-Schalter auf seiner Rückseite konfigurieren.



#### 2.1 15- oder 20-Minuten-Zyklen

Der Thermostat kann in 15- oder 20-Minuten-Zyklen betrieben werden. 15-Minuten-Zyklen sorgen zwar für mehr Komfort, dafür läuft allerdings die Heizungsanlage öfter.

15 min.

20 min.



#### 2.2 Temperaturregelungsarten

Bei der Temperaturregelung können Sie zwischen zwei Betriebsarten wählen:  
 - (Prop.) Proportionale adaptive Temperaturregelung  
 - (Conv.) Konventionelle Betriebsart mit Vorausschätzung

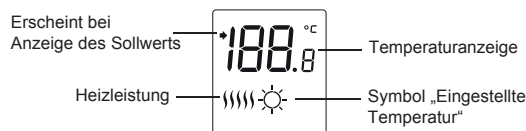
Prop.

Conv.



### 3 Einsetzen der Batterien

\*Der Thermostat zeigt den Prozentsatz der Heizleistung an, der benötigt wird, um die gewünschte Temperatur beizubehalten. Beispielsweise wird 1/4 angezeigt, wenn die Heizung mit 40 Prozent ihrer Leistung aktiviert ist.



Anzeige	1/4	2/5	3/4	4/5	5/5
% der Heizleistung	1 bis 24%	25 bis 49%	50 bis 74%	75 bis 99%	100%

Wenn Sie die Batterien zum ersten Mal in den Thermostat einsetzen, führt das Gerät für die Dauer von etwa fünf Sekunden eine Reihe von Tests durch. Nach den Tests sollte der Bildschirm die aktuelle Temperatur anzeigen.

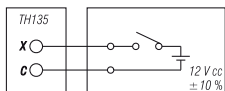
### 6 Anschluss an eine Telefonsteuerung oder an eine Hausautomatisierungsanlage

Der Thermostat verfügt über eine Schnittstelle zu einer Telefonsteuerung oder zu einer Hausautomatisierungsanlage, mit der Sie von der Einstellung ☼ oder ☾ zur Urlaubseinstellung (☐) und umgekehrt wechseln können.

HINWEIS: Nähere Informationen zur Verkabelung und Bedienung der Telefonsteuerung oder der Hausautomatisierungsanlage finden Sie in der Bedienungsanleitung der einzelnen Modelle.

### 7 Technische Daten

- Stromversorgung: 2 Alkali-Batterien LR6
- Maximale ohmsche Last: 5A bei 240 VAC
- Maximale induktive Last: 2A bei 240 VAC
- Hilfseingang (Telefonschnittstelle): 12 VDC, +/- 10%, 2,5 mA
- Steuergerät: Elektronisch
- Automatische Wirkungsweise: Typ 1 B
- Lagertemperatur: -20°C bis 50°C (-4°F bis 122°F)
- Betriebstemperatur: 0°C bis 50°C (32°F bis 122°F) (95 % relative Luftfeuchtigkeit ohne Kondensation)
- Temperaturreichweite beim Heizen: 5°C bis 30°C (40°F bis 85°F)
- Temperaturanzeigeskala: 0,1 Grad
- Genauigkeit der Temperaturmessung: +/- 0,5°C (+/- 0,9°F)
- Software: Klasse A
- Isolierung: Klasse II
- Schutzart: IP 20
- Umweltverträglichkeit: RoHS-Richtlinie 2011/65/EU



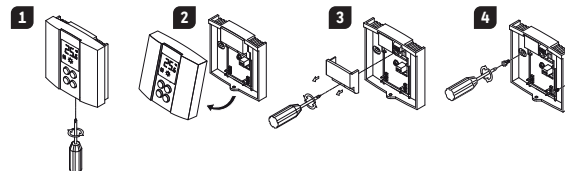
### 1.2 Installation des Thermostaten

Entfernen Sie die Montageplatte vom Thermostaten.

- Lösen Sie die Schraube, die die Montageplatte am Thermostat hält.
- Heben Sie den unteren Teil der Platte an und nehmen Sie ihn vom Thermostaten ab.
- Lösen Sie die Schraube, mit der die Klemmenabdeckung befestigt ist, und nehmen Sie sie heraus.
- Befestigen Sie die Montageplatte an der Wand und stellen Sie den entsprechenden Anschluss her (siehe Abschnitt 2).

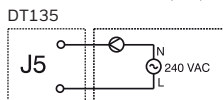
14 - 22 AWG  
(0,5 - 1,5 mm<sup>2</sup>)

6 mm  
max.

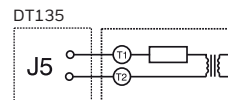


### 1.3 Verkabelung

Anschluss an eine Umwälzpumpe



Anschluss an einen Heizkessel



### Proportionale adaptive Temperaturregelung

In dieser Betriebsart werden zur Festlegung des nächsten Zyklus frühere Zyklen analysiert. Diese Betriebsart garantiert die optimale Regelung von 3 Zyklen (Schalter Nr. 1 bis 20 Min.) oder 4 Zyklen (Schalter Nr. 1 bis 15 Min.) pro Stunde, unabhängig von der Jahreszeit.

Ideal für:

- Elektrische Strahlungs- oder Konvektorheizungen
- Zirkulationssteuerung in einem Warmwassersystem

### Konventionelle Betriebsart mit Vorausschätzung

In dieser Betriebsart schaltet sich das System ein bzw. aus, wenn die voreingestellten Temperaturwerte erreicht werden. Diese Betriebsart ist mit allen Heizsystemen kompatibel. Sie wird für ein Mehrzonensystem empfohlen oder wenn ein Thermostat einen Heizkessel mit einem Verbrennungsgas-Spülzyklus von mehr als 30 Sekunden direkt steuert.

### 2.3 Pumpenschutz

Bei Warmwasseranlagen wird empfohlen, die Pumpe alle 24 Stunden mindestens eine Minute lang zu aktivieren, um ein Festsetzen zu verhindern. Stellen Sie den Schalter Nr. 3 nach unten, um diese Funktion zu aktivieren. Lassen Sie Schalter Nr. 3 bei allen anderen Anlagen in der Position AUS stehen (andernfalls wird Ihr System alle 24 Stunden für 1 Minute lang eingeschaltet).

### 2.4 Temperatur in °C oder °F

Die Temperaturanzeige des Thermostats ist werkseitig auf Grad Celsius (°C) eingestellt. Wenn Sie die Temperaturanzeige auf Grad Fahrenheit (°F) ändern wollen, stellen Sie den Schalter Nr. 4 nach oben. Bitte beachten Sie, dass Sie bei einer Umstellung von °C auf °F oder umgekehrt die Komforteinstellungen (☼), Sparbetrieb (☾) und Urlaub (☐) entsprechend zurücksetzen müssen.

### 4 Batteriewechsel

Der Thermostat zeigt über ein Symbol an, dass die Batterien gewechselt werden müssen. Dieses Symbol blinkt 60 Tage lang. Nach Ablauf dieser Zeitspanne schaltet der Thermostat Ihr Heizgerät ab. Nach dem Batteriewechsel müssen Sie die Einstellungen ☼ und ☾ neu programmieren (siehe Abschnitt 4).

### 5 Temperatureinstellungen

Voreingestellte Temperatur	Standardeinstellung
Komforttemperatur ☼	20°C (68°F)
Spartemperatur ☾	18°C (64°F)
Urlaubstemperatur ☐	10°C (50°F)

- Wählen Sie zur Einstellung der Komforttemperatur mit den Tasten ▲▼ die gewünschte Temperatur und drücken Sie die Taste ☼ so lange, bis das Symbol ☼ angezeigt wird (etwa 3 Sekunden lang).
- Wählen Sie zur Einstellung der Spartemperatur mit den Tasten ▲▼ die gewünschte Temperatur und drücken Sie die Taste ☾ so lange, bis das Symbol ☾ angezeigt wird (etwa 3 Sekunden lang).
- Wählen Sie zur Einstellung der Urlaubstemperatur mit den Tasten ▲▼ die gewünschte Temperatur und drücken Sie dabei gleichzeitig die Tasten ☼ und ☾ so lange, bis das Symbol ☐ angezeigt wird (etwa 3 Sekunden lang). **Diese Einstellung kann nur von der Telefonsteuerung oder einer Hausautomatisierungsanlage verwendet werden**

Bk-electronic GmbH  
 Hardhofweg 40  
 74821 Mosbach  
 Deutschland

Weitere Informationen zu diesem Produkt finden Sie auf der Website von [livewell.honeywellhome.com](http://livewell.honeywellhome.com)

**resideo**

© 2019 Resideo Technologies, Inc. Dieses Produkt wird von Resideo und seinen Tochtergesellschaften hergestellt. Die Marke Honeywell Home wird unter der Lizenz von Honeywell International Inc. verwendet. Alle Rechte vorbehalten.

33-00053ED-02



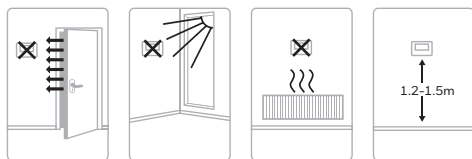
# DT135 Thermostat Digital

Guide d'installation et d'utilisateur

## 1 Installation

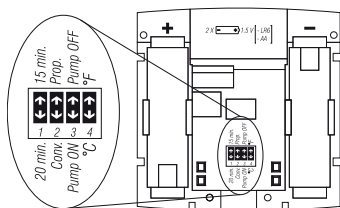
L'installation doit être effectuée par un électricien. Coupez l'alimentation du système de chauffage afin d'éviter tout risque de choc électrique.

### 1.1 Installation du thermostat



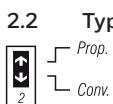
## 2 Configuration du thermostat

Avant d'installer le thermostat au mur, vous devez le configurer à l'aide du groupe d'interrupteurs situés à l'arrière.



### 2.1 Cycles de 15 ou 20 minutes

Le thermostat vous offre la possibilité d'avoir des cycles de chauffage de 15 ou 20 minutes. Plus courts sont les cycles, plus grand sera votre confort. Par contre, votre système sera sollicité plus souvent.



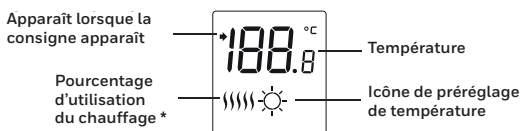
### 2.2 Types de régulation

Le thermostat vous donne le choix entre 2 modes de régulation :



## 3 Installation des piles

\*Le thermostat affiche le pourcentage d'utilisation du chauffage requis pour maintenir la température désirée. Par exemple, 40 s'affiche lorsque le chauffage est activé 40 pourcent du temps.



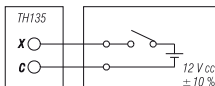
Affichage	▮	▮▮	▮▮▮	▮▮▮▮	▮▮▮▮▮
% d'utilisation du chauffage	1 à 24%	25 à 49%	50 à 74%	75 à 99%	100%

Lors de la première installation des piles, le thermostat effectue une séquence de tests qui dure environ 5 secondes. Par la suite, l'écran devrait afficher la température ambiante.

## 6 Branchement à un système de domotique ou à une télécommande téléphonique

Le TH135 est doté d'une interface qui permet, au moyen d'une télécommande téléphonique, de basculer de la consigne ☼ ou ☾ vers la consigne Vacances (☐), et vice versa.

NOTE: Pour les détails de branchement de la télécommande téléphonique et du système de domotique, consulter le manuel d'instructions de ces produits.



## 7 Fiche technique

**Alimentation :** 2 piles alcalines de format LR6  
**Charge résistive maximum :** 5 A @ 240 Vac  
**Charge inductive maximum :** 2 A @ 240 Vca  
**Entrée auxiliaire (interface téléphonique) :** 2 Vcc, +/- 10 %, 2,5 mA  
**Dispositif de commande :** Électronique  
**Action automatique :** Type 1 B  
**Température d'entreposage :** -20 °C à 50 °C (-4 °F à 122 °F)  
**Température de fonctionnement :** 0 °C à 50 °C (32 °F à 122 °F) (95 % humidité relative non condensée)  
**Plage de réglage de la température en chauffage :** 5 à 30 °C (40 à 85 °F)  
**Résolution de l'affichage de la température :** 0,1 degré  
**Précision de la lecture de température :** +/- 0,5 °C ou +/- 0,9 °F  
**Logiciel :** Classe A  
**Classe de protection :** II  
**Degré de protection :** IP 20  
**Conformité environnementale :** Directive RoHS-2011/65/EU

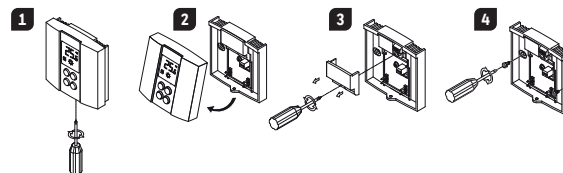
## 1.2 Installation du thermostat

Séparer d'abord la plaque de montage du thermostat.

- Dévisser la vis qui retient la plaque de montage au thermostat.
- Séparer la plaque et le thermostat en soulevant le bas.
- Dévisser la vis qui retient le couvercle des fils à la plaque murale, et l'enlever.
- Fixer la plaque murale au mur et faites le branchement approprié (voir la section 2).

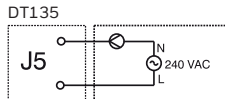
14 - 22 AWG  
(0,5 - 1,5 mm<sup>2</sup>)

6 mm  
max.

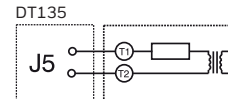


### 1.3 Branchement des fils

Branchement à un circulateur



Branchement à une chaudière



### Mode proportionnel adaptatif

Ce mode analyse les cycles antérieurs pour définir le temps de fonctionnement du cycle à venir. Ce mode garantit une régulation optimale de 3 cycles (interrupteur n°1 à 20 min.) ou 4 cycles (interrupteur n°1 à 15 min.) par heure, quelle que soit la saison. Idéal pour :

- Chauffage électrique radiant ou par convection
- Contrôle du circulateur dans un système à eau chaude

### Mode conventionnel avec anticipation

Ce mode commande la mise en marche ou l'arrêt du système lorsque la température lue par le thermostat atteint des niveaux prédéterminés. Ce mode est compatible avec tous les systèmes de chauffage et est recommandé dans un système multi-zones ou dans le cas où le thermostat contrôle directement une chaudière munie d'un cycle de purge des gaz de combustion qui dépasse 30 secondes.

### 2.3 Protection de la pompe

Pour les installations à l'eau chaude, il est recommandé de faire fonctionner la pompe au moins 1 minute toutes les 24 heures afin d'éviter le grippage de celle-ci. Pour activer cette fonction, placer l'interrupteur n°3 vers le bas. Pour tous les autres types d'installations, laisser l'interrupteur n°3 à Off (sinon, votre système sera activé 1 minute toutes les 24 heures).

### 2.4 Température en °C ou °F

Le TH135 a été initialement configuré en °C. Si vous désirez changer la température en °F, placez l'interrupteur n°4 vers le haut. Si vous changez les °C en °F, ou vice versa, vous devez reprogrammer vos consignes Confort (☼), Économie (☾) et Vacances (☐).

## 4 Remplacement des piles

Le thermostat est muni d'une icône vous indiquant que les piles sont à changer. Cette icône clignotera pendant 60 jours. Après ce délai, le thermostat placera votre unité de chauffage hors circuit. Après avoir remplacé les piles, vous devez reprogrammer vos consignes ☼, ☾ et ☐ (voir section 4)

## 5 Réglage des consignes

Préréglage	Valeur par défaut
Température Confort ☼	20 °C (68 °F)
Température Économie ☾	18 °C (64 °F)
Température Vacances ☐	10 °C (50 °F)

- Pour enregistrer la température Confort, sélectionner la valeur désirée avec les touches ▲▼ et appuyer sur la touche ☼ jusqu'à l'apparition de l'icône ☼ à l'écran (environ 3 secondes).
- Pour enregistrer la température Économie, sélectionner la valeur désirée avec les touches ▲▼ et appuyer sur la touche ☾ jusqu'à l'apparition de l'icône ☾ à l'écran (environ 3 secondes).
- Pour enregistrer la température Vacances, sélectionner la valeur désirée avec les touches ▲▼ et appuyer simultanément sur les touches ☼ et ☾ jusqu'à l'apparition de l'icône ☐ à l'écran (environ 3 secondes). **Cette consigne est utilisée par la télécommande téléphonique.**

Bk-electronic GmbH  
 Hardhofweg 40  
 74821 Mosbach  
 Germany

Pour de l'aide, visitez notre page internet  
**livewell.honeywellhome.com**

**resideo**

© 2019 Resideo Technologies, Inc.  
 This product manufactured by Resideo and its affiliates.  
 The Honeywell Home trademark is used under license from Honeywell International Inc. All rights reserved.

33-00053FN-02

# Obsah je uzamčen

**Dokončete, prosím, proces objednávky.**

**Následně budete mít přístup k celému dokumentu.**



**Proč je dokument uzamčen? Nahněvat Vás rozhodně nechceme. Jsou k tomu dva hlavní důvody:**

- 1) Vytvořit a udržovat obsáhlou databázi návodů stojí nejen spoustu úsilí a času, ale i finanční prostředky. Dělali byste to Vy zadarmo? Ne\*. Zakoupením této služby obdržíte úplný návod a podpoříte provoz a rozvoj našich stránek. Třeba se Vám to bude ještě někdy hodit.

*\*) Možná zpočátku ano. Ale vězte, že dotovat to dlouhodobě nelze. A rozhodně na tom nezbohatneme.*

- 2) Pak jsou tady „roboti“, kteří se přiživují na naší práci a „vysávají“ výsledky našeho úsilí pro svůj prospěch. Tímto krokem se jim to snažíme překazit.

A pokud nemáte zájem, respektujeme to. Urgujte svého prodejce. A když neuspějete, rádi Vás uvidíme!