

Digitální fotoaparát s výměnnými objektivy

# α7IV

E-mount

Počáteční instrukce

ILCE-7M4

### Používáme obalové materiály šetrné k životnímu prostředí

Fotoaparát a příložená příslušenství byla vložena do obalových materiálů šetrných k životnímu prostředí.

Vzhledem k vlastnostem obalových materiálů upozorňujeme na následující.

- Prášek atd. z obalových materiálů se může přilepit na fotoaparát nebo příložená příslušenství. V takovém případě ho před použitím odstraňte komerčně dostupným fukarem nebo ubrouskem.
- Kvalita obalových materiálů se používáním zhoršuje. Při nošení výrobku za obal buďte opatrní.

## O příručce k tomuto fotoaparátu



„Uživatelská příručka“ (webová příručka)

[https://rd1.sony.net/help/ilc/2110/h\\_zz/](https://rd1.sony.net/help/ilc/2110/h_zz/)

ILCE-7M4 Uživatelská příručka



Tento průvodce popisuje, co je třeba udělat, než začnete používat přístroj, základní ovládání atd. Podrobnosti naleznete v dokumentu „Uživatelská příručka“ (webová příručka).

## Příprava

### Příložené komponenty

Číslo v závorce udává počet kusů.

- Fotoaparát (1)
- Síťový adaptér (1)  
Typ síťového adaptéru se může lišit podle země/regionu.
- Síťová šňůra (1)\* (příložená v některých zemích/regionech)  
\* K zařízení může být příloženo více síťových šňůr. Použijte tu, která je vhodná pro vaši zemi nebo region. Viz „Poznámky k používání“.
- Modul akumulátoru NP-FZ100 (1)
- Kabel USB Type-C® (1)
- Řemínek na rameno (1)
- Krytka těla (1) (přípevněna k fotoaparátu)
- Krytka patice (1) (přípevněna k fotoaparátu)
- Očnice (1) (přípevněna k fotoaparátu)
- Počáteční instrukce (tato příručka) (1)
- Referenční příručka (1)

### Nabíjení bloku akumulátorů

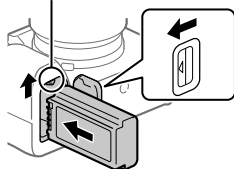
#### 1 Vložte blok akumulátorů do fotoaparátu.

- Otevřete kryt bloku akumulátorů a vložte ho, přičemž stisknete blokovací páčku.

#### 2 Vypněte napájení.

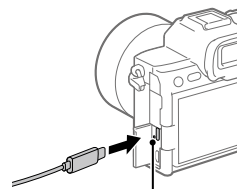
- Je-li fotoaparát zapnut, nebude se blok akumulátorů nabíjet.

Blokovací páčka



### 3 Připojte fotoaparát s vloženým blokem akumulátorů k síťovému adaptéru (příložen) pomocí kabelu USB (příložen) a zapojte síťový adaptér do zásuvky.

- Kontrolka nabíjení se rozsvítí, když začne nabíjení. Kontrolka nabíjení zhasne, když je nabíjení dokončeno.



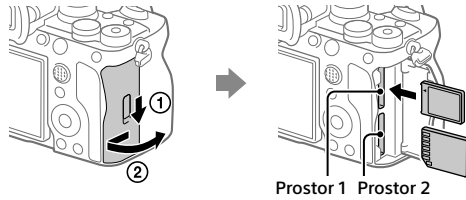
Kontrolka nabíjení

### Vložení paměťové karty do fotoaparátu

V tomto fotoaparátu můžete používat paměťové karty CFexpress Type A a paměťové karty SD.

Prostor 1 podporuje paměťové karty CFexpress Type A a paměťové karty SD.

Prostor 2 podporuje pouze paměťové karty SD.



Prostor 1 Prostor 2

### Otevřete kryt slotu pro paměťovou kartu. Poté vložte paměťovou kartu do prostoru 1.

- Ve výchozím nastavení se snímky nahrávají na paměťovou kartu v prostoru 1.
- Paměťovou kartu, která bude v prostoru používána, můžete změnit výběrem MENU → [📷] (Snímání) → [Média] → [📷] Nast. záz. média] → [📷 Záznam. médium] nebo [📹 Záznam. médium].
- Vložte paměťovou kartu CFexpress Type A se štítkem směřujícím k displeji a paměťovou kartu SD s konektorem směřujícím k displeji. Vložte kartu, dokud nezapadne na místo.

#### Tip

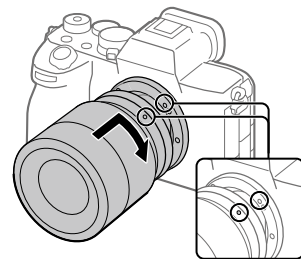
- Když používáte paměťovou kartu s fotoaparátem poprvé, doporučuje se kartu ve fotoaparátu naformátovat pro stabilnější výkon karty.

### Nasazování objektivu

#### 1 Sundejte krytku těla z fotoaparátu a zadní krytku objektivu ze zadní části objektivu.

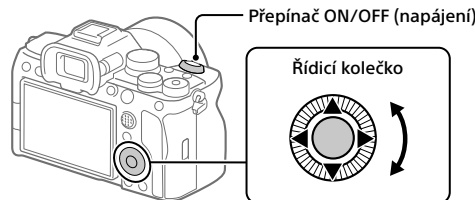
#### 2 Objektiv nasazujte tak, aby se kryly dvě bílé značky (značky bajonetu) na objektivu a na fotoaparátu.

#### 3 Objektiv lehce zasunujte do fotoaparátu a přitom ho pomalu otáčejte ve směru šipky, dokud nezaklapne do uzamčené polohy.



Značky bajonetu

### Nastavení jazyka a hodin



Přepínač ON/OFF (napájení)

Řídicí kolečko

Vyberte položky: ▲/▼/◀/▶/↻  
Potvrzení: Středové tlačítko

#### 1 Přepnutím přepínače ON/OFF (napájení) do polohy „ON“ zapněte fotoaparát.

#### 2 Vyberte požadovaný jazyk a stiskněte střed řídicího kolečka.

#### 3 Ujistěte se, že je na obrazovce potvrzení oblasti/data/času vybrána možnost [Zadat], a poté stiskněte střed řídicího kolečka.

#### 4 Vyberte požadovanou zeměpisnou polohu, nastavte možnost [Letní čas], a poté stiskněte střed.

- Možnost [Letní čas] lze zapnout/vypnout pomocí horní/dolní strany řídicího kolečka.

#### 5 Nastavte formát data (rok/měsíc/den) a stiskněte střed.

#### 6 Nastavte datum a čas (hodina/minuta/sekunda) a stiskněte střed.

- Pro pozdější opětovné nastavení data a času nebo zeměpisné polohy vyberte možnost MENU → [📷] (Nastavení) → [Oblast/Datum] → [Nast. obl./data/času].

#### Tip

- Po připojení fotoaparátu ke smartphonu prostřednictvím funkce Bluetooth můžete ovládat fotoaparát pomocí smartphonu a přenášet snímky z fotoaparátu do smartphonu. Chcete-li připojit fotoaparát ke smartphonu, nastavte datum a čas a poté podle pokynů na obrazovce proveďte párování.

## Snímání

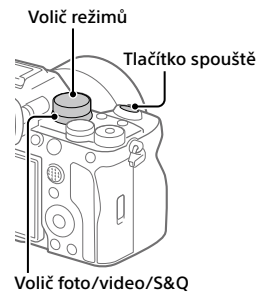
### Snímání fotografií

#### 1 Pro výběr režimu snímání fotografií nastavte volič foto/video/S&Q na 📷 (foto).

#### 2 Otáčením voliče režimů vyberte požadovaný režim snímání.

#### 3 Stisknutím tlačítka spouště napůl zaostříte.

#### 4 Stiskněte tlačítko spouště nadoraz.



Volič foto/video/S&Q

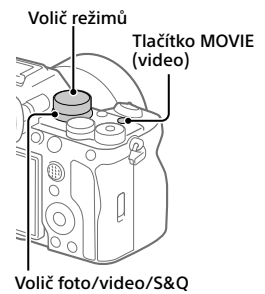
### Snímání videa

#### 1 Pro výběr režimu nahrávání videa nastavte volič foto/video/S&Q na 📹 (video).

#### 2 Otáčením voliče režimů vyberte požadovaný režim snímání.

#### 3 Stisknutím tlačítka MOVIE (video) spustíte nahrávání.

#### 4 Opětovným stisknutím tlačítka MOVIE (video) zastavíte nahrávání.



Volič foto/video/S&Q

#### Tip

- Funkce zahájení nebo ukončení nahrávání videa je ve výchozích nastaveních přiřazena tlačítku MOVIE (video). I když v kroku 1 nepřepnete režimy snímání, můžete stisknutím tlačítka MOVIE (video) začít nahrávat video z režimu snímání fotografií.

## Příprava k používání aplikace ve smartphonu

Připojením fotoaparátu ke smartphonu pomocí aplikace Imaging Edge Mobile ve smartphonu do něj můžete přenášet snímky a prohlížet si snímky uložené ve fotoaparátu na smartphonu.

Aplikaci Imaging Edge Mobile nainstalujte z následující stránky podpory.



<https://www.sony.net/iem/>

Aktualizujte aplikaci Imaging Edge Mobile na nejnovější verzi.

## Připojení fotoaparátu ke smartphonu

Chcete-li používat aplikaci Imaging Edge Mobile, je třeba spárovat fotoaparát se smartphonem. Proveďte párování podle kroků níže.

### 1 Na fotoaparátu vyberte MENU →  (Sít) → [Přip. smartphonu] → [Registr. smartphonu].

### 2 Podle pokynů na obrazovce nastavte funkci [Funkce Bluetooth] na [Zapnuto].

Zobrazí se obrazovka párování.

- Pokud je již funkce [Funkce Bluetooth] správně nastavena, obrazovka párování se zobrazí okamžitě.

### 3 Spusťte ve smartphonu aplikaci Imaging Edge Mobile a podle pokynů na obrazovce proveďte párování.

Podrobnosti o způsobu párování naleznete na následující adrese URL

Uživatelská příručka (webová příručka):



**https://rd1.sony.net/help/ilc/2110\_pairing/h\_zz/**

QR kód

QR kód

Poznámka

- Způsob ovládání a zobrazení na displeji aplikace se může změnit bez předchozího upozornění z důvodu budoucích aktualizací.
- Pokud jste provedli párování po nastavení data a času, není třeba tento krok provádět.

# Poznámky k používání

Přední strana

Zadní strana

Spodní strana

Spodní strana

Spodní strana

Spodní strana

Spodní strana

Spodní strana

Spodní strana

Spodní strana

Spodní strana

Spodní strana

Spodní strana

Spodní strana

Spodní strana

Spodní strana

Spodní strana

Spodní strana

Spodní strana

Spodní strana

Spodní strana

Spodní strana

Spodní strana

Spodní strana

Spodní strana

Spodní strana

Spodní strana

Spodní strana

Spodní strana

Spodní strana

Spodní strana

Spodní strana

Spodní strana

Spodní strana

Spodní strana

Spodní strana

Spodní strana

Spodní strana

Spodní strana

Spodní strana

Spodní strana

Spodní strana

Spodní strana

Spodní strana

Spodní strana

Spodní strana

Spodní strana

Spodní strana

Spodní strana

Spodní strana

Spodní strana

**Varování k autorským právům**

Televizní programy, filmy, videokazety a další materiály mohou být chráněny autorskými právy. Neautorizované nahrávání takových materiálů může být v rozporu s ustanoveními zákonů na ochranu autorských práv.

**Poznámky k informacím o poloze**

Pokud odešlete a budete sdílet snímek opatřený informacemi o poloze, může se tato informace náhodně dostat i třetí straně. Abyste nedošlo k tomu, že se údaje o vaší poloze dostanou ke třetím stranám, vypnete před snímáním funkci [Propojení informací o poloze] v nabídce [Nastavení] aplikace Imaging Edge Mobile.

**Poznámky k likvidaci přístroje nebo jeho předání jiné osobě**

Předtím, než přístroj zlikvidujete nebo předáte jiné osobě, nezapomeňte provést následující činnosti na ochranu soukromých údajů.

- Vyberte možnost [Reset nastavení] → [Inicializovat].

**Poznámky k likvidaci paměťové karty nebo jejímu předání jiné osobě**

Provedení funkce [Formátovat] nebo [Vymazat] na fotoaparátu či počítači nemusí zcela vymazat data na paměťové kartě. Předtím, než předáte paměťovou kartu někomu jinému, doporučujeme, abyste zcela vymazali data pomocí softwaru pro mazání dat. Když chcete paměťovou kartu vyhodit, doporučujeme, abyste ji fyzicky zničili.

**Poznámky k síťovým funkcím**

Když používáte síťové funkce, může se stát, že k fotoaparátu budou mít přístup i neznvané třetí strany na síti. Záleží na prostředí používání. Například v sítích, ke kterým je bez povolení připojeno nebo může být připojeno další síťové zařízení, může dojít k neautorizovanému přístupu k fotoaparátu. Společnost Sony nenese žádnou odpovědnost za jakékoli ztráty nebo poškození způsobené připojením k takovým síťovým prostředím.

**Poznámka k pásmu 5 GHz pro bezdrátovou LAN**

Když používáte funkci bezdrátové sítě LAN venku, nastavte pásmo na 2,4 GHz následujícím postupem.

- MENU →  (Sít) → [Wi-Fi] → [Frekv. pásmo Wi-Fi]

**Dočasně vypnutí funkce bezdrátové sítě (Wi-Fi atd.)**

Když nastoupíte do letadla atd., můžete dočasně vypnout všechny funkce bezdrátové sítě pomocí režimu [Režim letadlo].

**Síťová šňůra**

K zařízení může být přiloženo více síťových šňůr.

Použijte tu, která je vhodná pro vaši zemi nebo region.

**Pro zákazníky ve Velké Británii, Irsku, Maltě, Kypru a Saúdské Arábii**

Použijte síťovou šňůru (A).

Z bezpečnostních důvodů není síťová šňůra (B) určena pro použití ve výše uvedených zemích/regionech, a proto se tam nesmí používat.

**Pro zákazníky v ostatních zemích/regionech EU**

Použijte síťovou šňůru (B).

Síťová šňůra (A)

Síťová šňůra (B)

Síťová šňůra (A)

Síťová šňůra (B)

Síťová šňůra (A)

Síťová šňůra (B)

Síťová šňůra (A)

Síťová šňůra (B)

Síťová šňůra (A)

Síťová šňůra (B)

Síťová šňůra (A)

Síťová šňůra (B)

Síťová šňůra (A)

Síťová šňůra (B)

Síťová šňůra (A)

Síťová šňůra (B)

Síťová šňůra (A)

Síťová šňůra (B)

Síťová šňůra (A)

Síťová šňůra (B)

Síťová šňůra (A)

Síťová šňůra (B)

Síťová šňůra (A)

Síťová šňůra (B)

Síťová šňůra (A)

Síťová šňůra (B)

Síťová šňůra (A)

Síťová šňůra (B)

Síťová šňůra (A)

Síťová šňůra (B)

Síťová šňůra (A)

Síťová šňůra (B)

Síťová šňůra (A)

Síťová šňůra (B)

Síťová šňůra (A)

Síťová šňůra (B)

Síťová šňůra (A)

Síťová šňůra (B)

Síťová šňůra (A)

Síťová šňůra (B)

Síťová šňůra (A)

Síťová šňůra (B)

Síťová šňůra (A)

Síťová šňůra (B)

Síťová šňůra (A)

Síťová šňůra (B)

Síťová šňůra (A)

Síťová šňůra (B)

Síťová šňůra (A)

Síťová šňůra (B)

Síťová šňůra (A)

Síťová šňůra (B)

Síťová šňůra (A)

Síťová šňůra (B)

Síťová šňůra (A)

Síťová šňůra (B)

Síťová šňůra (A)

Síťová šňůra (B)

Síťová šňůra (A)

Síťová šňůra (B)

Síťová šňůra (A)

Síťová šňůra (B)

Síťová šňůra (A)

Síťová šňůra (B)

Síťová šňůra (A)

Síťová šňůra (B)

Síťová šňůra (A)

Síťová šňůra (B)

Síťová šňůra (A)

Síťová šňůra (B)

Síťová šňůra (A)

Síťová šňůra (B)

Síťová šňůra (A)

Síťová šňůra (B)

Síťová šňůra (A)

Síťová šňůra (B)

Síťová šňůra (A)

Síťová šňůra (B)

Síťová šňůra (A)

Síťová šňůra (B)

Síťová šňůra (A)

Síťová šňůra (B)

Síťová šňůra (A)

Síťová šňůra (B)

Síťová šňůra (A)

Síťová šňůra (B)

Síťová šňůra (A)

Síťová šňůra (B)

Síťová šňůra (A)

Síťová šňůra (B)

Síťová šňůra (A)

Síťová šňůra (B)

Síťová šňůra (A)

Síťová šňůra (B)

Síťová šňůra (A)

Síťová šňůra (B)

Síťová šňůra (A)

Síťová šňůra (B)

Síťová šňůra (A)

Síťová šňůra (B)

Síťová šňůra (A)

Síťová šňůra (B)

Síťová šňůra (A)

Síťová šňůra (B)

Síťová šňůra (A)

Síťová šňůra (B)

Síťová šňůra (A)

Síťová šňůra (B)

Síťová šňůra (A)

Síťová šňůra (B)

Síťová šňůra (A)

Síťová šňůra (B)

Síťová šňůra (A)

Síťová šňůra (B)

Síťová šňůra (A)

Síťová šňůra (B)

Síťová šňůra (A)

Síťová šňůra (B)

Síťová šňůra (A)

Síťová šňůra (B)

Síťová šňůra (A)

Síťová šňůra (B)

Síťová šňůra (A)

Síťová šňůra (B)

Síťová šňůra (A)

Síťová šňůra (B)

Síťová šňůra (A)

Síťová šňůra (B)

Síťová šňůra (A)

Síťová šňůra (B)

Síťová šňůra (A)

Síťová šňůra (B)

Síťová šňůra (A)

Síťová šňůra (B)

Síťová šňůra (A)

Síťová šňůra (B)

Síťová šňůra (A)

Síťová šňůra (B)

Síťová šňůra (A)

Síťová šňůra (B)

Síťová šňůra (A)

Síťová šňůra (B)

Síťová šňůra (A)

Síťová šňůra (B)

Síťová šňůra (A)

Síťová šňůra (B)

Síťová šňůra (A)

Síťová šňůra (B)

Síťová šňůra (A)

Síťová šňůra (B)

Síťová šňůra (A)

Síťová šňůra (B)

Síťová šňůra (A)

Síťová šňůra (B)

Síťová šňůra (A)

Síťová šňůra (B)

Síťová šňůra (A)

Síťová šňůra (B)

Síťová šňůra (A)

Síťová šňůra (B)

Síťová šňůra (A)

Síťová šňůra (B)

Síťová šňůra (A)

Síťová šňůra (B)

Síťová šňůra (A)

Síťová šňůra (B)

Síťová šňůra (A)

Síťová šňůra (B)

Síťová šňůra (A)

Síťová šňůra (B)

Síťová šňůra (A)

Síťová šňůra (B)

Síťová šňůra (A)

Síťová šňůra (B)

Síťová šňůra (A)

Síťová šňůra (B)

Síťová šňůra (A)

Síťová šňůra (B)

Síťová šňůra (A)

Síťová šňůra (B)

Síťová šňůra (A)

Síťová šňůra (B)

Síťová šňůra (A)

Síťová šňůra (B)