

# Plně automatická pračka

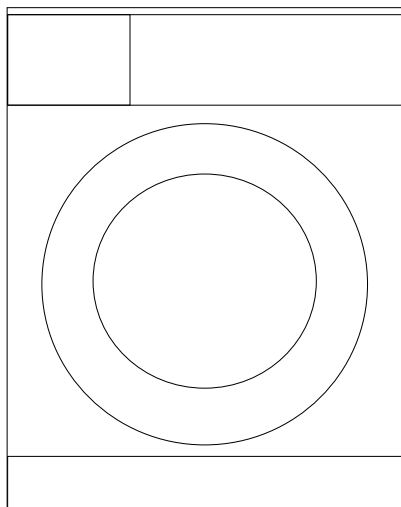
Uživatel Manuální

## Washing Machine

User's Manual

## Automatická pračka

Používateľská príručka



Číslo dokumentu

2820523253\_CZ / 15-01-13,(16:43)

# BEKO

# 1 Důležité pokyny pro bezpečnost a ochranu životního prostředí

Tento oddíl obsahuje bezpečnostní pokyny, které pomohou s ochranou před zraněním osob nebo poškozením majetku. Nedodržení těchto pokynů způsobí ztrátu nároku na čerpání záruky.

## 1.1 Obecné bezpečnostní pokyny

- Tento výrobek mohou používat děti od 8 let věku včetně a osoby, jejich fyzické, smyslové nebo duševní schopnosti nejsou plně rozvinuty nebo kterým chybí zkušenosti a znalosti, pouze tehdy, pokud jsou pod dohledem nebo jsou proškoleni k bezpečnému používání výrobku a vědí o rizicích, která s ním souvisí. Děti si nesmějí hrát s výrobkem. Čištění a údržba by nikdy neměly provádět děti, pokud nejsou pod dozorem odpovědné dospělé osoby.
- Výrobek nikdy nestavte na koberec. Jinak by došlo k přehřívání elektrických součástí stroje vlivem nedostatečného proudění vzduchu pod přístrojem. Tím by mohly vzniknout potíže s vaší pračkou.
- Pokud dojde k poruše výrobku, neměl by se používat, dokud jej neopraví autorizovaný servis. Hrozí riziko zásahu elektrickým proudem!
- Tento výrobek by měl pokračovat v provozu po případném výpadku elektrické energie. Pokud si přejete program zrušit, postupujte podle oddílu "Stornování programu".
- Připojte výrobek k uzemněné zásuvce chráněné pojistkou na 16 A. Nezapomeňte zajistit, aby vám uzemnění provedl kvalifikovaný elektrikář. Naše společnost nenese odpovědnost za žádné škody vzniklé tím, že výrobek používáte bez uzemnění v souladu s místními předpisy.
- Hadice pro přívod a odvod vody musejí být řádně upevněny a zůstat bez poškození. Jinak hrozí riziko úniku vody.
- Nikdy neotevírejte vkládací dvířka a nevyjímejte filtr, když je voda v bubnu. Jinak vzniká riziko zaplavení nebo zranění vlivem horké vody.
- Neotevírejte zamčená vkládací dvířka silou. Vkládací dvířka budou připravena k otevření pár minut po skončení pracovního cyklu. V případě, že otevřete vkládací dvířka silou, může dojít k poškození dveří a mechanismu zámku.
- Pokud výrobek nepoužíváte, odpojte jej.
- Nikdy nemyjte výrobek tak, že na něj nalijete vodu! Hrozí riziko zásahu elektrickým proudem!
- Nikdy se nedotýkejte zásuvky mokřými rukama! Nikdy neodpojujte přístroj taháním za kabel, vždy tahejte až za zástrčku.
- Používejte pouze prací prostředky, změkčovačla a doplňky vhodné pro automatické pračky.
- Dodržujte pokyny na oděvech i na obalech pracích prášků.
- Výrobek je nutno odpojit během instalace, údržby, čištění a oprav.
- Činnosti instalace a oprav musí vždy provádět **zástupci autorizovaného servisu**. Výrobce neodpovídá za škody vzniklé činnostmi, které provedou neoprávněné osoby.
- Pokud je poškozen napájecí kabel, musí jej vyměnit výrobce, jeho poprodejní servis nebo podobně kvalifikovaná osoba (ideálně elektrikář) nebo někdo určený dovozcem tak, aby se předešlo možným rizikům.

## 1.2 Určené použití

- Tento produkt byl vyroben pro domácí použití. Není vhodný pro komerční použití a nesmí se používat mimo stanovené použití.
- Spotřebič lze používat jen na mytí a oplachování látek s příslušným označením.
- Výrobce nenese odpovědnost za nesprávné používání či přepravu.

## 1.3 Bezpečnost dětí

- Obalové materiály jsou nebezpečné pro děti. Obalové materiály skladujte na bezpečném místě mimo dosah dětí.
- Elektrické výrobky jsou nebezpečné pro děti. Udržujte děti mimo dosah stroje, když je v provozu. Nedovolte jim hrát si se strojem. Pomocí dětského zámku zabráníte dětem, aby si hrály se strojem.
- Nezapomeňte zavírat dvířka, když odejdete z místnosti, kde je výrobek umístěn.
- Veškeré prací prášky a aditiva skladujte na bezpečném místě mimo dosah dětí, zavřete kryt nádoby na prací prášek nebo utěsněte jeho balení.

## 1.4 Informace o obalech

- Obalové materiály výrobku jsou vyrobeny z recyklovatelných materiálů v souladu s našimi národními předpisy pro ochranu životního prostředí. Obalové materiály nelikvidujte s domácím nebo jiným druhem odpadu. Předejte je na sběrná místa stanovená místními úřady.

## 1.5 Likvidace odpadu

- Tento výrobek byl vyroben z vysoce kvalitních součástek a materiálů, které lze znovu použít a které jsou vhodné k recyklaci. Nelikvidujte výrobek s běžným domovním odpadem na konci jeho životnosti. Zanechte jej na sběrné místo k recyklaci elektrického a elektronického zařízení. Umístění nejbližšího sběrného místa vám sdělí místní úřady. Pomáhejte chránit životní prostředí a přírodní zdroje recyklací použitých výrobků. Pro bezpečnost dětí před likvidací produktu přestříhnete přívodní kabel a ulomte zamykací mechanismus dvířek pračky tak, aby nebyl funkční.

## 1.6 Dodržování směrnice WEEE



- Obalový materiál spotřebiče je recyklovatelný. Napomozte jej recyklovat a ochraňte životní prostředí jeho předáním do městských center určených pro tento účel.
- Váš spotřebič také obsahuje velké množství recyklovatelného materiálu. Je označen touto etiketou, jež znamená, že použité spotřebiče by se neměly směřovat s ostatním odpadem. Recyklace spotřebičů organizovaná vašim výrobcem bude tak provedena v souladu s Evropskou směrnicí 2002/96/EC o Likvidaci elektrického a elektronického vybavení. Kontaktujte městský úřad nebo prodejce kvůli nejbližším bodům recyklace u vašeho bydliště.

Děkujeme za váš příspěvek k ochraně životního prostředí.

## 2 Instalace

O instalaci produktu požádejte nejbližší autorizovaný servis. Aby byl výrobek připraven k použití, přečtěte si informace v návodu k použití a zajistěte, aby byla elektřina, přívod vody a systém pro odvod vody správné, než kontaktujete autorizovaný servis. Pokud nejsou, přivolejte kvalifikovaného mechanika a instalátéra, aby provedl všechny nezbytné úpravy.



Za přípravu umístění a elektrických, vodovodních a odpadních instalací na místě pro umístění přístroje odpovídá zákazník.



**VAROVÁNÍ:** Instalace a elektrická zapojení výrobku musí provést pracovník autorizovaného servisu. Výrobce neodpovídá za škody vzniklé činnostmi, které provedou neoprávněné osoby.



**VAROVÁNÍ:** Před instalací vizuálně zkontrolujte, zda výrobek nevykazuje známky poškození. Pokud ano, nenechávejte jej instalovat. Poškozené výrobky jsou bezpečnostním rizikem.



Zkontrolujte, zda přírodní a odpadové hadice i napájecí kabel nejsou zkroucené, stisknuté nebo rozdrčené při nasouvání výrobku na místo po instalaci nebo čištění.

### 2.1 Vhodné umístění pro instalaci

- Postavte spotřebič na pevnou plochu. Neumisťujte jej na koberec s dlouhým vlasem ani na podobné plochy.
- Celková hmotnost pračky a sušičky - s plnou náplní - pokud je umístíte na sebe, dosahuje cca 180 kilogramů. Umístěte výrobek na pevnou rovnou plochu s dostatečnou nosností!
- Neumisťujte výrobek na napájecí kabel.
- Neinstalujte výrobek do míst, kde může teplota klesnout pod 0°C.
- Umístěte výrobek s odstupem od okrajů ostatního nábytku nejméně 1 cm.

### 2.2 Sejmутí výztuh obalů

Nakloňte stroj dozadu pro sejmутí výztuh obalů. Sejmуте výztuhy obalů tak, že zatáhnete za stuhu.



### 2.3 Odstraňování přepravních zámků



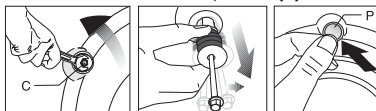
**VAROVÁNÍ:** Nesnímejte přepravní zámký předtím, než vyjmete výztuhy obalů.



**VAROVÁNÍ:** Před spuštěním pračky je nutné sejmут bezpečnostní přepravní šrouby! Jinak by se mohl výrobek poškodit.

1. Uvolněte všechny šrouby vhodným klíčem, dokud se volně neotáčejí (**C**).
2. Odstraňte přepravní bezpečnostní šrouby tak, že jimi jemně otočíte.

3. Upevněte plastové kryty umístěné v sáčku s Příručkou pro obsluhu do otvorů na zadním panelu. (**P**)



Ušchovte přepravní bezpečnostní šrouby na bezpečném místě pro další použití, když bude třeba pračku v budoucnosti znovu přemístit.



Nikdy nepřemísťujte spotřebič bez řádně upevněných bezpečnostních přepravních šroubů!

### 2.4 Připojování vody



Přírodní tlak vody nutný pro spuštění výrobku je 1 až 10 barů (0,1 – 1 MPa). V praxi to znamená, že za minutu musí z vašeho plně otevřeného kohoutku vytect 10 - 80 litrů, aby vaše pračka běžela správně. Připevněte ventil na omezení tlaku, pokud je tlak vody vyšší.



Pokud hodláte používat výrobek dvojitým vstupem vody jako přístroj s jediným (**studeným**) přívodem vody, musíte nainstalovat dodanou ucpávku do ventilu pro horkou vodu, než výrobek spustíte. (Platí pro výrobky dodané se zásepkou.)

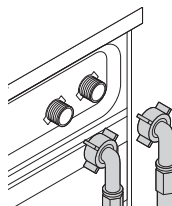


**VAROVÁNÍ:** Modely s jediným přívodem vody nepřipojujte ke kohoutku s horkou vodou. V takovém případě se prádlo poškodí nebo se výrobek přepne do ochranného režimu a nespustí se.



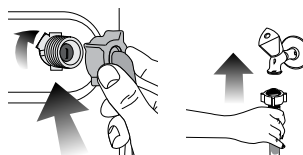
**VAROVÁNÍ:** Nepoužívejte staré nebo použité přírodní hadice na nový výrobek. Mohly by zanechat skvrny na vašem prádle.

1. Připojte zvláštní hadice dodávané s pračkou k přírodním ventilům pračky. Červená hadice (levá) (max. 90°C) je na horkou vodu, modrá hadice (pravá) (max. 25°C) je na studenou vodu.



**VAROVÁNÍ:** Zajistěte, aby připojení studené a teplé vody bylo provedeno správně, když stroj instalujete. Jinak by na konci pracovního cyklu mohlo prádlo být horké a poškozené.

2. Všechny matice utahujte rukou. Na utahování matic nikdy nepoužívejte nářadí.



3. Po připojení hadic zcela otevřete kohoutky, abyste zkontrolovali, zda ve spojích nedochází k únikům vody. Pokud zjistíte úniky, vypněte kohout a sejmуте matici.

# Obsah je uzamčen

**Dokončete, prosím, proces objednávky.  
Následně budete mít přístup k celému dokumentu.**



**Proč je dokument uzamčen? Nahněvat Vás rozhodně nechceme. Jsou k tomu dva hlavní důvody:**

1) Vytvořit a udržovat obsáhlou databázi návodů stojí nejen spoustu úsilí a času, ale i finanční prostředky. Dělali byste to Vy zadarmo? Ne\*. Zakoupením této služby obdržíte úplný návod a podpoříte provoz a rozvoj našich stránek. Třeba se Vám to bude ještě někdy hodit.

*\*) Možná zpočátku ano. Ale vězte, že dotovat to dlouhodobě nelze. A rozhodně na tom nezbohatneme.*

2) Pak jsou tady „roboti“, kteří se přiživují na naší práci a „vysávají“ výsledky našeho úsilí pro svůj prospěch. Tímto krokem se jim to snažíme překazit.

A pokud nemáte zájem, respektujeme to. Urgujte svého prodejce. A když neuspějete, rádi Vás uvidíme!