

CZ

Před instalací a před použitím elektrospotřebiče si pozorně přečtěte tento návod k použití. Pouze tak dosáhnete vynikajících výsledků a maximální bezpečnosti při jeho používání.

DŮLEŽITÁ UPOZORNĚNÍ

Přečtěte si pozorně návod k použití a uschovejte si jej!

- Před použitím spotřebiče se ujistěte, zda napětí v síti odpovídá napětí uvedenému na popisném štítku spotřebiče. Přístroj zapojte pouze do jedné zásuvky s minimálním příkonem 10 A a patřičně uzemněné.
- V případě, že zásuvka a zástrčka spotřebiče nejsou kompatibilní, nechte vyměnit zásuvku za jiný vhodný typ kvalifikovaným elektrikářem.
- Elektrická bezpečnost tohoto spotřebiče je zajištěna pouze pokud je spotřebič správně zapojen na výkonné uzemnění, které odpovídá požadavkům platných norem o elektrické bezpečnosti. Výrobce není odpovědný za případné škody způsobené neodpovídajícím uzemněním. Pokud máte pochybnosti obraťte se na odborníka.
- Neuvádějte do provozu prázdný spotřebič bez vody!
- Tento spotřebič je vyroben pro "vaření kávy" a pro "ohřívání nápojů": dávejte pozor abyste se neoparili proudem vody, párou nebo nesprávným používáním přístroje.
- Nedotýkejte se teplých částí spotřebiče (trysky páry, vody, oblastí ze které nápoj vytéká a která je ve styku s nádobkou sítko a se sítkem).
- Nevyjímejte nádobku uložení sítko pokud je přístroj pod tlakem nebo z něj vytéká nápoj.
- Nenechávejte spotřebič naplněný vodou v prostředí kde teplota může dosáhnout či klesnout pod 0°C.
- Po odstranění obalu se přesvědčte, zda je přístroj úplný. V případě pochybností přístroj nepoužívejte a obraťte se na kvalifikované odborníky.
- Obalový materiál (igelitové sáčky, polystyrén, atp.) by se mohl stát nebezpečnou hračkou a proto jej odstraňte z dosahu dětí.

- Tento spotřebič musí být používán pouze v domácnostech. Každé další použití je považováno za nevhodné a tudíž nebezpečné.
- Výrobce není zodpovědný za případné škody způsobené nevhodným, chybným anebo nerozumným používáním přístroje.
- Nedotýkejte se přístroje máte-li mokré nebo vlhké ruce nebo nohy.
- Nepoužívejte přístroj v místnostech ve kterých je koupelna nebo sprcha.
- Nedovolte, aby spotřebič používali nesvéprávné osoby a děti bez dohledu.
- Neponořujte spotřebič do vody.
- Před jakýmkoliv úkonem čištění nebo údržbou, vytáhněte zástrčku přívodní šňůry ze zásuvky el. proudu.
- V případě, že se spotřebič poškodí nebo funguje špatně, vypněte jej a nepokoušejte se jej vlastnoručně opravit. Případné opravy nechte provést pouze v Servisu který má pověření výrobce a požadujte, aby bylo použito pouze originálních náhradních dílů. Nedodržením shora uvedených bodů může být narušena bezpečnost při používání přístroje.
- Instalace přístroje musí být provedena podle pokynů výrobce.
- Přívodní šňůru tohoto přístroje nesmí vyměňovat uživatel, protože k výměně je nutné použít speciální nářadí. Pokud se šňůra poškodí, nebo je třeba ji vyměnit, obraťte se výhradně výrobcem pověřené servisní centrum.
- Pokud přístroj nepoužíváte, vytáhněte zástrčku ze zásuvky el. proudu a vypněte hlavní vypínač. Nenechávejte spotřebič zbytečně zapojený.

Tento spotřebič je shodný s normou EHK 87/308 (D.M. 13/04/89) o rádiovém odrušení.

K usnadnění a urychlení přípravy kávy je možné použít kávu v kapslích (zásobnících). Tímto způsobem si usnadníte čištění přístroje a také dosáhnete vždy perfektního dávkování.

Popis spotřebiče

- A** Ovládací panel
- B** Knoflík regulace páry
- C** Nádrž na vodu (u některých modelů odnímatelná)
- D** Odnímatelný kryt
- E** Přívodní šňůra
- F** Tryska na páru a horkou vodu
- G** Pěnídlo pro cappuccino (volitelné příslušenství)
- H** Táč odkapávače
- I** Výstupní otvor ohříváče vody
- L** Pěchovadlo (volitelné příslušenství)
- M** Odměrka/pěchovadlo
- N** Nádobka uložení sítka
- O** Držák sítka
- P** Sítko na mletou kávu se součástíku na výrobu krému
- Q** Kontrolka "OK"
- R** Vypínač "ON/OFF" se světelnou kontrolkou
- S** Vypínač páry
- T** Vypínač dodávky kávy a vody

JAK UVÉST PŘÍSTROJ POPRVÉ DO PROVOZU

Po odstranění obalu z přístroje, vyndejte sáček s příslušenstvím. Když je přístroj nový je nutné omýt vlažnou vodou a tekutým přípravkem na mytí nádobí příslušenství: nádobku uložení sítka, odměrku a dvě sítka, které pak pečlivě opláchneme čistou vodou. Pak provedeme předmytí vnitřku přístroje podle následujících pokynů:

Naplnění nádrže

Zvednout odnímatelný kryt a nalít do nádrže čistou vodu (obr. 1). U modelů s odnímatelnou nádrží je nalévání vody usnadněno protože lze vyndat celou nádrž tahem směrem nahoru (obr. 2). Dbejte na to, abyste po zasunutí nádrže na své místo umístili hadičky správným způsobem.

Předmytí

- a) Zasunout zástrčku do zásuvky, přičemž dbáme na upozornění o bezpečnosti..
- b) Stisknout tlačítko ON/OFF (R) a tlačítko dodávky kávy (T). Rozsvítí se kontrolka vypínače ON/OFF (obr. 3). ěrpadlo začne "nasávat vodu". Počkat až voda začne vytékat z otvoru ohříváče vody, poté vypnout vypínač dodávky kávy. Po cca 2 minutách se rozsvítí kontrolka "OK" (obr. 4). To znamená, že se voda (v ohříváči vody) ohřála na správnou teplotu.
- c) Znovu stisknout vypínač dodávky po dobu 10/15 vteřin a nechat vytékat vodu z otvoru ohříváče vody (obr. 5), pak vypnout vypínač dodávky.

- d) Tento proces opakujeme alespoň pětkrát až šestkrát abychom zaručili patřičné předmytí přístroje.

Po provedení shora uvedených bodů je přístroj je připravený k běžnému použití.

Zaháknutí

Při zaháknutí nádobky uložení sítka na přístroj podržte nádobku pod otvorem ohříváče vody (obr. 6). **Potom tlačte nádobku směrem nahoru a zároveň ji otáčejte doprava.**

PŘÍPRAVA KÁVY ESPRESSO

- Používejte vždy čistou vodu a udržujte nádrž čistou.
- Před výdejem kávy počkejte, až se rozsvítí kontrolka OK; znamená to, že voda v ohříváči vody dosáhla teploty vhodné k přípravě kávy.
- Šálky, nádobka uložení sítka a sítko se před přípravou kávy mají nahřát.
Nahřívání příslušenství se může provést pod proudem horké vody z vodovodu, nebo následovně:
- Zapnout přístroj stisknutím vypínače ON/OFF (R).
- Nasadit sítko na mletou kávu spolu se součástíku na výrobu krému do držáku sítka. Překontrolujte si, zda je jezdec správně zasunutý do svého uložení viz obr. 6. Při nasazování držáku sítka na přístroj, umístěte držák pod sprchovou výpusť tak, aby rukojeť byla směrem doleva viz obr. 7.
- Počkat až se rozsvítí kontrolka OK a poté stisknout vypínač dodávky kávy (T) a vytékající horká voda příslušenství nahřeje.
- Vypnout vypínač dodávky, vyháknout a nechat odkapat nádobku uložení sítka, sítko a šálky.

Doporučujeme provést tento úkon (dodávky horké vody se sítkem bez kávy) ikdyž chceme ihned poté vařit kávu. V tomto případě vaření "naprázdno" uvede přístroj na ideální teplotu pro přípravu vynikající kávy.

Nejllepší výsledky se dosáhnou s dobře praženou a správně umletou kvalitní kávou.

Jak postupovat

- Zapnout přístroj stisknutím vypínače ON/OFF a počkat až se rozsvítí kontrolka OK.
- Pokud z otvoru ohříváče vody vyteče několik kapek, jedná se o normální jev a nikoliv o závadu.
- Vložit sítko na 1 nebo na 2 šálky podle potřeby (obr. 7).
- Při nasazování držáku sítka na přístroj, umístěte

držák pod sprchovou výpusť tak, aby rukojeť byla směrem doleva. Poté držák tlačte směrem nahoru a zároveň rázným pohybem otáčejte rukojeť doprava.

- U přístrojů, které mají v dotaci pěnovaadlo umístěné na straně přístroje u otvoru ohříváče vody (obr. 8) použijeme pěnovaadla, které nám zaručí stejnoměrnější stlačení a tím i lepší kávu. Odstranit případné zbytky kávy z okrajů sítka. Pokud při přípravě kávy používáte kapsle, použijte sítko na 1 šálek; kapsli zatlačte tlakem dlaně do sítka.

Během uskladnění, manipulace a vkládání kapslí kávy do sítka dávejte pozor aby se nezdeformoval jejich tvar.

- Zaháknout nádobku uložení sítka podle shora uvedeného popisu.
- Na táč odkapávače umístěte nahřátý šálek nebo šálky tak, aby se nacházely pod tryskami sítka. V okamžiku kdy se rozsvítí kontrolka stiskněte vypínač dodávky a přerušete stisk až se šálky naplní požadovaným množstvím kávy (cca 20 - 30 sek.) (obr. 9).
- Než vyháknete nádobku uložení sítka chvíli počkejte, pak otočte držákem zprava doleva.
- Použitou kávu nebo kapsli vyndáte tak, že podržíte sítko zablokované páčkou na držáku a nádobkou ve kterém je uloženo sítko několikrát klepnete o pevný povrch (obr. 10).
- Pokud nebudete přístroj používat po delší dobu, vypněte jej a vyprázdněte nádrž vody.

Při příštím spuštění přístroje proveďte předmytí podle shora uvedených pokynů.

JAK PŘIPRAVIT DOBRÉ CAPPUCCINO

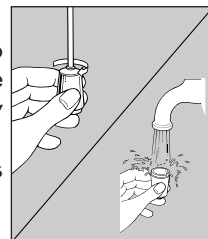
- Použijte kovovou vysokou nádobu pokud možno s malým průměrem dna. Naplňte ji mlékem pouze do 1/3, aby mléko při varu nepřeteklo.
- Zapnout přístroj stisknutím vypínače ON/OFF.
- Stisknout vypínač páry. Zhruba po 3 minutách se rozsvítí kontrolka "OK", která signalizuje že přístroj dosáhl optimální teploty pro "výrobu" páry (obr. 11).
- Pozor! Je možné že během tohoto úkonu z otvoru ohříváče vody vyteče pár kapek vody: jedná se o zcela normální jev; dávejte ale pozor abyste se neopařili.
- Ponořte trysku páry do mléka co nejhluběji (obr. 12) a otočte knoflíkem páry proti směru

hodinových ručiček. Otáčením knoflíku páry je možné regulovat množství páry, které vychází z trysky.

- Odtáhněte nádobu směrem dolů tak, aby se tryska nacházela u povrchu hladiny mléka a ponořte ji jen občas a na pár vteřin do mléka (obr. 12).
- U modelu s pěnídlem pro cappuccino ponořte trysku do mléka až po ukazatel umístěný na zvonu pěnídla (obr. 13).

Na začátku z trysky vychází pára smíšená s vodou. Chcete-li obdržet sušší páru, doporučujeme otevřít knoflík regulace páry a okamžik počkat.

- Ihned po použití pěnídlo odšroubujte a opláchněte aby se na něm neutvořily nánosy zaslého mléka. Otvory pěnídla občas vyčistěte špendlíkem.



FUNKCE PÁRY

(pro přípravu čaje, vývaru, atd.)

Funkce páry je užitečná při ohřívání kapalin.

- Stisknout vypínač ON/OFF a vypínač páry.
- Po několika minutách se rozsvítí kontrolka OK která signalizuje, že přístroj dosáhl optimální teploty pro požadovanou funkci.
- Ponořit trysku páry do ohřívané kapaliny a otočit knoflíkem regulace páry proti směru hodinových ručiček.

Otáčením knoflíku lze měnit množství páry vycházející z trysky. V okamžiku kdy je kapalina dostatečně teplá, otočte knoflíkem páry a úplně jej zavřete a vypněte vypínač páry.

VÝROBA HORKÉ VODY

(pro přípravu čaje, vývaru, atd.)

- Zapněte přístroj stisknutím vypínače ON/OFF a počkejte až se rozsvítí kontrolka "OK".
- Pod trysku ze které vychází pára umístěte skleničku nebo hrnek.
- Stiskněte vypínač dodávky vody a současně otevřete knoflík regulace páry.
- Z trysky bude vytékat horká voda, pak zavřete knoflík regulace páry, vypněte vypínač dodávky vody a vypínač "ON/OFF".

ČISTĚNÍ A ÚDRŽBA

- Před jakýmkoliv úkonem čištění nebo údržbou, vytáhněte vždy zástrčku ze zásuvky elektrického proudu a nechte spotřebič vychladnout.

Obsah je uzamčen

Dokončete, prosím, proces objednávky.

Následně budete mít přístup k celému dokumentu.



Proč je dokument uzamčen? Nahněvat Vás rozhodně nechceme. Jsou k tomu dva hlavní důvody:

- 1) Vytvořit a udržovat obsáhlou databázi návodů stojí nejen spoustu úsilí a času, ale i finanční prostředky. Dělali byste to Vy zadarmo? Ne*. Zakoupením této služby obdržíte úplný návod a podpoříte provoz a rozvoj našich stránek. Třeba se Vám to bude ještě někdy hodit.

**) Možná zpočátku ano. Ale vězte, že dotovat to dlouhodobě nelze. A rozhodně na tom nezbohatneme.*

- 2) Pak jsou tady „roboti“, kteří se přiživují na naší práci a „vysávají“ výsledky našeho úsilí pro svůj prospěch. Tímto krokem se jim to snažíme překazit.

A pokud nemáte zájem, respektujeme to. Urgujte svého prodejce. A když neuspějete, rádi Vás uvidíme!