

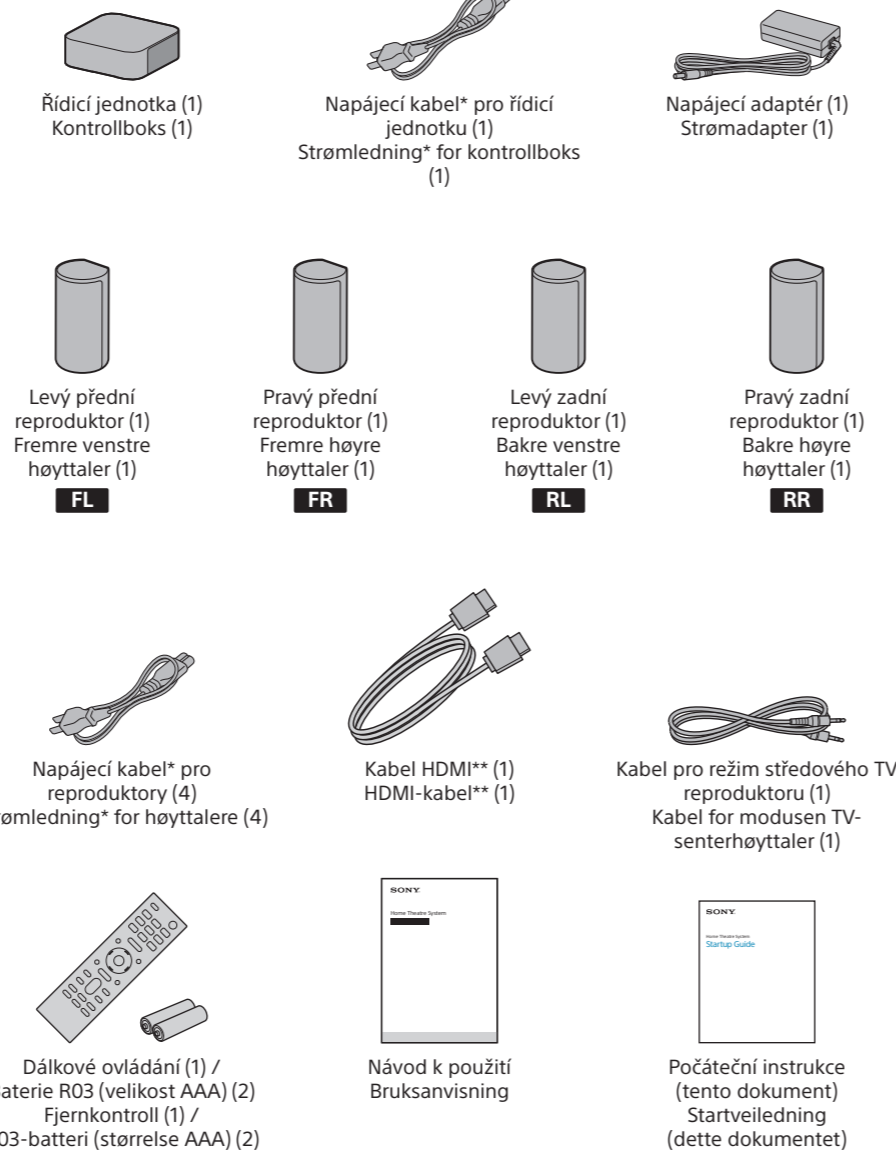
# Počáteční instrukce Startveiledning

HT-A9

5-025-232-91(1)

## Obsah balení Hva er i esken

CZ  
NO



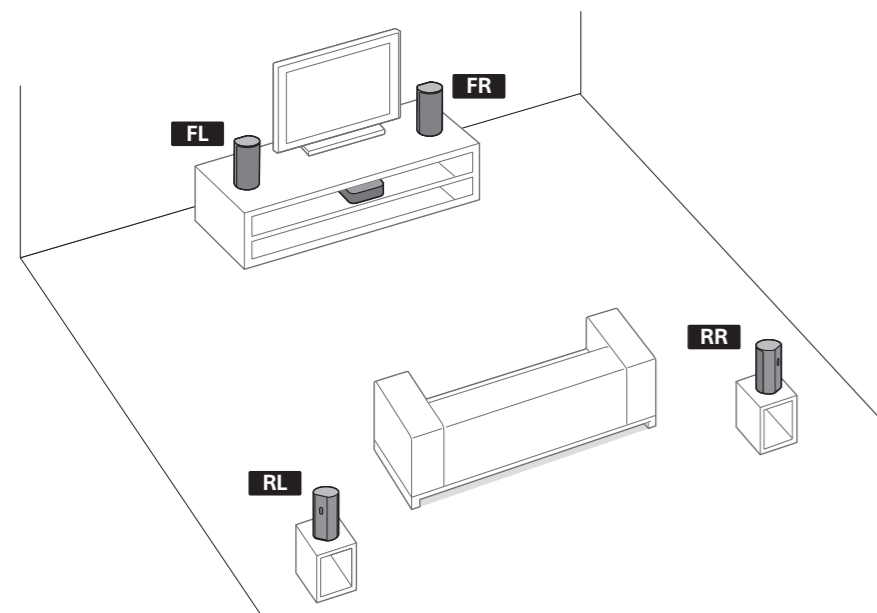
\* Tvar zástrčky se liší v závislosti na zemích/oblastech.  
\* Fasongen på støpsett er forskjellig avhengig av land/region.

\*\* Podporuje přenos obsahu 4K/8K.  
\*\* Støtter overføringen av 4K/8K-innhold.

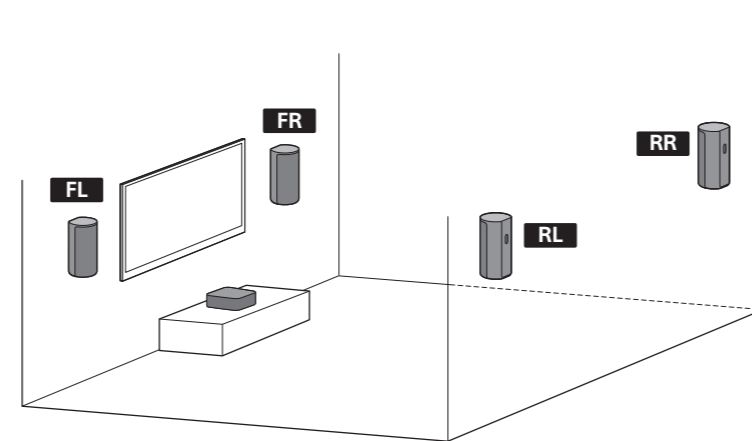


## 1 Vyberte způsob instalace Velg en installasjonsmetode

Instalace na polici/stojan  
Installere på en hylle / et stativ

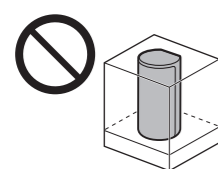


Montáž na stěnu  
Montere på en vegg



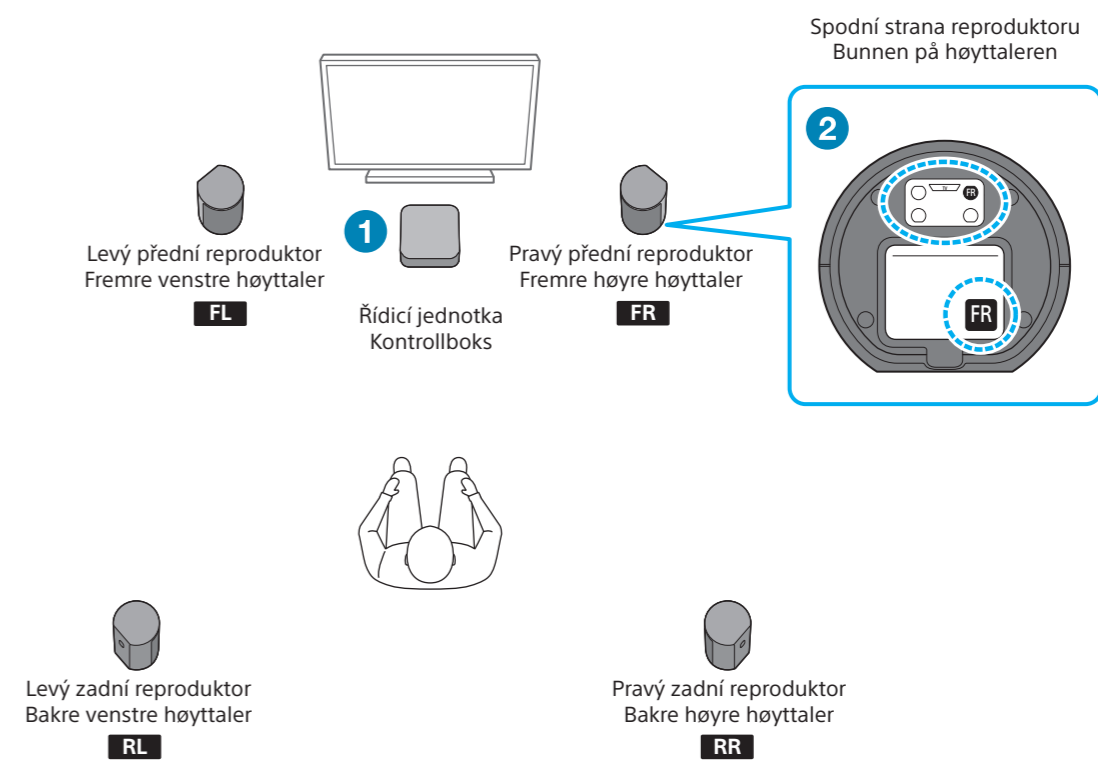
nebo  
eller

Podrobnosti naleznete v návodu k použití (samostatný dokument).  
Se bruksanvisningen (separat dokument) for mer informasjon.



- Neumistujte reproduktory do police nebo přímo pod strop, aby neblokovaly zvukový výstup z horní části reproduktorů.
- Ikke plasser høytalene i en hylle eller like under taket ellers kan lydutmatingen fra toppen av høytalene blokkeres.
- Neumistujte do blízkosti reproduktorového systému kovové předměty. Bezdrátové funkce by mohly být nestabilní.
- Ikke plasser metallgjenstander nært høytaleranlegget. Trådløse funksjoner kan bli ustabile.

## 2 Zvolte umístění instalace Velg en installasjonsposisjon



- 1 Nainstalujte řídicí jednotku do police nebo na polici tak, aby displej na předním panelu nebyl skrytý.
- 2 Zvolte umístění instalace reproduktorů podle štítků na spodní straně reproduktorů.
  - Prostorový zvuk lze vychutnat efektivněji instalací 4 reproduktorů, které obklopi vaše místo poslechu a instalací předních reproduktorů po obou stranách TV.
  - Pokud instalujete reproduktory následujícím způsobem, proveďte [Sound Field Adjustment] v části [Manual Speaker Settings].
  - Vzdálenosti od TV k levému přednímu reproduktoru a pravému přednímu reproduktoru mají velký dopad.
  - Vzdálenosti od místa poslechu k 4 reproduktorům jsou velmi nevyvážené.

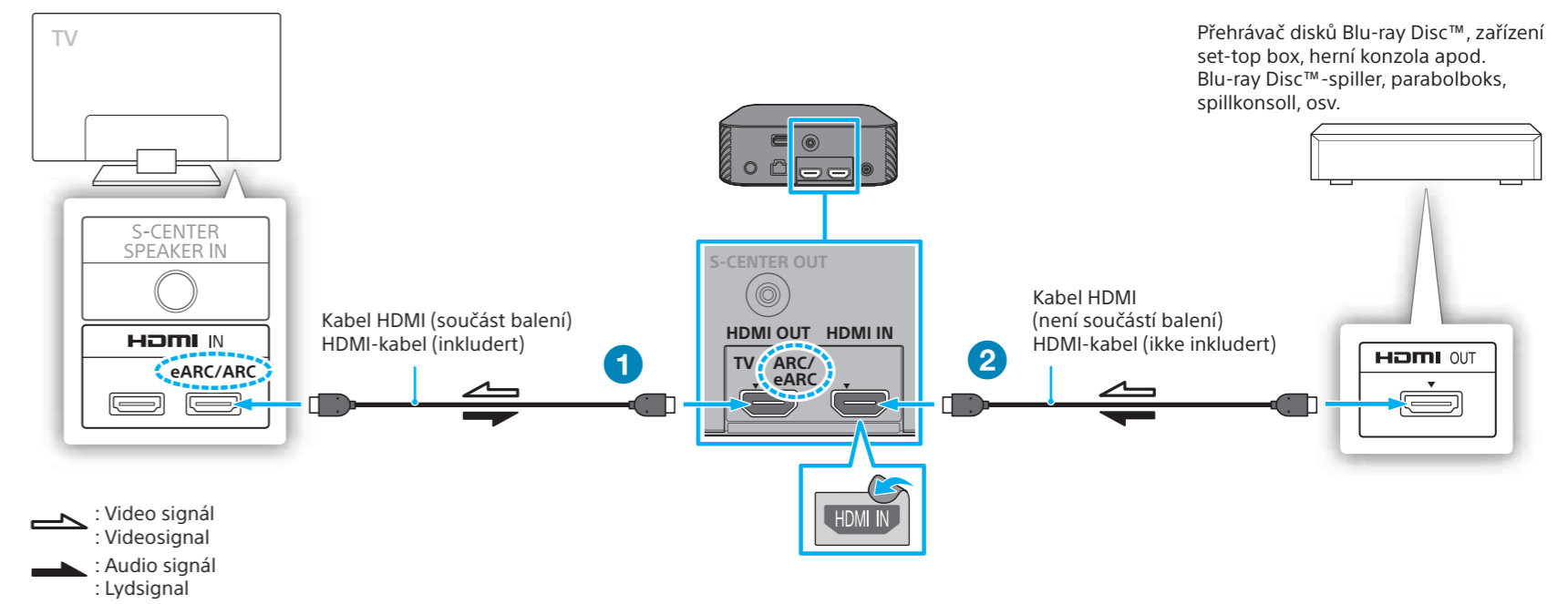
### Poznámka

- Před připojením reproduktorového systému odpojte napájecí kabely TV a dalších zařízení z elektrických zásuvek. Znovu je připojte po kroku 5.
- Změňte-li instalační pozici reproduktorů, opět optimalizujte zvukové pole výběrem položek [Setup]-[Advanced Settings]-[Speaker Settings]-[Sound Field Optimization].

### Merknad

- Før du kobler til høytaleranlegget, koble fra strømledningen til TV-en og andre enheter fra stikkontaktene. Koble dem til på nytt etter trinn 5.
- Hvis du endrer høytalernes installasjonsposisjon, optimer lydfeltet igjen ved å velge [Setup]-[Advanced Settings]-[Speaker Settings]-[Sound Field Optimization].

## 3 Připojení TV a jiného zařízení Koble til en TV og en annen enhet



- 1 Připojte kabel HDMI (součást balení) ke konektoru HDMI OUT na řídicí jednotce a konektoru HDMI IN označenému „eARC“ nebo „ARC“ na TV. Zvuk TV není vyslán z reproduktorového systému, pokud nejsou konektory HDMI označené „eARC“ nebo „ARC“ vzájemně propojeny při připojení TV a reproduktorového systému. Pokud je TV vybaven konektorem S-CENTER SPEAKER IN, připojte kabel pro režim středového TV reproduktoru (součást balení) také k řídicí jednotce a TV.
- 2 Konektor HDMI (není součástí balení) připojte ke konektoru HDMI OUT na jiném zařízení (přehrávač disků Blu-ray, set-top box, herní konzole atd.) a ke konektoru HDMI IN na řídicí jednotce. Můžete poslouchat vysoce kvalitní zvuk přehráváním zvukových formátů, jako je Dolby Atmos-Dolby TrueHD nebo DTS:X. Pokud je váš TV kompatibilní s funkcí eARC, můžete poslouchat vysoce kvalitní zvuk připojením jiného zařízení ke konektoru HDMI IN na TV a povolením funkce eARC na něm.

### Poznámka

- Ujistěte se, zda jsou konektory pevně zapojeny.
- Aktivujte funkci Ovládání zařízení HDMI na televizoru. Jinak reproduktorový systém nebude reprodukovat zvuk z televizoru.

### Tip

- Vyberte příslušný kabel HDMI a nastavení [HDMI Signal Format] podle výstupu video formátů ze zařízení připojeného k reproduktorovému systému. Podrobnosti naleznete v uživatelské příručce.
- Když připojíte reproduktorový systém k zařízení, které podporuje formát videa 8K, přečtěte si část „Připojení AV zařízení kompatibilního s formátem videa 8K“ v návodu k použití (samostatný dokument).

- 1 Koble HDMI-kabelen (inkludert) til HDMI OUT-kontakten på kontrollboksen og HDMI IN-kontakten merket "eARC" eller "ARC" på TV-en. TV-lyden mates ikke ut fra høytaleranlegget med mindre HDMI-kontaktene merket "eARC" eller "ARC" er koblet til hverandre når du kobler til en TV og høytaleranlegget. Hvis TV-en har en S-CENTER SPEAKER IN-kontakt, koble også kabelen for modusen TV-senterhøytaler (inkludert) til kontrollboksen og TV-en.
- 2 Koble en HDMI-kabel (ikke inkludert) til HDMI OUT-kontakten på en annen enhet (en Blu-ray Disc-spiller, parabolboks, spillkonsoll, osv.) og HDMI IN-kontakten på kontrollboksen. Du kan høre på lyd av høy kvalitet ved å spille lydformater som Dolby Atmos-Dolby TrueHD eller DTS:X. Hvis TV-en er kompatibel med eARC-funksjonen kan du høre på lyd av høy kvalitet ved å koble en annen enhet til HDMI IN-kontakten på TV-en og aktivere eARC-funksjonen til TV-en.

### Merknad

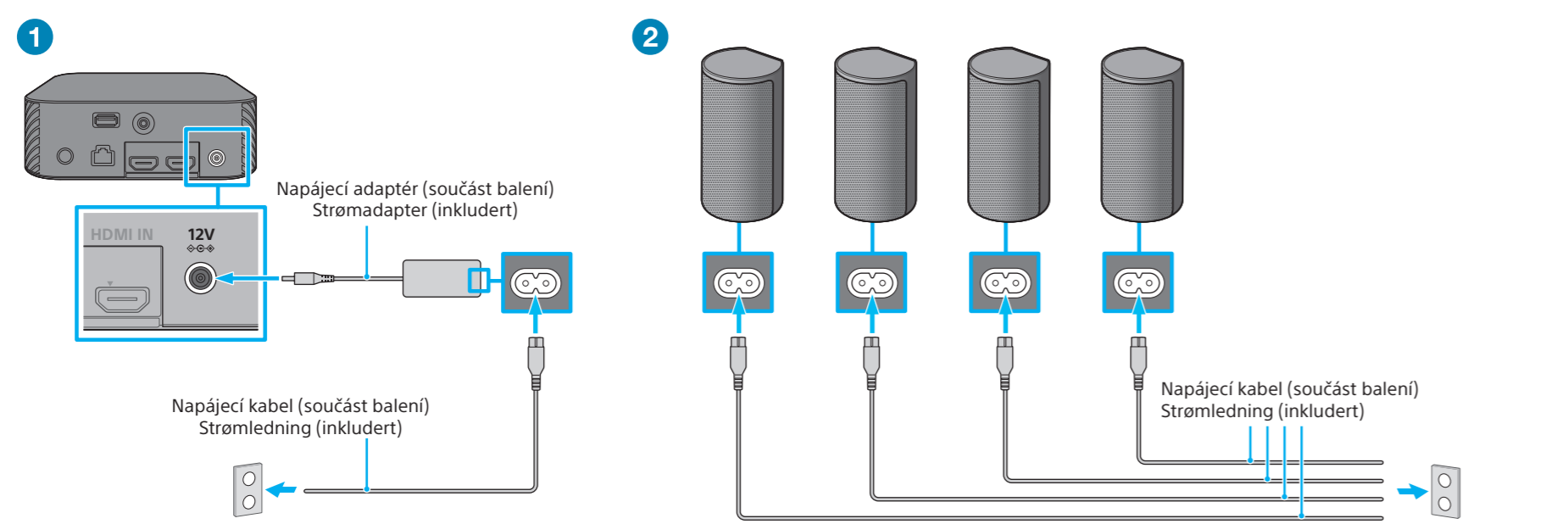
- Sørg for at kontaktene er satt godt inn.
- Aktiver Kontroll for HDMI-funksjonen på TV-en. Ellers kan du ikke høre noe TV-lyd fra høytaleranlegget.

### Tips

- Velg riktig HDMI-kabel og [HDMI Signal Format]-innstilling i henhold til videoformatene matet ut fra enheten koblet til høytaleranlegget. Se hjelpeveiledning for mer informasjon.
- Når du kobler høytaleranlegget til en enhet som støtter 8K-videoformatet, se "Koble til en AV-enhet kompatibel med 8K-videoformatet" i Bruksanvisning (separat dokument).



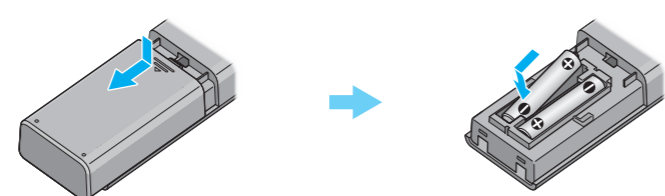
## 4 Připojte řídicí jednotku a reproduktory k elektrické zásuvce. Koble til kontrollboksen og deretter høyttalerne til stikkontakten



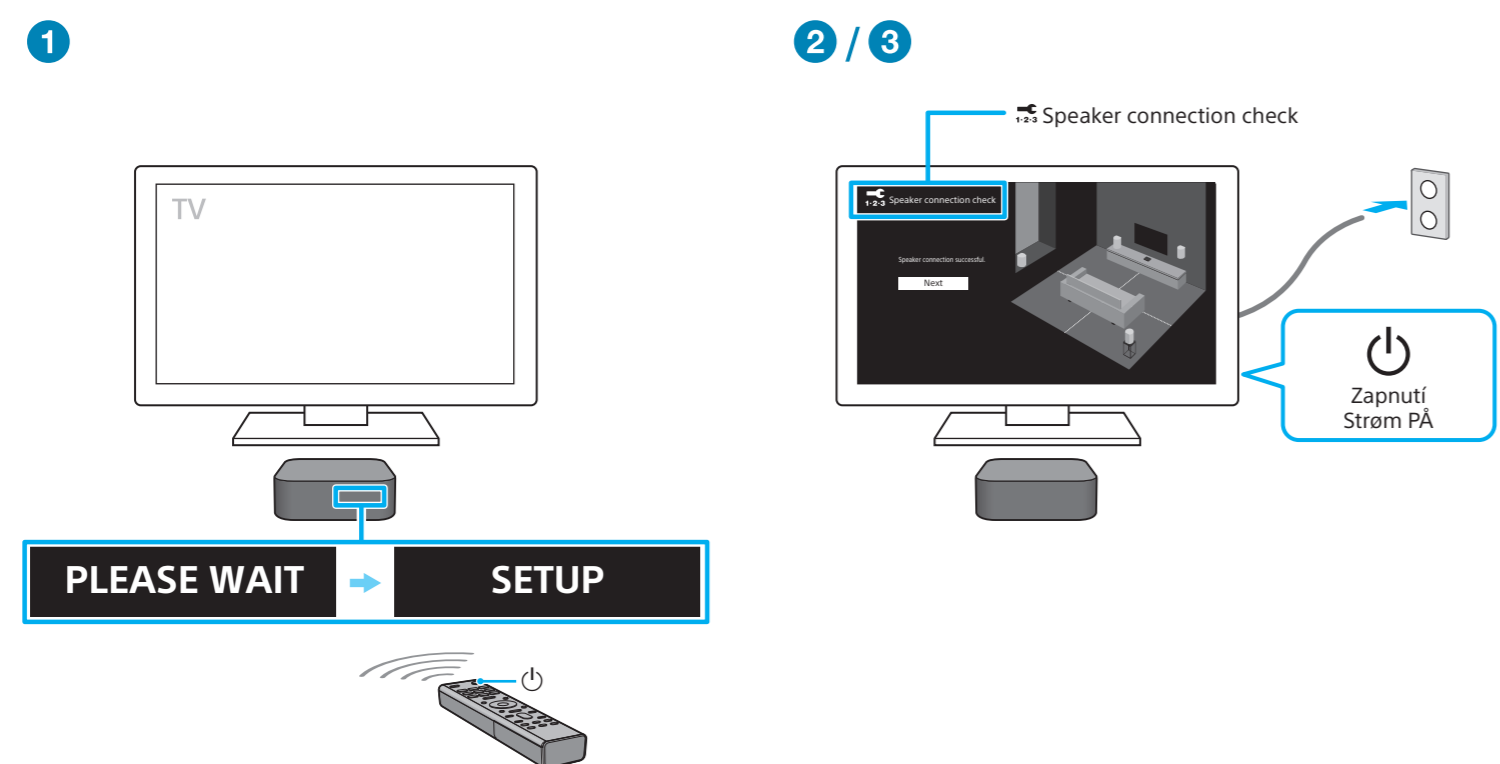
- 1 Připojte napájecí adaptér (součást balení) k řídicí jednotce, napájecí kabel (součást balení) k napájecímu adaptéru a poté napájecí kabel k elektrické zásuvce.
- 2 Připojte napájecí kabely (součást balení) do reproduktorů a pak do elektrických zásuvek.

- 1 Koble strømadapteren (inkludert) til kontrollboksen, strømledningen (inkludert) til strømadapteren og deretter strømledningen til stikkontakten.
- 2 Koble strømlledningene (inkludert) til høyttalerne og deretter til stikkontaktene.

## 5 Nastavení dálkového ovládání Sette opp fjernkontrollen



## 6 Zapněte řídicí jednotku a poté TV Slå på kontrollboksen og deretter TV-en



- 1 Stisknutím tlačítka (napájení) na dálkovém ovládacím systému s reproduktorovým systémem jej zapněte. Reproduktorový systém se zapne a na displeji na čelním panelu řídicí jednotky se zobrazí [SETUP].
- 2 Zapněte TV. Pokud se obrazovka [Speaker connection check] na obrazovce TV nezobrazí, změňte nastavení vstupu TV na vstup, ke kterému je připojen reproduktorový systém.
- 3 Na TV obrazovce zkontrolujte, zda je spojení mezi řídicí jednotkou a 4 reproduktory dokončeno. Řídicí jednotka a reproduktory jsou připojeny automaticky. Je vydán zvukový signál dokončení připojení a pro všechny reproduktory se zobrazí symbol zaškrtnutí. Indikátor napájení reproduktoru se po připojení k řídicí jednotce rozsvítí zeleně.

**Poznámka**

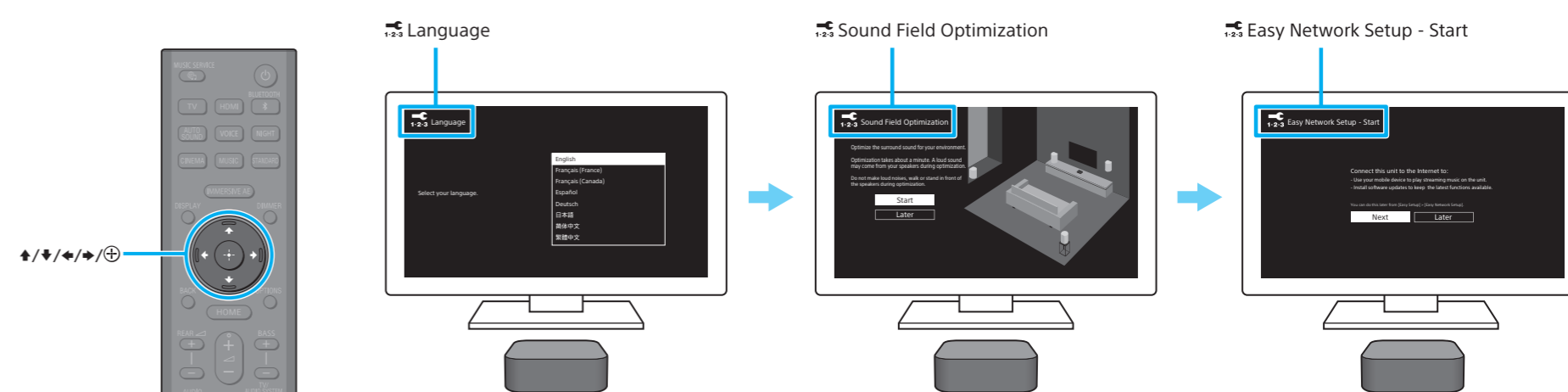
- Chcete-li použít reproduktorový systém, namířte dálkové ovládání na přední stranu řídicí jednotky.
- V závislosti na pořadí, v jakém zapnete TV a reproduktorový systém, může být reproduktorový systém ztlumen a na displeji na čelním panelu řídicí jednotky se v takovém případě zobrazí [MUTING]. V takovém případě vypněte všechna zařízení a nejdříve zapněte TV a až poté reproduktorový systém.
- Pokud připojíte kabel pro režim středového reproduktoru (součást balení) k řídicí jednotce a TV, postupujte podle pokynů pro nastavení na obrazovce TV po kroku 6.

- 1 Trykk på (av/på)-knappen på fjernkontrollen til høyttaleranlegget for å slå på kontrollboksen. Høyttaleranlegget slås på og [SETUP] vises i kontrollboksens frontpaneldisplay.
- 2 Slå på TV-en. Hvis [Speaker connection check]-skjermen ikke vises på TV-skjermen, sett TV-ens inngangsinnstilling til inngangen som høyttaleranlegget er tilkoblet.
- 3 Sjekk at tilkoblingen mellom kontrollboksen og fire høyttalere er fullført på TV-skjermen. Kontrollboksen og høyttalere kobles til automatisk. Lyden for fullført tilkobling mates ut etter at hakene vises på alle høyttalere. Strømindikatoren på høyttaleren lyser grønt ved tilkobling til kontrollboksen.

**Merknad**

- For å bruke høyttaleranlegget, pek fjernkontrollen mot fremsiden av kontrollboksen.
- Avhengig av rekkefølgen som du slår på TV-en og høyttaleranlegget i, kan høyttaleranlegget være dempet og [MUTING] kan vises på kontrollboksens frontpaneldisplay. Hvis dette skjer, slå av alle enheter og slå så på TV-en først for høyttaleranlegget.
- Hvis du kobler kablet for modusen TV-senterhøyttaler (inkludert) til kontrollboksen og TV-en, følg instruksene på TV-skjermen for innstilling etter trim 6.

## 7 Provedte počátečního nastavení Utføre innledende innstillinger



- 1 Stiskněte tlačítko (power) a vyberte položku podle pokynů na obrazovce. Po dokončení optimalizace zvukového pole a poslechu hudební ukázky pokračujte v nastavení sítě stisknutím tlačítka [Next].
- 2 Po zobrazení zprávy [Setup is complete.] vyberte možnost [Finish].

**Poznámka**

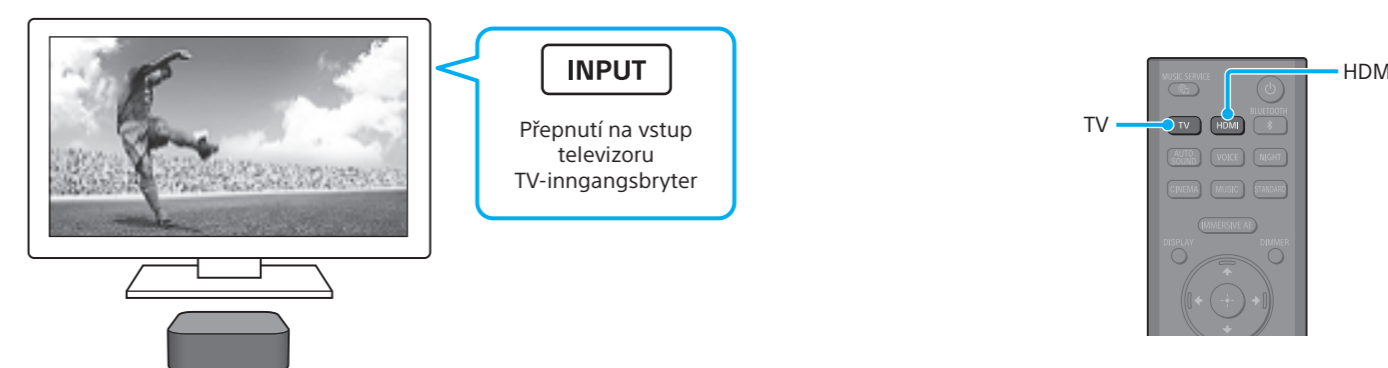
- Během optimalizace zvukového pole je asi 1 minutu na výstup odeslán měřicí zvuk.
- Reproduktorový systém nevydává žádný zvuk, dokud nedokončíte bezdrátové připojení mezi řídicí jednotkou a 4 reproduktory.

- 1 Trykk på (power) for å velge et element etter anvisningene på skjermen. Når lydfeltoptimalisering er fullført og du er ferdig med å høre demomusikken, trykk på [Next] for å fortsette med nettverksinnstillinger.
- 2 Når [Setup is complete.] vises, velg [Finish].

**Merknad**

- Under lydfeltoptimaliseringen mates en målelyd ut i omtrent 1 minutt.
- Høyttaleranlegget mater ikke ut lyd for tilkoblingen mellom kontrollboksen og fire høyttalere er fullført.

## 8 Poslech zvuku Høre på lyd



### Poslech zvuku TV

- 1 Vyberte požadovaný vstup do TV pomocí dálkového ovládání TV. Obrazovka se přepne na vybraný vstup a zvuk TV bude vycházet ze systému. Pokud se na displeji na čelním panelu řídicí jednotky nezobrazí nápis [TV], vyberte vstup TV stisknutím tlačítka TV na dálkovém ovládacím systému reproduktorového systému. Na displeji na čelním panelu řídicí jednotky se zobrazí [TV].

### Poslech zvuku jiného zařízení, které je připojeno ke konektoru HDMI IN řídicí jednotky

- 1 Zapněte připojené zařízení. Poté pomocí dálkového ovládání TV přepněte vstup TV na vstupní konektor HDMI, ke kterému je připojen reproduktorový systém.
- 2 Přepněte na vstup HDMI stisknutím tlačítka HDMI na dálkovém ovládacím systému. Na displeji na čelním panelu řídicí jednotky se zobrazí nápis [HDMI] a systém bude reprodukovat zvuk z připojeného zařízení.

### Høre på TV-lyd

- 1 Velg ønsket inngang på TV-en med TV-fjernkontrollen. Skjermbildet bytter til valgt inngangsskjerm og TV-lyden mates ut fra høyttaleranlegget. Hvis [TV] ikke vises på kontrollboksens frontpaneldisplay, trykk på TV på høyttaleranleggets fjernkontroll for å velge TV-inngangen. [TV] vises på kontrollboksens frontpaneldisplay.

### Lytte til lyd fra en annen enhet som er tilkoblet HDMI IN-kontakten på kontrollboksen

- 1 Slå på den tilkoblede enheten. Bruk så TV-ens fjernkontroll til å bytte TV-ens inngang til HDMI-inngangen som høyttaleranlegget er tilkoblet.
- 2 Trykk på HDMI på fjernkontrollen til høyttaleranlegget for å bytte til HDMI-inngang. [HDMI] vises på kontrollboksens frontpaneldisplay og lyden til den tilkoblede enheten mates ut fra høyttaleranlegget.

## Používání reproduktorového systému / řešení problémů Slik bruker du høyttaleranlegget / Feilsøking

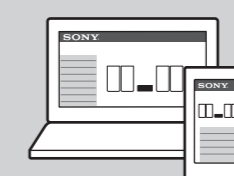


### Návod k použití (brožura)

Popisuje základní použití, jako je instalace/připojení a přehrávání připojených zařízení.

### Bruksanvisning (hefte)

Beskriver grunnleggende bruk som installasjon/tilkobling og avspilling av tilkoblede enheter.



### Uživatelská příručka (webová příručka)

Popisuje veškeré použití, jako je síťová funkce a metoda podrobného nastavení, včetně obsahu návodu k použití.

### Hjelpeveiledning (bruksanvisning på nettet)

Beskriver all bruk som nettverksfunksjonen og detaljert innstillingsmetode, inkludert innhold i bruksanvisningen.

[https://rd1.sony.net/help/ht/a9/h\\_zz/](https://rd1.sony.net/help/ht/a9/h_zz/)



Informace o řešení problémů v případě, že reproduktorový systém nefunguje správně, naleznete v části „Řešení problémů“ v návodu k použití nebo v uživatelské příručce.

For feilsøking når høyttaleranlegget ikke fungerer riktig, se “Feilsøking” i bruksanvisningen eller hjelpeveiledningen.