

USB Multiport
USB-Multiport

- GB** Operating Instructions
- D** Bedienungsanleitung
- F** Mode d'emploi
- E** Instrucciones de uso
- NL** Gebruiksaanwijzing
- I** Istruzioni per l'uso
- PL** Instrukcja obsługi
- H** Használati útmutató
- RO** Manual de utilizare
- CZ** Návod k použití
- SK** Návod na použitie
- P** Manual de instruções
- S** Bruksanvisning
- RUS** Руководство по эксплуатации
- BG** Работна инструкция
- GR** Οδηγίες χρήσης
- TR** Kullanma kılavuzu
- FIN** Käyttöohje



All listed brands are trademarks of the corresponding companies. Errors and omissions excepted. Our general terms of sale and subject to technical changes. Our general terms of delivery and payment are applied.



GB D

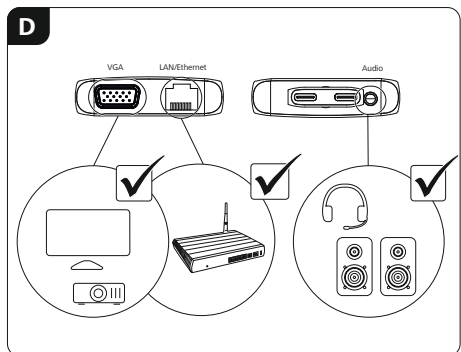
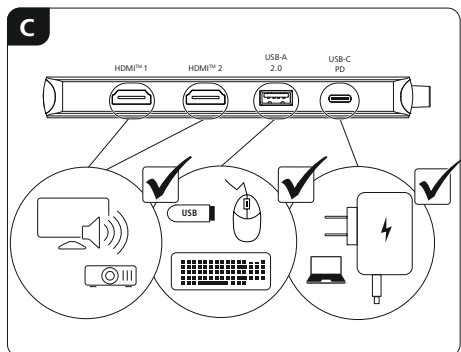
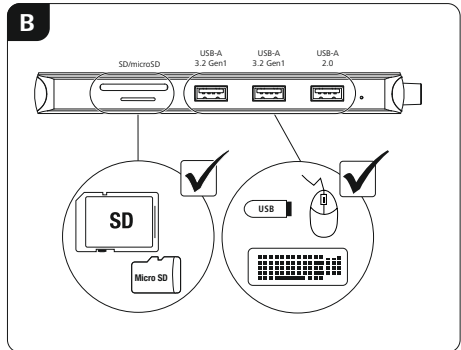
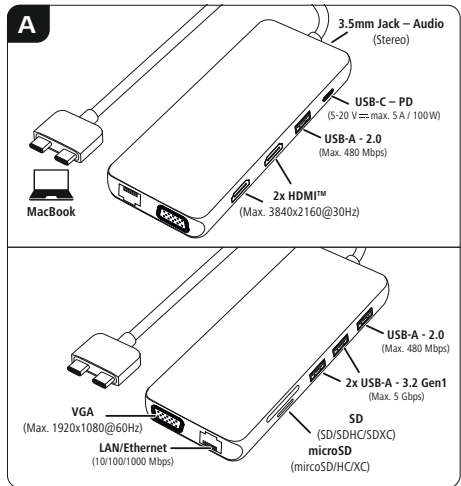
0-20-1606 674

www.hama.com

Service & Support

Hama GmbH & Co KG
86652 Monheim / Germany

hama



The maximum supported Resolution			
	VGA	HDMI 1	HDMI 2
Single Port Connected	1080P/60Hz		
		2160P/30Hz	2160P/30Hz
Dual Ports Connected	1080P/60Hz	1080P/60Hz	
	1080P/60Hz		1080P/60Hz
Triple Ports Connected	1080P/60Hz	1080P/60Hz	1080P/60Hz

GB Operating instruction

- Package Contents**
 - USB-C Multiport
 - These operating instructions

- Safety Notes**
 - Do not attempt to service or repair the product yourself. Leave any and all service work to qualified experts.
 - Do not open the device or continue to operate it if it becomes damaged.
 - Do not operate the product outside the power limits given in the specifications.
 - Do not modify the product in any way. Doing so voids the warranty.
 - Keep this product, as all electrical products, out of the reach of children/Use the product for its intended purpose only.
 - Protect the product from dirt, moisture and overheating, and only use it in a dry environment.
 - The product is intended for indoor use only.
 - Do not use the product in the immediate vicinity of heaters or other heat sources or in direct sunlight.
 - Do not use the product in moist environments and avoid splashes.
 - Do not use the product in areas where the use of electronic devices is not permitted.
 - Do not drop the product and do not expose it to any major shocks.
 - Dispose of packaging material immediately according to locally applicable regulations.

Warning

- Find out the maximum output current capacity of the USB port on your device. To do this, consult the operating instructions or ask the manufacturer.
- Common values are 500 mA for USB-A 2.0, 900 mA for USB-A 3.0, and up to 3000 mA for USB-C.
- Ensure that the cumulative current draw of all USB devices connected to the hub/multiport adaptor does not exceed this value.

- Note**
- To be able to use the charging function, the device must support Power Delivery (PD) or Thunderbolt-3/4.
 - To be able to use the VGA or HDMI** function, the device must support DisplayPort Alternate Mode or Thunderbolt-3/4.
 - VGA & HDMI**2, or HDMI**1 and HDMI**2: MST (Multi-Stream Transport) support for simultaneous use of two monitors displaying different contents.

- Passive VGA/HDMI** cables (without chipset / signal converter) must be used for MST.
- The MST function is dependent on the graphics card, operating system and monitor used. For more information, consult the operating instructions or contact the manufacturer.
- The MacBook must have an Intel, M1 Pro, M1 Max, M2 processor (CPU). The Apple M1 chip does not support MST!

- Startup and Operation**
 - Switch on your computer and boot the system.
 - Connect the product to two free USB ports on your computer.
 - You do not have to install drivers; the computer will automatically recognise the product.
 - If necessary, follow the instructions for your operating system.
 - In order to use your devices, plug them into the product one after the other.

- Warranty Disclaimer**

Hama GmbH & Co KG assumes no liability and provides no warranty for damage resulting from improper installation/mounting, improper use of the product or from failure to observe the operating instructions and/ or safety notes.

5. Technical Data

Operating voltage / current consumption	5 – 20 V \approx max. 5 A
Compatibility	USB-C port
System requirements	Mac OS 10.8 \geq
USB specification	USB 3.2 Gen1

Note

- If there is interference or the product no longer responds, unplug the product, wait a few seconds and then plug it in again.

D Bedienungsanleitung

- Packungsinhalt**
 - Multiport USB-C
 - Diese Bedienungsanleitung

- Sicherheitshinweise**
 - Versuchen Sie nicht, das Produkt selbst zu warten oder zu reparieren. Überlassen Sie jegliche Wartungsarbeiten dem zuständigen Fachpersonal.
 - Öffnen Sie das Produkt nicht und betreiben Sie es bei Beschädigungen nicht weiter.
 - Betreiben Sie das Produkt nicht außerhalb seiner in den technischen Daten angegebenen Leistungsgrenzen.
 - Nehmen Sie keine Veränderungen am Gerät vor. Dadurch verlieren sie jegliche Gewährleistungsansprüche.
 - Dieses Produkt gehört, wie alle elektrischen Produkte, nicht in Kinderhände!
 - Verwenden Sie das Produkt ausschließlich für den dazu vorgesehenen Zweck.
 - Schützen Sie das Produkt vor Schmutz, Feuchtigkeit und Überhitzung und verwenden Sie es nur in trockenen Räumen.
 - Das Produkt ist nur für den Gebrauch innerhalb von Gebäuden vorgesehen.
 - Betreiben Sie das Produkt nicht in unmittelbarer Nähe der Heizung, anderer Hitzequellen oder in direkter Sonneneinstrahlung.
 - Verwenden Sie das Produkt nicht in einer feuchten Umgebung und vermeiden Sie Spritzwasser.
 - Benutzen Sie das Produkt nicht in Bereichen, in denen elektronische Produkte nicht erlaubt sind.
 - Lassen Sie das Produkt nicht fallen und setzen Sie es keinen heftigen Erschütterungen aus.
 - Entsorgen Sie das Verpackungsmaterial sofort gemäß den örtlich gültigen Entsorgungsvorschriften.

Warnung

- Stellen Sie den maximalen Ausgangsstrom der USB-Buchse Ihres Gerätes fest. Sehen Sie dazu in der Bedienungsanleitung nach bzw. wenden Sie sich an den Hersteller.
- Häufig betragen die Werte 500 mA (USB-A 2.0), 900 mA (USB-A 3.0) oder bis zu 3000 mA (USB-C).
- Stellen Sie sicher, dass die gesamte Stromaufnahme aller an den Hub/Multiport-Adapter angeschlossenen USB-Geräte den ermittelten Wert nicht überschreitet.

- Note**
- Für die Verwendung der Ladefunktion muss das Gerät PowerDelivery (PD) oder Thunderbolt-3/4 unterstützen.
 - Für die Verwendung der VGA oder HDMI**-Funktion muss das Gerät DisplayPort-Alternate-Mode oder Thunderbolt-3/4 unterstützen.
 - VGA & HDMI**2, oder HDMI**1 & HDMI**2: MST-Unterstützung (Multi-Stream-Transport) für gleichzeitige Verwendung zweier Monitore mit unterschiedlichem Inhalt.
 - Für MST müssen passive VGA/HDMI**-Kabel (ohne Chipset/ Signalwandler) verwendet werden.
 - MST-Funktion ist abhängig von der verwendeten Grafikkarte, Betriebssystem und Monitor. Sehen Sie dazu in der Bedienungsanleitung nach bzw. wenden Sie sich an den Hersteller.
 - MacBook muss über einen Intel, M1 Pro, M1 Max, M2 Prozessor (CPU) verfügen. Apple M1 Chip unterstützt nicht MST!

- Hinweis**
- Für die Verwendung der Ladefunktion muss das Gerät PowerDelivery (PD) oder Thunderbolt-3/4 unterstützen.
 - Für die Verwendung der VGA oder HDMI**-Funktion muss das Gerät DisplayPort-Alternate-Mode oder Thunderbolt-3/4 unterstützen.
 - VGA & HDMI**2, oder HDMI**1 & HDMI**2: MST-Unterstützung (Multi-Stream-Transport) für gleichzeitige Verwendung zweier Monitore mit unterschiedlichem Inhalt.
 - Für MST müssen passive VGA/HDMI**-Kabel (ohne Chipset/ Signalwandler) verwendet werden.
 - Die Funktion MST hängt von der verwendeten Grafikkarte, Betriebssystem und Monitor. Sehen Sie dazu in der Bedienungsanleitung nach bzw. wenden Sie sich an den Hersteller.
 - MacBook muss über einen Intel, M1 Pro, M1 Max, M2 Prozessor (CPU) verfügen. Apple M1 Chip unterstützt nicht MST!

- 3. Inbetriebnahme und Betrieb**
- Starten Sie ihren Computer und fahren Sie ihn komplett hoch.
 - Schließen Sie das Produkt an zwei freien USB-Buchsen Ihres Computers an.
 - Das Produkt wird automatisch erkannt, eine Treiberinstallation ist nicht nötig.
 - Folgen Sie ggf. den Anweisungen Ihres Betriebssystems.
 - Stecken Sie nacheinander die Geräte am Produkt an, um diese nutzen zu können.

- Haftungsausschluss**

Die Hama GmbH & Co KG übernimmt keinerlei Haftung oder Gewährleistung für Schäden, die aus unsachgemäßem Installation, Montage und unsachgemäßem Gebrauch des Produktes oder einer Nichtbeachtung der Bedienungsanleitung und/oder der Sicherheitshinweise resultieren.

- 5. Technische Daten**

Betriebsspannung/ Stromaufnahme	5 – 20 V \approx max. 5 A
Kompatibilität	USB-C Anschluss
Systemvoraussetzung	Mac OS 10.8 \geq
USB-Spezifikation	USB 3.2 Gen1

Note

- Wenn es zu Störungen oder wenn das Produkt nicht mehr reagiert.

- Hinweis**
- Stecken Sie das Produkt ab, warten Sie einige Sekunden und stecken Sie das Produkt wieder ein, wenn eine Störung vorliegt oder das Produkt nicht mehr reagiert.

F Mode d'emploi

- Contenu de l'emballage**
 - Multiport USB-C
 - Mode d'emploi

- Consignes de sécurité**
 - Ne tentez pas de réparer l'appareil vous-même ni d'effectuer des travaux d'entretien. Déléguez tous travaux d'entretien à des techniciens qualifiés.
 - Ne tentez pas d'ouvrir le produit en cas de détérioration et cessez de l'utiliser.
 - N'utilisez pas le produit en dehors des limites de puissance indiquées dans les caractéristiques techniques.
 - N'apportez aucune modification à l'appareil. Des modifications vous feraient perdre vos droits de garantie.
 - Cet appareil, comme tout appareil électrique, doit être gardé hors de portée des enfants !
 - Utilisez le produit exclusivement conformément à sa destination.
 - Protégez le produit de toute saleté, humidité, surchauffe et utilisez-le uniquement dans des locaux secs.
 - Ce produit est destiné à une utilisation exclusivement à l'intérieur d'un bâtiment.
 - N'utilisez pas le produit à proximité immédiate d'un chauffage, d'autres sources de chaleur ou exposé aux rayons directs du soleil.
 - N'utilisez pas le produit dans un environnement humide et évitez toute projection d'eau.
 - N'utilisez pas le produit dans les zones dans lesquelles l'utilisation d'appareils électroniques est interdite.
 - Protégez le produit des secousses violentes et évitez tout choc ou toute chute.
 - Recyclez les matériaux d'emballage conformément aux prescriptions locales en vigueur.

Avertissement

- Vérifiez le courant de sortie maximal du port USB de votre appareil. Consultez le mode d'emploi de votre appareil à ce sujet ou adressez-vous au fabricant de l'appareil.
- Les données sont généralement les suivantes : 500 mA (USB-A 2.0), 900 mA (USB-A 3.0) ou jusqu'à 3000 mA (USB-C).
- Assurez-vous que la consommation totale de courant de tous les appareils USB branchés au concentrateur / à l'adaptateur multiport ne dépasse la valeur détectée.

- Remarque**
- Pour utiliser la fonction de charge, l'appareil doit prendre en charge PowerDelivery (PD) ou Thunderbolt-3/4.
 - Pour utiliser la fonction VGA ou HDMI**, l'appareil doit prendre en charge le mode DisplayPort-Alternate ou Thunderbolt-3/4.
 - VGA & HDMI**2, ou HDMI**1 & HDMI**2: Prise en charge MST (Multi-Stream-Transport) pour une utilisation simultanée de deux écrans dont le contenu n'est pas identique.
 - Pour MST, se debe utilizar un cable VGA/HDMI** pasivo (sin chipset/ convertidor de señal).
 - La fonction MST dépend de la carte graphique, du système d'exploitation et de l'écran utilisés. Consultez le mode d'emploi de votre appareil à ce sujet ou adressez-vous au fabricant de l'appareil.
 - Le MacBook doit être équipé d'un processeur Intel, M1 Pro, M1 Max, M2 (CPU). Apple M1 Chip ne supporte pas MST.

- 3. Mise en service et fonctionnement**
- Enciende su ordenador y espere a que arranque completamente.
 - Conecte el producto a dos puertos USB libres de su ordenador.
 - El dispositivo se reconoce automáticamente, sin necesidad de instalar ningún controlador.
 - En caso necesario, siga las instrucciones de su sistema operativo.
 - Enchufe los dispositivos USB al producto de forma consecutiva para poder utilizarlos.

- 4. Exclusion de garantie**
- La société Hama GmbH & Co KG décline toute responsabilité en cas de dommages provoqués par une installation, un montage ou une utilisation non conformes du produit ou encore provoqués par un non respect des consignes du mode d'emploi et/ou des consignes de sécurité.

- 5. Datos técnicos**
- | | |
|--|-----------------------------|
| Tensión de funcionamiento / consumo de corriente | 5 – 20 V \approx max. 5 A |
| Compatibilidad | Puerto USB-C |
| Requisitos del sistema | Mac OS 10.8 \geq |
| Especificación USB | USB 3.2 Gen1 |

Nota

- En caso de fallo o de que el producto deje de reaccionar, desenchufe el producto, espere algunos segundos y vuelva a enchufarlo.

- Remarque**
- Débranchez le produit, patientez quelques secondes, puis rebranchez-le en cas de problème ou dans le cas où le produit ne réagit plus.

E Instrucciones de uso

- Contenido del paquete**
 - Multiport USB-C
 - Estas instrucciones de manejo

- Instrucciones de seguridad**
 - No intente mantener o reparar el aparato por cuenta propia. Encomendando cualquier trabajo de mantenimiento al personal especializado competente.
 - No abra el producto y no lo siga operando de presentar deterioros.
 - No opere el producto fuera de los límites de potencia indicados en los datos técnicos.
 - No realice cambios en el aparato. Esto conllevaría la pérdida de todos los derechos de la garantía.
 - Este aparato, como todos los aparatos eléctricos, no debe estar en manos de los niños.
 - Emplee el producto exclusivamente para la función para la que fue diseñado.
 - Proteja el producto de la suciedad, la humedad y el sobrecalentamiento y utilícelo sólo en recintos secos.
 - El producto está diseñado sólo para el uso dentro de edificios.
 - No opere el producto en las inmediaciones de la calefacción, de otras fuentes de calor o bajo la radiación directa del sol.
 - No utilice el producto en entornos húmedos y evite el contacto con las salpicaduras de agua.
 - No utilice el producto en áreas donde no se permitan aparatos electrónicos.
 - No deje caer el producto ni lo someta a sacudidas fuertes.
 - Proteja el producto de secousses violentes et évitez tout choc ou toute chute.
 - Recyclez les matériaux d'emballage conformément aux prescriptions locales en vigueur.

Aviso

- Determine la corriente de salida máxima del puerto USB de su dispositivo. Para ello, consulte las instrucciones de uso o diríjase al fabricante.
- A menudo, los valores equivalen a 500 mA (USB A 2.0), 900 mA (USB A 3.0) o alcanzan hasta 3000 mA (USB-C).
- Asegúrese de que el consumo de corriente total de todos los dispositivos USB conectados al hub/adaptador multiport no sobrepase el valor calculado.

- Nota**
- Para poder utilizar la función de carga, el dispositivo debe soportar PowerDelivery (PD) o Thunderbolt-3/4.
 - Para poder utilizar la función VGA o HDMI**, el dispositivo debe soportar el modo DisplayPort-Alternate o Thunderbolt-3/4.
 - VGA & HDMI**2 o HDMI**1 & HDMI**2: Soporte de MST (Multi-Stream-Transport) para el uso simultáneo de dos monitores con contenido idéntico.
 - Para MST, se debe utilizar un cable VGA/HDMI** pasivo (sin chipset/ convertidor de señal).
 - La función MST depende de la tarjeta gráfica, el sistema operativo y el monitor utilizados. Para ello, consulte las instrucciones de uso o diríjase al fabricante.
 - El MacBook debe disponer de un procesador Intel, M1 Pro, M1 Max, M2 (CPU). Apple M1 Chip no soporta MST.

- 3. Puesta en marcha y funcionamiento**
- Encienda su ordenador y espere a que arranque completamente.
 - Conecte el producto a dos puertos USB libres de su ordenador.
 - El dispositivo se reconoce automáticamente, sin necesidad de instalar ningún controlador.
 - En caso necesario, siga las instrucciones de su sistema operativo.
 - Enchufe los dispositivos USB al producto de forma consecutiva para poder utilizarlos.

- 4. Exclusion de responsabilidad**
- La Hama GmbH & Co KG no se responsabiliza ni concede garantía por los daños que surjan por una instalación, montaje o manejo incorrectos del producto o por la no observación de las instrucciones de manejo y/o de las instrucciones de seguridad.

- 5. Datos técnicos**
- | | |
|--|-----------------------------|
| Tensión de funcionamiento / consumo de corriente | 5 – 20 V \approx max. 5 A |
| Compatibilidad | Puerto USB-C |
| Requisitos del sistema | Mac OS 10.8 \geq |
| Especificación USB | USB 3.2 Gen1 |

Nota

- En caso de fallo o de que el producto deje de reaccionar, desenchufe el producto, espere algunos segundos y vuelva a enchufarlo.

- Remarque**
- Débranchez le produit, patientez quelques secondes, puis rebranchez-le en cas de problème ou dans le cas où le produit ne réagit plus.

NL Gebruiksaanwijzing

- Inhoud van de verpakking**
 - Multiport USB-C
 - Deze bedieningsinstructies

- Veiligheidsinstructies**
 - Niet probeer het product zelf te onderhouden of te repareren. Laat onderhouds- en reparatiewerkzaamheden door vakpersoneel uitvoeren.
 - Open het product niet en gebruik het niet meer als beschadigd is.
 - Gebruik het product niet buiten de in de technische gegevens vermelde vermogensgrenzen.
 - Verander niets aan het toestel. Daardoor vervalt elke aanspraak op garantie.
 - Elektrische apparaten dienen buiten het bereik van kinderen gehouden te worden!
 - Gebruik het product uitsluitend voor het doel waarvoor het gemaakt is.
 - Bescherm het product tegen vuil, vocht en oververhitting en gebruik het alleen in droge omgevingen.
 - Het product is uitsluitend bedoeld voor gebruik binnen gebouwen.
 - Gebruik het product niet in de onmiddellijke nabijheid van een verwarming of andere warmtebronnen en stel het niet bloot aan directe zonnestralen.
 - Gebruik het product niet in een vochtige omgeving en voorkom spat- en spuitwater.
 - Gebruik het product niet binnen omgevingen, waarin elektronische apparatuur niet is toegestaan.
 - Laat het product niet vallen en stel het niet bloot aan zware schokken of stoten.
 - Het verpakkingsmateriaal direct en overeenkomstig de lokaal geldende voorschriften afvoeren.

Waarschuwing

- Bepaal de maximale waarde van de uitgaande stroom van de USB-poort van uw apparaat. Dit kunt u in de bedieningsinstructies vinden of u kunt contact opnemen met de fabrikant.
- Vaak bedragen de waarden 500 mA (USB-A 2.0), 900 mA (USB-A 3.0) of max. 3000 mA (USB-C).
- Controleer of het totale stroomverbruik van alle op de hub/ multiport-adaptor aangesloten USB-apparaten niet meer dan de vastgestelde waarde bedraagt.

- Nota**
- Para poder utilizar la función de carga, el dispositivo debe soportar PowerDelivery (PD) o Thunderbolt-3/4.
 - Para poder utilizar la función VGA o HDMI**, el dispositivo debe soportar el modo DisplayPort-Alternate o Thunderbolt-3/4.
 - VGA & HDMI**2 o HDMI**1 & HDMI**2: Soporte de MST (Multi-Stream-Transport) para el uso simultáneo de dos monitores con contenido idéntico.
 - Para MST, se debe utilizar un cable VGA/HDMI** pasivo (sin chipset/ convertidor de señal).
 - La función MST depende de la tarjeta gráfica, el sistema operativo y el monitor utilizados. Para ello, consulte las instrucciones de uso o diríjase al fabricante.
 - El MacBook debe disponer de un procesador Intel, M1 Pro, M1 Max, M2 (CPU). Apple M1 Chip no soporta MST.

- 3. Ingebruikneming en werking**
- Start uw computer helemaal op.
 - Sluit het product op twee vrije USB-poorten van uw computer aan.
 - Het product wordt automatisch herkend, het installeren van een driver is niet nodig.
 - Volg evt. de aanwijzingen van uw besturingsstelsel op.
 - Sluit achtereenvolgens de toestellen op het product aan om deze te kunnen gebruiken.

- 4. Uitsluiting van garantie en aansprakelijkheid**
- Hama GmbH & Co KG aanvaardt geen enkele aansprakelijkheid of garantieclaims voor schade of gevolgschade, welke door ondeskundige installatie, montage en ondeskundig gebruik van het product ontstaan of het resultaat zijn van het niet in acht nemen van de bedieningsinstructies en/of veiligheidsinstructies.

- 5. Technische specificaties**
- | | |
|-----------------------------------|-----------------------------|
| Bedrijfsspanning / stroomverbruik | 5 – 20 V \approx max. 5 A |
| Compatibiliteit | Port USB-C |
| Systemeisen | Mac OS 10.8 \geq |
| USB-Specificatie | USB 3.2 Gen1 |

Nota

- In presenza di un guasto o se il prodotto non reagisce più, scollegare il prodotto, attendere alcuni secondi e collegarlo nuovamente.

- Remarque**
- Débranchez le produit, attendez quelques secondes et rebranchez-le.

- Remarque**
- Débranchez le produit, attendez quelques secondes et rebranchez-le en cas de problème ou dans le cas où le produit ne réagit plus.

- Remarque**
- Débranchez le produit, attendez quelques secondes et rebranchez-le en cas de problème ou dans le cas où le produit ne réagit plus.

- Remarque**
- Débranchez le produit, attendez quelques secondes et rebranchez-le en cas de problème ou dans le cas où le produit ne réagit plus.

- Remarque**
- Débranchez le produit, attendez quelques secondes et rebranchez-le en cas de problème ou dans le cas où le produit ne réagit plus.

- Remarque**
- Débranchez le produit, attendez quelques secondes et rebranchez-le en cas de problème ou dans le cas où le produit ne réagit plus.

I Istruzioni per l'uso

- Contenuto della confezione**
 - Multiport USB-C
 - Queste istruzioni per l'uso

- Indicazioni di sicurezza:**
 - Non tentare di aggiustare o riparare l'apparecchio da soli. Fare eseguire qualsiasi lavoro di riparazione al personale specializzato competente.
 - Non aprire il prodotto e non utilizzarlo più se danneggiato.
 - Non mettere in esercizio il prodotto al di fuori dei suoi limiti di rendimento indicati nei dati tecnici.
 - Non apportare modifiche all'apparecchio per evitare di perdere i diritti di garanzia.
 - Tenere questo apparecchio, come tutte le apparecchiature elettriche, fuori dalla portata dei bambini!
 - Utilizzare il prodotto esclusivamente per lo scopo previsto.
 - Proteggere il prodotto da sporcizia, umidità e surriscaldamento e utilizzarlo solo in ambienti asciutti.
 - Il prodotto è stato concepito solo per l'utilizzo all'interno degli edifici.
 - Evitare di mettere in esercizio il prodotto in prossimità di riscaldamento, altre fonti di calore o la luce diretta del sole.
 - Non usare il prodotto in ambienti umidi ed evitare il contatto con gli spruzzi.
 - Non utilizzare il prodotto in zone in cui non sono ammesse le apparecchiature elettroniche.
 - Non fare cadere il prodotto e non sottoporlo a forti scossoni!
 - Materiali immediatamente il materiale d'imballaggio attenendosi alle prescrizioni locali vigenti.

Attenzione

- Verificare la corrente in uscita massima del connettore USB del proprio dispositivo. Consultare le istruzioni o rivolgersi al produttore.
- Spesso i valori sono di 500 mA (USB-A 2.0), 900 mA (USB-A 3.0) oppure fino a 3000 mA (USB-C).
- Accertarsi che l'assorbimento totale di energia di tutti i dispositivi USB collegati all'hub/adattatore multiport non superi il valore stabilito.

- Avvertenza**
- Per l'uso della funzione di carica è necessario che il dispositivo supporti la modalità DisplayPort-Alternate o Thunderbolt-3/4.
 - Per l'uso della funzione VGA o HDMI** è necessario che il dispositivo supporti la modalità DisplayPort-Alternate o Thunderbolt-3/4.
 - VGA & HDMI**2 o HDMI**1 & HDMI**2: Supporto MST (Multi-Stream-Transport) per l'impiego simultaneo di due monitor con contenuto diverso.
 - Per MST devono essere utilizzati cavi passivi VGA/HDMI** (senza chip/trasformatore di segnale).
 - La funzione MST dipende dalla scheda grafica utilizzata, dal sistema operativo e dal monitor. Per questo, consultare le istruzioni o rivolgersi al produttore.
 - MacBook deve disporre di un processore (CPU) Intel, M1 Pro, M1 Max, M2. MST non è supportato dal chip Apple M1!

- 3. Messa in esercizio e funzionamento**
- Accendere il computer e avviarlo.
 - Collegare il prodotto a due porte USB libere del computer.
 - Il dispositivo viene riconosciuto automaticamente, non è necessario installare alcun driver.
 - Attendere, se necessario, alle istruzioni del proprio sistema operativo.
 - Per poter utilizzare i dispositivi, collegarli in sequenza.

- 4. Esclusione di garanzia**
- Hama GmbH & Co.KG non si assume alcuna responsabilità per i danni derivati dal montaggio o l'utilizzo scorretto del prodotto, nonché dalla mancata osservanza delle istruzioni per l'uso e/o delle indicazioni di sicurezza.

- 5. Dati tecnici**
- | | |
|--|-----------------------------|
| Tensione di esercizio / Corrente assorbita | 5 – 20 V \approx max. 5 A |
| Compatibilità | Attacco USB-C |
| Requisiti minimi di sistema | Mac OS 10.8 \geq |
| Specifica USB | USB 3.2 Gen1 |

Avvertenza

- In presenza di un guasto o se il prodotto non reagisce più, scollegare il prodotto, attendere alcuni secondi e collegarlo nuovamente.

- Remarque**
- Débranchez le produit, attendez quelques secondes et rebranchez-le.

- Remarque**
- Débranchez le produit, attendez quelques secondes et rebranchez-le en cas de problème ou dans le cas où le produit ne réagit plus.

- Remarque**
- Débranchez le produit, attendez quelques secondes et rebranchez-le en cas de problème ou dans le cas où le produit ne réagit plus.

- Remarque**
- Débranchez le produit, attendez quelques secondes et rebranchez-le en cas de problème ou dans le cas où le produit ne réagit plus.

- Remarque**
- Débranchez le produit, attendez quelques secondes et rebranchez-le en cas de problème ou dans le cas où le produit ne réagit plus.

- Remarque**
- Débranchez le produit, attendez quelques secondes et rebranchez-le en

Obsah je uzamčen

Dokončete, prosím, proces objednávky.

Následně budete mít přístup k celému dokumentu.



Proč je dokument uzamčen? Nahněvat Vás rozhodně nechceme. Jsou k tomu dva hlavní důvody:

- 1) Vytvořit a udržovat obsáhlou databázi návodů stojí nejen spoustu úsilí a času, ale i finanční prostředky. Dělali byste to Vy zadarmo? Ne*. Zakoupením této služby obdržíte úplný návod a podpoříte provoz a rozvoj našich stránek. Třeba se Vám to bude ještě někdy hodit.

**) Možná zpočátku ano. Ale vězte, že dotovat to dlouhodobě nelze. A rozhodně na tom nezbohatneme.*

- 2) Pak jsou tady „roboti“, kteří se přiživují na naší práci a „vysávají“ výsledky našeho úsilí pro svůj prospěch. Tímto krokem se jim to snažíme překazit.

A pokud nemáte zájem, respektujeme to. Urgujte svého prodejce. A když neuspějete, rádi Vás uvidíme!