

UŽIVATELSKÝ NÁVOD

Výrobce a dovozce:
IMMAX, Pohoří 703, 742 85 Vřesina, EU | www.immaxneo.cz | www.immaxneo.com
Vyrobeno v P.R.C.

IMMAX NEO SMART ZAVLAŽOVACÍ SYSTÉM WIFI



VLASTNOSTI

- plány zavlažování.
- funkce detekce spotřeby vody a sledování stavu.
- režim zavlažování a režim mlčení

TECHNICKÁ SPECIFIKACE VNITŘNÍ JEDNOTKY - BRÁNA

Materiál : ABS / nerezová ocel
Barva: černá
Rozměr vnitřní jednotky - brána: 59x64x125 mm
Typ bezdrátové sítě: 2,4 GHz
Bezdrátový standard: IEEE 802.11b / g / n
Komunikace s venkovní jednotkou: RF signál 433 MHz, vzdálenost 100 metrů
Stupeň krytí vnitřní jednotky: IP20
Jmenovité napětí: AC 110-230V ± 10%, 50/60 Hz
Maximální zatížení: 10A

TECHNICKÁ SPECIFIKACE VENKOVNÍ JEDNOTKY - ČASOVAČ

Materiál : ABS / nerezová ocel
Barva: žlutá + černá
Rozměr venkovní jednotky - časovač: 145x45x185 mm
Stupeň krytí venkovní jednotky: IP54
Komunikace s vnitřní jednotkou: RF signál 433 MHz, vzdálenost 100 metrů
Zavlažovací cykly: libovolná kombinace dní
Doba zalévání : 1-60 minut
Pracovní teplota: 3 °C -55 °C (37 ° - 122 ° F)
Rozsah tlaku vody: 0,5 až 8 barů (10-72,5 PSI)
Průtok: 5L-35L / min
Napájení: 4x AA alkalické baterie (nejsou součástí balení)
Výdrž na baterie: 10 až 12 měsíců

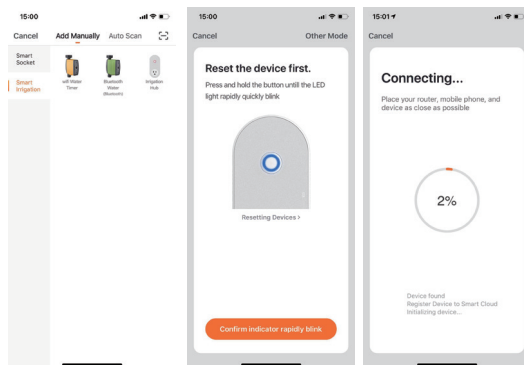
APLIKACE IMMAX NEO PRO

1. Stáhněte si aplikaci Immax NEO PRO z Google Play a nebo App store, nebo použijte přiložený QR kód.
2. Naistalujte aplikaci.
3. Přihlaste se ke svému účtu Immax NEO PRO a nebo se nově zaregistrujte.



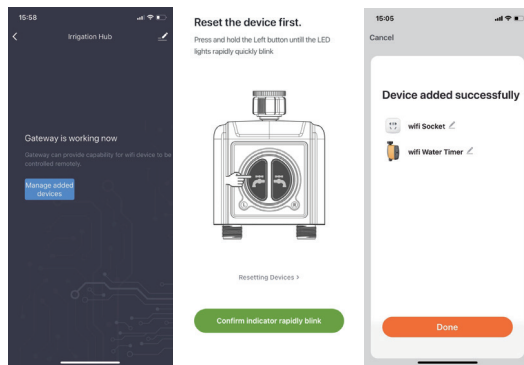
SPÁROVÁNÍ WIFI BRÁNY SMART ZAVLAŽOVACÍHO SYSTÉMU

1. Zapojte Wifi bránu Smart zavlažovacího systému do elektrické zásuvky a zapněte ji.
2. Otevřete aplikaci Immax NEO PRO a kliknutím na ikonu „+“ v pravém horním rohu přidejte zařízení.
3. Ze seznamu vyberte „Zavlažovací systém“ a postupujte dále podle pokynů v aplikaci.
4. Vyčkejte na úspěšné spárování brány Smart zavlažovacího systému s aplikací Immax NEO PRO.

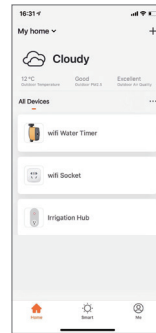


PŘIDÁNÍ ČASOVAČE ZAVLAŽOVÁNÍ

1. V aplikaci Immax NEO PRO klikněte na ikonu Brána zavlažovacího systému a potom na „Správa přidávaných zařízení“. Ve spodní části obrazovky klikněte na „Přidat další zařízení“. Ze seznamu vyberte časovač zavlažování.
2. Stiskněte a podržte tlačítko na časovači zavlažování, dokud LED dioda nezačne rychle blikat. V aplikaci potvrďte, že LED dioda rychle bliká. Vyčkejte na úspěšné spárování zařízení s aplikací.

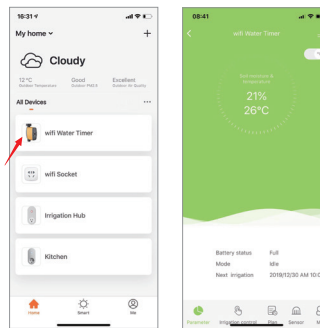


3. V aplikaci Immax NEO PRO se vám zobrazí 3 nová zařízení: brána zavlažovacího systému, Wifi zásuvka a Časovač zavlažovacího systému. Poznámka: Ikona „Wifi zásuvka“ se používá k ovládní zapnutí / vypnutí napájení zásuvky. I když je zásuvka vypnutá, funkce Brány zavlažovacího systému jsou stále aktivní.
4. K jmeným Brán zavlažovacího systému můžete přidat maximálně 4 časovače zavlažovacího systému.

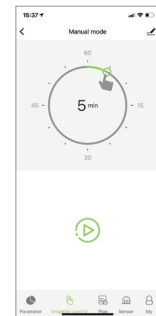


NASTAVENÍ ČASOVAČE ZAVLAŽOVÁNÍ

1. Klikněte na ikonu časovače zavlažování. Na nové stránce se vám zobrazí informace o spárovaném zařízení - stav připojení, informace o stavu půdy (pokud máte napávané čidlo vlhkosti půdy), čas příštího zavlažování.



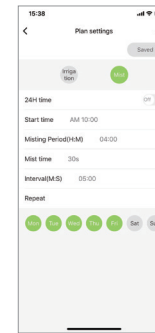
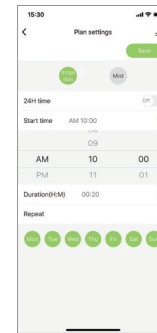
2. Ruční režim: Klikněte na „Ovládání zavlažování“ v aplikaci. V této záložce může zapnout / vypnout zavlažování a nastavit čas, za jak dlouho se zavlažování zapne / vypne.



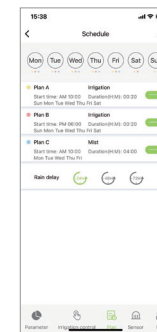
3. Nastavení plánu: Klikněte na tlačítko „Plán“. V této záložce můžete nastavit denní zavlažovací plán a plán zpoždění při dešti. Plán zavlažování zahrnuje dva režimy: režim zavlažování nebo režim mlhy. Můžete nastavit maximálně 3 úkoly na jeden den. První obrázek ukazuje: režim zavlažování; zalévání 20 minut. Začátek je každý den v 10:00. Obrázek dva ukazuje: režim mlhy; zalévání každých 5 minut po dobu 30 vteřin, doba trvání je 4 hodiny.

Bezpečnostní informace

- UPOZORNĚNÍ: Uchovávejte mimo dosah dětí. Tento výrobek obsahuje malé součástky, které mohou způsobit udušení nebo zranění při požití.
- VAROVÁNÍ: Každá baterie má předpoklad k uniknutí škodlivých chemikálií, které mohou poškodit pokožku, oděv nebo prostor kde je baterie uložena. Abyste předešli riziku zranění, nedovolte aby jakákoliv látka z baterie přišla do kontaktu s očima nebo pokožkou. Každá baterie může prasknout či dokonce explodovat pokud je vystavena ohni nebo jiným formám nadměrného tepla. Během manipulace s bateriemi buďte opatrní. Pro snížení rizika či zranění způsobených nesprávným zacházením s bateriemi proveďte následující opatření:
 - Nepoužívejte různé značky a typy baterií ve stejném zařízení
 - Při výměně baterií vždy vyměňte všechny baterie v zařízení
 - Nepoužívejte dobijecí nebo opakovaně použitelné baterie.



4. Funkce odložení při dešti: Odložení zavlažování při dešti lze nastavit na 24 hodin, 48 hodin, 72 hodin.



Senzor vlhkosti a teploty půdy

(není součástí balení, lze dokoupit samostatně, katalogové číslo 07509L)

1. Do Brány zavlažovacího systému můžete připojit senzor pro monitorování vlhkosti půdy. Pokud je vlhkost půdy vysoká, časovač zavlažovacího systému přestane zalévat.
2. Časovač zavlažovacího systému má vlastní funkci sledování průtoku vody. Můžete sledovat každý den spotřebu vody. Minimální průtok vody pro sledování je 25 l / hod.

AUTOMATIZACE

Po naprogramování zavlažovacích plánů začne časovač zavlažovat podle daného scénáře. Stav zavlažování můžete sledovat v aplikaci.

OSTATNÍ

1. Ujistěte se, že vzdálenost mezi Bránou zavlažovacího systému a Časovačem zavlažovacího systému je menší než 60 metrů v otevřeném prostoru.
3. Bránou zavlažovacího systému lze také použít jako chytrovou zásuvku.
 - a) Klikněte na ikonu „Wifi zásuvka“ na domovské stránce, pro vzdálené ovládání zásuvky.
 - b) Můžete také nastavit časový rozvrh zapnutí / vypnutí napájení zásuvky.

UPOZORNĚNÍ

1. Pokud očekáváte teploty pod bodem mrazu, měli byste se Smart zavlažovacího systému vypustit vodu a uložit jej na místo, kde nebudou teploty klesat pod bod mrazu.
2. Filtr zachycuje částice nečistot, což prodlužuje životnost časovače. Filtr pravidelně čistěte a v případě opotřebení jej vyměňte.

- Nedovolte dětem instalovat baterie bez dohledu.
- Dodržujte pokyny výrobce baterie pro správnou manipulaci a likvidaci baterie.
- UPOZORNĚNÍ: Výrobek a baterie by měly být likvidovány v recyklačním centru. Nevyhazujte s běžným odpadem z domácnosti.
- UPOZORNĚNÍ: Pro zajištění bezpečného používání výrobku je nutné v místě instalace přivést vodiče dle platných předpisů. Instalace musí být provedena pouze osobou s odpovídající certifikací v oboru elektro. Při montáži nebo při zjištění závady, musí být vždy odpojený přívodní kabel ze zásuvky (v případě přímého zapojení je nutné vypnout příslušný jistič). Nesprávná instalace může vést k poškození výrobku a zranění.
- UPOZORNĚNÍ: Neprovádějte demontáž výrobku, možnost úrazu elektrickým proudem.
- UPOZORNĚNÍ: Používejte pouze originální napájecí adaptér dodaný s výrobkem. Nevuštějte zařízení do provozu, pokud přívodní kabel vykazuje známky poškození. UPOZORNĚNÍ: Postupujte podle pokynů v příloženém manuálu.

Údržba

Chraňte zařízení před kontaminací a znečištěním. Přístroj otřete měkkým hadříkem, nepoužívejte drsný nebo hrubozrnný materiál. NEPOUŽÍVEJTE rozpouštědla nebo jiné agresivní čističe či chemikálie. Na tento výrobek bylo vydáno Prohlášení o shodě, více informací naleznete na immax.cz

Obsah je uzamčen

Dokončete, prosím, proces objednávky.

Následně budete mít přístup k celému dokumentu.



Proč je dokument uzamčen? Nahněvat Vás rozhodně nechceme. Jsou k tomu dva hlavní důvody:

- 1) Vytvořit a udržovat obsáhlou databázi návodů stojí nejen spoustu úsilí a času, ale i finanční prostředky. Dělali byste to Vy zadarmo? Ne*. Zakoupením této služby obdržíte úplný návod a podpoříte provoz a rozvoj našich stránek. Třeba se Vám to bude ještě někdy hodit.

**) Možná zpočátku ano. Ale vězte, že dotovat to dlouhodobě nelze. A rozhodně na tom nezbohatneme.*

- 2) Pak jsou tady „roboti“, kteří se přiživují na naší práci a „vysávají“ výsledky našeho úsilí pro svůj prospěch. Tímto krokem se jim to snažíme překazit.

A pokud nemáte zájem, respektujeme to. Urgujte svého prodejce. A když neuspějete, rádi Vás uvidíme!